

**Zeitschrift:** Technique agricole Suisse  
**Herausgeber:** Technique agricole Suisse  
**Band:** 64 (2002)  
**Heft:** 5

**Vorwort:** Une logistique flexible  
**Autor:** Zweifel, Ueli

### **Nutzungsbedingungen**

Die ETH-Bibliothek ist die Anbieterin der digitalisierten Zeitschriften auf E-Periodica. Sie besitzt keine Urheberrechte an den Zeitschriften und ist nicht verantwortlich für deren Inhalte. Die Rechte liegen in der Regel bei den Herausgebern beziehungsweise den externen Rechteinhabern. Das Veröffentlichen von Bildern in Print- und Online-Publikationen sowie auf Social Media-Kanälen oder Webseiten ist nur mit vorheriger Genehmigung der Rechteinhaber erlaubt. [Mehr erfahren](#)

### **Conditions d'utilisation**

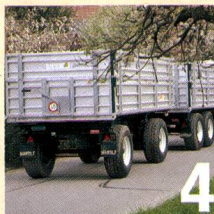
L'ETH Library est le fournisseur des revues numérisées. Elle ne détient aucun droit d'auteur sur les revues et n'est pas responsable de leur contenu. En règle générale, les droits sont détenus par les éditeurs ou les détenteurs de droits externes. La reproduction d'images dans des publications imprimées ou en ligne ainsi que sur des canaux de médias sociaux ou des sites web n'est autorisée qu'avec l'accord préalable des détenteurs des droits. [En savoir plus](#)

### **Terms of use**

The ETH Library is the provider of the digitised journals. It does not own any copyrights to the journals and is not responsible for their content. The rights usually lie with the publishers or the external rights holders. Publishing images in print and online publications, as well as on social media channels or websites, is only permitted with the prior consent of the rights holders. [Find out more](#)

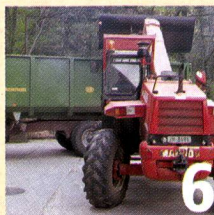
**Download PDF:** 05.02.2026

**ETH-Bibliothek Zürich, E-Periodica, <https://www.e-periodica.ch>**



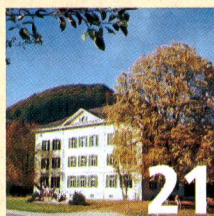
## TA spécial

Le principe «win-win»  
dans les transports de betteraves



## Loi et droit

Immatriculation d'engins  
de manutention



## Histoire

Burgrain, un musée avec des racines  
et un avenir

8

## Transport

Planification des transports pour la récolte  
des céréales

11

Statistique de tracteurs

13

## Revue des produits

14

## Technique à la ferme

Pousse-fourrage pour vaches

## ASETA

13

Cours de conduite G40

12

Mots-croisés

12

Bulletin de commande

20

## Nouvelles des sections

JU: Démonstration de semoirs à prairies  
JU, FR: Excursion au «Rallye national  
de l'herbe»

23

## Rapport FAT 576 –

Autochargeuses – Technique, nouveautés,  
tableau des modèles

12

## Impressum

## Une logistique flexible

Les constructeurs de tracteurs allemands – avec les anglais – sont les promoteurs de la vitesse rapide pour les véhicules agricoles. En les dotant d'une électronique de commande toujours plus parfaite, ils donnent le ton en Europe. Sur ce thème, les Français et Italiens émettent quelques retenues: à une rentabilité de pointe et une position de tête absolue, ils préfèrent un bon rapport prix/efficacité. Lorsqu'il s'agit de transports, ou plus précisément de distances de transport, ils (nos voisins précités) passent au camion ou investissent dans la technologie des remorques. Avec leurs bennes basculantes et interchangeable sur remorques à deux ou trois essieux, ils occupent le marché depuis bien quelques années déjà. Et ce n'est pas non plus un hasard si le «piton fixe» ou le «Hitch», pour «déposer» au sol la force de traction des véhicules à quatre roues motrices, sont des inventions d'origine française et anglaise. Les uns accordent la priorité aux grandes vitesses de transport, les autres aux grands volumes de transport... bienheureux celui qui saura concilier les deux, comme il en est question en page 4 «Cercle de transport pour betteraves sucrières».

Des analyses scientifiques faites en Allemagne (v. p. 8) et même par notre FAT nationale prouvent que les avantages d'une vitesse élevée pour les transports de marchandises sont assez insignifiants. Et qu'ils ne peuvent, selon les cas, compenser les inconvénients d'investissements et de frais généraux plus élevés si, à l'aide du rapport FAT 569 (Frais de machines), l'on doit justifier les coûts des tracteurs et des remorques répertoriés dans la classe de puissance du tiers supérieur...

C'est là qu'entre en jeu «une façon judicieuse d'utiliser ses machines» afin qu'un minimum de coûts fixes pèsent sur les heures d'utilisation. Les courses agricoles comme par exemple celles qui mènent à la raffinerie deviendront des supports de coûts bienvenus pour des capacités de transport qui augmenteront en permanence, conformément aux buts que s'est fixé l'entrepreneur. Ces capacités ont une signification encore plus vitale surtout si les structures de l'exploitation – avec des terres louées ou achetées – sont éloignées des surfaces de production.

*Ueli Zweifel*

### Page de couverture:

Des capacités de transport qui augmentent conformément aux buts que s'est fixé l'entrepreneur? Une mesure raisonnable sera décisive. (photo: Ueli Zweifel)