

Zeitschrift: Technique agricole Suisse
Herausgeber: Technique agricole Suisse
Band: 62 (2000)
Heft: 3

Rubrik: Résultats d'une enquête menée par la FAT

Nutzungsbedingungen

Die ETH-Bibliothek ist die Anbieterin der digitalisierten Zeitschriften auf E-Periodica. Sie besitzt keine Urheberrechte an den Zeitschriften und ist nicht verantwortlich für deren Inhalte. Die Rechte liegen in der Regel bei den Herausgebern beziehungsweise den externen Rechteinhabern. Das Veröffentlichen von Bildern in Print- und Online-Publikationen sowie auf Social Media-Kanälen oder Webseiten ist nur mit vorheriger Genehmigung der Rechteinhaber erlaubt. [Mehr erfahren](#)

Conditions d'utilisation

L'ETH Library est le fournisseur des revues numérisées. Elle ne détient aucun droit d'auteur sur les revues et n'est pas responsable de leur contenu. En règle générale, les droits sont détenus par les éditeurs ou les détenteurs de droits externes. La reproduction d'images dans des publications imprimées ou en ligne ainsi que sur des canaux de médias sociaux ou des sites web n'est autorisée qu'avec l'accord préalable des détenteurs des droits. [En savoir plus](#)

Terms of use

The ETH Library is the provider of the digitised journals. It does not own any copyrights to the journals and is not responsible for their content. The rights usually lie with the publishers or the external rights holders. Publishing images in print and online publications, as well as on social media channels or websites, is only permitted with the prior consent of the rights holders. [Find out more](#)

Download PDF: 05.02.2026

ETH-Bibliothek Zürich, E-Periodica, <https://www.e-periodica.ch>

Balles d'ensilage et paysage rural

Résultats d'une enquête menée par la FAT

Pendant la journée «Portes ouvertes» à la FAT l'été dernier, le public a été interrogé sur «le tort causé au paysage rural par l'entreposage des balles d'ensilage». L'objectif de cette enquête était de savoir si ces balles, enrubannées de feuilles en stretch, heur-

tait le paysage, et de discerner quelles espèces de feuilles se prêtaient le mieux à ce système d'entreposage.

Le public a rendu 181 questionnaires dont 168, remplis correctement, ont été évalués. 68 personnes, soit 40 % étaient employées dans l'agriculture, tandis que les 100 autres, 60 %, provenaient de milieux non agricoles. Participation des femmes, 32 %, soit 53 : 15 % des personnes sondées avaient moins de 25 ans, 47 % entre 25 et 50 ans et 38 %, plus de 50 ans.

Recyclage des feuilles

Il est utile de noter ici combien il est raisonnable et meilleur marché de recycler les feuilles dans leur matière initiale. La maison Poly Recycling à Weinfelden TG reprend les feuilles de toute la Suisse et a organisé, dans ce but, un ramassage décentralisé.

Pour l'instant, ce sont des entrepreneurs agricoles qui se mettent à disposition comme «centres collecteurs». Ils vendent les «Poly sacs» pour Fr. 8.50 pièce (contenance: 30 à 40 kg de feuilles) et les entreposent temporairement. Les entreprises partenaires de Poly Recycling reprennent ces sacs chez les entrepreneurs et pour les livrer à Weinfelden.

Informations pour la reprise des feuilles d'ensilage: une ligne directe, hot-line 0800 80 40 30, sur Internet www.polyrecycling.com ou chez l'entrepreneur agréé.

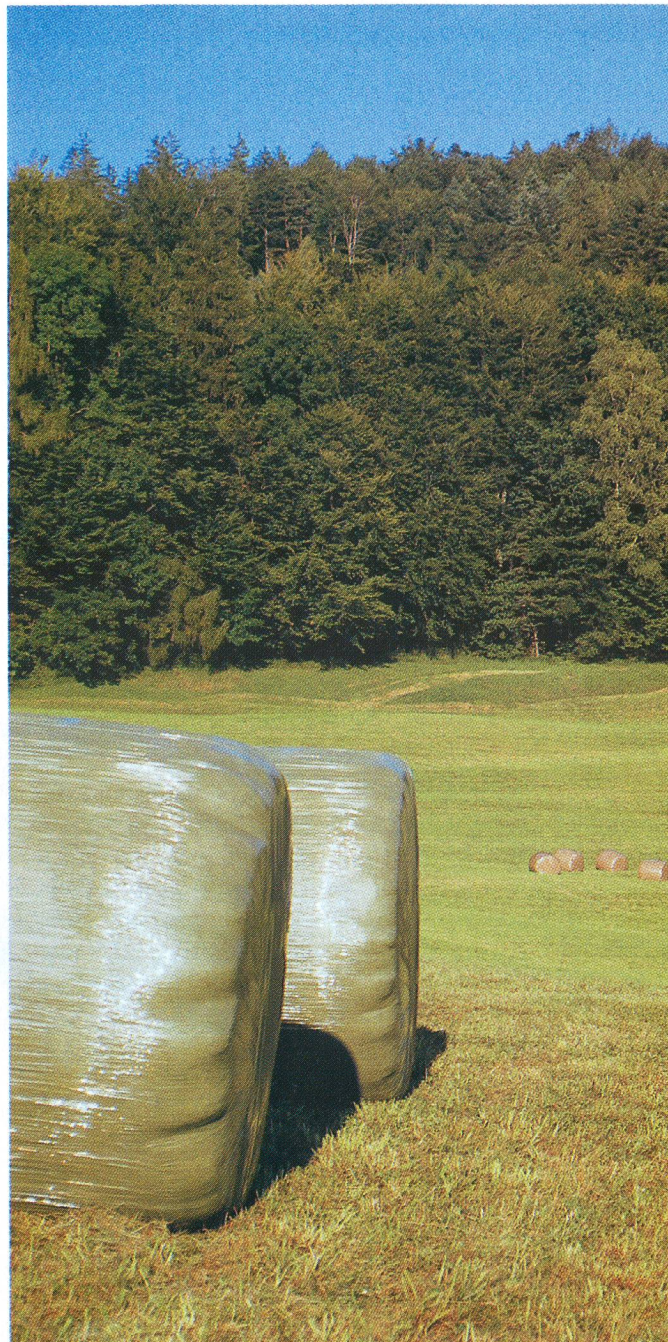
De nouveaux centres collecteurs sont recherchés pour augmenter le recyclage.

D'autres centres sont recherchés pour étendre ce service. Ces centres collecteurs sont dédommages à raison de Fr. 2.- le sac (réception, contrôle optique et aide au chargement).

La majorité n'a aucune difficulté

Un bon quart (27 %) des personnes questionnées estiment n'avoir aucune difficulté avec ce genre d'entreposage. L'enquête ne démontre aucune différence entre les professionnels de l'agriculture et le reste de la population. Par contre, les avis divergent selon l'âge des personnes: pour les plus jeunes (moins de 25 ans) seuls 8 % trouvent que ces balles dérangent tandis que l'avis de leurs aînés s'élève à 30 %. Les «je ne sais pas» n'apparaissent que dans les questionnaires remplis par des personnes non concernées par l'agriculture. Ceci démontre que la population rurale reconnaît mieux les problèmes que posent les balles d'ensilage laissées dans la nature.

A la question: «Quelle couleur de feuille s'adapte bien, moins bien ou pas du tout au paysage?», le vert olive et le brun remportent les meilleurs résultats. Ces deux couleurs reçoivent la mention «bien» tandis que le noir, le blanc et le blanc pâle terminent sur un mauvais score. Quant à la différence entre professionnels de l'agri-



Pour les balles d'ensilage, le vert olive est la couleur la mieux acceptée.

culture et le reste de la population, les premiers ne jugent pas aussi sévèrement le noir, le blanc et le blanc cassé que les non-concernés. Cela s'explique par le fait que les pros n'attachent, dans la plupart des cas, pas autant d'importance à l'esthétique mais apprécient plutôt la qualité des feuilles et celle du fourrage.

Sous la rubrique «remarques», 42 réponses relèvent l'importance de l'empilage et de la propreté des balles sur le lieu de l'entreposage. Le recyclage des feuilles en stretch est très souvent cité comme problème.

Conclusions

Si cette enquête n'est pas représentative, elle donne tout de même de précieuses indications sur l'acceptation de ce système. De prime abord, il peut paraître curieux que seul un quart de la population trouve ces balles «dérangeantes». Il semblerait que les habitants résidant dans la périphérie de la station de recherche de Tänikon se montrent plus tolérants à l'égard de l'agriculture que dans une région à tourisme qui aboutirait sûrement à d'autres résultats.