

**Zeitschrift:** Technique agricole Suisse  
**Herausgeber:** Technique agricole Suisse  
**Band:** 61 (1999)  
**Heft:** 7-8

**Artikel:** Forêt, les défis de la formation : mécanisation et protection de l'environnement  
**Autor:** Raemy, Otto  
**DOI:** <https://doi.org/10.5169/seals-1084589>

### **Nutzungsbedingungen**

Die ETH-Bibliothek ist die Anbieterin der digitalisierten Zeitschriften auf E-Periodica. Sie besitzt keine Urheberrechte an den Zeitschriften und ist nicht verantwortlich für deren Inhalte. Die Rechte liegen in der Regel bei den Herausgebern beziehungsweise den externen Rechteinhabern. Das Veröffentlichen von Bildern in Print- und Online-Publikationen sowie auf Social Media-Kanälen oder Webseiten ist nur mit vorheriger Genehmigung der Rechteinhaber erlaubt. [Mehr erfahren](#)

### **Conditions d'utilisation**

L'ETH Library est le fournisseur des revues numérisées. Elle ne détient aucun droit d'auteur sur les revues et n'est pas responsable de leur contenu. En règle générale, les droits sont détenus par les éditeurs ou les détenteurs de droits externes. La reproduction d'images dans des publications imprimées ou en ligne ainsi que sur des canaux de médias sociaux ou des sites web n'est autorisée qu'avec l'accord préalable des détenteurs des droits. [En savoir plus](#)

### **Terms of use**

The ETH Library is the provider of the digitised journals. It does not own any copyrights to the journals and is not responsible for their content. The rights usually lie with the publishers or the external rights holders. Publishing images in print and online publications, as well as on social media channels or websites, is only permitted with the prior consent of the rights holders. [Find out more](#)

**Download PDF:** 05.02.2026

**ETH-Bibliothek Zürich, E-Periodica, <https://www.e-periodica.ch>**

# Forêt, les défis de la formation: Mécanisation et protection de l'environnement

Otto Raemy

**L'économie forestière est confrontée à une double exigence: ménager notre environnement d'une part, mécaniser et optimiser les méthodes de travail d'autre part. Pour répondre à ces impératifs, il faut du personnel très bien formé.**

en chantier. Pour permettre de prendre des mesures immédiates dans la coordination et la documentation, la Direction fédérale des forêts a fondé le CODOC (Centre de coordination et de documentation pour la formation forestière). Egalement depuis 10 ans, cette institution soutient les associations forestières et les écoles de gardes forestiers dans leurs efforts en vue de

sionnelles) ont eu des effets positifs sur la santé des travailleurs et le nombre des accidents. Voir l'encadré: «Nombre d'accidents par tranche de 1000 travailleurs».

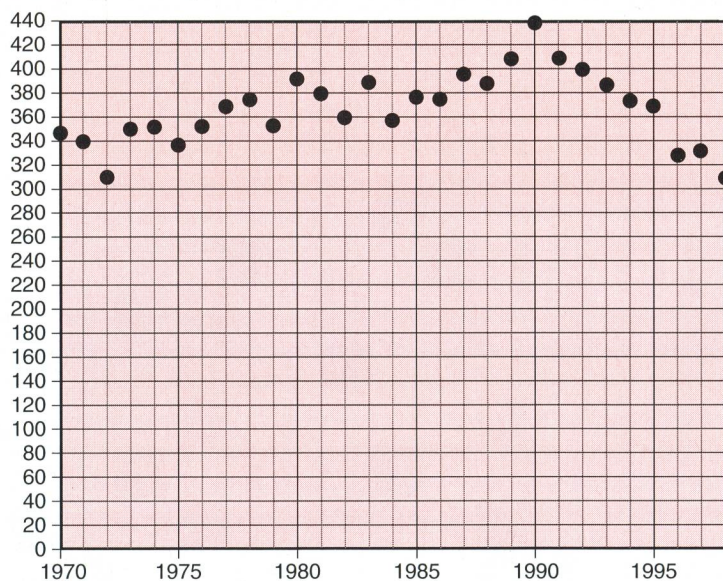
## Gestion de la qualité

Afin de mieux gérer la qualité, les entreprises et les institutions s'occupant

nomie forestière association suisse (EFAS). En 1998, 2400 participants ont pris part à 230 cours de formation, ce qui a demandé environ 16000 l de carburants spéciaux. Comme le service de la forêt du canton de Berne le confirme, les exploitations cantonales sont tenues d'utiliser des carburants spéciaux. Un article a paru à ce sujet le 11 juin dans le numéro 8/99 de la revue «Wald und Holz» où ces carburants sont testés. Ces derniers répondent presque tous aux exigences de la norme suédoise SS 155461D.

2. Une nouvelle technique dans l'affûtage des chaînes de tronçonneuses **avec lime plate**. Les polémiques au sujet de cette technique se sont quelque peu calmées après la récente publication de recommandations faites par la CNA. De toute façon, l'EFAS a annoncé son intention de programmer un cours sur ce thème.

## Nombre d'accidents par 1000 travailleurs à temps complet de 1970 à 1998



*Selon une statistique de la CNA (secteur forestier) le nombre d'accidents de 1970 à 1991 s'est accru de 330 à 400 sur 1000 travailleurs (!). En 1990, on ne comptait pas moins de 440 accidents pour 1000 travailleurs à temps complet. Dans les années 90, on observe une stagnation. Cependant un tiers d'accidents sur 1000 est un chiffre encore trop élevé.*

La formation demande deux aptitudes particulières: savoir travailler de manière indépendante et faire preuve de persévérance. En cela aussi, la formation continue prend toute son importance. Sous l'appellation PROFOR (pro formation) diverses initiatives ont été prises dans le cadre du projet. Toutes proposent de garantir aux forestiers une formation adaptée à leur fonction.

## Le CODOC et la CNA

Dans le domaine forestier, et depuis dix ans déjà, tant la formation de base que la formation continue sont

proposer des possibilités de formation axées sur la pratique et répondant à des besoins précis.

Une autre institution importante, la Caisse nationale suisse d'assurance en cas d'accidents (CNA), a contribué à améliorer l'image des professions forestières.

Grâce à son projet «La sécurité en forêt, c'est possible», elle se propose de faire taire les critiques concernant une branche où les accidents sont nombreux. Des mesures d'accompagnement telles que «L'entreprise exemplaire» et «Une solution sur mesure pour le secteur forestier» (lancées par les associations profes-

de formation devront elles aussi prendre des mesures garantissant un travail exécuté dans des conditions de sécurité et de qualité. Ainsi, il est très important de vérifier immédiatement l'état technique des installations et de faire connaître leurs utilisations dans les cycles de formation.

## Prenons deux exemples:

1. Bien que les **carburants spéciaux** soient plus chers que les carburants traditionnels et que leurs effets sur les moteurs ne soient pas vraiment connus, ces carburants sont utilisés durant les cours de formation de l'Eco-

## Foire forestière

La Foire forestière suisse se tiendra du 19 au 23 août sur l'Allmend à Lucerne.

Une exposition spéciale sur le thème «La qualité en forêt, c'est l'avenir» aura lieu dans la halle 1. Y prendront part les diverses associations et institutions forestières. Certaines exploitations, qui travaillent déjà à ce concept de qualité, seront présentes et leurs collaborateurs ne manqueront pas de faire profiter le public de leurs expériences et de leurs conseils.

## PROFOR II

Le projet PROFOR II a démarré en février 1999. L'évolution rapide sur le marché du travail et dans la formation a montré que l'économie forestière doit, elle aussi, procéder à des améliorations et à des adaptations.





Collaborateur à l'Office fédéral de l'environnement, des forêts et du paysage, Otto Raemy est responsable de la formation; il est aussi coordinateur au service de formation CODOC, à Lyss.

Quatre domaines sont abordés: les compétences clés dans la foresterie, l'introduction de modules dans la formation professionnelle et continue, l'enseignement dans les hautes écoles spécialisées et la formation des experts de ce secteur.

La constitution de modules a été précédée d'une analyse des différentes fonctions de l'économie forestière. Une enquête à ce sujet a démontré que les professions forestières devront de plus en plus s'approprier de nouvelles compétences afin de tenir compte non seulement des forêts, mais aussi de l'environnement dans son ensemble.

### Propriétaires de forêts privées, agriculteurs

Etant donné le rendement insuffisant de ses ventes de bois, le propriétaire de forêts privées hésite à trop investir dans une quelconque formation du secteur forestier. Pourtant, un personnel bien formé et bien équipé est une condition préalable pour que l'homme et l'environnement soient bien protégés. C'est pourquoi, ce même propriétaire devrait aussi se demander s'il ne devrait pas faire appel à un spécialiste pour exécuter des travaux dont la technique ou l'équipement nécessaire lui font défaut. A long terme, les deux parties s'y retrouvent: le spécialiste peut s'équiper en consé-

quence, car le travail dans les forêts privées lui est assuré et le propriétaire ne doit pas engager de gros investissements pour un volume de travaux réduit.

Toutefois, si le propriétaire de forêts privées tient aussi à s'équiper selon les toutes dernières techniques, il devra satisfaire aux normes légales tant pour la sécurité du travail que pour la protection de la santé. Cela signifie qu'il devra investir dans la formation et dans diverses machines. Il deviendra alors spécialiste et pourra offrir ses services en forêt, seul ou avec des collègues: la protection de l'individu reste la première priorité. Utilisation de carburants spéciaux, vêtements de protection ad hoc et matériel testé techniquement au point seront les mesures concrètes à prendre.

### Remarques finales

Dans le but de sauvegarder l'environnement, de gérer les forêts en évitant au maximum les risques d'accidents – et assurant la fonction de la forêt – il est indispensable que tous les propriétaires et les exploitants de forêts veillent à leur formation. Ce n'est qu'à ces conditions qu'ils pourront garantir des travaux en forêt effectués par des personnes motivées sachant exploiter ce secteur de manière compétente.

Otto Raemy  
Direction fédérale des forêts  
Section de la formation  
3003 Berne  
Tél. 031 324 77 88

E-mail:  
otto.raemy@buwal.admin.ch.

### Foires et expositions

## Lucerne: 15<sup>e</sup> Foire forestière suisse du 19 au 23 août 1999

La Foire forestière suisse a lieu cette année pour la 15<sup>e</sup> fois. Cette grande exposition est, avec ses plus de 200 exposants, l'une des plus importantes d'Europe. Elle a lieu tous les deux ans. Comme par le passé elle est patronnée par d'importantes associations de la sylviculture suisse. Les organisateurs attendent près de 30 000 visiteurs, venus de Suisse et de l'étranger.

### Exposition spéciale: «La qualité de la sylviculture a de l'avenir»

Parmi les exposants présents à Lucerne se trouvent aussi les fabricants et importateurs de machines spécialisées de haute technologie. Seront également exposés à Lucerne tous les appareils et engins de la sylviculture, des habits de protection et tout ce dont la branche forestière a besoin. Dans le cadre d'expositions spéciales et de stands, il sera question de problèmes que doivent résoudre les experts suis-

ses et étrangers. Parmi ces problèmes il sera entre autres question de la protection des forêts dans le monde, du soin à apporter aux forêts suisses et des progrès effectués dans ces domaines.

Tous ces stands d'information se trouvent dans les halles d'exposition de l'Allmend à Lucerne et sous ciel ouvert.

### Heures d'ouverture de la Foire forestière suisse:

jeudi à dimanche de 9 h à 18 h,  
lundi de 9 h à 17 h.

### Prix d'entrée

Adultes: Fr. 12.–

Apprentis, étudiants, rentiers AVS:  
Fr. 6.–

Enfants jusqu'à 16 ans: entrée  
gratuite, s'ils sont accompagnés  
d'adultes.

Réduction pour groupes à partir  
de dix personnes.

