

Zeitschrift: Technique agricole Suisse
Herausgeber: Technique agricole Suisse
Band: 60 (1998)
Heft: 7-8

Rubrik: Le premier robot de traite en Suisse

Nutzungsbedingungen

Die ETH-Bibliothek ist die Anbieterin der digitalisierten Zeitschriften auf E-Periodica. Sie besitzt keine Urheberrechte an den Zeitschriften und ist nicht verantwortlich für deren Inhalte. Die Rechte liegen in der Regel bei den Herausgebern beziehungsweise den externen Rechteinhabern. Das Veröffentlichen von Bildern in Print- und Online-Publikationen sowie auf Social Media-Kanälen oder Webseiten ist nur mit vorheriger Genehmigung der Rechteinhaber erlaubt. [Mehr erfahren](#)

Conditions d'utilisation

L'ETH Library est le fournisseur des revues numérisées. Elle ne détient aucun droit d'auteur sur les revues et n'est pas responsable de leur contenu. En règle générale, les droits sont détenus par les éditeurs ou les détenteurs de droits externes. La reproduction d'images dans des publications imprimées ou en ligne ainsi que sur des canaux de médias sociaux ou des sites web n'est autorisée qu'avec l'accord préalable des détenteurs des droits. [En savoir plus](#)

Terms of use

The ETH Library is the provider of the digitised journals. It does not own any copyrights to the journals and is not responsible for their content. The rights usually lie with the publishers or the external rights holders. Publishing images in print and online publications, as well as on social media channels or websites, is only permitted with the prior consent of the rights holders. [Find out more](#)

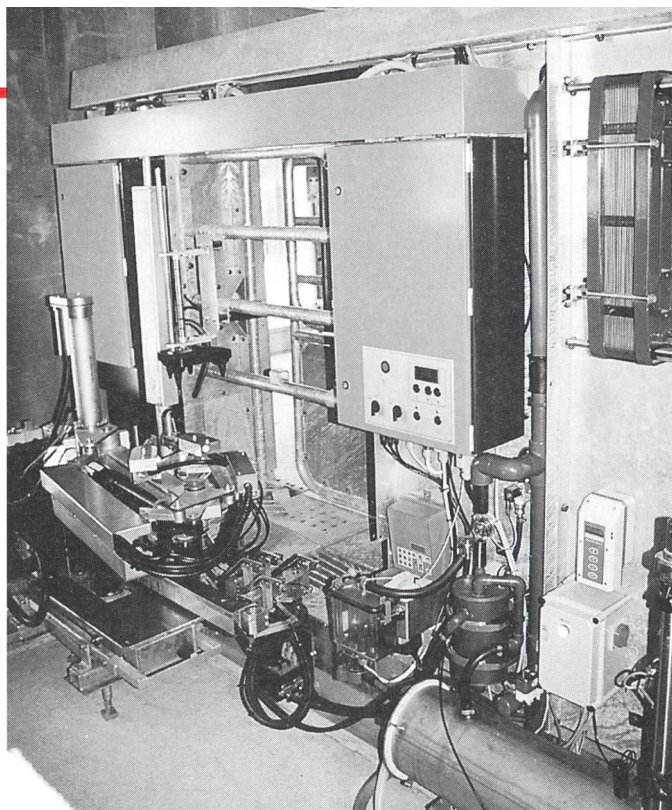
Download PDF: 05.02.2026

ETH-Bibliothek Zürich, E-Periodica, <https://www.e-periodica.ch>

Une première en Suisse: un robot de traite, prêt à l'emploi, a été installé chez Ernst et Annelies Huber qui gèrent une exploitation biologique à Aesch bei Neftenbach, dans le canton de Zurich. La station de recherches FAT chaperonne cette nouveauté.

Rolf Müller

Au-dessus d'Aesch bei Neftenbach, dans le vignoble zurichois, se situe le domaine d'Ernst et Annelies Huber. Il s'agit d'une nouvelle construction qui dispose d'une stabulation avec ouverture frontale. Pôle d'attraction,



Un aperçu de l'entretien du robot de traite. Le prix moyen dépasse 200 000 francs et il faut examiner en détail les frais de service et d'entretien. Pour, Fr. 5800.- par an, M. R. T. Sàrl assure le service et le contrat de garantie.

(Photo Roland Müller).

Le premier robot de traite en Suisse

le robot de traite, également appelé AMS (automatic milking system) de la marque Polion. C'est la première fois en Suisse que des exploitants choisissent une technologie d'un tel niveau; avec cette option, on entre dans une nouvelle ère de la technique de traite. Jusqu'ici, toute tentative d'introduction avait échoué. La raison? De trop petits cheptels. Introduites depuis longtemps en Hollande, les séries montées par les fabricants Pro-lion et Lely se partagent les marchés européens.

L'installation a donc été mise en service par la maison M. R. T. (Milking, Robotics & Technology GmbH) dont le siège est à Fey, VD. Il s'agit du modèle «Freedom» avec un seul boxe pour 55-60 vaches tandis que le modèle «Liberty», de 1 à 4 boxes, est prévu pour 90 à 170 vaches. Les expériences ont montré que les animaux s'approchent du robot en



Depuis une année et demie, l'exploitation biologique d'Ernst et Annelies Huber se trouve dans une phase de transition. Le domaine occupe un apprenti et un saisonnier en plus des exploitants. La surface utile couvre 35 ha dont 3 ha de pommes de terre, 8 ha de blé, 2 ha de maïs, 1 ha d'épeautre, 1,5 ha d'orge et 2 ha de légumes (carottes). Le troupeau compte 30 têtes d'Holstein, des bovins d'élevage et à l'engrais. Le pressage de balles, l'évacuation de déchets verts, le bachage et les travaux forestiers constituent d'autres sources de revenus importantes.



Une stabulation de pointe. La FAT a fait monter dans le sol un grillage électromagnétique qui permet de saisir sans interruption la position de chaque animal, debout ou couché.

moyenne 2 fois et demi en 24 heures. La raison sociale M. R. T. Sàrl regroupe les participations d'Aubry Matériel SA pour 55%, de Paratte Informatique, 30% et de Xavier Niederhauser, 15% et a pour mandat de promouvoir et de mettre sur le marché les robots de traite. M. R. T assure également la maintenance et le service des installations.

Une étable de haut niveau

L'AMS permet de traire un troupeau de haute production plus de 2 fois par jour, de ménager de meilleures conditions pour préserver la santé des mamelles et la qualité du lait d'une part, et d'augmenter, d'autre part, la production laitière. Comme l'ont affirmé les experts de M.R.T., les conditions de

garde et l'espérance de vie de l'animal sont dans l'ensemble améliorées. Les expériences montrent que les vaches s'habituent rapidement à ce haut niveau technologique (plus vite que l'homme, comme on l'a entendu dire à la FAT, lors d'un séminaire...). Chaque animal est identifié par un ordinateur au moyen d'un transpondeur fixé à l'animal (ou dans l'animal). Selon la production de la bête, les intervalles et les paramètres donnés, le système calcule l'opportunité d'une nouvelle traite. Dans l'affirmative, le processus de traite électronique, hautement compliqué, s'enclanche; nous reviendrons ultérieurement sur les détails. Comme le souligne Ernst Huber, ce système pourrait alléger les contraintes quotidiennes de la traite du soir et du

matin, ce qui ne signifie pas la suppression de la surveillance humaine. Bien au contraire: elle se concentrera sur l'observation et l'évaluation des données sur l'écran ainsi que sur le professionnalisme dans les décisions que présuppose la gestion du troupeau.

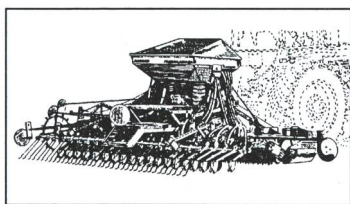
Le projet de recherche de la FAT

Depuis assez longtemps, la FAT s'occupe de manière intense des innovations les plus diverses dans le secteur du bétail, notamment de la garde des bovins. Dans ce but – et pour mieux cerner la recherche – la station dispose de toutes dernières technologies concernant les installations de traite en épi. Dans le cadre de l'aménage-

ment de ce robot, la FAT a saisi la chance de concentrer ses efforts sur derniers développements gravitant autour de la traite et de la gestion des troupeaux. C'est pourquoi, elle a installé des appareils de mesures supplémentaires afin d'observer le comportement des animaux à longue échéance. Ainsi, 24 heures sur 24, les données sont saisies, pour être comparées plus tard aux stabulations libres traditionnelles. Afin de choisir l'emplacement optimal d'une AMS dans l'étable, il est très important d'obtenir d'autres renseignements quant aux diverses activités du troupeau.

Texte et photos: Roland Müller, Benken ZH

Semoir pneumatic



ACCORD DA
semoir adaptable sur
toutes les machines de
préparation du sol

Bärtschi-FOBRO

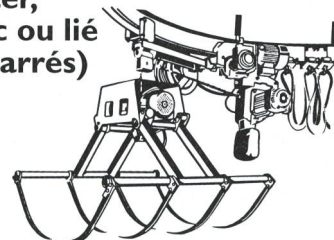
Bärtschi-FOBRO AG
Dorf 1 | Postfach 1 | CH-6152 Hüsliwil
Telefon: 041-988 21 21
Telefax: 041-988 22 86

Machines spéciales pour les cultures maraîchères, pépinières et l'horticulture

ELEVATEUR A FOURRAGE

**pouvant transporter,
le fourrage en vrac ou lié
(balles rondes et carrés)**

**Nouveau:
Griffe
hydraulique
pour ensilage**



- dès fr 3674.– commande incl.
- Force de levage 320 à 1260 kg
- Elévations 30 degrés (52%)
- Commande manuelle ou entièrement automatique
- Arrêts automatiques
- NOUVEAU! Avec radiotélécommande (admis par BAKOM) et griffe hydraulique
- Griffe pour balles rondes Ø 180 cm/500 kg
- Griffe mécanique 750 ou 1000 mm

Demandez un devis sans
engagement!

Zumstein AG
Fax 032 665 36 57 Zuchwil
3315 Bätterkinden 032 665 35 31

