

**Zeitschrift:** Technique agricole Suisse  
**Herausgeber:** Technique agricole Suisse  
**Band:** 60 (1998)  
**Heft:** 6

**Rubrik:** Deux constructions convaincantes en pays jurassien

### **Nutzungsbedingungen**

Die ETH-Bibliothek ist die Anbieterin der digitalisierten Zeitschriften auf E-Periodica. Sie besitzt keine Urheberrechte an den Zeitschriften und ist nicht verantwortlich für deren Inhalte. Die Rechte liegen in der Regel bei den Herausgebern beziehungsweise den externen Rechteinhabern. Das Veröffentlichen von Bildern in Print- und Online-Publikationen sowie auf Social Media-Kanälen oder Webseiten ist nur mit vorheriger Genehmigung der Rechteinhaber erlaubt. [Mehr erfahren](#)

### **Conditions d'utilisation**

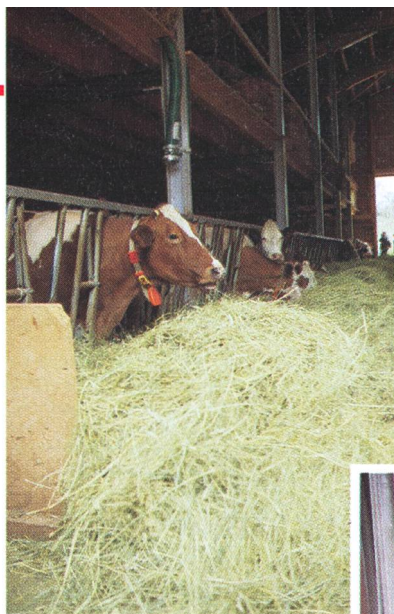
L'ETH Library est le fournisseur des revues numérisées. Elle ne détient aucun droit d'auteur sur les revues et n'est pas responsable de leur contenu. En règle générale, les droits sont détenus par les éditeurs ou les détenteurs de droits externes. La reproduction d'images dans des publications imprimées ou en ligne ainsi que sur des canaux de médias sociaux ou des sites web n'est autorisée qu'avec l'accord préalable des détenteurs des droits. [En savoir plus](#)

### **Terms of use**

The ETH Library is the provider of the digitised journals. It does not own any copyrights to the journals and is not responsible for their content. The rights usually lie with the publishers or the external rights holders. Publishing images in print and online publications, as well as on social media channels or websites, is only permitted with the prior consent of the rights holders. [Find out more](#)

**Download PDF:** 05.02.2026

**ETH-Bibliothek Zürich, E-Periodica, <https://www.e-periodica.ch>**



*Beaucoup de bois pour la nouvelle construction des «3 C». Fourragère et aire de déchargement avec, tout au fond, la fosse à purin.*

*La soupe est servie! Au premier plan, caillebotis sur ouverture frontale, aire d'alimentation et, au fond, les couches (litière profonde) pourvues en paille depuis le haut.*

## Porcs et bovins

# Deux constructions convaincantes en pays jurassien

Fanca Stalé



**D**elémont, Courtemelon, Chevernez, les Rangiers, Mettembert ... le car fait découvrir une terre jurassienne, où, en cette mi-avril, le vert-printemps offre déjà un contraste prometteur au gris du ciel. Devoir oblige, les participants à cette journée ALB-CH, se sont tout d'abord retrouvés à Courtemelon pour leur assemblée annuelle à l'Institut agricole avant de mériter l'excellente table du lieu et de partir en excursion.

Une séance rondement menée par le président Heinz Aebersold, fidèle à un ordre du jour bien établi. Après l'approbation des divers points de routine (comptes, rapport annuel, etc.), il dresse un résumé des activités passées: des finances saines, un recul de l'effectif des adhérents ni pire ni moindre que dans les autres secteurs de l'agriculture et qui va, somme toute, de pair avec la cessation des domaines. H. Aebersold développe quelques projets à venir et remet en mémoire la question du matériel recyclé servant de couches dans les

logettes. On se souvient qu'il s'agit de matelas remplis de granulés servant à substituer les couches dans les régions pauvres en paille. L'Office vétérinaire fédéral a pour mandat de tester ce matériel et les résultats se font attendre. Quelques éloges sont encore adressés aux membres sortants; il s'agit de MM. N. Jakob, d'Hindelbank, Hans Rüfenacht de Chesalles s/Moudon et Walter Herter de Hettlingen. Pour respecter la répartition numérique et linguistique au sein du comité, c'est Pierre Chapatte, «archiculteur» (architecte + agriculteur!), de la Chaux des Breuleux qui est élu.

## Qui est l'ALB-CH

Fondée en 1965, l'association crée une liaison entre l'agriculture et la construction afin de propager les expériences faites avec les exploitations, les constructions rurales et leurs installations. Ainsi, elle réunit des spécialistes de l'agriculture, de la construction, de la recherche et de la vulgarisation et permet l'acquisition de connaissances et d'expériences autant théoriques que pratiques

grâce à des cours, des séminaires, des excursions et une documentation appropriée. L'ALB soutient également les domaines de la recherche et de la vulgarisation en matière de construction rurales et défend les intérêts de son champ d'action auprès des autorités par un échange d'expériences avec des organisations suisses et internationales.

Agriculteurs actifs, vulgarisateurs, collaborateurs de services administratifs, représentants de firmes d'agro-équipement, architectes, ingénieurs en prévention des accidents, l'ALB-CH compte plus de 200 membres. Dans le comité, fort de 17 membres, la plupart de ces corps de métier est représentée.

Pour tous renseignements, prendre contact avec le président Heinz Aebersold, Laurstr. 10, 5200 Brougg (tél. 056 442 30 12) ou le vice-président, Pierre-Alain Mouchet, SRVA, case postale 128, 1000 Lausanne 6.

## Les points forts de l'ALB-CH:

- assemblée générale annuelle avec un sujet d'actualité
- organisation de cours de perfec-

tionnement une fois l'an avec la Station de Tännikon

- publication de fiches techniques (stabulation libre à logettes, étables pour vaches-mères, étable à plan incliné)
- groupe de travail
- communications de l'ALB: 2-4 x par année
- voyage à l'étranger tous les deux ans
- collaboration avec organisations de même types des pays germanophones

## Deux nouveaux ruraux

Suite aux nouvelles directives émises par la révision de l'Ordonnance sur la protection des animaux du 14 mai 1997, l'ALB présente deux exemples de détention respectueuses de l'espèce. Il s'agit de deux exploitations très différentes l'une de l'autre par la personnalité de leurs gestionnaires, par les arguments décisifs pour la création de l'association et par le choix de l'élevage.





Exploitation des «3 C», Familles M.-J. Chèvre,  
B. Chèvre et S. Comastri – Mettembert – Production  
destinée à M-Sano

Des problèmes de main d'œuvre pour les uns, de bâtiments pour les autres ont été les arguments décisifs pour la création de cette association. Après un inventaire général, les exploitations de tailles différentes ont été équilibrées au même niveau.

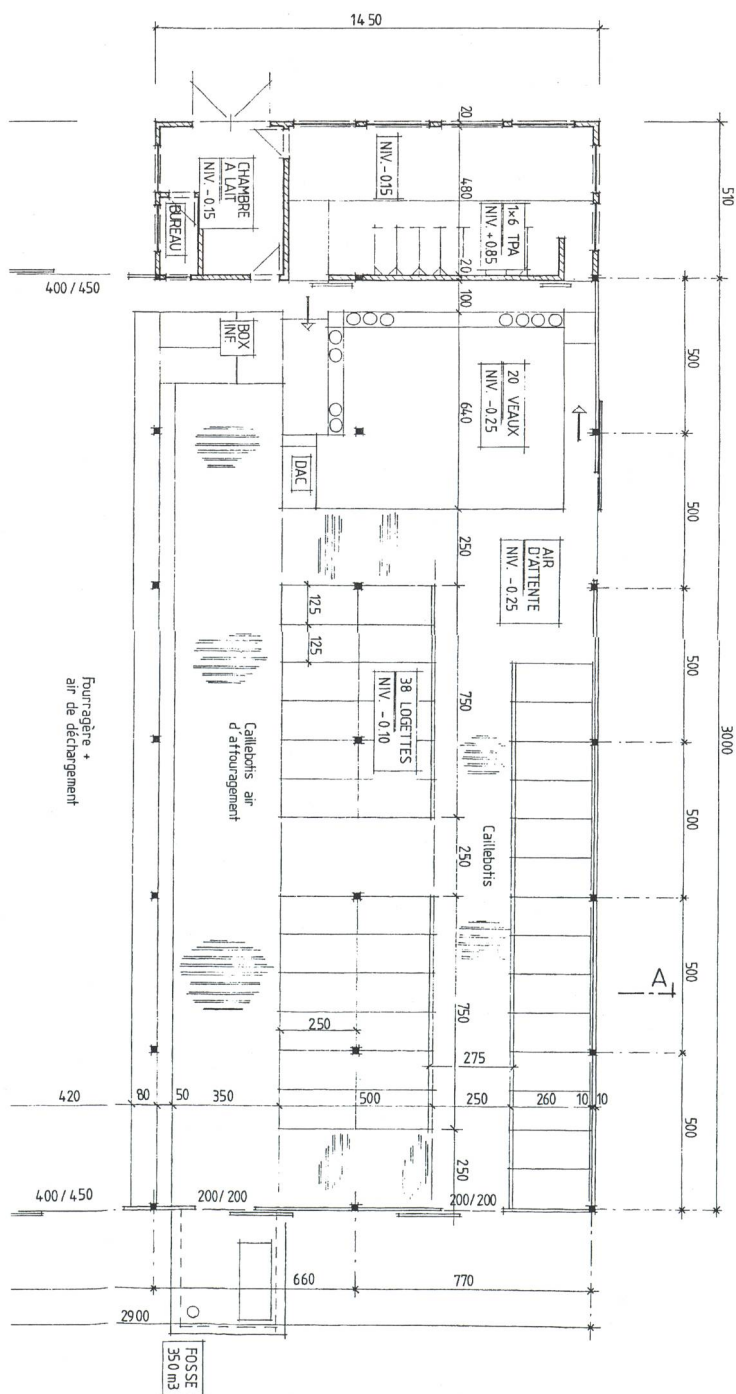
80 ha, dont 30 de terres ouvertes

30 vaches (contingent 154 800 kg)  
45 taureaux à l'engrais  
30 génisses

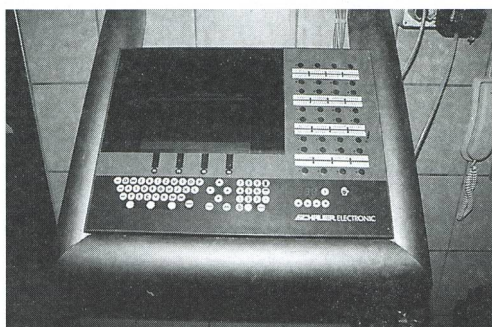
stabulation libre (38 logettes)  
caillebotis sous l'aire d'affouragement  
fenil: 1500 m<sup>3</sup> aérés  
fosse à purin de 350 m<sup>3</sup>

salle de traite en parallèle à 6 places  
grue télescopique  
séchage en grange  
brasseur électrique

devis: Fr. 640 000.—  
Fr. 680 000.— (travail personnel inclus)  
de septembre 1995 à janvier 1996







*Cuisine informatisée: Dosage, mélange, distribution, tout est décidé de ce poste de commande d'env. 40 x 40 cm.*

### Exploitation communautaire Comexor des familles Ch. et N. Ouevray, G. Riat à Chenevez.

Un temps record de 70 jours pour l'édification des bâtiments destinés à la production porcine. C'est la bonne entente régnant entre les frères et cousins qui les a déterminés à s'associer. Production reprise par Anicom et commercialisée par Coop Naturaplan

#### • Surface:

156 ha, dont 120 de terres ouvertes

#### • Cheptel:

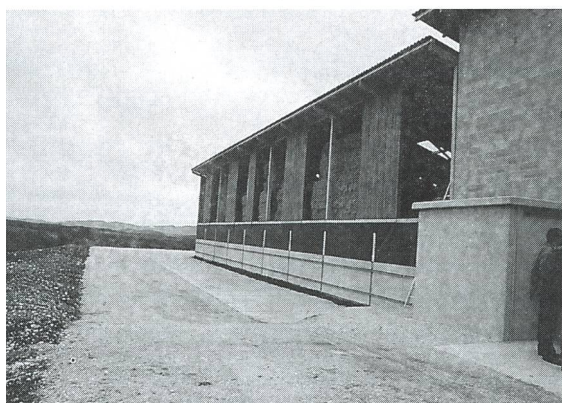
35 vaches (contingent 220 900 kg)

30 taureaux d'engraissement

2500 porcs à l'engrais/an

#### • Bâtiment

construction pour 1080 têtes par groupe de 30  
emplacement plein air sur le devant (caillebotis)  
couche paille profonde  
place d'alimentation fixe  
entreposage lisier sous caillebotis  
distribution nourriture: entièrement informatisée  
Année de construction: 1997 (terminée en 70 jours!)  
Coût: devis respecté Fr. 1 200 000.—



*Aire de déchargement bétonnée, coupe-vent, entreposage de paille avec accès direct à l'aire de repos: des conditions optimales pour un élevage qui voit défiler plus de 2500 porcs par année.*

