

Zeitschrift: Technique agricole Suisse
Herausgeber: Technique agricole Suisse
Band: 60 (1998)
Heft: 11

Artikel: Le compost dans les chiffres noirs
Autor: Estermann, René
DOI: <https://doi.org/10.5169/seals-1084701>

Nutzungsbedingungen

Die ETH-Bibliothek ist die Anbieterin der digitalisierten Zeitschriften auf E-Periodica. Sie besitzt keine Urheberrechte an den Zeitschriften und ist nicht verantwortlich für deren Inhalte. Die Rechte liegen in der Regel bei den Herausgebern beziehungsweise den externen Rechteinhabern. Das Veröffentlichen von Bildern in Print- und Online-Publikationen sowie auf Social Media-Kanälen oder Webseiten ist nur mit vorheriger Genehmigung der Rechteinhaber erlaubt. [Mehr erfahren](#)

Conditions d'utilisation

L'ETH Library est le fournisseur des revues numérisées. Elle ne détient aucun droit d'auteur sur les revues et n'est pas responsable de leur contenu. En règle générale, les droits sont détenus par les éditeurs ou les détenteurs de droits externes. La reproduction d'images dans des publications imprimées ou en ligne ainsi que sur des canaux de médias sociaux ou des sites web n'est autorisée qu'avec l'accord préalable des détenteurs des droits. [En savoir plus](#)

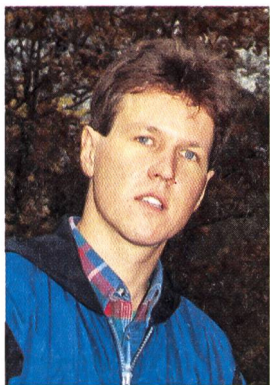
Terms of use

The ETH Library is the provider of the digitised journals. It does not own any copyrights to the journals and is not responsible for their content. The rights usually lie with the publishers or the external rights holders. Publishing images in print and online publications, as well as on social media channels or websites, is only permitted with the prior consent of the rights holders. [Find out more](#)

Download PDF: 06.02.2026

ETH-Bibliothek Zürich, E-Periodica, <https://www.e-periodica.ch>

Mise en valeur économique des déchets verts



René Estermann, Ing. agr. EPF, directeur du bureau Composto, Olten.

Le bureau privé Composto existe depuis 1990 avec un accent particulier dans la mise en valeur des déchets

verts. Ses quatre spécialistes travaillent sur mandat d'entreprises, de communes, de cantons, de la Confédération et autres organisations dans les domaines de la planification, du conseil, de la formation et des publications en matière de déchets verts.

Adresse: Bureau Composto, Bio-Consulting, Gbeidweg 24, 4600 Olten, tél. 062 213 93 73, fax 062 213 93 75, e-mail: composto@bluewin.ch

Le compost dans les chiffres noirs



Le domaine des déchets verts (compostage, fermentation, service de ramassage et de déchiquetage), à la charge des collectivités publiques, de l'artisanat et de l'industrie, correspond à un volume de marché de 150–200 millions de francs. Moyennant une planification sérieuse, les agriculteurs peuvent y prendre une part active.

Les conditions préalables à une mise en valeur des déchets verts dans une agriculture orientée vers le succès sont: un esprit d'initiative, la propension à prendre des risques et une habileté certaine à s'imposer sur le marché. Par ailleurs, les aspects de l'économie d'entreprise, du respect du client, de la fiabilité, du soin et de la qualité du travail sont également très importants.

De nombreux agriculteurs recherchent ou disposent déjà d'une activité complémentaire rendue nécessaire en raison de la diminution constante du revenu agricole. Parmi les multiples possibilités de diversification offertes aujourd'hui, le traitement

des déchets verts prend une place de plus en plus importante.

L'agriculture constitue d'ores et déjà, comme principal reprenneur de compost, un partenaire essentiel de ce secteur économique. Elle ne profite cependant que modestement du produit de la valeur ajoutée malgré le fait qu'elle reprenne près des deux tiers de la production de compost fini. Le raccourcissement de la chaîne de mise en valeur devrait permettre à l'agriculture de s'introduire dans le secteur en trouvant ainsi une nouvelle source de revenu. Le compostage seul ne permet pas d'atteindre le paradis! Les conditions imposées par les collectivités publiques et les capacités du chef d'exploitation sont déterminantes quant au succès de l'opération.

3000 communes en Suisse – 3000 concepts de mise en valeur des déchets verts

Les éléments intéressants du compostage, auxquels l'agriculture peut prendre part, sont le déchiquetage, la récolte des déchets verts et l'exploitation d'installations de compostage ou de fermentation. Le compostage

en bordure de champs constitue la méthode qui s'est la plus rapidement répandue dans l'agriculture suisse ces dernières années.

Hormis cette méthode – des plus simples – il existe également d'autres possibilités adaptées à l'agriculture comme les installations de compostage en andains, dans des halles ou des boxes, ainsi que les installations de fermentation.

Le choix de la méthode appropriée dépend d'une part, de la quantité et de la nature des déchets verts à traiter et, d'autre part, des conditions spéci-

fiques de l'exploitation (capital, endettement, main-d'œuvre disponible, mécanisation, réserves de terrain, topographie, possibilités d'écoulement du produit fini).

Passage des composts en bordure de champs aux installations stationnaires

Le compostage en bordure de champs permet de s'engager dans le domaine du compostage en limitant les investissements au minimum et en restant tout à fait souple. Les limites

Nombre et types d'installations de compostage et de fermentation en Suisse selon l'OFEFP 1996 (éléments-clefs LBL):

Type d'installation	Installations en Suisse	Tonnage (t) 1996	Part de marché %
Andains ouverts dans l'installation centrale	152	323 800	72%
Andains ouverts en bordure de champs	57	31 300	7%
Compostage en boxes/halles	10	52 900	12%
Combinaison des types ci-dessus	5	17 200	4%
Installations de fermentation (dont une combiné avec compost)	7	25 500	6%
Installations de fermentation CO	6–10	>10 000	< 2%
Nombre d'installations total	231	450 700	100%



et la garantie d'écoulement du produit fini s'avèrent nécessaires. Il convient de souligner que les installations stationnaires permettent un travail plus rationnel et efficace.

Potentiel d'écoulement à éclaircir!

Les quantités de déchets verts collectés séparément et mis en valeur dans le commerce, par an et habitant, dépendent des conditions propres à chaque commune. La fourchette va de

20–160 kg par an et habitant. Dans une commune de 5000 habitants, ce sont donc quelque 100 à 800 tonnes de déchets verts qu'il s'agit de traiter. La planification d'une installation rationnelle requiert une réflexion approfondie avec des contacts tant pour la livraison que pour l'écoulement des produits.

Les fournisseurs potentiels de déchets verts sont:

- les privés avec leurs déchets de ménage et leurs jardins



Mise en andain avec remorque d'ensilage.



La remorque mélangeuse constitue une solution remarquable: récolte, bachage, mélange et mise en place avec la même machine.

du compostage en bordure de champs sont surtout de caractère topographique et climatique. Elles se rencontrent principalement dans les Préalpes et les Alpes. Il peut également s'agir de difficultés liées à un effectif de bétail excessif ou de surfaces insuffisantes pour l'épandage du compost. A long terme, seules les installations stationnaires ont des perspectives d'avenir. Pour cela, une planification de longue durée, une certaine prise de risque, la disponibilité de terrain

Combinaison rationnelle d'un service de bachage, de récolte de déchets verts et de compostage chez Ruppertswil AG. Exploitation E. Hediger, Ruppertswil.



Valeur des prestations en matière de mise en valeur des déchets verts

Prestation:	Tarifs (Fr./t)	Quantité (kg) et coûts (Fr.) par habitant et année	
Récolte et transport des déchets verts	80–150	20–150	2–15
Exploitation d'une installation	90–170	20–150	2–15
Service de déchiquetage	120–250	5–50	2–10
Conseil en matière de compostage		20–80	2–5
Total mise en valeur des engrais verts	200–350	150–200	5–35

- les espaces verts des communes et d'autres collectivités
- l'artisanat, l'industrie, le commerce, en particulier les fleuristes, les paysagistes, les restaurants, les zoos et les commerces et grossistes en denrées alimentaires.

La part de coût de production la plus importante se situe dans les frais d'exploitation engendrés par les machines avec 30–60%. Les coûts du travail correspondent à 35–50%, alors que les amortissements des bâtiments comptent pour 5–25% dans l'ensemble des coûts d'exploitation.

Éléments nécessaires pour le compostage de 500 tonnes de déchets verts par an

Les éléments relatifs aux besoins en facteurs de production figurent ici afin de faciliter la réflexion des personnes intéressées à entreprendre le compostage. Une installation traitant une quantité minimale de 500 tonnes par an, avec un bassin d'alimentation de 5000–10 000 habitants, sert d'illustration. Dans les cas particuliers, il faut prendre ces chiffres en usant d'une certaine prudence.

Rentabilité indispensable

La phase de travail – la plus conséquente et la plus coûteuse – est la préparation du matériau livré (tri, hachage, mélange). Lorsque la rentabilité laisse à désirer, il faut intervenir dans cette opération en priorité afin de l'optimiser.

Les composants du succès de la rentabilité sont:

- **Une utilisation optimale des machines:** utilisation des machines en commun, travaux sur un plan régional, mise à contribution d'entrepreneurs en travaux agricoles, dimensionnement correct de l'installation.
- **Des besoins en travail minimaux:** chaîne de mécanisation appropriée, machines performantes, particulièrement pour le déchiquetage.

Des solutions régionales sont à privilégier et se révèlent souvent idéales. La planification de travaux en commun doit également être recherchée. A défaut, les infrastructures et les machines spéciales sont sousutilisées. La grandeur des installations devrait être de 500 tonnes à plusieurs milliers de tonnes par an.

L'entrée sur le marché de la mise en valeur des déchets verts n'est pas sim-

ple, pas davantage que le maintien à terme. Il est absolument indispensable de faire preuve d'initiative et d'une rigueur de gestion d'entreprise absolue. A cela s'ajoute le fait que le légis-

lateur réglemente strictement le traitement des déchets en général. Les exigences des clients ne sont pas négociables non plus et la concurrence ne chôme pas!

Dernière nouveauté:

Des sacs biodégradables, servant à la récolte des déchets verts, apparaissent maintenant dans les installations de compostage. De la vaisselle compostable est également fabriquée à partir de matières premières renouvelables. Une journée d'étude, consacrée aux possibilités et aux limites de ces nouvelles techniques, de ces produits innovateurs et leur intégration dans l'économie du compostage, aura lieu le 12 novembre prochain. Des détails à ce propos peuvent être obtenus auprès de Composto.



Divers prix du marché et des entrepreneurs

Récolte des déchets verts:	Fr. 85.– à 180.– par tonne
Installation de compostage:	Fr. 80.– à 180.– par tonne
Déchiqueteuse:	Fr. 15.– à 20.– par m³ de matériau
Mélangeuse:	Fr. 0.50 à 1.50 par mètre d'andain
Tamissage:	Fr. 140.– à 250.– par heure

Savoir-faire

• Cours de formation – s'annoncer immédiatement!

Toutes les bases nécessaires aux responsables d'installations de compostage sont dispensées par des spécialistes, aussi bien praticiens que conseillers. 2 jours de cours sont organisés par Composto au profit des installations communales et agricoles et plus de 200 participants les ont déjà suivis.

Dates: 5 et 6 novembre 1998, à l'école spécialisée d'Olten et au LBBZ Liebig, Gränichen AG. Les frais s'élèvent à Fr. 330.– supports de cours LBL inclus.

Programme détaillé et inscriptions:

Composto, Gheidweg 24, 4600 Olten, tél./fax 062 213 93 73/75

• Éléments-clefs LBL – à commander maintenant!

En collaboration avec de nombreux experts, la LBL a préparé ce printemps un document très utile, orienté vers la pratique, pour le traitement des déchets verts dans les exploitations agricoles. Il contient un aperçu des possibilités offertes dans ce domaine avec de nombreux conseils pratiques. Commander ce document auprès de la LBL pour Fr. 40.–:

LBL 8315 Eschikon-Lindau, tél./fax 052 354 97 00/97

Éléments	Compostage en champs	Compostage stationnaire
Besoin en surface		
– place stabilisée	200 m²	1000 m²
– bordure de champ	total 850 m, 285 m/an	0
– surface d'épandage par an	17.5 ha	17.5 ha
Besoin en travail par an	600–800 UT	400–500 UT
Investissement unique	50 000 à 150 000.–	150 000 à 250 000.–
Coûts d'exploitation par tonne	env. 130–170.–	env. 120–150.–