

Zeitschrift: Technique agricole Suisse
Herausgeber: Technique agricole Suisse
Band: 60 (1998)
Heft: 9

Rubrik: ASETA ; Nouvelles des sections

Nutzungsbedingungen

Die ETH-Bibliothek ist die Anbieterin der digitalisierten Zeitschriften auf E-Periodica. Sie besitzt keine Urheberrechte an den Zeitschriften und ist nicht verantwortlich für deren Inhalte. Die Rechte liegen in der Regel bei den Herausgebern beziehungsweise den externen Rechteinhabern. Das Veröffentlichen von Bildern in Print- und Online-Publikationen sowie auf Social Media-Kanälen oder Webseiten ist nur mit vorheriger Genehmigung der Rechteinhaber erlaubt. [Mehr erfahren](#)

Conditions d'utilisation

L'ETH Library est le fournisseur des revues numérisées. Elle ne détient aucun droit d'auteur sur les revues et n'est pas responsable de leur contenu. En règle générale, les droits sont détenus par les éditeurs ou les détenteurs de droits externes. La reproduction d'images dans des publications imprimées ou en ligne ainsi que sur des canaux de médias sociaux ou des sites web n'est autorisée qu'avec l'accord préalable des détenteurs des droits. [En savoir plus](#)

Terms of use

The ETH Library is the provider of the digitised journals. It does not own any copyrights to the journals and is not responsible for their content. The rights usually lie with the publishers or the external rights holders. Publishing images in print and online publications, as well as on social media channels or websites, is only permitted with the prior consent of the rights holders. [Find out more](#)

Download PDF: 05.02.2026

ETH-Bibliothek Zürich, E-Periodica, <https://www.e-periodica.ch>

Rapport annuel 1997

Un bilan positif

Quatre points culminants dans la vie de l'Association suisse pour l'équipement technique de l'agriculture durant l'exercice écoulé: • l'augmentation de la vitesse maximale de 30 à 40 km/h pour les véhicules agricoles à moteur et la stratégie poursuivie dans l'intérêt de tous ses membres, • l'organisation de deux cours pour les conductrices et conducteurs de tracteurs • son engagement pour le maintien de la ristourne douanière de carburants à l'intention des agriculteurs exploitant des terres à l'étranger • et ... la 59^e année de publication pour «Technique Agricole».

Dans la préface du rapport annuel, W. Bühler annonce d'emblée que l'Association suisse pour l'équipement technique de l'agriculture a finalement bien traversé cette année, une année qui a amorcé les premiers changements de structures contrairement à une Suisse, aux prises avec son passé, et une agriculture mise à mal par le manque de coopération de ses propres organisations. Fidèle à sa politique, l'ASETA aura voué une bonne partie de son temps aux procédures de consultation, à la

lecture de documents et de recommandations en relation avec l'introduction de la nouvelle vitesse maximale. Son souci aura été de sauvegarder, pour l'avenir, la législation simple régissant les 30 km/h et d'ob-

tenir une variante à moindres frais pour l'administration et les modifications techniques en vue de rouler à 40 km/h. L'engagement dont elle a fait preuve ne tarde d'ailleurs pas à porter ses fruits.

Les membres, une base = notre force

L'effectif des membres ASETA montre, cette année encore, certaines pertes dues à la cessation d'exploitation à titre principal. Des pertes que l'on ne peut pas qualifier de trop graves et qui sont explicables par certains regroupements aboutissant à de plus grandes unités d'exploitation. L'Association reste une organisation forte et homogène de 31 000 membres qui bénéficie d'excellentes possibilités d'influence. Le recrutement des membres reste une de ses constantes. L'ASETA n'a cessé de déployer ses efforts pour maintenir au plus bas les coûts de la mécanisation, former ses experts en permanence, cours cat. G inclus, faire valoir son avis dans les questions de législation routière, poursuivre ses efforts dans les techniques de sécurité (freins hydrauliques) et fournir un journal de qualité à ses membres pour une cotisation centrale de 27 francs.

Nouveaux statuts

Les nouveaux statuts et le nouveau règlement d'entreprise, clairs et concis, ont été acceptés à l'unanimité par les délégués. Passés au peigne fin et discutés par un groupe de travail



Collaboratrices et collaborateurs du secrétariat central de l'ASETA:

Kathrin Müri, secrétaire

*Franca Stalé,
assistante de rédaction
(80%)*

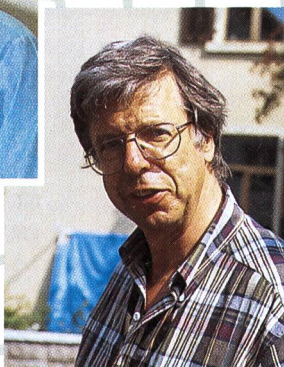
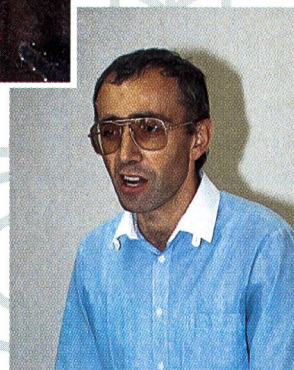
*Werner
Bühler,
directeur*

*Willi von Atzigen, chef
du service technique,
substitut du directeur*

*Ueli Zweifel,
rédacteur
responsable*



*Käthi Spillmann, gestion des
adresses et comptabilité (30%)*



☛ **Collaborateurs des centres ASETA voir page 15**



Le Comité directeur avec vue panoramique. De gauche à droite: Les présidents de sections: Francis Schleppi, NE; le vice-président ASETA, Charly Roulin, VD; Urs Begert, BE; le directeur Werner Bübler; Max Binder, président central; Kari Grelener de Zoug, le gérant argovien, Moritz Blunschi et le président de la section SG, Theo Pfister.

sous la houlette du président central Max Binder, ces documents présentent peu de changements majeurs sinon le droit de vote accordé aux gérants des sections au sein du Comité central et la possibilité d'être élus au Comité directeur. Dénomination différente pour les commissions techniques, appelées désormais «Commissions sectorielles» (=Cosec) puisque toutes ne sont pas essentiellement techniques mais cernent l'ensemble d'un domaine. Appelée jusqu'ici «Comité de rédaction», et se réunissant depuis deux ans, la dernière née de ces commissions est la **Cosec 6**; elle figure désormais dans les statuts, au même titre que les autres commissions.

Commission sectorielle 1 – ASETA. Durant l'exercice écoulé, cette Cosec, présidée par V. Monhart, enseignant et vulgarisateur en Thurgovie, s'est occupée en priorité de

la loi sur la circulation routière. Sa tâche première a été de trouver les meilleures solutions pour les conditions administratives et techniques relatives aux vitesses de 30 et 40 km/h. Pour ce faire, elle a collaboré avec l'Office fédéral de la police et l'Office fédéral des routes (OFROU) et un certain nombre d'organisations travaillant dans ce même but. La Cosec 1 a œuvré avec efficacité afin de maintenir le système du permis G, qui a fait ses preuves depuis longtemps, et de compléter la formation théorique par un cours pratique pour rouler à 40 km/h (voir p. 6). Sous le slogan «La Sécurité d'abord!» lancé par le Service pour la prévention des accidents en agriculture, l'ASETA a participé activement à l'organisation de deux cours: «L'as du volant» et «Le tracteur pratique».

Commission sectorielle 2 – Entrepreneurs agricoles. Com-

me à son habitude, cette commission a établi les prix indicatifs à l'intention des agriculteurs. «Qui lutte peut perdre; sans lutte, le combat est déjà perdu» cette citation du président de Nestlé, reprise par A. Muller, donne le ton de séance. Il s'élève contre la politique des prix menée par des entrepreneurs qui n'en sont pas et plaide pour ajuster les prix aux conditions du marché. Ses pairs lui donnent raison et votent pour une baisse partielle des tarifs. La question des décomptes TVA reste irrésolue; le recours envoyé à titre d'exemple n'a toujours pas obtenu de réponse. Rappelons que, dans les milieux agricoles, on postule pour un taux unique de 2%.

Commission sectorielle 3 – Cercles de machines et autres formes de collaboration. Activité peu ordinaire cette année pour cette commission qui a reçu les participants d'un cercle de machines.

Venus d'Autriche, ils ont été accueillis par Ueli Haltiner, enseignant et conseiller en machinisme agricole à Saint-Gall. Les visiteurs ont rencontré des spécialistes et ont parlé de boues d'épuration et lisier et de cultures de pommes de terre.

Commission sectorielle 4 – Formation permanente. Sous la présidence de Moritz Blunschi, Muri, AG, la Cosec 4 s'est préoccupée de concevoir un programme de cours attrayant. Remarque commune aux deux centres de Grange-Verney et de Riniken: la demande du public se déplace vers l'informatique au détriment des cours d'atelier.

Commission sectorielle 5 – Agriculture, énergie et environnement: Si les questions d'énergie – notamment la technique du biogaz qui fut à l'origine de la création de cette commission – ont une portée considérable à longue échéance, elles n'ont pas de suivi à court



terme. Ceci explique peut-être pourquoi aucune séance n'a eu lieu pendant l'exercice écoulé. Les questions énergétiques — économie d'énergie incluse — reviendront très prochainement au centre des débats.

La Commission sectorielle 6, appelée jusqu'ici «**Comité de rédaction**», et se réunissant depuis deux ans déjà, est la dernière née des commissions; elle sera constituée officiellement lors de la séance du Comité central, dans le cadre de l'Assemblée des délégués à Schaffhouse.

Le service technique

C'est Willi von Atzigen, chef du service technique de l'ASETA qui coordonne les travaux des commissions. Impulsions et conseils sont glanés dans son intense activité d'expert qui englobe la technique, le secteur des réparations et les lois sur la circulation routière. Ces diverses sources permettent d'améliorer les performances des installations de frein sur les tracteurs et leurs remorques comme aussi de mieux maîtriser les exigences de pulvérisation dans la PI.

Expositions

A l'exposition **AGRAMA**, à Lausanne, l'accent a été placé sur l'aug-

mentation de la vitesse pour les véhicules agricoles à moteur. Bien des conversations se sont articulées autour du thème : économie de temps et de coûts. D'économie, il en a aussi été question pour les frais de machines: le service informatisé de calculs et d'investissements pour machines et appareils reste un service permanent qui n'est toutefois pas trop demandé, comme le relève le rapport annuel. L'ASETA, toujours invitée par «l'Association suisse des commerçants et des fabricants de machines agricoles» ASMA, apprécie la possibilité qui lui est offerte de prendre in situ le pouls du machinisme agricole.

Les habitués de l'**INFOLA** lui vouent un intérêt régulier et la date choisie, aux premières rafales de l'automne, est devenu le rendez-vous des connaisseurs. Comptabilité, programmes PI fichiers, plan de fumure et DGPS peut-être pour un épandage de pointe destiné aux grandes surfaces, l'ordinateur devient un outil indissociable du métier de paysan. La première vague de l'Internet passée, place aux améliorations des sites. Au travers de son adresse www.agrartechnik.ch, l'ASETA propose mois après mois le sommaire de Technique Agricole/Schweizer Landtechnik. Le site informe aussi sur les programmes des centres de formation de Grange-Verney et de Riniken et sont remis à jour au gré

La sécurité d'abord

Les trois chauffeurs — ouvriers de la piste: Louis Wiederkehr Isidor Schiess et Jakob Hauser avec les moniteurs du centre de sécurité routière de Veltheim

En collaboration avec le Service pour la prévention des accidents en agriculture, SPAA, le service technique de l'ASETA a mis sur pied deux nouveaux cours pour conducteurs de tracteurs:

«**L'as du volant**» est destiné aux conductrices et conducteurs de tracteurs chevronnés et aux professionnels de la technique agricole qui désirent mieux maîtriser leur comportement et celui du tracteur (ou du train de remorque). Ce cours est placé sous l'égide du sponsor SDF Suisse SA. La maison Marolf SA, Finsterhennen, BE, met les remorques à disposition. Pour l'instant c'est au centre de sécurité routière de Veltheim que se déroule ces cours.

«**Le tracteur pratique**» s'adresse plutôt aux jeunes qui ont leur permis G en poche et désirent perfectionner leur technique de conduite. Entre-temps, un programme de cours détaillé a été élaboré par l'ASETA. Ce cours «Le tracteur pratique» servira de base pour obtenir l'autorisation de rouler à la vitesse maximale de 40 km/h. En effet, après avoir suivi ce cours avec succès, une annotation sera apposée dans le permis.

des saisons, comme d'ailleurs les manifestations des sections ou les démonstrations de machines.

Formation professionnelle

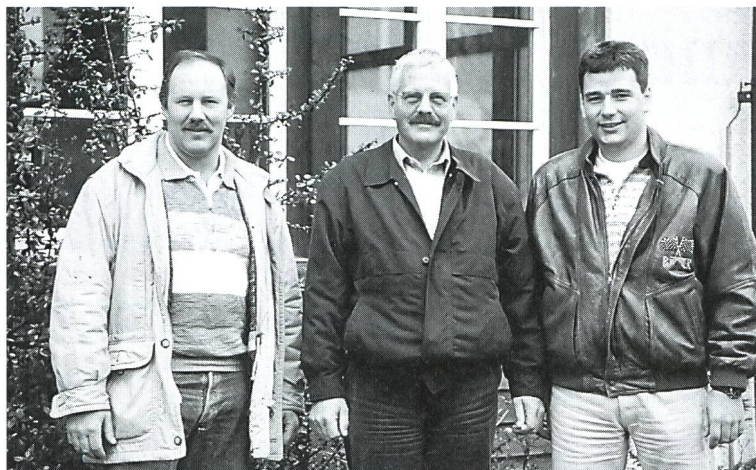
L'avènement de l'ère informatique amène de plus en plus d'intéressés au centre de **Grange-Verney**: la salle de cours ne désemplit pas pour Word 7 (traitement de texte) et Excel 7 (apprentissage avec les tableurs), sans omettre bien sûr le B-A, BA de la navigation sur Internet. Le taux de participation est identique à celui de l'an dernier: les cours de soudure main-

tiennent le cap, épargne oblige, et nombre d'agriculteurs apportent des pièces à réparer. Sans cesse attentifs aux nouveautés du secteur agricole, Michel Pichonnet et ses collaborateurs, Frédéric Meyer et Nicolas Vincent bénéficient d'une grande expérience et forment un trio dynamique. Au centre de **Riniken**, on observe une certaine constante pour les cours MES (que l'on traduit par do it yourself!). L'intérêt des participants est particulièrement en éveil quand il s'agit de réparer ou de monter des installations électriques ou sanitaires: bien des questions et des problèmes

spécifiques affluent et donnent lieu à des discussions animées. Nouveau succès pour le cours d'atelier de 30 jours en novembre/décembre (K 30) qui affichait complet en été déjà. Un parc de machine varié a permis à chacun d'effectuer de nombreuses réparations à la lumière des théories apprises.

Technique Agricole/ Schweizer Landtechnik

Après une cure de rajeunissement bien réussie, les journaux de l'Association continuent sur leur lancée: 59^e année pour une publication «relookée», comblée d'échos plus que positifs! Le voyage des lecteurs à l'Agritechnica de Hanovre, organisé par la rédaction en collaboration avec AgrarReisen à Berne, a mené à bon port 100 participants dont un bon quart de romands. Quant à la rédaction, elle est aussi reconnaissante de disposer d'auteurs indépendants qui jettent un regard quelquefois différent sur les progrès de la technique. Elle tient aussi à remercier les responsables, les collaboratrices et collaborateurs de l'imprimerie et de l'Association pour les excellentes conditions-cadres qui lui sont fournies; la rédaction adresse aussi ses remerciements aux firmes de matériels agricoles et à l'agence Publimag qui a vu ses efforts récompensés: Technique Agricole et Schweizer Landtechnik sont bien placés dans la presse agricole.



De gauche à droite:
Frédéric Meyer,
enseignant au centre
ASETA de Grange-Verney

Michel Pichonnet,
chef du centre de Grange-
Verney

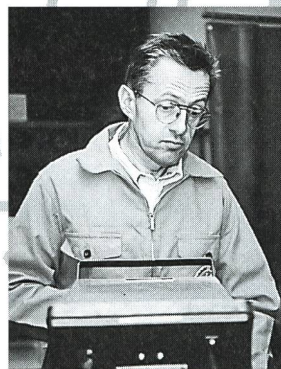
Nicolas Vincent,
enseignant au centre
ASETA de Grange-Verney

Bilan final

Le rapport annuel se conclut par un bilan très positif et avec l'assurance que les cotisations versées par les membres sont utilisées avec parcimonie et à bon escient. Le président central, Max Binder, et le directeur Werner Bühler expriment leur gratitude aux diverses autorités, institutions et organisations, notamment aux présidents, gérants et membres des comités de sections pour leur attitude coopérante. D'autres remerciements sont adressés ensuite à toutes les collaboratrices et collaborateurs des centres de formation, du service technique, de la rédaction et du secrétariat central.

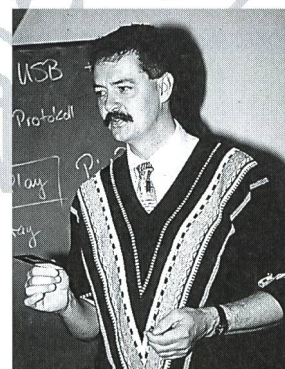
Résumé du rapport annuel et photos:
Franca Stalé et Ueli Zweifel

Hansueli Schmid, chef
du centre ASETA de
Riniken



Hansueli Fehlmann,
enseignant au centre ASETA
de Riniken (6 mois)

Markus Schenker, cours
informatiques, centre ASETA
(à temps partiel)



Nouvelles des firmes

Aebi: Acquisition en Autriche

La Aebi Holding SA à Burgdorf acquiert la société Nussmüller Technique agricole Sàrl à Schwanberg en Autriche et devient ainsi le plus grand fabricant de véhicules porte-outils pour les pentes au niveau mondial.

La société Nussmüller Technique agricole Sàrl occupe près de 120 collaboratrices et collaborateurs en

Autriche. Avec ses produits, fabriqués et commercialisés sous les noms «Rasant Kombi Trak», «Rasant Berg Trak» et «Rasant Kommunal Trak», cette entreprise innovative et prospère dispose d'une haute part de marché en Autriche dans les secteurs des faucheuses à deux essieux et des véhicules porte-outils communaux et a de surcroît une position bien ancrée en Europe orientale. Cette acquisition permet au groupe

Aebi, lequel occupe près de 500 personnes, de réaliser un nouveau pas en avant en termes de polarisation sur les véhicules porte-outils pour les pentes, Transporter et tracteurs monoaxes de propre fabrication, destinés aux services communaux, aux entrepreneurs à façon et à l'agriculture. Aebi devient de ce fait le plus grand fabricant mondial de véhicules porte-outils pour les pentes. La gamme de produits des deux partenaires se conjugue admirablement bien. Les clients bénéficieront ainsi d'un assortiment plus vaste, assorti-

ment qui leur sera proposé sous les marques connues à ce jour. Les deux réseaux de distribution continueront d'être exploités comme dans le passé. Par cet achat, Aebi s'assure un nouveau pilier dans l'espace UE et l'accès au marché est-européen, tout en intensifiant les rendements des deux places de production. Le permis de construire pour une nouvelle halle de fabrication à Berthoud a déjà été délivré et la mise en œuvre des travaux est prévue pour cet automne.

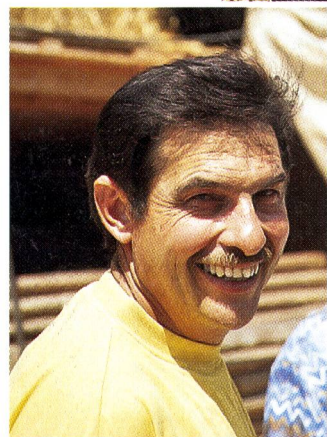
Point de mire: la section Schaffhouse

Un comité dynamique, avec le président Bernhard Neukomm, de Guntmadingen et le gérant Thomas Buchmann de Bütttenhardt, dirige la section schaffhousoise de l'Association suisse pour l'équipement technique de l'agriculture. C'est donc en ville de Schaffhouse que la section invite les délégués des 22 sections pour leur assemblée annuelle, le 19 septembre prochain.

Plus de 600 adhérents pour la section schaffhousoise de l'ASETA, ce qui signifie que plus de 70 pour cent des agriculteurs de ce canton en font partie, une densité qui n'est égale — ou dépassée — que par Genève, Zoug et Zurich. Ce pourcentage élevé s'explique avant tout par la vaste surface du canton vouée aux grandes cultures et par l'esprit d'initiative qui caractérise les personnalités à la tête de la section, dès sa fondation en 1925. Quelques personnalités comme Rudolf Stamm (ancien directeur de coopérative agricole) et Oskar Keller, tous deux présidents durant de longues années et l'ancien gérant, Kaspar Hatt, devenu guide. Non moins marquante, la performance de Johann Spengler qui, en qualité de secrétaire, a relevé tous les procès-verbaux des séances, comité et assemblées annuelles inclus, de 1938 à 1975.

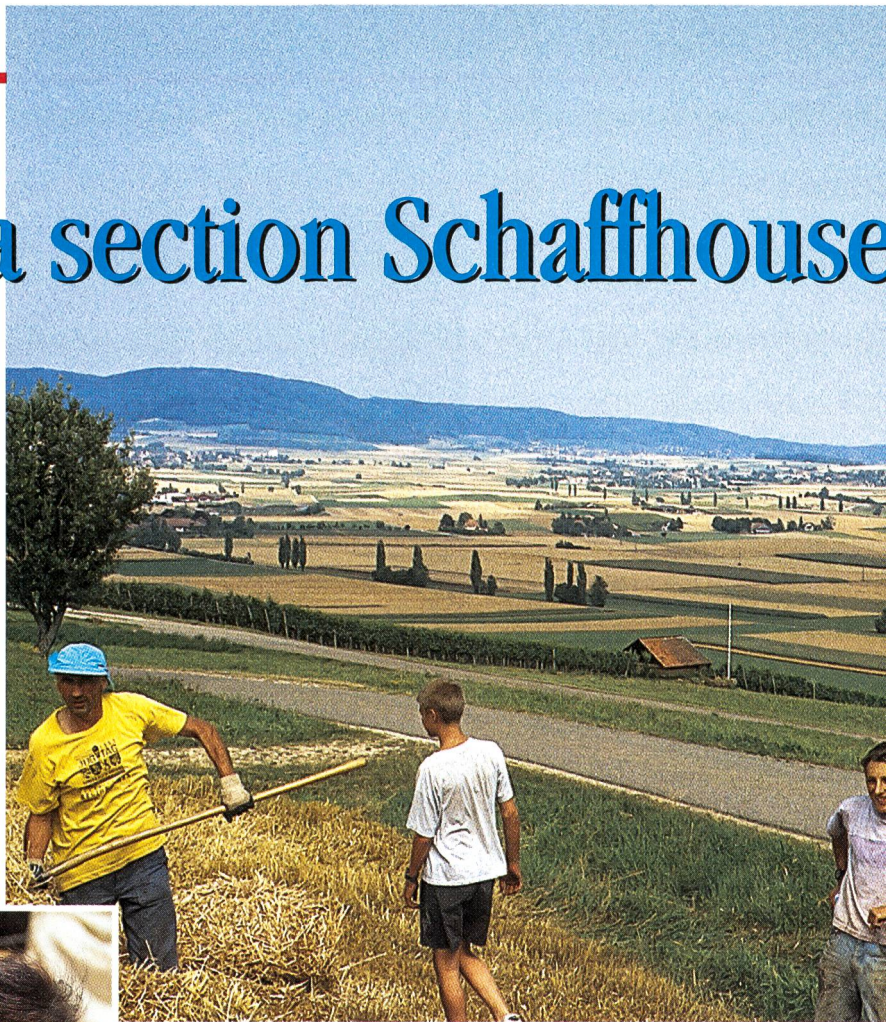
Objectifs essentiels de la section

Dès ses débuts, la section SH soutient l'«Association des propriétaires de tracteurs» devenue par la suite l'«Association suisse pour l'équipement technique de l'agriculture» en veillant à poursuivre, à l'intention de sa base, les buts essentiels de l'ASETA, qu'il s'agisse de conduite de tracteurs ou de circulation de véhicules agricoles sur la voie publique. Ainsi d'excellentes relations se sont nouées avec le gouvernement schaffhousois. En parcourant les procès-verbaux des années trente, on peut lire que l'argument énoncé pour ne pas soumettre

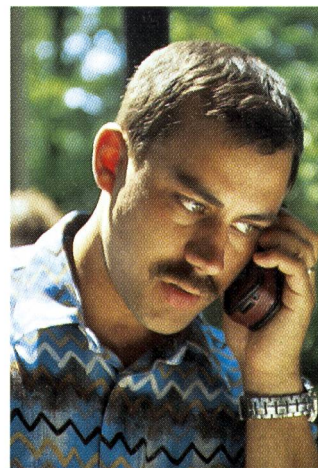


Sans Natel, rien ne va plus! Cumul d'activités pour Thomas Buchmann, à fois gérant de la section et fonctionnaire à la coopérative de Merishausen.

les attelages urbains à une trop forte concurrence était de grever les tracteurs d'une taxe élevée. Comme nombre d'autres sections — et dans le but d'abaisser les coûts — la section continue d'encourager ses membres à s'approvisionner en carburants et autres lubrifiants auprès de fournisseurs qui leur accordent des remises spéciales. Dans ce sens, elle favorise aussi les commandes collectives afin de bénéficier de rabais encore plus importants. De diverses déclarations issues des assemblées annuelles, on



Un président remuant: Bernhard Neukomm et sa femme ont transformé leur pension pour chevaux en un centre d'équitation.



relève que la qualité des carburants et lubrifiants a toujours joué un rôle majeur dans la technique des moteurs. Les pneus non plus ne sont pas en reste: la section traite très tôt déjà les questions d'adhérence en réduisant la pression, ménageant ainsi la structure du sol.

Quand le bâtiment va, tout va ...

Si les tâches sont plus ou moins restées les mêmes que par le passé, la section complète son programme par les activités de l'Association centrale qui ont lieu dans la région de Schaffhouse. Dans le cadre de la formation professionnelle et selon les besoins, des cours de soudure sont organisés à l'Institut agricole de Charlottenfels. Toutefois, pour tous cours spécifiques, le président, Bernhard Neukomm et le gérant Thomas Buchmann ne manquent de recommander le programme de l'Association suisse pour l'équipement de l'agriculture à Riniken. Ce centre dispose en effet de l'infrastructure et du savoir-faire nécessaires qui permettront d'entretenir et de réparer les machines les plus complexes. Quant aux cours de préparation à l'obtention du permis G, c'est le gérant, T. Buchmann qui organise ces cours depuis 2 ans, succédant ainsi à B. Neukomm. D'après ce dernier, ces cours sont une aubaine pour la section qui profite de faire connaître l'ASETA auprès de la population payenne.



Deux vues marquantes du pays de Schaffhouse

◀ Le Klettgau, une région peu arrosée avec ses larges surfaces cultivées (tournesols pour la fabrication d'huile, production de semis de trèfle et cultures d'anciennes sortes de céréales) ses vignes et ses divers projets d'importances interrégionales portant sur la revitalisation d'espaces destinés à la faune et à la flore...

▼ ... Randen et Reiat, prolongation du Jura plissé, avec une population moins dense et une campagne très «nature»



La section Schaffhouse entretient aussi de bonnes relations avec les sections voisines de Zurich et de Thurgovie. Dans le domaine technique, elle est très proche des organismes cantonaux de machinisme agricole et de prévention des accidents. En collaboration avec Walter Blum et Eugen Kramer, tous deux enseignant les

Bienvenue à toutes et à tous!

En qualité de président de la section Schaffhouse, je me réjouis de vous retrouver à la 73^e assemblée des délégués dans notre beau pays de Schaffhouse.

Le comité, soutenu dans sa tâche par de nombreux aides, n'a épargné aucun effort pour vous préparer deux excellentes journées. Nous espérons que tant votre séjour dans notre petit canton que cette assemblée marqueront vos souvenirs.

Au nom de la section Schaffhouse

Bernhard Neukomm, président (au comité depuis 1997)

et les membres du comité:

- Hans Russenberger, Schleithelm (vice-président, au comité depuis 1986)
- Thomas Buchmann, Büntenhardt (gérant, au comité depuis 1997)
- Hanspeter Neukomm, Hallau (caissier, au comité depuis 1997)
- Bruno Gnädinger, Ramsen (secrétaire, au comité depuis 1977)



Image typique et réputée à la ronde, l'église de Hallau.



*Des arguments plausibles pour adhé-
rer au MBR de la région Schaff-
house, les rabais obtenus lors
d'achats de matériel de construc-
tion. Le président Hanspeter Tanner
félicite Hans Kleck pour son entrée
au MBR comme centième membre.*

plotté jusqu'à ce jour: sur le Zuger-
berg (et en d'autres lieux) il est ques-
tion de silo-tranchées, dans le canton
d'Obwald, et particulièrement dans
les régions de montagne, le cercle
offre de la main d'œuvre et, dans la
région de Schaffhouse, le MBR pro-
pose ... du matériel de construction.

Texte et photos: Ueli Zweifel

de matériel de construction à des con-
ditions favorables, du béton au gra-
vier, en passant par divers articles en
polyester et d'éléments préfabriqués.
Les membres de ce cercle profitent di-
rectement de ces rabais; la cotisation
annuelle s'élève à Fr. 100.—.

Aucun cercle ne se ressemble

L'idée des cercles de machines en
Suisse a germé au sein de l'ASETA
dans les années soixante. Une longue
période de léthargie a suivi pour reve-
nir au goût du jour, il y a quelques
années. Nombre de praticiens ont été
convaincus par ses avantages, soit de
disposer d'un large éventail de ma-
chines adaptées à la surface de travail,
et d'abaisser les coûts grâce à des
machines rentabilisées, délivrées par
un organisme neutre. Et, sans aucun
doute, le nombre de cercles de machi-
nes essaient là où un comité en-
thousiaste et un gérant encore plus
enthousiaste sont à l'œuvre et dé-
couvrent un créneau non encore ex-



*Le look de Werner Gysel, Wilchingen
rappelle son activité de gérant du
cercle de machines. S'il ne procure
ni machines et n'établit aucun
décompte, la tâche première de W.
Gysel est de fournir du matériel de
construction à des conditions très
avantageuses à ses pairs, des agri-
culteurs aussi polyvalents que dy-
namiques, qui investissent beau-
coup en travaux personnels.*

matières précitées à l'école du Strick-
hof, la section SH organise également
les tests de pulvérisateurs et les con-
trôles pour les installations de freins
hydrauliques. Quant aux démonstra-
tions de machines, elle collabore avec
les zurichois et les thurgoviens.

A l'échelon cantonal, la section
Schaffhouse se considère, maintenant
et plus encore pour l'avenir, sur pied
d'égalité avec les autres associations
agricoles. En tant que telle, elle parti-
cipera au stand tenu par les agricul-
teurs schaffhousois lors de la foire
d'automne du canton. Son objectif est
de faire connaître à la population tant
les besoins que les prestations des
agriculteurs et de mettre l'accent sur
les techniques de sécurité, les normes
à respecter dans la PI et dans la
prévention des accidents.

Baisse des coûts

L'exploitation de machines en com-
mun reste en fait un thème général,
propre à chaque section de l'Associa-
tion suisse pour l'équipement tech-
nique de l'agriculture. Pour ce qui
concerne le canton de Schaffhouse et
les terrains qui jouxtent les frontières
zurichaises et thurgoviennes, les tra-
vaux sont remis à des entreprises agri-
coles ou à des exploitations agricoles
fonctionnant comme telles. A cela
s'ajoutent aussi les coopératives agri-
coles qui, en marge des livraisons de
produits, mettent à disposition un
grand parc de machines. Une situa-
tion pas facile pour le cercle de

machines du canton — MBR — qui
doit « vendre » ses services comme des
instruments nécessaires alors que les
exploitants font rarement recours aux
machines ou chaînes de machines,
étant eux-mêmes déjà bien pourvus.

MBR — un partenaire

Et tout de même: le MBR de la région
Schaffhouse peut être qualifié de très
dynamique. Dès le début, il a orienté
ses prestations vers les travaux com-
munaux et a saisi toutes les occasions
de faire connaître ses activités au
public intéressé. Dernièrement, toute
une série de machines très complexes
ont été présentées à des spécialistes
issus de milieux ruraux ou commun-
aux: semis directs, mulching, tech-
niques d'épandage, ensilage de balles
carrées, émotteuses, machines pour le
tournage du compost et outils pour la
taille des talus. Selon le gérant du
MBR, Werner Gysel: «Il était question
de montrer de nouvelles technolo-
gies». Charrues, andaineuses, se-
moirs et autres sont plutôt échangés
entre voisins ou appartiennent aux
exploitants. Pour les raisons citées
plus haut, la demande de machines
et d'outils est plutôt réduite.

De plus en plus, les sections travail-
lent dans l'intérêt de leurs membres
en leur proposant des produits plus
avantageux (carburants, lubrifiants,
etc.); en ceci, la section Schaffhouse
ne fait pas exception. Le MBR œuvre
aussi dans ce sens: actuellement, il est
fortement engagé dans la fourniture

Prochain numéro:

Technique Agricole 10/98

- Date de parution: 13 octobre 1998
- Délai d'insertion: 25 septembre 1998

Chauffage au bois Informatique, INFOLA les 30/31 octobre

Renseignements auprès de

publimag

Téléphone 01/809 31 11 et
021/317 83 83

NE



Permis G pour conducteurs de tracteurs

Les jeunes de 14 ans révolus (possibilité de passer l'examen 6 mois avant l'anniversaire) appelés à conduire un tracteur ou autre véhicule sur la voie publique doivent être porteurs d'un permis de conduire de la catégorie G. Ce permis couvre également la conduite d'un cyclomoteur.

Nos cours théoriques d'une durée de 2 demi-journées sont mis sur pied en collaboration avec un moniteur de la Brigade de la circulation routière. Les candidats passent un examen devant un expert du Service des automobiles.

Prix du cours

Membre ANETA	Fr. 20.-
Non-membre	Fr. 60.-
Prix du permis G	Fr. 35.-

Cernier

Site de Cernier

1 ^{er} jour	5.10.1998	08.00-11.30
2 ^e jour	12.10.1998	09.00-10.30
Examen	16.10.1998	à 14.00

Fleurier

Collège régional

1 ^{er} jour	5.10.1998	13.30-17.00
2 ^e jour	12.10.1998	14.00-15.30
Examen	16.10.1998	à 14.00

Bulletin d'inscription à retourner jusqu'au 23 septembre 1998 à Robert Tschanz, Les Scies, 2042 Valangin (Places limitées)

Nom: (candidat)

Prénom:

Prénom: (père)

Membre ANETA ☐ OUI ☐ NON

Adresse, NPA:

Tél.:

S'inscrit pour le cours à

☐ Cernier

☐ Fleurier

Le progrès dans la protection des plantes:
AGRI-3000



offre
d'automne!

La nouvelle génération à un
prix avantageux

- Régulateur de pression ORDOMAT
- Rampe hydraulique 15 m
- Protection totale des jets
- Feux de circulation
- Fût polyéthylène 800 l (aussi 1'000 et 1'200l)
- Réservoir d'eau propre, système Puro

Demandez la documentation auprès de



FISCHER SA, Fabrique de machines
1809 Fenil-sur-Corsier, Téléphone 021 / 921 32 43

Moteurs électriques neufs et d'occasion.

Garantie de 3 ans, commutateurs, prises ainsi que tout accessoire dans chaque catégorie de prix. Comparez la qualité et le prix.

Câbles de moteurs

Qualité améliorée, mous et souples, toutes sortes de câbles pour salle humide TT etc.

Poulies

en bois, en fonte, pour courroies trapézoïdales et courroies plates.

Courroies d'entraînement

de chaque qualité telle que cuir, caoutchouc et nylon, avec serrure ou soudée sans fin.

Courroies trapézoïdales.

Ventilateurs d'étable

Pompes à eau pour habitations

Complètement automatisées pour grands ensembles, maisons de vacances, etc. Commande directe à la fabrique, conseil gratuit.

Pompes

jusqu'à 80 atm rel. Pompes submersibles etc.

Abreuvoirs

Divers modèles pour bétail, moutons, chevaux.

Compresseur à air

Installations automatisées avec 10 atm rel, avec chaudière, dès Fr. 585.-.

Accessoires et pièces détachées.

Pistolets à peinture, gonfleurs de pneus, outils à air comprimé.

Appareils de soudage

électriques, bobinage de cuivre, testés SEV. Fabrication suisse, dès Fr. 420.-. Appareils sans paliers et réglables électroniquement.

Installations de soudage au gaz de protection

Machines à 3 phases, 380 V, 30 à 250 Amp., y compris brûleur et soupape, Fr. 1590.-.

Installations de soudage autogène

Chariot de soudage, bouteilles d'acier, soupapes, tuyaux, brûleurs, électrodes, fers de brasage.

Conduites d'eau en matériel synthétique

de toutes tailles et puissances. Tuyaux synthétiques et câbles électriques, etc.

Tuyaux d'eau

Tuyaux de drainage

Robinetterie

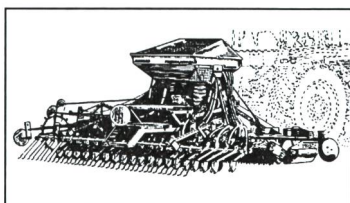
Robins, soupapes, angles, etc.

Nouveau bobinage de moteurs électriques

Achat, vente troc, réparations.

ERAG, E. Rüst, 9212 Arnegg
tél. 071/388 18 20

Semoir pneumatique



ACCORD DA
semoir adaptable sur
toutes les machines de
préparation du sol

Bärtschi-FOBRO

Bärtschi-FOBRO AG
Dorf 1 | Postfach 1 | CH-6152 Hüsliwil
Telefon: 041-988 21 21
Telefax: 041-988 22 86

Machines spéciales pour les cultures maraîchères, pépinières et l'horticulture