

Zeitschrift: Technique agricole Suisse
Herausgeber: Technique agricole Suisse
Band: 59 (1997)
Heft: 11

Rubrik: Foires et expositions

Nutzungsbedingungen

Die ETH-Bibliothek ist die Anbieterin der digitalisierten Zeitschriften auf E-Periodica. Sie besitzt keine Urheberrechte an den Zeitschriften und ist nicht verantwortlich für deren Inhalte. Die Rechte liegen in der Regel bei den Herausgebern beziehungsweise den externen Rechteinhabern. Das Veröffentlichen von Bildern in Print- und Online-Publikationen sowie auf Social Media-Kanälen oder Webseiten ist nur mit vorheriger Genehmigung der Rechteinhaber erlaubt. [Mehr erfahren](#)

Conditions d'utilisation

L'ETH Library est le fournisseur des revues numérisées. Elle ne détient aucun droit d'auteur sur les revues et n'est pas responsable de leur contenu. En règle générale, les droits sont détenus par les éditeurs ou les détenteurs de droits externes. La reproduction d'images dans des publications imprimées ou en ligne ainsi que sur des canaux de médias sociaux ou des sites web n'est autorisée qu'avec l'accord préalable des détenteurs des droits. [En savoir plus](#)

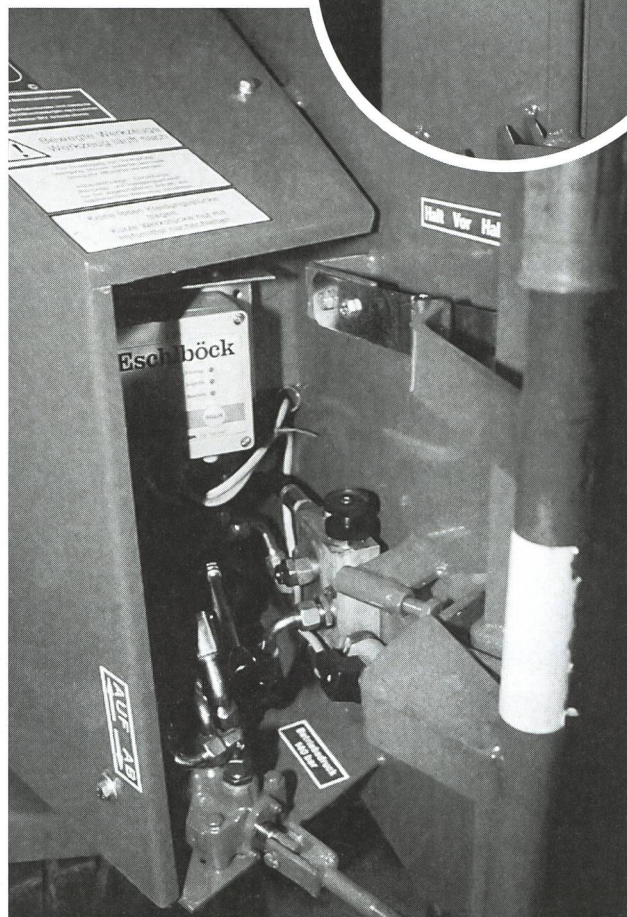
Terms of use

The ETH Library is the provider of the digitised journals. It does not own any copyrights to the journals and is not responsible for their content. The rights usually lie with the publishers or the external rights holders. Publishing images in print and online publications, as well as on social media channels or websites, is only permitted with the prior consent of the rights holders. [Find out more](#)

Download PDF: 05.02.2026

ETH-Bibliothek Zürich, E-Periodica, <https://www.e-periodica.ch>

Normes de sécurité: Arceau-déclencheur à double mouvement, une mesure de sécurité parmi d'autres qui font des déchiqueteuses des machines sûres.



Un dispositif de régulation électronique garantit un flux de matériau régulier.

Déchiqueteuses de bois

La différence essentielle réside dans le moyen de broyage qui peut être à disque ou à tambour. La première méthode demande moins d'énergie que la seconde, ce qui a un effet direct sur le prix. Afin d'assurer un fonctionnement satisfaisant, les couteaux doivent être bien affûtés. Le système à tambour ne nécessite pas un entretien aussi régulier et les couteaux usés travaillent encore et livrent un produit acceptable. Si le système à tambour est un outil universel, qui fonctionne même quand le matériau est mélangé à de la terre ou le bois souillé, le système à disque porte-couteaux s'avère beaucoup plus exigeant quant à la qualité du bois dont on l'alimente.

La déchiqueteuse à tambour fournit en principe un matériau très régulier en ce qui concerne la longueur désirée grâce aux possibilités de réglage du déchiquetage. Avec la déchiqueteuse à disque, la qualité du produit peut varier selon le type de construction de la machine, en particulier lorsque les sections terminales sont hors normes. Cela peut provoquer des problèmes d'alimentation des systèmes de chauffage au bois déchiqueté. Eschlböck a atténué ce problème en réduisant la distance entre les rouleaux-preneurs et le disque porte-couteaux.

Il s'agit de veiller à une construction robuste aussi bien pour les deux types de déchiqueteuses car elles sont soumises à de très importantes contraintes selon la qualité et la quantité

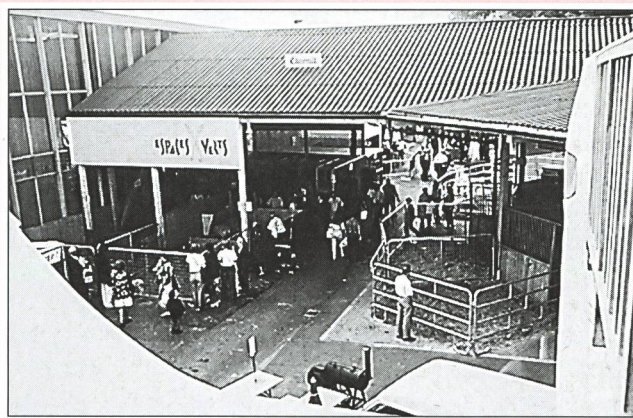
de matériau à déchiqueter. Les déchiqueteuses modernes sont équipées de rouleaux ou de tapis d'alimentation entraînés par un système hydraulique. Pour ménager le tracteur entraînant les déchiqueteuses à tambour, il est important que la transmission ne se fasse pas directement de la prise de force aux tambours, mais que cela soit assuré par une courroie de transmission. Chez Eschlböck, le souffleur destiné au bois déchiqueté est actionné par un arbre de transmission séparé et une courroie trapézoïdale. Par ailleurs, les déchiqueteuses à tambour, très exigeantes techniquement, sont équipées de série d'une régulation électronique de l'alimentation de la machine. Un tel système peut également être obtenu pour les déchiqueteuses à disque.

La sécurité du travail est en général bien assurée avec les déchiqueteuses, pour autant que les constructeurs et les importateurs respectent les normes de sécurité européennes en vigueur. L'arceau-déclencheur à double mouvement placé devant la bouche d'alimentation en fait partie. Celui-ci doit garantir le maintien d'une distance minimale entre l'utilisateur et les organes d'alimentation. Certains détails s'avèrent également importants, comme les couvercles vissés (pas de fermetures rapides), afin que leur ouverture ne se fasse que lorsque le rotor est arrêté. Il est impératif naturellement que toute intervention dans les organes de la machine ne se fasse qu'à l'arrêt.

Ueli Zweifel

Foires et expositions

Comptoir Suisse et agriculture



Exit l'agriculture de la cour d'honneur pour prendre ses quartiers près d'une assiette suspendue au plafond — et transformée au besoin en podium mouvant — «Espaces verts» prend donc le relais au 1^{er}. La ferme, sur Internet, est maintenant à l'air libre permettant une meilleure présentation des animaux. Si les habitués ont eu quelque mal à retrouver leur stand préféré, la nouvelle conception de la halle agricole, concoctée pendant de longues séances par la présidente du lieu Mme Chappuis et son équipe, recueille la majorité des suffrages. Le Comptoir a donc définitivement pris l'option de rendre l'agriculture accessible à Madame et Monsieur-tout-le-monde en laissant de côté les grosses machines agricoles. Ainsi l'**AGRAMA** gagne en importance: le rendez-vous des professionnels sur le site de Beaulieu, aura lieu tous les deux ans, en alternance avec Saint-Gall. **Prochain rendez-vous: Saint-Gall, du 29 janvier au 3 février 1998.**