

Zeitschrift: Technique agricole Suisse
Herausgeber: Technique agricole Suisse
Band: 58 (1996)
Heft: 4

Rubrik: De la stabulation entravée à la stabulation à logettes

Nutzungsbedingungen

Die ETH-Bibliothek ist die Anbieterin der digitalisierten Zeitschriften auf E-Periodica. Sie besitzt keine Urheberrechte an den Zeitschriften und ist nicht verantwortlich für deren Inhalte. Die Rechte liegen in der Regel bei den Herausgebern beziehungsweise den externen Rechteinhabern. Das Veröffentlichen von Bildern in Print- und Online-Publikationen sowie auf Social Media-Kanälen oder Webseiten ist nur mit vorheriger Genehmigung der Rechteinhaber erlaubt. [Mehr erfahren](#)

Conditions d'utilisation

L'ETH Library est le fournisseur des revues numérisées. Elle ne détient aucun droit d'auteur sur les revues et n'est pas responsable de leur contenu. En règle générale, les droits sont détenus par les éditeurs ou les détenteurs de droits externes. La reproduction d'images dans des publications imprimées ou en ligne ainsi que sur des canaux de médias sociaux ou des sites web n'est autorisée qu'avec l'accord préalable des détenteurs des droits. [En savoir plus](#)

Terms of use

The ETH Library is the provider of the digitised journals. It does not own any copyrights to the journals and is not responsible for their content. The rights usually lie with the publishers or the external rights holders. Publishing images in print and online publications, as well as on social media channels or websites, is only permitted with the prior consent of the rights holders. [Find out more](#)

Download PDF: 05.02.2026

ETH-Bibliothek Zürich, E-Periodica, <https://www.e-periodica.ch>

De la stabulation entravée à la stabulation à logettes

Ludo Van Caenegem et Richard Hilty, FAT, Station fédérale de recherches en économie et technologie agricole, Tänikon

A son stand de l'AGRAMA de Saint-Gall, la FAT a montré les possibilités de transformation d'étables pour vaches laitières. Le tableau ci-après indique trois variantes aux problèmes posés.

Offrir aux animaux une liberté de mouvement conforme à leur espèce est une initiative qui n'est pas uniquement destinée à leur bien-être mais prolonge leur longévité. Cette initiative est encouragée financièrement par un programme écologique «Détention contrôlée en plein air». Nouveau: même les stabulations libres seront soutenues par une contribution (programme

«Systèmes de stabulation particulièrement respectueux des animaux»).

Pour parer à la baisse des prix du marché (cf. le prix du lait), ces contributions ont une importance capitale et servent à maintenir le revenu paysan. Ainsi, elles stimulent de plus en plus les éleveurs à délaisser leur système de stabulation entravée pour choisir un système de stabulation libre. A côté de l'aspect financier – qui n'est pas le seul critère déterminant pour passer du système entravé à une stabulation libre – cette transformation présente d'autres avantages: les animaux jouissent d'une plus grande liberté de mouvement et les conditions de travail

sont nettement améliorées (réduction du temps de travail et allègement des tâches).

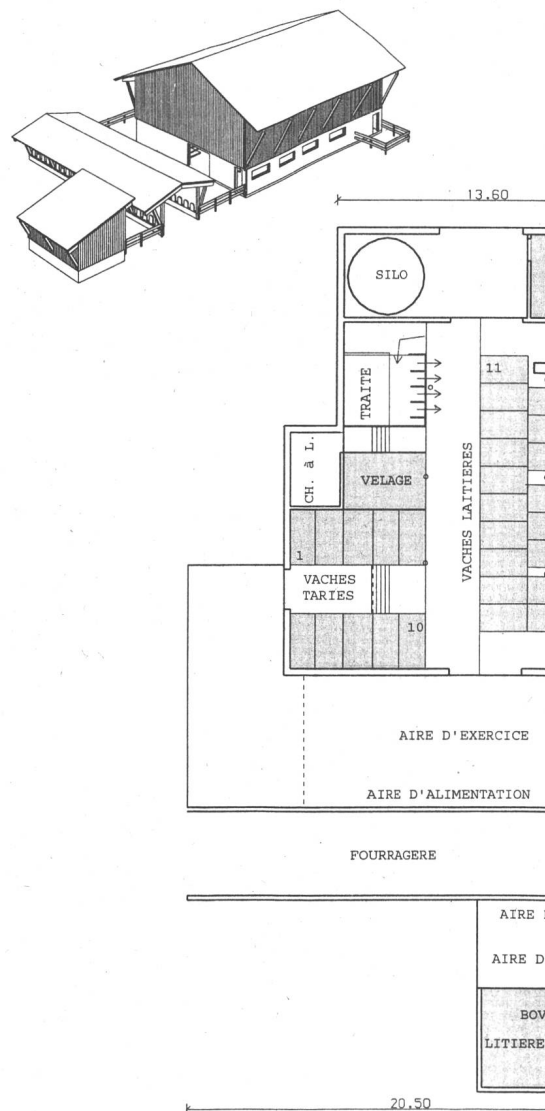
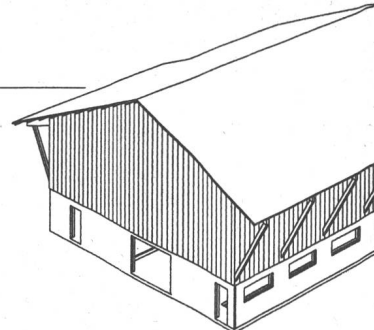
La mise en pâture quotidienne durant la période de végétation et les sorties sur l'aire d'exercice (13 fois par mois) pendant les fourrages d'hiver – qui sont des exigences de la stabulation libre contrôlée – sont des tâches qui demandent de 4 à 8 heures de travail supplémentaires par animal et par année.

Le passage du système entravé à une stabulation libre engendre des frais relativement importants suivant le style

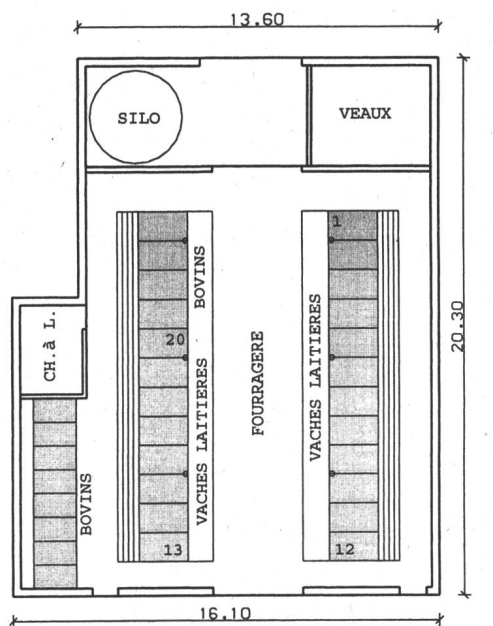
Rénovation: comparaison entre les diverses solutions

	Variante no 1	Variante no 2	Variante no 3
Nombre de laitières	30 au max. à l'étable	30 au max. à l'étable	aire de repos facilement extensible
Espace réservé aux génisses	étable à front ouvert facile à agrandir	étable à front ouvert facile à agrandir	place d'affouragement limitée dans l'étable
Place d'affouragement pour vaches	aire d'affouragement facile à prolonger	aire d'affouragement facile à prolonger	avec génisses: 32 pl. max. Sans génisses: 42 pl. max.
Séparation des vaches tarées	facile à adapter	facile à adapter	possible jusqu'à 21 laitières (aire d'affouragement limitée)
Accès au fourrage	passage possible une aire d'alimentation	passage possible deux aires d'alimentation	accès unilatéral une aire d'alimentation
Distribution du foin	Transport (autochargeuse)	Transport (autochargeuse)	Déchargement direct dans l'étable
Litière dans les logettes	Distribution directement dans l'étable	Distribution directement dans l'étable	Transport
Déplacements pour la traite	local d'attente dans l'étable (promenoir) accès à partir de l'étable	local d'attente dans l'étable (promenoir) accès à partir de l'étable	espace d'attente sur l'aire d'exercice accès à partir de l'étable
Evacuation du fumier	Surface d'exercice: 302 m ² Possibilités d'évacuation: Etable: à la main (canal d'évacuation) poussoir fixe/articulé Aire d'exercice: tracteur (chargeur frontal et arrière) évent. orifice sur la fosse	Surface d'exercice: 288 m ² Possibilités d'évacuation: Etable: à la main (canal d'évacuation) poussoir fixe/articulé Aire d'exercice: tracteur (chargeur frontal et arrière) évent. orifice sur la fosse	Surface d'exercice: 300 m ² Possibilités d'évacuation: Etable: à la main (canal d'évacuation) évent. canal avec caillebotis Aire d'exercice: tracteur (chargeur frontal et arrière) évent. orifice sur la fosse
Investissement total: Fr.	163'000	152'000	202'000
Fr. par UGB (sans évac. fumier)	4'800	4'450	5'950
Heures de travail p. vache et année*	79	80	78

*Chiffre de référence pour stabulation entravée avec détention contrôlée en plein air: 100 heures de travail par vache et par année



TRANSFORMATION VARIANTE 1



STABULATION ENTRAVEE EXISTANTE

de rénovation choisi. Durant ces dernières décennies, nombre de stabulations entravées ont été construites de façon massive (doubles parois isolées) dalle de béton. Ce genre d'installations ne se prête donc pas facilement à des transformations surtout si l'on pense à la charge de 15 à 20 tonnes qui reposent sur les piliers. Les coûts pour le déplacement de ces piliers sont assez élevés (chaque situation devra être soumise à l'appréciation du spécialiste sur la base de l'armature en place). Il faudra alors considérer d'autres formes de rénovation (avec ou sans un minimum de modifications aux piliers). En général, une rénovation est liée à d'importants investissements. Si le bâtiment est encore récent et donc pas amorti, on ne peut envisager une telle transformation en vue d'augmenter le cheptel.

De la stabulation entravée à la stabulation à logettes:

Situation de départ:

Stabulation entravée: 20 vaches laitières et génisses 26 UGB.

Lieu pour entreposer le foin ou la paille dans l'étable, double parois isolées, dalle de béton isolante, traite en pot, évacuation par lisier flottant

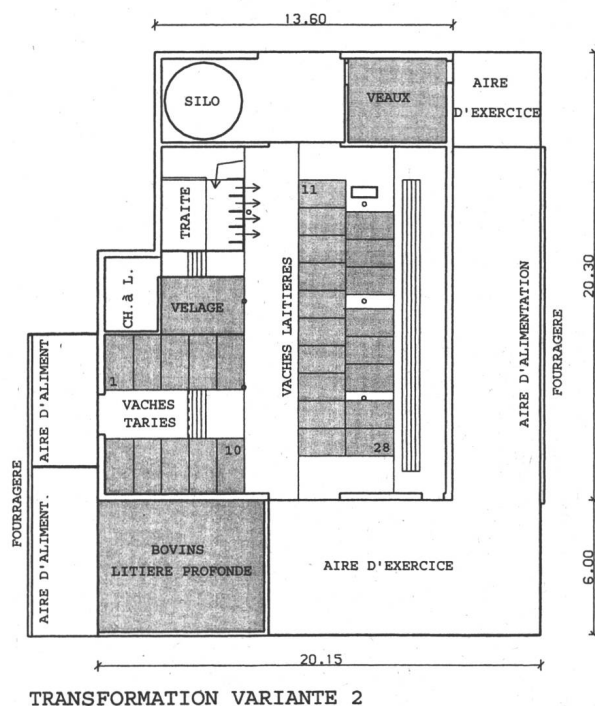
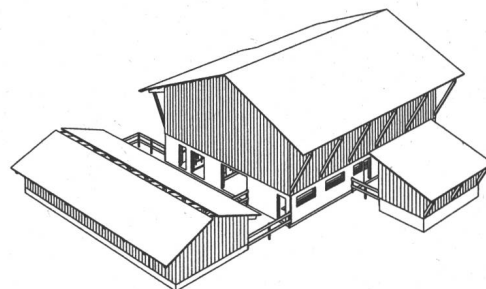
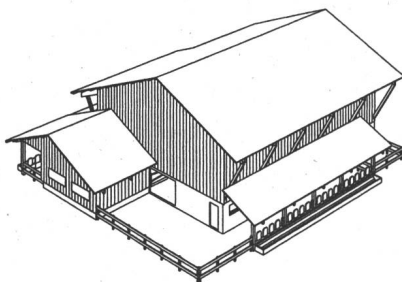
Rénovation:

Stabulation libre: logettes pour vaches laitières

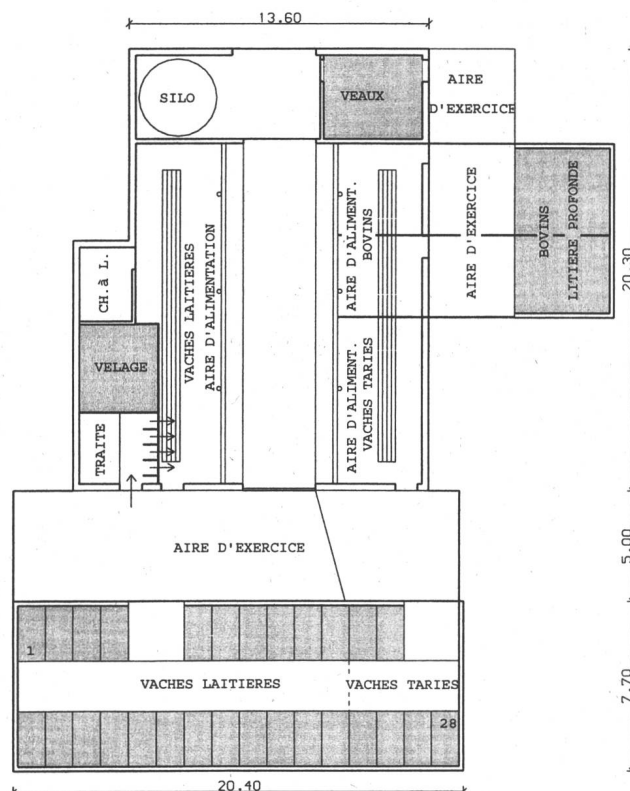
Etable de litière profonde pour le jeune bétail

Agrandissement possible pour les vaches laitières de 20 à 28

Rénovation: comparaison entre les diverses solutions



TRANSFORMATION VARIANTE 2



TRANSFORMATION VARIANTE 3