

**Zeitschrift:** Technique agricole Suisse  
**Herausgeber:** Technique agricole Suisse  
**Band:** 57 (1995)  
**Heft:** 8

**Rubrik:** La grandeur est une notion relative

### **Nutzungsbedingungen**

Die ETH-Bibliothek ist die Anbieterin der digitalisierten Zeitschriften auf E-Periodica. Sie besitzt keine Urheberrechte an den Zeitschriften und ist nicht verantwortlich für deren Inhalte. Die Rechte liegen in der Regel bei den Herausgebern beziehungsweise den externen Rechteinhabern. Das Veröffentlichen von Bildern in Print- und Online-Publikationen sowie auf Social Media-Kanälen oder Webseiten ist nur mit vorheriger Genehmigung der Rechteinhaber erlaubt. [Mehr erfahren](#)

### **Conditions d'utilisation**

L'ETH Library est le fournisseur des revues numérisées. Elle ne détient aucun droit d'auteur sur les revues et n'est pas responsable de leur contenu. En règle générale, les droits sont détenus par les éditeurs ou les détenteurs de droits externes. La reproduction d'images dans des publications imprimées ou en ligne ainsi que sur des canaux de médias sociaux ou des sites web n'est autorisée qu'avec l'accord préalable des détenteurs des droits. [En savoir plus](#)

### **Terms of use**

The ETH Library is the provider of the digitised journals. It does not own any copyrights to the journals and is not responsible for their content. The rights usually lie with the publishers or the external rights holders. Publishing images in print and online publications, as well as on social media channels or websites, is only permitted with the prior consent of the rights holders. [Find out more](#)

**Download PDF:** 05.02.2026

**ETH-Bibliothek Zürich, E-Periodica, <https://www.e-periodica.ch>**

## L'opinion de l'entrepreneur:

### La grandeur est une notion relative

En mars 95, Helmut Riede, entrepreneur agricole en Thurgovie, a acquis un véhicule de transport de marque hollandaise, équipé d'un injecteur à lisier. Technique Agricole lui a demandé ce qui l'avait poussé à acheter cette machine de près de 100 000 francs.

*Helmut et Martha Riede-Fröhli dirigent une entreprise de travaux agricoles à Märstetten, TG.*



**Helmut Riede:** De nombreuses questions relatives à l'épandage de lisier me sont parvenues de la part de ma clientèle de la région de Constance et environs. Avec quelques agriculteurs intéressés, nous nous sommes rencontrés afin d'échanger nos points de vue; ensuite j'ai transmis leurs désirs et propositions à la maison Veenhuis. Divers contacts ont eu lieu avec cette firme, en Suisse et dans le sud de l'Allemagne. Sur la base d'une collaboration, datant de longues années et de son expérience dans ce domaine, une machine a été adaptée.

*Est-elle aussi équipée pour traiter les grandes cultures?*

Oui, j'ai un injecteur doté d'une largeur de travail de 3,90 m. Il est utilisé après le déchaumage lors de la préparation du lit de semences. Equipé d'autres pneus il est également opérationnel dans les cultures de maïs.

*Comment financez-vous un investissement de 100 000 francs?*

L'investissement a été fait au moyen de fonds propres. Cette machine n'a pas été acquise avec des capitaux «étrangers».

*Pour une quantité de 2400 m<sup>3</sup> de lisier épandu par année, la FAT arrive à un prix de Fr. 7.40 le m<sup>3</sup> (sans chauffeur).*

*Quel tarif appliquez-vous et sur quelle quantité comptez-vous?*

J'ai déjà dépassé ces quantités de base. Pendant la première année, mes calculs se basaient sur 10 000 mètres cubes. J'applique en fait deux tarifs: pour les prairies, je calcule par surface, soit Fr. 120.- et 150.-/ha et pour les grandes cultures, je compte Fr. 4.- à 6.- par mètre cube.

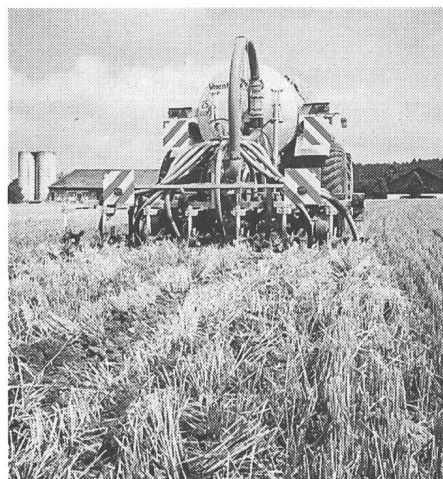
*A l'avenir, comment utiliserez-vous votre machine au maximum?*

Je pense qu'une baisse sur le prix des produits et simultanément une stagnation ou une augmentation des dépenses pour les semences, les phytosanitaires et les engrais, accroîtront les demandes car l'agriculteur devra faire des calculs serrés. Tôt ou tard, les pertes d'azote ne pourront plus être compensées par des engrais du commerce bon marché. Je lui offre donc une alternative.

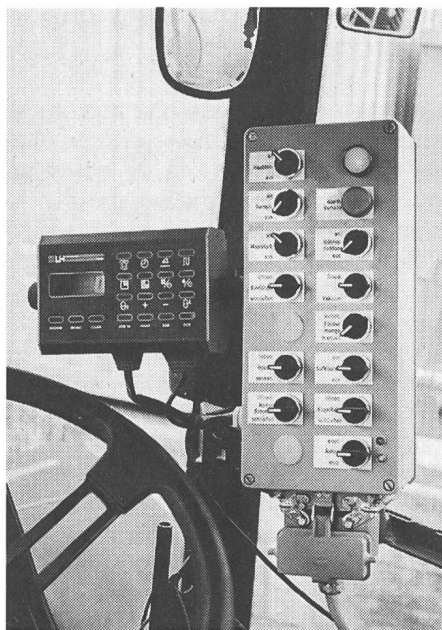
*Economie et écologie – comment concilier ces deux termes avec votre grosse machine?*

Tout d'abord, votre expression «grosse machine»: j'aimerais préciser que la grandeur est une notion toute relative. Pour les uns, un tracteur de 50 CV et un monstre alors que pour d'autres, c'est un tracteur léger. Aucun agriculteur ne demande le poids d'une moissonneuse-batteuse ou d'une récolteuse de betteraves-sucrières. De par leur poids, ces machines sont aussi «grosses» que ma machine, et même plus lourdes encore. Le tassement du sol qu'elle provoque a été mesuré par la maison Trelleborg: il est de 1,2 kg/cm<sup>2</sup>. Un exemple: pour obtenir un apport d'azote de 50 kg par hectare dans un lisier (bovin) de moyenne qualité, j'ai besoin de 1,5 à 2 remplissages; par contre, une citerne normale de la même taille, avec éjecteur, demande 6 à 7 remplissages!

À l'achat, une importance extrême a été accordée à la protection du sol (pneumatiques). Je suis d'avis que le lisier est l'engrais le meilleur marché pour l'agriculteur et que ce lisier ne doit disparaître ni dans l'eau ni dans l'air: il doit être apporté à la racine de la plante. C'est dans ce sens aussi que je développerai mon entreprise.



*Solution «high-tech» pour la distribution du lisier sur les prairies et les grandes cultures. Sur de courtes distances déjà, des réflexions économiques forcent à transporter le lisier dans une citerne qui fera la navette entre la ferme et les champs.*



*Console pour le réglage et le dosage électro-hydraulique.*