

Zeitschrift: Technique agricole Suisse
Herausgeber: Technique agricole Suisse
Band: 57 (1995)
Heft: 9

Artikel: Tout doit aller plus vite
Autor: [s.n.]
DOI: <https://doi.org/10.5169/seals-1084670>

Nutzungsbedingungen

Die ETH-Bibliothek ist die Anbieterin der digitalisierten Zeitschriften auf E-Periodica. Sie besitzt keine Urheberrechte an den Zeitschriften und ist nicht verantwortlich für deren Inhalte. Die Rechte liegen in der Regel bei den Herausgebern beziehungsweise den externen Rechteinhabern. Das Veröffentlichen von Bildern in Print- und Online-Publikationen sowie auf Social Media-Kanälen oder Webseiten ist nur mit vorheriger Genehmigung der Rechteinhaber erlaubt. [Mehr erfahren](#)

Conditions d'utilisation

L'ETH Library est le fournisseur des revues numérisées. Elle ne détient aucun droit d'auteur sur les revues et n'est pas responsable de leur contenu. En règle générale, les droits sont détenus par les éditeurs ou les détenteurs de droits externes. La reproduction d'images dans des publications imprimées ou en ligne ainsi que sur des canaux de médias sociaux ou des sites web n'est autorisée qu'avec l'accord préalable des détenteurs des droits. [En savoir plus](#)

Terms of use

The ETH Library is the provider of the digitised journals. It does not own any copyrights to the journals and is not responsible for their content. The rights usually lie with the publishers or the external rights holders. Publishing images in print and online publications, as well as on social media channels or websites, is only permitted with the prior consent of the rights holders. [Find out more](#)

Download PDF: 05.02.2026

ETH-Bibliothek Zürich, E-Periodica, <https://www.e-periodica.ch>

Technique d'ensilage: les avantages des silos-tours

Tout doit aller plus vite

Les atouts des silos-tours sont, en particulier, leur flexibilité d'utilisation et la meilleure possibilité de mettre en valeur sa propre mécanisation. Notre reportage sur la chaîne de mécanisation de l'ensilage dans l'exploitation de Toni et Cathy Peterhans, Filisbach (AG), le démontre. La solution plus onéreuse de l'option «silo-tour» a été retenue ici, au détriment du silo-tranchée ou des balles rondes enrubbannées.



Performances de haut niveau avec l'EuroProfi et le souffleur puissant

L'agriculture, une affaire d'ensilage! Avec l'autorisation d'affourager les vaches des exploitations laitières à l'année avec de l'ensilage, cette affirmation risque bien de devenir réalité. Ces dernières années, la technique d'ensilage s'est clairement orientée vers les silos-tranchées, en particulier en raison des possibilités de travaux en commun et de mise à contribution des cercles de machines. La réponse des entreprises en travaux agricoles et des firmes de machines agricoles sur le plan de la technique d'ensilage a été donnée par les balles rondes enrubbannées qui ont foisonné par milliers cet été dans les campagnes. Les silos-tours ne se sont pourtant jamais démodés. Tous les procédés présentent des avantages et des inconvénients et doivent être appréciés de cas en cas.

Capacités de transport

La visite de l'exploitation Peterhans commence, quand il s'agit d'ensilage, là où se trouve la remorque d'ensilage Pöttinger à grande capacité munie du nouveau pick-up, première à fonctionner en Suisse. Malgré un prix plus que confortable de quelque Fr. 70 000.-, Toni Peterhans est convaincu que cet investissement «au bon moment et à la bonne place» vaut la peine. Ainsi, il est à même d'engager ce qu'il y a de plus cher, soit la main-d'œuvre de l'exploitation, de la façon la plus ef-

ficace et de répartir les coûts du travail sur le plus grand volume de production possible. Le deuxième avantage important se trouve dans les performances élevées qui autorisent une flexibilité optimale lors de la récolte et du conditionnement avec la remorque à coupe courte. Le fourrage peut ainsi être ensilé au moment adéquat, lorsqu'il offre le meilleur potentiel de production laitière. En matière de performances, il vaut la peine de mentionner le souffleur actionné au moyen d'un moteur de camion, qui permet de traiter une charge de maïs en 5 minutes et la même opération ne prend pas davantage que 10 minutes pour l'herbe.

Récolte du fourrage

Toni Peterhans peut remplir ses silos-tours avec sa propre mécanisation. Il dispose donc de l'indépendance nécessaire pour faucher ses prés au moment optimal, ce qui lui garantit un fourrage de première qualité.

Toni Peterhans: «Je suis persuadé qu'en Suisse nous ne disposons pas des grandes surfaces où l'on peut dire qu'il suffit d'ensiler une fois au printemps et une fois en automne. Nous devons donc poursuivre l'exploitation de petites parcelles, d'un hectare par exemple, qu'il s'agit de récolter au moment optimal (luzerne)».

Les silos-tours se révèlent particulièrement appropriés au système d'affouragement d'ensilage à l'année. En effet, il est sans autre possible de remplir l'un des silos, même avec des quantités réduites et aussi souvent que nécessaire, alors que l'autre silo est utilisé pour l'affouragement. Il n'en va pas de même pour les silos-tranchées où il s'agit de disposer de plusieurs conducteurs et d'un tracteur supplémentaire pour le tassement, par exemple. Toni Peterhans peut ainsi passer très vite du foin ventilé à l'ensilage, selon les conditions météorologiques.

Toni Peterhans: «J'ai une parcelle de luzerne de 1,5 ha que j'ensile toutes les 6 semaines, ce qui me permet d'obtenir des teneurs protéiques et énergétiques tout simplement extraordinaires!»

L'affouragement d'ensilage à l'année implique des volumes de stockage supérieurs. La récolte en professionnel et un système de mise en place performant donnent d'excellents résultats.

Technique d'affouragement

Toni Peterhans: «Un fourrage de première qualité, ensilé au moment optimal avec des pertes de fermentation minimales, garantit un potentiel de production laitière élevé. Cela permet de



Du fourrage préfané et haché de manière optimale est ensilé et ...

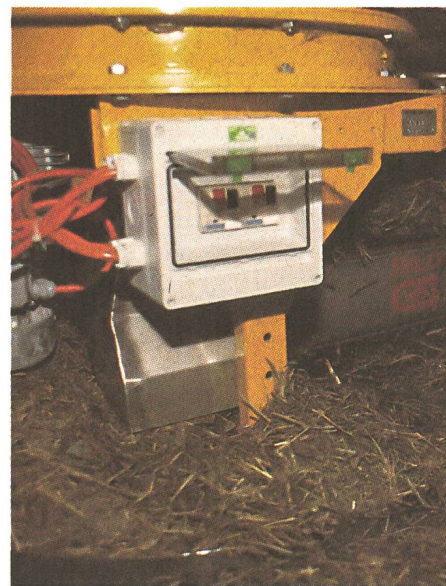
Zw.)

réduire d'autant la consommation de ces chers concentrés».

La ration est préparée automatiquement à 5.30 heures du matin (avec le tarif de nuit), moyennant une simple pression sur un bouton. Deux désileuses se mettent en action et prélèvent les quantités nécessaires de maïs et d'herbe qui sont déposées dans la remorque mélangeuse. Celle-ci est commandée par ordinateur et installée en stationnaire dans l'étable à stabula-

tion entravée. Les composantes du fourrage (foin ventilé, ensilage de maïs et d'herbe, etc.) sont déterminées au moyen d'un programme informatique et chaque vache reçoit une ration calculée en fonction de son stade de lactation et de sa production laitière.

L'objectif principal consiste à obtenir un fourrage qui ne laisse rien à désirer en matière de nutriments, de structure et d'appétence. Par ailleurs, toutes les opérations, de la récolte à l'affourage-



... repris ensuite avec un minimum de pertes en valeur fourragère.

ment, doivent pouvoir se réaliser avec un minimum de travail et de temps. Toni Peterhans: «Je ne joue pas la carte des paiements directs. Mon objectif consiste à réduire au minimum les coûts de production de mon exploitation laitière.»

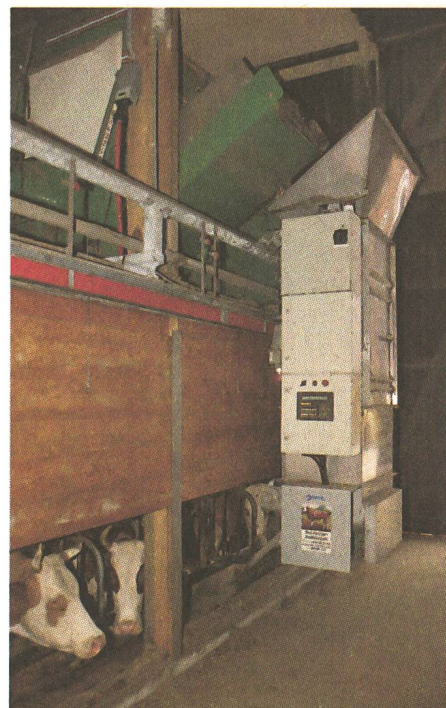
Zw.

(Description de l'exploitation page suivante)



Préparation de la ration de fourrage dans un mélangeur stationnaire.

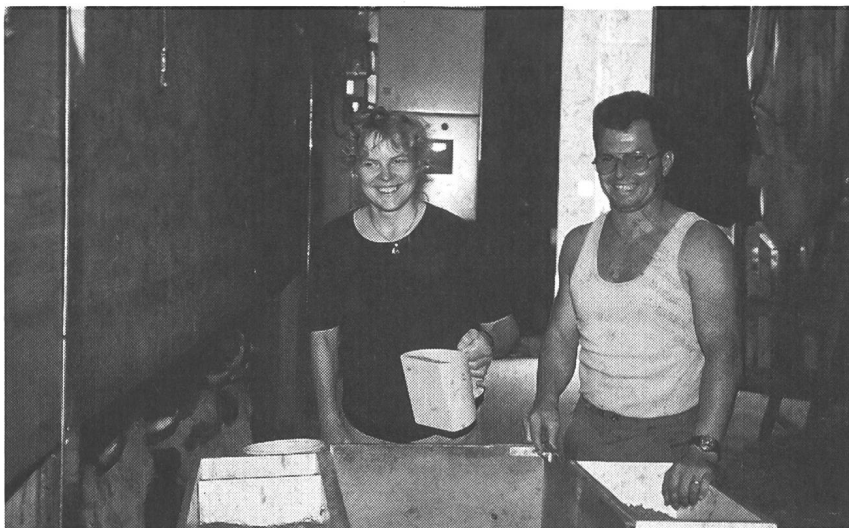
Du fourrage grossier parfait, proposé automatiquement aux vaches laitières.



L'exploitation Peterhans

Toni et Cathy Peterhans ont repris l'exploitation familiale en 1991 et travaillent avec l'aide des parents Hans et Margrith Peterhans, en retraite active. L'exploitation se situe à Filisbach (AG) et comprend 26 ha dont une partie est mise en culture.

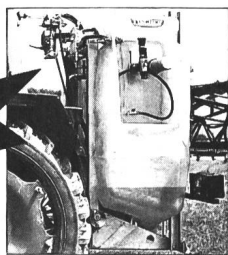
Le contingent laitier s'élève à 184 000 kg et la moyenne d'étable des Red Holstein correspond à 7500 kg. Ce niveau de production élevé nécessite un fourrage de base d'excellente qualité tout au long de l'année. Le foin ventilé et les ensilages de maïs et d'herbe constituent les éléments essentiels permettant



de remplir cette condition. En 1985, un séchoir en grange et des silos en bois ont été installés dans le bâtiment. A l'époque, il avait été renoncé au pont-roulant pour des questions financières. Le développement de moisissures a cependant altéré la qualité de l'ensilage, à tel point qu'il a fallu remplacer les silos en 1990 déjà! Une stabulation sur couche profonde pour le jeune bétail les a remplacés à l'intérieur du bâtiment et 5 silos de 90 m³ en polyester ont trouvé place à l'extérieur. Malheureusement, un règlement cantonal n'a pas permis l'installation de silos de capacité supérieure, ce qui aurait été souhaitable pour répondre aux besoins de l'exploitation. Zw.

Nous limitons la protection des plantes.

offre d'automne!



AGRISTAR: vidange totale lors de l'application dans les champs, et non à la ferme.

FISCHER SA, Fabrique de machines,
1809 Fenil s/Vevey, tél. 021/921 32 43

Filiales: 3400 Burgdorf, tél. 034/22 12 11

8552 Felben-Wellhausen/TG, tél. 054/65 18 21

FISCHER

Dans notre prochain numéro:

Exposition INFOLA

Informatique et agriculture

Parution: le 10 octobre 1995

Délai d'insertion: le 22 septembre 1995

ofa magazines

Pour tout renseignement:

Tél. 021/317 83 83

Tél. 01/809 31 11