

Zeitschrift: Technique agricole Suisse
Herausgeber: Technique agricole Suisse
Band: 57 (1995)
Heft: 6

Rubrik: Revue des produits ; Marché des machines

Nutzungsbedingungen

Die ETH-Bibliothek ist die Anbieterin der digitalisierten Zeitschriften auf E-Periodica. Sie besitzt keine Urheberrechte an den Zeitschriften und ist nicht verantwortlich für deren Inhalte. Die Rechte liegen in der Regel bei den Herausgebern beziehungsweise den externen Rechteinhabern. Das Veröffentlichen von Bildern in Print- und Online-Publikationen sowie auf Social Media-Kanälen oder Webseiten ist nur mit vorheriger Genehmigung der Rechteinhaber erlaubt. [Mehr erfahren](#)

Conditions d'utilisation

L'ETH Library est le fournisseur des revues numérisées. Elle ne détient aucun droit d'auteur sur les revues et n'est pas responsable de leur contenu. En règle générale, les droits sont détenus par les éditeurs ou les détenteurs de droits externes. La reproduction d'images dans des publications imprimées ou en ligne ainsi que sur des canaux de médias sociaux ou des sites web n'est autorisée qu'avec l'accord préalable des détenteurs des droits. [En savoir plus](#)

Terms of use

The ETH Library is the provider of the digitised journals. It does not own any copyrights to the journals and is not responsible for their content. The rights usually lie with the publishers or the external rights holders. Publishing images in print and online publications, as well as on social media channels or websites, is only permitted with the prior consent of the rights holders. [Find out more](#)

Download PDF: 05.02.2026

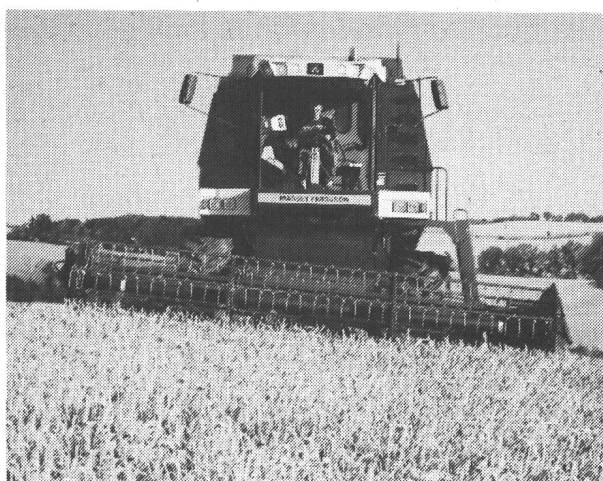
ETH-Bibliothek Zürich, E-Periodica, <https://www.e-periodica.ch>

offerte par Claas et MF. Cela permet à l'entrepreneur de facturer son travail de manière plus souple selon le poids de la récolte. Le positionnement par satellite donne également la possibilité à l'entrepreneur de communiquer les rendements de fractions de parcelle. Cela permet à l'agriculteur d'optimiser la densité de semis et les dosages des engrais et des produits phytosanitaires. De telles indications peuvent sembler utiles dans les grandes par-

celles des pays de l'UE. Les premières expériences montrent pourtant que l'interprétation de données de ce type est loin d'être évidente.

Dorénavant, les techniques de réglage et d'information soutiendront encore davantage le conducteur que précédemment. Il ne s'agit-là pas seulement d'enregistrer les erreurs telles que les pertes de grains, mais également d'y remédier en apportant les corrections nécessaires.

MASSEY FERGUSON *HILL-CHAMPION*



**RENDEMENT maximum et
à des PRIX imbattable ! chez
votre MF "REGIO-CENTER";**

Peter Friedli 5512 Wohlenschwil 056 911 075
Ernst Hämmerli 3179 Kriechenwil 031 747 7719
Flückiger Agritech AG 4451 Wintersingen 061 971 1574
Importation / vente / service après-vente / pièces de rechange!!

Technique Agricole

Editeur:

Association suisse pour
l'équipement technique de
l'agriculture (ASETA)
Werner Bühler, directeur

Rédaction:

Ueli Zweifel

Collaboration à la traduction:

Franca Stalé

Adresse:

Case postale, 5223 Riniken
Tél. 056 41 20 22
Fax 056 41 67 31

Régie des annonces:

ofa magazines

Publimag - ofa magazines

Rue Etraz 4

1002 Lausanne

Tél. 021 317 83 83

Fax 021 317 83 99

Responsable: Magali Zahnd
ou

Sägereistrasse 25

8152 Glattbrugg

Tél. 01 809 31 11

Fax 01 810 60 02

Responsable: Roland Zolliker

Imprimerie et expédition:

Huber & Co. AG, 8500 Frauenfeld

Production:

Reto Bühler

Administration:

Claudia Josef

Reproduction autorisée
avec mention de la source et envoi
du justificatif à la rédaction

Paraît 12 fois par an:

Prix de l'abonnement:

Suisse: Fr. 45.- par an (2% TVA incluse)

Gratuit pour les membres ASETA

Etranger: Fr. 60.- par an

Le numéro 7/95 paraîtra

le 11 juillet 1995

Dernier jour pour les ordres
d'insertion: 23 juin 1995

Revue des produits

Les grosses balles par deux

Les balles parallélépipédiques de petite dimension ne représentent pas forcément un avantage en matière de ramassage et de transport. Les balles des Claas Quadrant 1100 peuvent être préparées de façon simple pour le transport: avec le regroupeur de balles.

La Quadrant 1100 réalise des balles compactes de 70 cm de

largeur sur 50 cm de hauteur dans l'ensilage, le foin et la paille. Ceci est idéal pour les étables et les tables d'alimentation. De plus, l'investissement pour une Quadrant 1100 est moins important que pour une presse à grosses balles avec les dimensions habituelles. Enfin, la Quadrant 1100 peut être utilisée avec un tracteur de puissance



Claas Quadrant 1100 et son regroupeur de balles.

moyenne, afin que les petites entreprises puissent aussi travailler avec ce type de machines.

Des dimensions plus faibles signifient également un nombre plus important de balles sur le champs et donc plus de travail. Afin de faciliter le ramassage et

le transport des balles, la solution est d'utiliser un regroupeur de balles attelé, qui dépose les balles empilées par deux sur le champ (ces 2 balles représentant une hauteur de 1 m). Ceci signifie concrètement: un gain de temps au moment du ramassage et une consommation

de film plus faible pour l'enrubannage.

Le regroupeur de balles Claas est exclusivement mécanique. Il est monté à l'arrière de la Quadrant 1100 mais reste mobile afin que les dénivellations du sol ne posent aucun problème. Le regroupeur suit parfaitement la

presse dans les courbes et se manœuvre aussi bien qu'une machine attelée à essieu unique. Les Quadrant 1100 déjà en service peuvent être équipées ultérieurement du regroupeur.

Serco SA, Oberbipp

Désileuses et distributrices de fourrage Strautmann

Strautmann propose une palette complète de machines pour le désilage et la distribution rationnelle et avantageuse du fourrage dans les exploitations de moyenne grandeur. Les modèles équipés d'un agrégat de distribution frontal sont disponibles avec 2 ou 3 cylindres de dosage d'une capacité de 10 à 16 m³. Le fond racleur entraîné par l'hydraulique est réglable progressivement et veille à ce que le fourrage soit acheminé uniformément vers l'agrégat de dosage. Les cylindres horizontaux à vis munis d'un tube central à paroi épaisse et de dents acérées garantissent une alimentation bien aérée et uniforme du convoyeur transversal

avant. La bande transversale de 65 cm de large, entraînée hydrauliquement, achemine le fourrage vers la table de fourrage à droite ou à gauche. Les grands orifices d'éjection et les larges listes d'entraînement de la bande transversale permettent une extraction uniforme et sans engorgement du fourrage. La paroi arrière pendulaire standard et l'entraînement hydraulique du fond racleur permettent aussi une évacuation par l'arrière.

Les désileuses Strautmann peuvent être utilisées dans de nombreux domaines, notamment pour la répartition quotidienne du fourrage. Le traitement des blocs compacts ne



Distributrice de fourrage Strautmann avec fond racleur entraîné hydrauliquement et bande transversale.

pose aucun problème. Le remplissage par couches de divers composants permet d'obtenir un bon mélange lors de l'extraction. Pour les exploitations plus petites, Strautmann propose

se cinq autres modèles d'une capacité minimale de 6,1 m³ avec agrégat de dosage installé à l'arrière.

Rapid Machines et Véhicules SA, Dietikon 1

Marché des machines

Case IH a produit le 40 000^e tracteur Maxxum

Mi 1990 Case IH a introduit la nouvelle série de tracteurs Maxxum et depuis lors ces tracteurs ont été vendus dans le monde entier avec beaucoup de succès. La série Maxxum a constitué un progrès décisif dans la technologie du tracteur agricole. Case IH reste en permanence à l'écoute des besoins et offre des avantages supplémentaires avec les nouveaux Maxxum Plus.

Un événement spécial a eu lieu au mois de janvier 1995: la production du 40 000^e Case IH Maxxum. L'usine de Neuss/Allemagne a un rendement maximal de production de 50 modèles Maxxum par jour.

Avec sept modèles de 90 à 125 CV les tracteurs Case IH Maxxum satisfont les exigences des agriculteurs modernes et anticipent des développements et besoins futurs.

Rohrer-Marti SA, Dällikon



Productivité retrouvée du Group Rapid Dietikon, Zurich

Innovations fructueuses



Consolidation de la direction: Chez Rapid Machines et Véhicules SA, Emil Soller (51) ing. ETS, directeur général, assume maintenant la générale du service Ventes. René Keusch (37), ing. dipl. ETH, jusqu'ici chef d'études, assume la générale du service Technique. Christian Nägeli (36), comptable avec dipl. féd. et controller, nouveau membre de la direction commerciale, assume la direction du secteur Finances et Administration.

Le Groupe Rapid à Dietikon (ZH) a nettement amélioré son résultat commercial en 1994 avec ses 260 collaborateurs. Le chiffre d'affaires a augmenté de 15 pour cent en passant à 69,3 millions de francs et le cash flow consolidé à 3,2 millions de francs. Rapid Holding SA est ainsi en mesure de verser un dividende de cinq pour cent à ses actionnaires. Cet excellent résultat est principalement dû aux innovations de Rapid Machines et Véhicules SA dans le domaine de la production ainsi que sur le plan des produits. Les certificats d'assurance qualité ISO 9002, fort appréciés, témoignent aussi de la force innovatrice de Rapid. Toutes les entreprises du Groupe Rapid détiennent entre-temps ce certificat de performance; Rapid Machines et Véhicules SA est d'ailleurs la seule à le posséder dans la branche.

Avec ses trois domaines d'activités, à savoir la fabrique de machine (Rapid

Machines et Véhicules SA, Dietikon), les prestations de services (Rapid M+F Services SA, Dietikon) et la technique de traitement des surfaces (Ateliers de trempe Wiederkehr SA, Urdorf, et Ateliers de trempe Rees S.A.R.L., Wehinigen RFA), le Groupe Rapid a enregistré une amélioration à tous les niveaux. Comme l'année précédente, la fabrique de machines a de nouveau obtenu les meilleurs résultats au sein du Groupe. La baisse du chiffre d'affaires enregistrée au cours des années précédentes par les tremperies a pu être compensée avec une année de retard.

Leader du Groupe: Rapid Machines et Véhicules SA

Le résultat fort réjouissant, à savoir treize pour cent de chiffre d'affaires en plus 1,75 millions de francs de cash flow et cinq pour cent de dividende, se

base sur des faits tout aussi réjouissants: la multiplication des efforts dans la vente, les innovations techniques et la motivation des collaborateurs expliquent l'augmentation du chiffre d'affaires de dix-sept pour cent dans le domaine des machines agricoles et de neuf pour cent dans celui des machines requises pour le jardinage et l'entretien des surfaces. De plus, le programme de vente a été complété par des produits Rapid ainsi que par des produits de commercialisation.

L'innovation 1994 de Rapid, la faucheuse Euro Rapid, a été lancée avec succès sur le marché avec diverses variantes grâce à la construction modulaire de cette faucheuse. De plus, Rapid assume désormais la représentation de l'entreprise Strautmann à Bad Laer en Allemagne. Il s'agit d'un programme très prometteur et orienté vers l'avenir de désileuses et de mélangeuses de fourrage. Ce succès est aussi dû au lancement du nouveau tracteur à capot plongeant Steyr ainsi qu'au programme éprouvé de Pöttinger. En juin 1995, Rapid fêtera d'ailleurs 25 ans de collaboration avec son partenaire Pöttinger. En présentant une offre complète de machines performante, Rapid veut aider les agriculteurs à défier la concurrence internationale de plus en plus intense.

Augmentation et stabilité dans les entreprises affiliées

Les ateliers de trempe Rees S.A.R.L. a enregistré au cours de l'année dernière une augmentation de onze pour cent de son chiffre d'affaires qui a passé à 5,9 millions de DM. Les ateliers de trempe Wiederkehr SA a réussi à maintenir le chiffre d'affaires de l'année précédente de 5,2 millions de francs. Rapid M+F Services SA, spécialisée dans la location et la gestion des biens immobiliers, a réalisé un chiffre d'affaires de 1,7 million de francs, 33 pour cent étant des revenus immobiliers.

**Le sang,
c'est la vie.
Donnez-en.**

Bucher-Ferrari-Wendetrac 50/70 à poste de conduite réversible

Cette faucheuse à hauts rendements, présentée pour la première fois à l'Agrama '95, est une machine spécialisée tout particulièrement pour le travail en pente ou le fauchage dans des conditions topographiques difficiles. Ses finesses techniques, conjuguées avec un équipement standard qui n'a pas son pareil, lui attribuent un rapport prix-rendement supérieur. La construction surbaissée, les grandes roues avec pneus Terra et l'angle de braquage de 50° sont les conditions idéales pour une maniabilité exemplaire et le ménagement du tapis végétal. Le siège réversible en quelques secondes garantit en toutes conditions une excellente visibilité sur les outils portés

comme par exemple la faucheuse frontale ou encore le motofaneur. Les puissants relevages avant et arrière avec compensation hydraulique, l'embrayage pour l'avancement et la prise de force à bain d'huile, l'entraînement permanent planétaire sur les quatre roues doté de blocages avant et arrière à commandes électro-hydrauliques contribuent à un confort et des rendements exceptionnels.

Le Bucher-Ferrari-Wendetrac 50/70 est équipé d'un moteur Diesel moderne VM, 3 cylindres, refroidi par eau, de 49 CV ou de 64 CV avec turbo. Il dispose en toutes conditions de travail d'une réserve de puissance rassurante. La boîte à inverseur



synchronisée avec 16 vitesses avant et 16 arrière s'adapte parfaitement à la grande puissance du moteur et permet de maîtriser même les conditions de travail extrêmes.

Tous comptes faits, une machine de professionnel – petite en

ce qui concerne ses dimensions, grande quant à sa technique moderne, son confort et sa rentabilité.

Bucher Technique agricole SA

Puissantes machines de fenaison Kuhn pour tracteurs légers



De plus en plus d'agriculteurs suisses demandent des machines de fenaison avec un grand rendement de surface. En fauchant, fanant ou andainant, des minutes décident entre une haute ou moyenne qualité du fourrage. Kuhn offre à tous les paysans une vaste gamme de machines qui garantissent, grâce à la qualité et au rendement de surface, une récolte expéditive et rationnelle du fourrage grossier. Des faucheuses traînées d'une largeur de travail de 2,5 à 5 m, garantissent une coupe rapide et nette. Kuhn,

connu depuis longtemps dans le monde entier comme producteur de faucheuses-conditionneuses traînées, offre pour chaque surface, chaque composition de fourrage et chaque tracteur dès 55 CV la technique de fauchage traînée idéale. Divers conditionneurs avec diverses possibilités de réglage, accélèrent le processus de séchage et empêchent une perte éventuelle de feuilles.

Les nouveaux faneurs semi-portés, sur demande avec roues orientables hydrauliquement

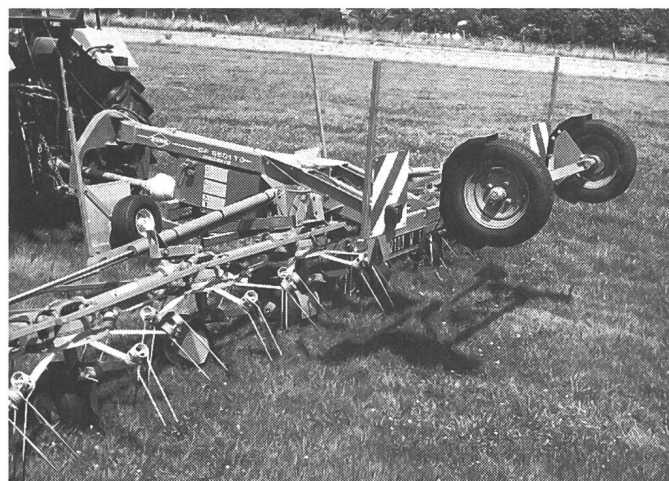
pour le travail en bordure de parcelle. Ces machines de 6 et 8 éléments peuvent être actionnées avec des tracteurs dès 40 CV. Lors de déplacement, le poids de la machine repose sur l'essieu de transport. Les machines pliables hydrauliquement, chez Kuhn une norme depuis des années, sont équipées de Digidrive.

Dès que l'orage menace le fourrage de qualité doit être ramassé très vite. Avec le GA 4501 GM, un giro-andaineur simple avec une largeur de travail de 4,5 m, l'agriculteur ne se laisse pas importuner par les nuages. En quelques minutes, même

les plus grandes parcelles sont travaillées. Ces andaineurs de haute qualité sont équipés en série d'un essieu tandem, de protections pliables hydrauliquement et d'un réglage hydraulique de la largeur d'andain. Pour les agriculteurs qui ont confiance en la technique Kuhn, le futur commence aujourd'hui; le fourrage grossier de qualité rentré en été, économise du fourrage concentré, l'hiver prochain.

Importateur général Kuhn Suisse

**Ott Machines agricoles SA,
Zollikofen
Rohrer-Marti AG, Dällikon**



Massey-Ferguson: deux nouvelles gammes de fabrication 6100/8100

Comme leurs précurseurs, ces nouveaux véhicules sont caractérisés par un important équipement de haute qualité. Le concept d'entraînement mis au point est au-dessus de la moyenne, économique avec un rendement global optimal du moteur aux ritzels d'entraînement. En règle générale, pour tous les nouveaux types, le concept de base déjà éprouvé des tracteurs de la série 3000 a été conservé et complété par de nouvelles techniques. Une fois de plus, des études précises et efficaces ont été menées avant tout dans le domaine du confort de conduite, de l'automatisation et de la sécurité; le but n'étant pas de charger le conducteur avec toujours plus d'informations, mais au contraire de le décharger le plus possible dans son travail. Ainsi par exemple, la surveillance d'exploitation MF-Autotronic est incorporée à tous les nouveaux tracteurs et complétée par des fonctions supplémentaires. La surveillance de l'inverseur de marche de la série 6100 en est un exemple concret, de même la possibilité de programmer la commande de la vitesse maximale du tracteur au lieu de procéder à une intervention mécanique.

Le réglage électronique du dispositif de relevage hydraulique fait partie de série de chaque nouveau tracteur et a encore plus de fonctions. L'absorbeur de chocs du dispositif de relevage hydraulique est intégré à la console de commande électronique et peut être déclenché; s'il enclenché, il est actif à toutes les vitesses d'avancement. L'ordinateur de bord MF-Data-tronic est complètement retravaillé et équipé de nouvelles possibilités. L'écran affiche deux paramètres en même temps et le conducteur peut en tout temps choisir un menu. L'évaluation de la rentabilité du travail (facteur de frais) peut maintenant être tout simplement déduite et la calculation directe des frais d'exploitation est possible. Si les données d'une même utilisation (par

exemple labour) doivent être additionnées (par exemple sur une année), quatre différentes mémoires sont disponibles à cet effet. Toutes les données peuvent être imprimées sur papier par imprimante. Grâce au Datatronic II, un réglage simple et personnel du taux de patinage toléré peut être effectué.

La cabine est un autre élément qui a été complètement retravaillé pour les nouveaux tracteurs MF. Le niveau sonore déjà très bas des «anciennes» cabines a encore pu être amélioré, le fond est plat sur toute la largeur, la visibilité est améliorée dès 120 CV, l'échappement est situé à droite de la cabine.

La maniabilité de tous les nouveaux tracteurs MF est encore meilleure grâce aux essieux de traction avant avec un angle de braquage allant jusqu'à 55°, l'entretien est encore facilité grâce à des capots latéraux plus grands et plus accessibles.

La nouvelle série MF 6100

Les séries 3000 et 3100 seront à l'avenir présentées sous la nouvelle désignation 6100. La gamme est constituée de 8 tracteurs de 70 à 120 CV. Tous les tracteurs sont équipés de quatre rapports enclenchables sous charge Dynashift (32/32 vitesses, resp. 48/48 avec vitesses rampantes), d'un dispositif d'embrayage avec refroidissement à huile et d'un inverseur de marche pré-sélectionnable, enclenché électrohydrauliquement. Grâce à cette transmission réversible, le conducteur peut présélectionner la nouvelle direction d'avancement par pression de bouton. Ainsi lorsque la pédale d'embrayage est actionnée, le changement de direction est effectué automatiquement. L'opération de l'inverseur est surveillée par le système MF-Autotronic, afin d'éviter les accidents pour le conducteur et les dégâts au véhicule.

La grande série MF 8100 jusqu'à 200 CV

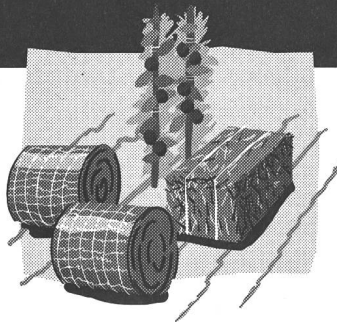
La gamme MF 8100 remplace la série 3600 et est composée de



5 tracteurs à grand rendement entre 135 et 200 CV. Les principales modifications apportées à ces nouveaux tracteurs se situent au niveau de la cabine, du design et de l'hydraulique. Les mêmes améliorations décrites pour la série 6100 ont été apportées à la cabine et au design. Tous les modèles 8100 sont maintenant équipés d'un sys-

tème hydraulique CCLS (Closed-Center-Load-Sending). La pression d'huile et la quantité d'huile sont adaptées aux exigences de l'utilisateur. Lorsqu'il n'y a pas besoin d'huile, le débit du système CCLS diminue et cherche à obtenir une meilleure rentabilité de la machine.

qualité de Schaffhouse
**pour agriculture
et jardinage**



**fluro
fil**

**ficelles agricoles
filets pour balles rondes
films étirables pour ensilage**

AROVA SCHAFFHAUSEN AG

tél. 053/20 33 11, fax 053/20 33 39