

Zeitschrift: Technique agricole Suisse
Herausgeber: Technique agricole Suisse
Band: 56 (1994)
Heft: 7

Rubrik: "Burgrain"

Nutzungsbedingungen

Die ETH-Bibliothek ist die Anbieterin der digitalisierten Zeitschriften auf E-Periodica. Sie besitzt keine Urheberrechte an den Zeitschriften und ist nicht verantwortlich für deren Inhalte. Die Rechte liegen in der Regel bei den Herausgebern beziehungsweise den externen Rechteinhabern. Das Veröffentlichen von Bildern in Print- und Online-Publikationen sowie auf Social Media-Kanälen oder Webseiten ist nur mit vorheriger Genehmigung der Rechteinhaber erlaubt. [Mehr erfahren](#)

Conditions d'utilisation

L'ETH Library est le fournisseur des revues numérisées. Elle ne détient aucun droit d'auteur sur les revues et n'est pas responsable de leur contenu. En règle générale, les droits sont détenus par les éditeurs ou les détenteurs de droits externes. La reproduction d'images dans des publications imprimées ou en ligne ainsi que sur des canaux de médias sociaux ou des sites web n'est autorisée qu'avec l'accord préalable des détenteurs des droits. [En savoir plus](#)

Terms of use

The ETH Library is the provider of the digitised journals. It does not own any copyrights to the journals and is not responsible for their content. The rights usually lie with the publishers or the external rights holders. Publishing images in print and online publications, as well as on social media channels or websites, is only permitted with the prior consent of the rights holders. [Find out more](#)

Download PDF: 05.02.2026

ETH-Bibliothek Zürich, E-Periodica, <https://www.e-periodica.ch>

Le musée suisse de l'agriculture et la technique agricole



«Burgrain»



L'histoire nous garde de prétendre de devoir à chaque fois réinventer la roue. La roue était cependant là au début des conquêtes technologiques tendant à la relève des seules forces musculaires humaine et animale. Le musée suisse de l'agriculture et de la technique agricole Burgrain, Alberiswil – Willisau illustre une partie de ce cycle de l'humanité. Prochainement, le vingtième anniversaire du musée sera célébré.

Les fondateurs du musée agricole «Burgrain» se sont fixés le but d'exposer l'évolution de la technique agricole, principalement sous les aspects économiques et sociaux. Comme le musée des transports de Lucerne pour les transports, le technorama de Winterthur pour la technique en général ou le musée de l'horlogerie de La Chaux-de-Fonds pour ce secteur économique particulier, le musée agricole «Burgrain» présente l'évolution de la technique agricole de façon très vivante.

Les tâches les plus importantes du musée agricole «Burgrain» sont les suivantes:

- collection et conservation des outils, des machines et des installations agricoles pour les générations futures
 - mise en évidence du mode de travail pénible dans l'agriculture avant sa mécanisation
 - démonstration de l'évolution et du fonctionnement de ces outils et machines de jadis jusqu'à nos jours ainsi que du travail de pionnier réalisé par l'industrie de la machine agricole
 - représentation de la manière de vivre et de travailler des paysans.
- Ainsi, le musée agricole «Burgrain» permet l'approche d'une branche importante de notre économie et favorise les rapports ville-campagne. Il constitue



L'historien agraire Albert Hauser a écrit, entre autre: «Le musée montre comment se présentait l'agriculture avant le règne de la technique. Ce monde du travail traditionnel agricole a constitué la base du développement de l'agriculture contemporaine. Elle a créé ces merveilleux paysages cultivés dont nous sommes si fiers». Promoteur infatigable du musée suisse de l'agriculture: Walter Steiner, administrateur du musée.



un pendant au musée en plein air de Ballenberg près de Brienz ainsi qu'un complément idéal à l'exposition de la FAT consacrée à l'évolution de la technologie agricole.

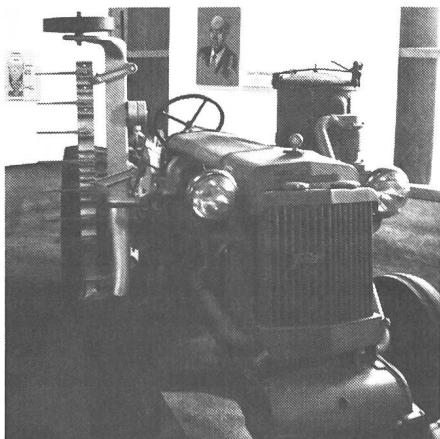
Le musée agricole «Burgrain» présente l'agriculture de manière fort complète selon 13 thèmes différents qui vont de la genèse de l'agriculture en passant par les grandes cultures, les cultures fourragères, les productions animale et laitière, jusqu'au mode de transport, aux tracteurs, aux machines de ferme et à l'artisanat agricole, sans négliger la manière de vivre et de travailler à la ferme. Un travail minutieux a permis de faire revivre des témoins du passé au moyen de dessins et de modèles fonctionnels. Ainsi, l'ingéniosité de leurs créateurs peut être perçue, ce qui relativise quelque peu l'exubérance liée aux progrès des temps modernes.

Les biens culturels, au sens original du terme, offerts au public à l'heure actuelle font de la visite du musée agricole «Burgrain» un événement mémorable. Afin de mériter l'appellation «suisse», le musée veille au parfait bilinguisme (pas encore totalement achevé actuellement) des descriptions et explications. Les visites guidées sont faites avec commentaire allemand, français ou anglais.

Vaste activité

Le musée agricole «Burgrain» a repris une partie importante du musée bernois de la machine agricole et de la fondation Zweiacher et s'apprête à poursuivre ces acquisitions. Ainsi, les machines seront ordonnées selon une logique correspondant au concept de l'exposition.

Aspect peu connu mais combien important pour les personnes intéressées à l'histoire, le musée comprend une do-



La boucher et herse en même temps: Développement légendaire de la construction de tracteurs suisses des années 50.

cumentation complète sur support informatique du plus haut intérêt. Celle-ci présente l'évolution de l'agriculture et de la technique agricole de manière très détaillée, ceci à l'appui d'illustrations et de photos les plus diverses.

Le musée suisse de l'agriculture et la technique agricole «Burgrain» n'est pas seulement un refuge pour d'anciens outils et machines agricoles mais devient également un lieu de culture agraire, de formation, de recherche, d'information et de rencontre.

L'association du musée suisse de l'agriculture et de la technique agricole «Burgrain» présente des comptes équilibrés avec une fortune d'environ Fr.150 000.-. Ce bilan positif ne doit cependant pas nous leurrer quant au fait que l'association se trouve placée au devant d'investissements réservés à la réalisation de diverses constructions de l'ordre du million de francs, ce qui la dépasse largement. L'intention

de la direction du musée consiste à créer une fondation qui devrait réunir des personnalités du monde politique et de la finance et ainsi drainer les fonds nécessaires.

Impressionné par les prestations et l'idéalisme régnant à «Burgrain» et «Chiblins», une suggestion peut-être un peu utopique me vient à l'esprit: Ne serait-il pas possible d'enrichir encore les relations déjà bonnes entre le musée suisse de l'agriculture «Bur-

grain» et le «Centre historique de l'agriculture» par des contacts plus étroits avec le «Musée romand de la machine agricole», Chiblins, Nyon? La spontanéité et l'esprit d'entreprise des collègues suisses romands avec leurs vastes espaces disponibles associés à la politique des petits pas des gens de «Burgrain» auraient certainement un effet bénéfique pour chacune des parties.

Zw.

Où se trouve «Burgrain»?

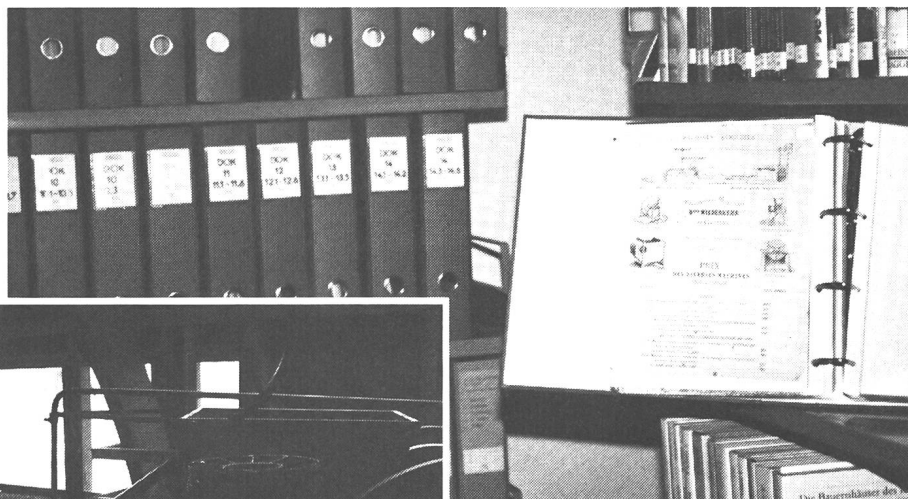
Le musée suisse de l'agriculture et la technique agricole se trouve, en prenant la sortie Sursee de la N2, sur la route principale Sursee–Huttwil ou, par le bus, à l'arrêt «Burgrain», Alberswil depuis les gares de Sursee, Willisau ou Nebikon.

Heures d'ouverture

- Mardi à dimanche de 14.00 à 17.00
- Visites collectives sur demande
- Visites guidées (10 à 25 personnes) sauf samedi et dimanche
- Durée de la visite: environ 1½ heures.

Le musée «Burgrain» offre encore davantage:

A proximité immédiate du musée, se trouve le domaine agricole de l'école d'agriculture de Willisau. Un parcours didactique permet de découvrir de superbes paysages en passant près des cultures et des étables. Le public intéressé peut ainsi s'informer sur les tenants et les aboutissants de la production intégrée au moyen de panneaux explicatifs. Dernièrement, un secteur réservé aux abeilles a été ouvert par les amis des abeilles de Suisse alémanique. Cela constituera sans doute bientôt une véritable attraction.



Le «Burgrain» offre une collection extraordinaire d'esquisses, de plans, de prospectus et de matériel photo, condition incontournable pour la recherche agricole.

Par dessus les machines d'antan, le regard s'échappe au dehors, vers l'agriculture moderne.

