

Zeitschrift: Technique agricole Suisse
Herausgeber: Technique agricole Suisse
Band: 56 (1994)
Heft: 10

Rubrik: TA-Actualités

Nutzungsbedingungen

Die ETH-Bibliothek ist die Anbieterin der digitalisierten Zeitschriften auf E-Periodica. Sie besitzt keine Urheberrechte an den Zeitschriften und ist nicht verantwortlich für deren Inhalte. Die Rechte liegen in der Regel bei den Herausgebern beziehungsweise den externen Rechteinhabern. Das Veröffentlichen von Bildern in Print- und Online-Publikationen sowie auf Social Media-Kanälen oder Webseiten ist nur mit vorheriger Genehmigung der Rechteinhaber erlaubt. [Mehr erfahren](#)

Conditions d'utilisation

L'ETH Library est le fournisseur des revues numérisées. Elle ne détient aucun droit d'auteur sur les revues et n'est pas responsable de leur contenu. En règle générale, les droits sont détenus par les éditeurs ou les détenteurs de droits externes. La reproduction d'images dans des publications imprimées ou en ligne ainsi que sur des canaux de médias sociaux ou des sites web n'est autorisée qu'avec l'accord préalable des détenteurs des droits. [En savoir plus](#)

Terms of use

The ETH Library is the provider of the digitised journals. It does not own any copyrights to the journals and is not responsible for their content. The rights usually lie with the publishers or the external rights holders. Publishing images in print and online publications, as well as on social media channels or websites, is only permitted with the prior consent of the rights holders. [Find out more](#)

Download PDF: 05.02.2026

ETH-Bibliothek Zürich, E-Periodica, <https://www.e-periodica.ch>

L'essor des cercles de machines en Suède

Rudolf Gnädinger, LBL, Lindau

Le 10^{ème} congrès international des cercles de machines a eu lieu à Uppsala, en Suède. Trois représentants venus de Suisse y ont assisté dans le but d'observer les tendances de développement et les activités des cercles de machines dans divers pays dont la Suède.

Agriculture suédoise

A l'inverse de la Suisse, le paysage suédois présente de grandes distances entre les agglomérations, beaucoup de forêts, de lacs et de fermes isolées qui se fondent dans le décor. Les statistiques confirment les premières impressions ressenties à l'atterissage: grande comme 11 fois la Suisse, la Suède est un pays peu peuplé puisqu'elle compte 8,7 millions d'habitants. 85% de la population vit dans le sud du pays, là où le climat est le plus doux.

Plus de la moitié du territoire est couvert de forêts et les cultures n'occupent que 7,5% de la surface. Seuls 2,5% de la population active travaille encore dans l'agriculture. Comme chez nous, les quelques 90 000 fermes sont gérées en famille; un tiers de celles-ci sont des exploitations à plein temps. En 1990, la taille moyenne des domaines s'élevait à 28 ha. Il semble que durant les quatre dernières années certains domaines se sont agrandis, reprenant en divers endroits des exploitations en liquidation. Toujours selon les statistiques, les exploitations d'une superficie inférieure à 30 ha réalisent la moitié de leurs revenus par le biais d'activités auxiliaires.

Politique agraire

Jusqu'en 1990, les objectifs majeurs de la politique agraire suédoise ten-

daient à garantir le niveau de production de façon à assurer d'une part l'auto-provisionnement et un revenu raisonnable aux agriculteurs et d'autre part d'élever au maximum l'efficacité de l'agriculture. De là l'importance de conserver la stabilité des prix de revient. La politique visait à atteindre un meilleur équilibre entre les régions. Cette politique a été abandonnée pour céder la place à la dérégulation. Dans les années 80, une surproduction de produits indigènes liée à de bas prix à l'étranger a eu des retombées fâcheuses sur l'économie nationale. En 1965, le Parlement décide d'entreprendre des mesures pour réduire la production et souligne en même temps le caractère multifonctionnel de l'agriculture. La réforme qui intervient alors a pour but de «déréguler» le marché suédois, un processus dont l'une des mesures prépondérantes est l'abolition des subventions destinées à l'exportation. Ainsi les prix seront réglés petit à petit selon l'offre et la demande tandis que les travaux d'économie communautaire comme la protection de la nature et de l'environnement le seront par l'autorité publique. Comme les conditions de production des agriculteurs des régions du nord sont plus difficiles, il est prévu d'introduire des paiements directs afin que ces régions soient sur un pied d'égalité par rapport au reste du pays.

L'agriculture est forcée d'épuiser toutes les possibilités qui favorisent une production meilleur marché. Prenons pour exemple l'achat de tracteurs: 6000 nouveaux tracteurs ont été mis en circulation en 1988 pour 2000 en 1993. La volonté d'épargner et l'augmentation des surfaces sont de bons points de départ pour les cercles de machines.

Cercles de machines

Le premier cercle de machines suédois a vu le jour assez tard, en 1990. Entre-temps, le pays recense 31 cercles, forts de 3500 membres et couvrent diverses régions agricoles. Pour 24 cercles qui ont fait l'objet d'une statistique, le total des prestations se chiffre à 6,5 millions de francs.

En mars 1993, les cercles isolés se rassemblent en une association nationale. Cette dernière doit soutenir le



Saulaie pour la production d'énergies renouvelables. Au premier plan, un appareil à couper les boutures des cannes. A l'arrière plan, une saulaie de 3 ans après la plantation mécanisée des boutures. Les récoltes ont lieu tous les 4 ans. Certains cercles de machines se spécialisent dans les travaux d'entretien et les récoltes.

développement des cercles de machines à l'aide d'un appui financier accordé par le ministère de l'agriculture, l'association des paysans et les banques coopératives. Un enseignement est alors prévu pour toutes les personnes ayant été appelées à gérer des cercles. En plus, des campagnes d'informations en vue d'améliorer la gestion des cercles sont organisées à l'intention du public, des politiciens et des agriculteurs. Le taux assez élevé de la TVA que l'état prélève pour les prestations de services incite à négocier des conditions plus favorables pour les agriculteurs.

Situation des cercles de machines dans d'autres pays

Allemagne:

Filiales pour le traitement de boues d'épuration

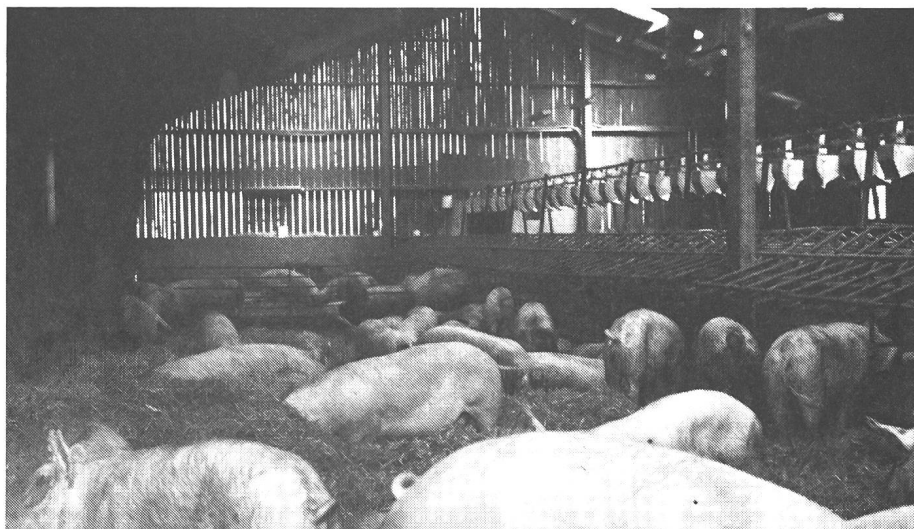
La plus grande concentration de cercles de machines se trouve en Allemagne même si leur nombre par Länder est très variable. C'est en Bavière et en Basse-Saxe qu'ils sont le plus répandus. Depuis quelques années, ils font aussi leur apparition dans les ex-états de l'Allemagne de l'Est: près de 200 000 exploitations sont représentées dans environ 300 cercles, ce qui équivaut à 50% de la surface agricole. Afin de créer de nouvelles prestations de service, comme la reprise de boues d'épuration par exemple, de plus en plus de filiales sont fondées pour des raisons juridiques, (selon notre Code des obligations, ces entreprises correspondent à des sociétés simples).

Autriche

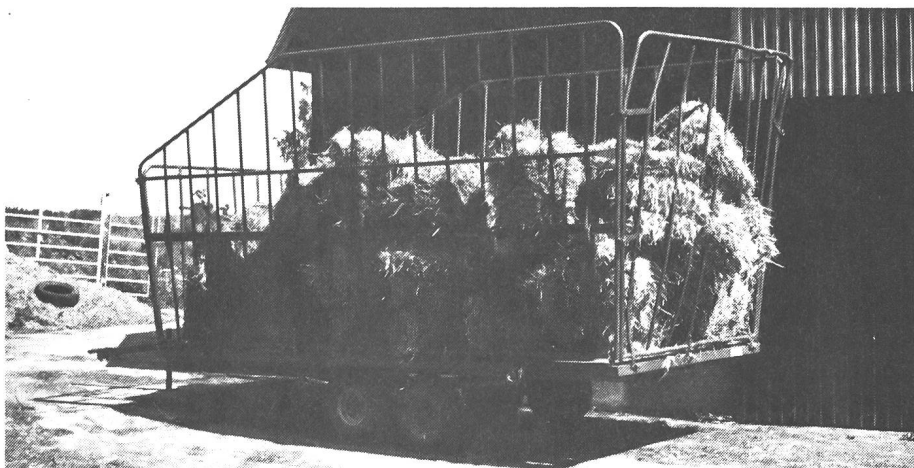
Une aide rapide en cas d'urgence

En Autriche, les cercles de machines se répartissent 65 000 agriculteurs-membres qui cultivent une superficie de 40 ha. En marge du soutien que les cercles accordent aux exploitations, ceux-ci peuvent intervenir en cas d'urgence (difficultés d'ordre social, par exemple).

TA 10/94



Conforme aux besoins de l'espèce, un élevage porcin sur paille profonde qui protège des rigueurs de l'hiver.



Conditionnement du foin et de la paille: travaux typiques d'un cercle de machines.



On n'a pas toujours besoin de quatre roues motrices: plus de performances et une économie intelligente l'emportent sur une technique toujours plus raffinée.

Luxembourg

Les cercles de machines couvrent la totalité de la surface agricole, soit 87% du territoire.

Japon, Angleterre, Ecosse, Norvège, France et pays de l'Est

Les cercles de machines de ces pays se développent bien même si leur nombre est relativement peu élevé, comparé aux pays susmentionnés. Dans bien des pays, l'idée des cercles a pris pied et se propage. Même dans les pays de l'Est, en Pologne par exemple où la chance de cerner les coûts de la mécanisation se profile et permettrait de pratiquer une mécanisation raisonnée.