

**Zeitschrift:** Technique agricole Suisse  
**Herausgeber:** Technique agricole Suisse  
**Band:** 55 (1993)  
**Heft:** 5

**Rubrik:** Ménager son dos

### **Nutzungsbedingungen**

Die ETH-Bibliothek ist die Anbieterin der digitalisierten Zeitschriften auf E-Periodica. Sie besitzt keine Urheberrechte an den Zeitschriften und ist nicht verantwortlich für deren Inhalte. Die Rechte liegen in der Regel bei den Herausgebern beziehungsweise den externen Rechteinhabern. Das Veröffentlichen von Bildern in Print- und Online-Publikationen sowie auf Social Media-Kanälen oder Webseiten ist nur mit vorheriger Genehmigung der Rechteinhaber erlaubt. [Mehr erfahren](#)

### **Conditions d'utilisation**

L'ETH Library est le fournisseur des revues numérisées. Elle ne détient aucun droit d'auteur sur les revues et n'est pas responsable de leur contenu. En règle générale, les droits sont détenus par les éditeurs ou les détenteurs de droits externes. La reproduction d'images dans des publications imprimées ou en ligne ainsi que sur des canaux de médias sociaux ou des sites web n'est autorisée qu'avec l'accord préalable des détenteurs des droits. [En savoir plus](#)

### **Terms of use**

The ETH Library is the provider of the digitised journals. It does not own any copyrights to the journals and is not responsible for their content. The rights usually lie with the publishers or the external rights holders. Publishing images in print and online publications, as well as on social media channels or websites, is only permitted with the prior consent of the rights holders. [Find out more](#)

**Download PDF:** 05.02.2026

**ETH-Bibliothek Zürich, E-Periodica, <https://www.e-periodica.ch>**

## Monorail dans une étable à stabulation entravée

# Ménager son dos

«Une de mes préoccupations est de contribuer à abaisser les coûts dans l'agriculture» écrit Gerhard Fischer, agriculteur à Bäretswil, ZH. Cette motivation le pousse à pourvoir son étable d'un monorail.

Il y a quelques temps, G. Fischer pensait acquérir une installation de traite. Puis, après y avoir finalement renoncé, il remarque toutefois les avantages qu'une telle installation peut offrir: il décide alors de construire son propre monorail.

Tout d'abord, il est déterminant d'analyser les diverses phases de travail, soit celles que rencontre le transport quotidien des boilles pleines. Avec son sys-

tème, G. Fischer peut sans peine déplacer les boilles vides et les pleines entre la salle de traite et l'étable. Il faut mentionner encore d'autres avantages:

- les coûts réduits (pour 14 vaches env. fr. 6000.–) et peu de travaux d'entretien
  - moins de détergent et d'eau chaude
  - manipulation hygiénique du lait en système fermé
  - pas d'interruption de vide d'air lors de changement de vache
- Comme inconvénient, G. Fischer signale le bruit des rouleaux et le temps relativement long pour monter et régler l'installation.

Au début, 2 télescopes étaient prévus. Les coûts de base (relevage avec rouleaux) se montent à fr. 2000.– Comme un croisement est impossible, il a fallu se décider pour un seul parcours. Cette décision s'est avérée judicieuse d'autant plus que l'accrochage et le décrochage des boilles fonctionnent sans heurts.

*1. Un argument majeur qui parle en faveur de cette installation: plus aucune boille transportée à la main!*

*Les éléments de construction, télesco-*

*pe compris, ont été fournis par Gis-Fördertechnik à Schötz (LU).*

*2. La pompe hydraulique provient d'une autochargeuse, le cylindre hydr. (en partie en acier chromé) a été fabriqué par G. Fischer, lui-même.*

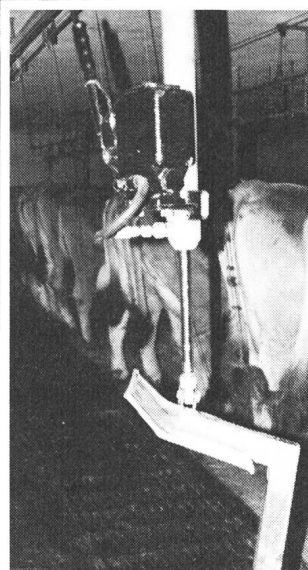
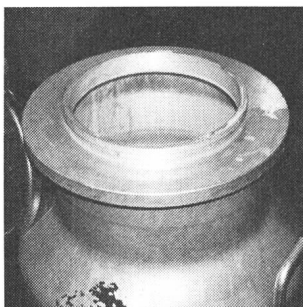
*3. Une fonction difficile au début mais qui s'est avérée précieuse par la suite est le dispositif qui empêche les ficelles de s'emmêler et permet ainsi un déploiement optimal du télescope.*

*4. L'unité de traite peut être placée directement à la bouille au moyen d'un adaptateur.*

*5. Les éléments de serrage proviennent d'anciens manchons de caoutchouc et assurent le vide d'air. Comparés aux seaux à traire, peu de modifications interviennent. (Une dizaine de cm en plus pour les conduites de lait). Pour la traite, G. Fischer utilise 2 unités de traite; on pourrait aisément en imaginer une troisième.*



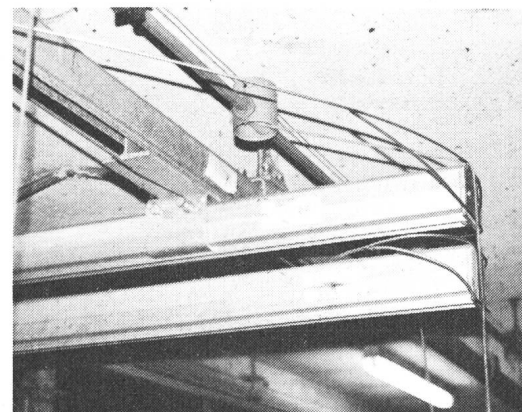
1



2

4

5



3

