

Zeitschrift: Technique agricole Suisse
Herausgeber: Technique agricole Suisse
Band: 55 (1993)
Heft: 5

Rubrik: Revue de produits

Nutzungsbedingungen

Die ETH-Bibliothek ist die Anbieterin der digitalisierten Zeitschriften auf E-Periodica. Sie besitzt keine Urheberrechte an den Zeitschriften und ist nicht verantwortlich für deren Inhalte. Die Rechte liegen in der Regel bei den Herausgebern beziehungsweise den externen Rechteinhabern. Das Veröffentlichen von Bildern in Print- und Online-Publikationen sowie auf Social Media-Kanälen oder Webseiten ist nur mit vorheriger Genehmigung der Rechteinhaber erlaubt. [Mehr erfahren](#)

Conditions d'utilisation

L'ETH Library est le fournisseur des revues numérisées. Elle ne détient aucun droit d'auteur sur les revues et n'est pas responsable de leur contenu. En règle générale, les droits sont détenus par les éditeurs ou les détenteurs de droits externes. La reproduction d'images dans des publications imprimées ou en ligne ainsi que sur des canaux de médias sociaux ou des sites web n'est autorisée qu'avec l'accord préalable des détenteurs des droits. [En savoir plus](#)

Terms of use

The ETH Library is the provider of the digitised journals. It does not own any copyrights to the journals and is not responsible for their content. The rights usually lie with the publishers or the external rights holders. Publishing images in print and online publications, as well as on social media channels or websites, is only permitted with the prior consent of the rights holders. [Find out more](#)

Download PDF: 05.02.2026

ETH-Bibliothek Zürich, E-Periodica, <https://www.e-periodica.ch>

Culture de betteraves

Différents types de herse

La herse rotative à axes verticaux constitue la machine appropriée pour la préparation du lit de semences sans labour. Elle peut être utilisée pour un travail en surface en cas de semis direct. Une herse rotative à axe horizontal utilisée après labour n'est adaptée que sur sol lourd. Elle doit être actionnée avec modération, c'est-à-dire avec une vitesse d'avancement élevée pour un nombre de tours-minute faible, faute de quoi le sol est remué trop intensément. Cela lui fait perdre sa stabilité et il risque de s'encroûter en cas de forte pluie.

Des herse plus simples et meilleur marché suffisent sur sol léger. Malheureusement, les anciennes herse à rangées de dents serrées et tirées par des chevaux ne sont plus disponibles. Elles ont été remplacées par des herse ou des cultivateurs dont les dents sont distantes d'une quinzaine de centimètres et qui travaillent le sol plus en profondeur. La culture de betteraves implique un travail du sol en surface. Pour cela, des outils avec des dents rapprochées, comme la herse portée simple, s'avèrent tout à fait appropriés.

La profondeur de travail dépend de la distance entre les dents.

Cette affirmation se révèle absolument exacte. Si l'on travaille trop superficiel-

lement avec un outil dont les dents sont trop écartées, le sol sera préparé de manière insuffisamment régulière. De cette manière, la profondeur de semis souhaitée ne saura être garantie et la levée sera irrégulière. Nous attendons d'une herse portée simple une profondeur de travail de 5 cm avec éclatement et mise en surface des mottes alors que les particules fines descendent pour accueillir les semences de manière optimale.

Développement technique des semoirs

Le meilleur semoir qui soit trouve ses limites sur sol trop meuble et irrégulier. Malgré le rouleau de tassement, le contact avec la terre ne peut être garanti ni, par conséquent, l'approvisionnement hydrique de la graine par capillarité. Comme indiqué plus haut, le raffermisssement du sol reste indispensable dans ce cas avant le semis. En général, les semoirs mécaniques se sont clairement imposés au détriment des semoirs pneumatiques. Leur usure est moindre et ils fonctionnent de manière plus silencieuse. Par ailleurs, les différents éléments qui les composent ne subissent que peu d'évolutions. En revanche, les semoirs deviennent de plus en plus larges. L'on parie, en effet, plutôt de semoirs à 12, voire 18 rangs

plutôt qu'à 5 ou 6 rangs! Le semis au moyen de semoirs larges n'apporte pas seulement l'avantage de meilleures performances mais également celui de permettre le maintien d'une distance régulière entre les lignes. Cela facilite considérablement les traitements en bandes qui réclament une grande précision.

Entretien indispensable

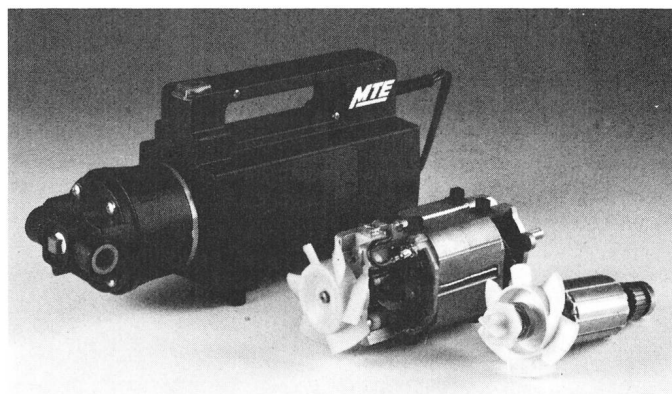
Dans la perspective d'une culture de betteraves optimale, il n'y a quasiment aucune autre action qui réclame autant de précision et de compétence que le semis. C'est pourquoi le semoir doit être parfaitement au point techniquement. Les pièces soumises à l'usure doivent être vérifiées avec un soin tout particulier. Le soc à disque ne peut assurer la constitution d'une fine rainure à la profondeur voulue, condition sine qua non à la mise en place précise et fructueuse des semences, que si son état ne laisse rien à désirer. Ainsi, la graine ne se déplacera pas sur le côté et sera recouverte de la quantité de terre nécessaire. Les socs usés doivent être soit changés, soit ouverts au chalumeau et aiguisés, il est également essentiel de maintenir propres les différents organes. Des résidus très fins peuvent en effet provoquer des colmatages et causer de gros problèmes lors du semis. Très important également: le bon état de fonctionnement du système de mise en place des semences. Après le semis, il faut procéder à un nettoyage soigné du semoir, sans oublier l'indispensable graissage!

Revue des produits

MTE – Une force motrice constructive

Dès sa fondation, la société MTE Motors and Tools Engineering SA à Couvet/NE s'est spécialisée au niveau de son programme de fabrication dans la production de moteurs universels jusqu'à env. 1500 watts. En prenant comme base l'idée principale «Une force motrice constructive», MTE produit de petites et moyennes séries de moteurs universels parfaitement adaptées aux besoins individuels des clients. Bien en-

tendu, de grandes séries peuvent également être produites; les solutions complètes font partie du programme de MTE au même titre que les composants isolés, comme par exemple les rotors et stators. La protection antidéflagrante des moteurs universels avec carter blindé antidéflagrant est l'un des points forts de MTE à l'échelon national et international (SEV/ASE, VDE, PTB, UL, CSA).



En prenant comme base l'idée principale «Une force motrice constructive», la société MTE s'est spécialisée dans la production de moteurs universels jusqu'à env. 1500 watts.

Informations des fabricants

Engins au service des communes

Véhicule porte-outils Terratrak AEBI TT90

Le nouveau Terratrak AEBI TT90 est un véhicule porte-outils pour les pentes et un tracteur polyvalent extrêmement puissant, performant et antipolluant. Il se distingue par un confort haut de gamme, une excellente sûreté en pentes, de bonnes aptitudes tout-terrain et ménage le sol. Il est conçu, entre autre, pour la mise en service professionnelle dans le service communal (p.ex. le déneigement), dans la réalisation de terrains de sport, l'horticulture, le paysagisme et leur entretien.

L'entretien extensif et intensif des gazons et espaces verts, les rudes travaux de toute nature, l'utilisation d'outils de travail à haute capacité de traction (p.ex. pour la régénération du sol), ne présentent aucun obstacle pour le TT90. La pression de contact extrêmement minime permet même le fauchage des friches et des roseaux.

Ainsi, l'agriculteur exigeant peut également mettre à profit le perfectionnement technique des modèles connus et éprouvés Terratrak AEBI.



AEBI Terratrak TT90 avec tondobroyeuse.

Le nouveau levier multifonctionnel simplifie sensiblement le maniement. Les fonctions de l'hydraulique avant, le blocage avant du différentiel et la traction hydrostatique progressive ne sont manœuvrables qu'avec ce levier.

Autres avantages: vue panoramique optimale, cabine insono-

risée et antipoussière, siège répondant aux toutes dernières exigences en matière d'ergonomie, agencement pratique des éléments de commande, entrée et sortie confortables, réservoir de 65 litres et bien entendu une hydraulique arrière 3-points.

Les véhicules et machines AEBI sont conçus de manière

tellement universelle, qu'ils peuvent être utilisés sans problème, alternativement au service de la commune et dans l'agriculture.

– Transporter communal AEBI: Véhicule de transport et porte-outils pour le service hivernal, la construction de routes et leur entretien.

– Transporter forestier AEBI: L'outil de travail du professionnel pour une exploitation forestière écologique, ménageant le sol.

– Machines polyvalentes, tracteurs monoaxes et motofaucheuses AEBI: Usages multiples en été et en hiver, grâce à l'accouplement universel des outils de travail pour le service hivernal, l'entretien et le nettoyage, les travaux de fauchage de toute sorte, l'horticulture.

– Tondeuses à gazon et tondotraceurs

– Griffes à bras, ponts roulants et griffes monorail AEBI-BUOB pour les emplois les plus variés.

– Machine pour la reconstitution du compost TOPTURN: Propulsée par tracteur (dès 60 CV) ou autotractée par la mise en service.

La gamme des tracteurs communaux de Rapid

- Tracteurs Iseki 15–38 CV dès Fr. 25 000.–
- Tracteurs Steyr étroits 42–72 CV dès Fr. 38 000.–
- Tracteurs Steyr conventionnels 48–70 CV dès Fr. 36 000.–
- Tracteurs Steyr confort 56–115 CV dès Fr. 50 000.–
- Tracteurs Steyr 155–190 CV dès Fr. 135 000.–
- Porte-outils Steyr 280/320 CV dès Fr. 190 000.–

Pour chaque usage Rapid offre le tracteur idéal. Les cabines «Duett» ont assez de place pour 2 personnes. Avec le poste de conduite inversé le tracteur se



laisse transformer en peu de temps pour le travail avec les accessoires à l'arrière. Les équi-

pements individuels selon les exigences du client sont notre force. Pneumatiques spéciaux,

catalyseur, huile Bio ou Diesel, accessoires spéciaux. Conseils et service clientèle assuré.

Un bon tracteur communal ne sera utile que si les accessoires sont bien adaptés au véhicule de traction. Accessoires selon vos désirs ou selon notre programme de vente:

- Broyeuse de ramilles WID de Pöttinger dès Fr. 23 740.–
- Epandeur de compost Pöttinger de 4,5 t dès Fr. 16 720.–
- Equipement d'hiver Zaugg
- Equipement d'hiver et d'été Stoll
- Brosse rotative Kersten
- Frontal
- Equipement pour l'entretien du gazon

Tracteur DEUTZ-FAHR AgroXtra

Grâce aux nouvelles lignes (capot incliné, de la cabine aux phares avants), une importante amélioration a été atteinte. La vue libre à l'avant permet plusieurs possibilités de travaux avec machines frontales. Les avantages d'application sont remarquables. Pour la voirie par exemple avec chasse-neige à l'avant et épandeur pour sel et sable en arrière.

Des tracteurs AgroXtra:

AgroXtra 3.57 (60 CV)
AgroXtra 4.07 (65 CV)
AgroXtra 4.17 (75 CV)
AgroXtra 4.57 (90 CV)
AgroXtra 6.07 (100 CV)
à partir de Fr. 56 800.-

Importateur pour la Suisse:
Würgler Technik AG, Affoltern a.A.



Nouvel épandeur de compost et de boues de VGL-Speiser



L'épandeur de compost MULI-Compo a été nouvellement introduit dans le programme de vente de l'entreprise VGL-Speiser.

Il s'agit d'une amélioration de l'épandeur à fumier MULI, apprécié depuis des années déjà. Cet épandeur a été spécialement développé pour le compost, les boues d'épuration, la chaux, le fumier de volaille et autres.

L'épandeur est équipé d'un, de deux ou de trois rouleaux à disques fraiseurs en fonction de la matière à épandre, d'un couvercle de protection avec coulisse hydraulique et d'un dispositif à épandage large.

Le couvercle de protection peut facilement être enlevé en cas d'épandage de fumier d'étable. L'équipement de base est complet et comprend en série les traverses rapprochées du fond mouvant ainsi que les hausses en acier profilé (à partir du modèle MULI B 45 Compo).

L'épandeur de compost est livré comme épandeur de montagne avec une charge de 3,2 tonnes ou de 3,6 tonnes, comme épandeur réhaussé avec une charge utile de 4,5 à 10 tonnes et comme épandeur adapté à la plupart des types de transporteurs.

Importateur: VGL-Speiser, Ebikon LU

Machines de compostage – DALTEC

Depuis la fondation en 1987, la maison DALTEC développe des solutions techniques pour le recyclage des déchets verts dans les communes.

Le premier principe est de travailler dans tous les cas avec des machines adéquates.

En collaboration avec une usine étrangère, DALTEC a développé une gamme complète de broyeur combiné (moulin à marteaux, disque à couteaux), adaptée à toutes les grandeurs d'exploitation.

Les modèles AH 80, AH 150, AH 250 sont équipés des moteurs de 5–13 cv, et travaillent du bois entre 7–10 cm de diamètre. Les prix varient entre Fr. 1880.- et Fr. 6200.-. Ces machines sont prévues pour des privés ou pour de petites exploitations.

La gamme des broyeurs professionnels comporte les modèles AH 400, AH 600, AH 800,

AH 1200. Ceux-ci sont entraînés par des moteurs de 25–210 cv, et travaillent du bois entre 10–20 cm de diamètre. Ils coûtent entre Fr. 14 800.- et Fr. 130 000.-. Tous les broyeurs DALTEC sont également livrables entraînés par prise de force ou moteur électrique.

DALTEC offre également des machines à retourner les andains, automotrices ou traînées par tracteur. D'une manière simple, elles mélangent et aèrent les tas de compost, large de 2,5 à 3 mètres. Pour l'entraînement, des tracteurs de 40 cv ou des moteurs 25 cv, suffisent. Les prix sont compris entre Fr. 13 800.- et Fr. 62 000.-.

Nouveau dans le programme, on trouve un épandeur de compost qui peut aussi être employé pour poser le compost en bordure de champs. Le prix de cette machine s'élève à Fr.

14 800.-. DALTEC offre également des petites cribluses.

Toutes les machines DALTEC peuvent être louées à des conditions favorables. Ce la permet aux intéressés de tester la ma-

chine désirée avant de l'acheter.

La maison DALTEC est volontiers prête à conseiller ses clients concernant les déchets verts.

Nouveau bobinage de moteurs électriques

Achat, vente troc, réparations.

ERAG, E. Rüst, 9212 Arnegg, tél. 071 85 91 12

Compresseur à air

Installations automatisées avec 10 atm rel, avec chaudière, dès Fr. 585.-. Accessoires et pièces détachées.

Pistolets à peinture, gonfleurs de pneus, outils à air comprimé.

Demandez liste de prix détaillée directement auprès du fabricant.

ERAG, E. Rüst, 9212 Arnegg, tél. 071 85 91 12

Conditionneur Kuhn raccordable

Juste à temps pour la récolte du fourrage vert en 1993 la maison Kuhn, fabricant le plus important de girofaucheuses au monde, lance sa nouvelle girofaucheuse frontale. Cette machine du type FC 280 F peut être utilisée universellement, par exemple comme girofaucheuse normale sans effet de conditionnement pour la récolte quotidienne du fourrage avec l'autochargeuse ou comme girofaucheuse-conditionneuse frontale à effet de conditionnement intense pour un séchage rapide de l'ensilage et de la fénaison. C'est grâce à l'unité du rotor installée au-dessus de la barre de coupe que la machine est polyvalente. Elles se compose d'un rotor avec doigts souples en forme de V et, par-dessus, d'une tôle de chicane réglable pour le fauchage. Le rotor offre deux vitesses de rotation à choix. Le haut nom-

bre de tours en liaison avec la tôle de chicane près du rotor permettent un conditionnement intense du fourrage et un séchage rapide.

Si l'on utilise la vitesse de rotation lente et positionne la tôle de chicane en haut, celle-ci ne touchera pas le fourrage. De cette manière on obtient du fourrage non-conditionné pour le l'afouragement quotidien en vert. Lors du fauchage sans conditionnement le rotor n'est pas débranché. En tournant il produit un andain bien aéré.

La suspension à trois points avec un trapèze tirant dans la tête d'attelage et deux ressorts d'allègement intégrés à tension réglable garantissent une adaptation optimale au sol et une pression minime au sol qui demeurant constante même dans un terrain accidenté. Un vérin hydraulique intégré permet un haut levage de la faucheuse.



Largueur de travail 2,80 m, largeur de l'andain modulable de 1,10 m à 1,60 m.

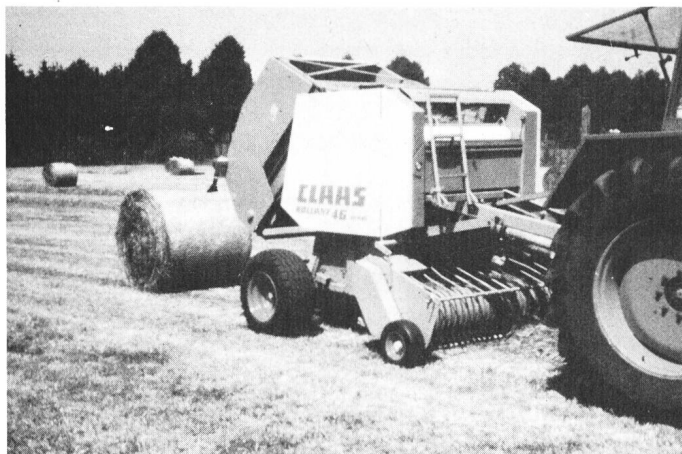
Largueur de transport 2,70 m, rendement horaire 3,0 ha environ.

L'organe de fauchage, (la barre de coupe) est équipé de sept modules d'entraînement. Ces unités se composent de disques, pignons et roulements: ils peuvent rapidement être déposés «par l'extérieur»; ainsi les

frais de réparation et d'entretien restent modiques.

OTT machines agricoles SA
Zollikofen
Rohrer-Marti SA
Dällikon

«Rotocut» muni de 14 couteaux



Les presses à balles rondes sont maintenant encore plus efficaces grâce à la nouvelle technique qui permet un travail économique ainsi qu'un maniement aisé. Claas offre maintenant une presse à ensilage avec dispositif de coupe. A la fin de la dernière saison de récolte, les premières démonstrations de la Rollant 46 ont déjà fait bonne impression auprès des agriculteurs et des entrepreneurs.

Le dispositif de coupe de cette presse à balles rondes Rollant, muni du «Rotocut» fonctionne au moyen d'un rotor indépendant, indentique (au niveau de la conception) à celui de l'auto-

chargeuse Spring 4000/5000 de Claas. Cette nouvelle technique permet d'obtenir des balles plus denses et plus faciles à dérouler dans l'étable.

Le fourrage est saisi par le rotor sur le «Pick-up» puis passe au travers de 14 couteaux. Les couteaux protégés individuellement se remettent automatiquement en position de coupe après le passage d'un corps étranger et assure ainsi une bonne sécurité.

Les couteaux de la Rollant 46 peuvent être enclenchés ou déclenchés hydrauliquement depuis la cabine du tracteur.

Giro-Faucheuses Kuhn Gmd 500, 600, 700

Largueurs de travail 2.00 m, 2.40 m, 2.80 m

La nouvelle génération de la série 100 des Giro-Faucheuses Kuhn contient toutes les connaissances de l'expérience de plus de 20 ans dans la technique des Giro-Faucheuses.

Le nouveau profil des disques a été développé par ordinateur. La forme des disques et des couteaux, leur nombre et leurs

profils répondent à des normes scientifiquement élaborées. Leur conformité avec les exigences du terrain est quotidiennement éprouvée lors d'essais en grandeur nature.

Le groupe faucheur est très plat, compact et bien profilé. Il a un excellent coefficient de pénétration dans l'herbe, même en

Presses à eau pour silos Bâches pour silos Bâches pour silos en treillis

Excellente qualité, avec de la toile Trevira très solide. Directement de la fabrique, au meilleur prix.

A l'achat d'une presse à eau neuve Bieri, nous offrons un set de réparation pour presses à eau.

Bâches Bieri SA
6022 Grosswangen, ☎ 045 710 740

NOUVEAU: Feuille de protection pour presse-eau de silo

récoltes de forte densité. Les technologies qui servent à la fabrication du porte-disque, sont comparables à celles d'une boîte de vitesses: aciers de haute définition, roulements à double rangée de billes à contact oblique, pignons cémentés trempés, étanchéité parfaite.

Les Giro-Faucheuses Kuhn assurent un fauchage net et propre. En fonction de la consistance du terrain, la pression au sol du groupe faucheur est modulée par un ressort de suspen-

sion à tension variable: le tapis végétal n'est pas abîmé.

Au transport, le protecteur est replié. Groupe faucheur à la verticale, une Giro-Faucheuse Kuhn est peu encombrante. Elle constitue en ensemble compact, au centre de gravité proche du tracteur. La visibilité vers l'arrière est bien dégagée. Choisir une machine Kuhn, c'est investir dans la sécurité.

Rohrer Marti SA, Dällikon
Ott Machines agricoles SA,
Zollikofen

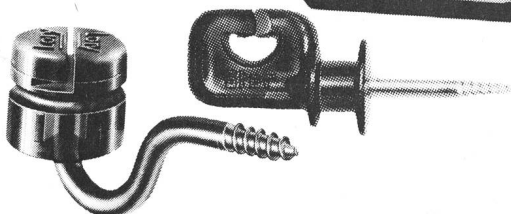
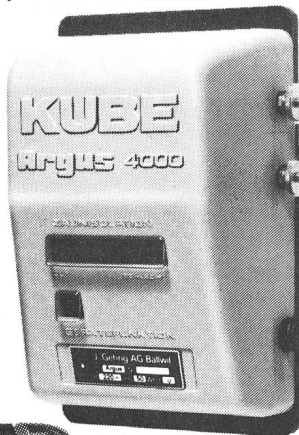


Garde-bétail LORY - Pour les pacages un programme complet de notre fabrication

KUBE Argus 3000, 4000 et 5000 pour réseau

La bonne vieille boîte jaune qui a fait ses preuves. Maintenant encore plus efficace.

- Entièrement électronique.
- Décharges puissantes (même dans les hautes herbes).
- Contrôle optique de la clôture.



Isolateurs LORY - une garantie d'efficacité maximum, LORY isolateur normal, LORY Star isolateur spécial pour ruban, tous deux avec pas de vis fraisés, isolateur LORY à vis. Isolateur LORY à disque.

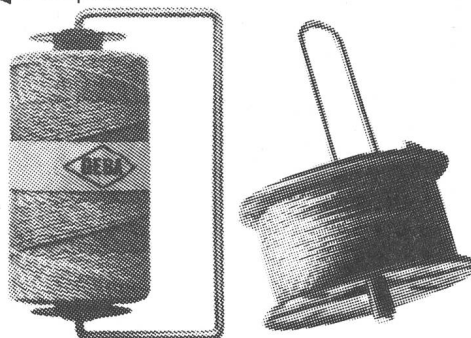
Les isolateurs LORY vous offrent toutes les possibilités de montage.

GEBA peut vous livrer tout l'assortiment nécessaire pour la ferme, l'étable et les pacages.

Demandez notre prospectus complet avec la liste des prix.

Lory Wiedex 8500

La nouvelle batterie pour garde-bétail, décharges puissantes même dans les hautes herbes, consommation réduite, contrôle des décharges et du réseau incorporé.



Fils et rubans pour garde-bétail

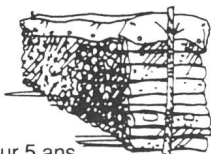
Rubans de 4 ou 11,5 m renforcés avec des fils d'acier inoxydable, fermetures de portes, piquets de clôtures, déviatoirs, etc.

GEBA

J. Gehrig
Fabrique d'appareils
6275 Ballwil
Tél. (041) 89 27 27
Fax (041) 89 25 75

couvrir le bois correctement
avec la bâche de couverture Bieri super-robuste

latérale chaque mètre
avec des oeillets
solides



Garantie de qualité pour 5 ans
Largeur 2 m, Longueur selon besoin

Prix par mètre courant:

jusqu'à	9 m	Fr. 18.--	p/mct
de	10 à 49 m	Fr. 16.50	p/mct
à partir de	50 m	Fr. 15.--	p/mct

Bieri

Bâches Bieri SA
6022 Grosswangen
Tél. 045- 710 740
Fax 045- 712 977

Téléphone 021 312 12 00

Séduire avec?

assa

Moteurs électriques neufs et d'occasion.

Garantie de 3 ans, commutateurs, prises
ainsi que tout accessoire dans chaque catégo-
rie de prix. Comparez la qualité et le prix.
Engrenage et roues aux chaînes.

Câbles de moteurs

Qualité améliorée, mous et souples,
toutes sortes de câbles pour salle humide TT
etc.

Poulies

en bois, en fonte, pour courroies
trapézoïdales et courroies plates.

Courroies d'entraînement

de chaque qualité telle que cuir, caoutchouc
et nylon, avec serrure ou soudée sans fin.
Courroies trapézoïdales.

Ventilateurs d'étable

Exigez nos prospectus avec liste de prix.

ERAG, E. Rüst, 9212 Arnegg, tél. 071 85 91 12

Nouveau!

**Tracteur DEUTZ-FAHR
AGROXTRA**



Visibilité parfaite, grâce au
capot plongeant. Facilité
d'utilisation d'outils fron-
taux et arrière. Répartition
de poids favorable. Cabine
confort «starcab».

AGROXTRA

DX 3.57	44 kW/	60 CV
DX 4.07	48 kW/	65 CV
DX 4.17	55 kW/	75 CV
DX 4.57	66 kW/	90 CV
DX 6.07	74 kW/	100 CV

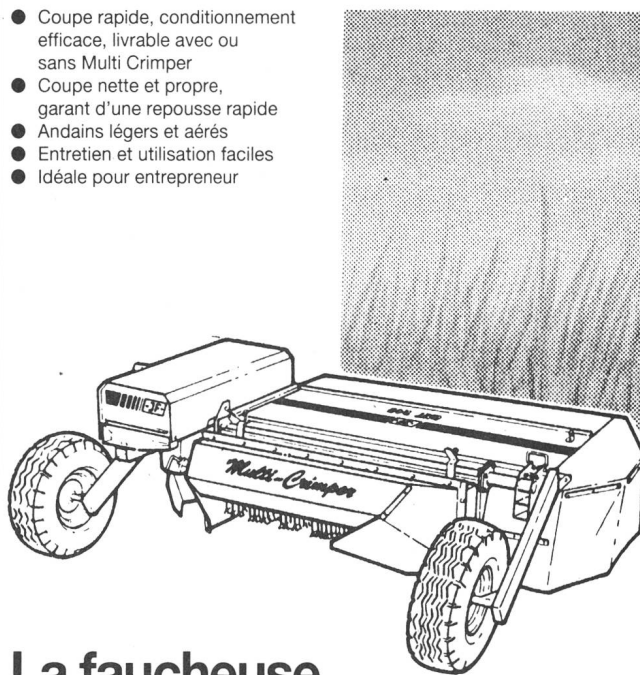
Besancet Jean-Marc, 2207 Coffrane/NE, ☎ (038) 57 11 80
Borruat Jean-Louis, 2906 Chevenez/JU, ☎ (036) 76 64 22
Garage des Rocs, E. Bourquin, 2517 Diesse, ☎ (032) 95 21 61
Brodart Pascal, 1634 La Roche, ☎ (037) 33 21 50
Bugnon Michel S. A., 1748 Torny-le-Grand/FR, ☎ (037) 68 11 45
Cattin Robert, 2822 Courroux/JU, ☎ (066) 22 25 68
Deschenaux Louis, 1675 Vauderens/FR, ☎ (021) 909 55 79
Feuz Gérald, 1880 Bex/VD, ☎ (025) 63 16 73
Frei Bernard, 2314 Sagne/NE, ☎ (039) 31 52 33
Frei Bernard, 2117 Côte-aux-Fées, ☎ (038) 65 12 12
Gay Edouard S. A., 1687 Vuisternens-dt-Romont, ☎ (037) 55 13 13
Hartmann Frères, 1148 L'Isle/VD, ☎ (021) 864 51 24
Longchamp Martial S. A., 1042 Assens, ☎ (021) 881 15 31
Lybirde Francois, 1188 Gimel, ☎ (021) 828 35 94
Marchon Pius & Fils, 1482 Cugy/FR, ☎ (037) 61 40 60
Morand & Fils S. A., 1635 La Tour-de-Treme, ☎ (029) 2 68 10
Perin et Stampfli, 1410 Thierrens/VD, ☎ (021) 905 31 54
Poncet et Fils, 1443 Champvent/VD, ☎ (024) 59 16 44
Ries et Fils, 1077 Servin/VD, ☎ (021) 903 21 15
Saillet et Cie, 1252 Meinier/GE, ☎ (022) 750 24 24
Sunier Michel S. A., 1604 Puidoux/VD, ☎ (021) 946 19 24
Sudan Gilbert, chef de vente, 1636 Broc, ☎ (029) 6 18 45
Vagritec, 1564 Domdidier, ☎ (037) 75 14 22

**Würgler Technik SA, importateur des tracteurs
DEUTZ-FAHR pour la Suisse, 8910 Affoltern a/A,
☎ 01/762 11 22**



Faucheuse Rotative CMT 245

- Coupe rapide, conditionnement efficace, livrable avec ou sans Multi Crimper
- Coupe nette et propre, garant d'une repousse rapide
- Andains légers et aérés
- Entretien et utilisation faciles
- Idéale pour entrepreneur



**La faucheuse
rotative trainée à tambours
pour haute performance
(Largeur de travail 2,45 ou 2,80)**

Agrar

Agrar Fabrique de machines agricoles SA
9500 Wil SG

Tél. 073/25 16 25