

Zeitschrift: Technique agricole Suisse
Herausgeber: Technique agricole Suisse
Band: 55 (1993)
Heft: 2

Artikel: L'agriculture envers et contre tout
Autor: Schmutz, P. / Berweger, U. / Wyss, A.
DOI: <https://doi.org/10.5169/seals-1084755>

Nutzungsbedingungen

Die ETH-Bibliothek ist die Anbieterin der digitalisierten Zeitschriften auf E-Periodica. Sie besitzt keine Urheberrechte an den Zeitschriften und ist nicht verantwortlich für deren Inhalte. Die Rechte liegen in der Regel bei den Herausgebern beziehungsweise den externen Rechteinhabern. Das Veröffentlichen von Bildern in Print- und Online-Publikationen sowie auf Social Media-Kanälen oder Webseiten ist nur mit vorheriger Genehmigung der Rechteinhaber erlaubt. [Mehr erfahren](#)

Conditions d'utilisation

L'ETH Library est le fournisseur des revues numérisées. Elle ne détient aucun droit d'auteur sur les revues et n'est pas responsable de leur contenu. En règle générale, les droits sont détenus par les éditeurs ou les détenteurs de droits externes. La reproduction d'images dans des publications imprimées ou en ligne ainsi que sur des canaux de médias sociaux ou des sites web n'est autorisée qu'avec l'accord préalable des détenteurs des droits. [En savoir plus](#)

Terms of use

The ETH Library is the provider of the digitised journals. It does not own any copyrights to the journals and is not responsible for their content. The rights usually lie with the publishers or the external rights holders. Publishing images in print and online publications, as well as on social media channels or websites, is only permitted with the prior consent of the rights holders. [Find out more](#)

Download PDF: 05.02.2026

ETH-Bibliothek Zürich, E-Periodica, <https://www.e-periodica.ch>

De futurs chefs d'exploitations estiment les chances de l'agriculture

L'agriculture envers et contre tout

Jamais autant que maintenant les politiciennes et politiciens, les gens de l'agriculture et de l'économie – et nous-mêmes – ne se seront autant activés dans un rôle d'éclaireurs. Des éclaireurs dont les handicaps momentanés ont toutefois des effets paralysants sur l'agriculture et sur les éventuels investissements. Eclaireurs envers et contre tout, agriculture envers et contre tout: les participants au cours-atelier K30 de six semaines à Riniken font part de leurs remarques à l'issue de ce cours.

Technique Agricole

Quels sont les handicaps de notre agriculture et de vos exploitations?

P. Schmutz: Cela dépend si l'agriculteur se laisse rester inerte ou non. Il faut de la souplesse. On ne doit pas être dépendant d'un secteur unique de l'exploitation. *C. Gautschi:* Quand j'entends «handicap», je pense aux intérêts des dettes et à l'insécurité de l'économie. Les coûts élevés consécutifs à la construction avec des prix qui ne couvrent pas les frais mènent à de graves problèmes d'endettement.

Aujourd'hui, les liquidités manquent pour investir. *A. Wyss:* Je pense que les handicaps viennent de la tradition. Nous pourrions les éviter si notre comportement était innovateur. Il faut aussi tenir compte des contraintes légales. Celles-ci nous retardent par rapport à l'étranger. *U. Berweger:* Les handicaps se retrouvent dans le contingentement aussi bien que dans la qualité des sols et la taille des parcelles. *M. Baltermi:* Je ne suis pas d'origine paysanne. Lorsqu'à 14 ans, j'ai fait un stage dans une exploitation avec engraissement bovin j'ai alors pensé que cette spécialisation était trop poussée. *P. Schmutz:*

Autrefois, on voulait des «spécialités». Elles ont même été encouragées par l'état. Et même les écoles d'agriculture ont œuvré dans ce sens.

Technique Agricole

Eclaireur de l'agriculture: envers et contre tout ... que vous vient-il à l'esprit, que signifie «être novateur»?

U. Berweger: Novateur signifie faire les choses autrement que par le passé, p. ex. le contingentement du lait, des céréales. *P. Schmutz:* Les exploitations sises dans la périphérie des agglomérations ont des échappatoires, dans le paysagisme ou tout autre activité auxiliaire, si celles-ci ont un lien avec l'agriculture. *A. Wyss:* Novateur signifie expérimenter quelque chose de nouveau, p. ex. la vente directe à la ferme, la culture de baies ou d'herbes aromatiques. Chaque chef d'exploitation devrait essayer lui-même de concrétiser une nouvelle idée et de la développer. *M. Baltermi:* Jusqu'ici, les paysans se sont plutôt activés dans des travaux qui leur rapportaient de l'argent, comme par ex. le maïs-grain ou les céréales fourragères, à cause des subsides qu'ils recevaient. Je pense que l'on ne devrait pas attendre d'argent de l'état. De toute façon, si l'on considère les caisses vides, je ne fais pas confiance aux paiements directs. Maintenant il est question d'abaisser les prix de production. Le paysan doit apprendre à sortir de sa peau et ne plus acheter une machine tout seul. Souvent, il y a de fortes têtes qui ne veulent pas l'admettre; je le remarque car je suis employé d'exploitation. *C. Gautschi:* il y a déjà bien quelque temps que nous avons pris le chemin de la vente directe et faisons les marchés hebdomadaires. Maintenant, nous aurons la chance de nous lancer dans la production de lait. Il faut faire du fromage et du lait. Mais là, il y a de gros handicaps internes.

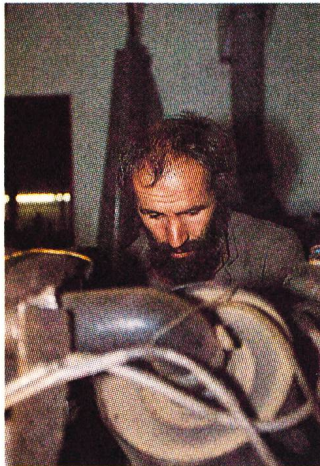
Technique Agricole

Parlons brièvement de l'EEE et de la politique agricole qui en découle. Quelle est votre opinion sur les résultats du vote? Quelles en sont les conséquences pour l'agriculture?

Comptabilité

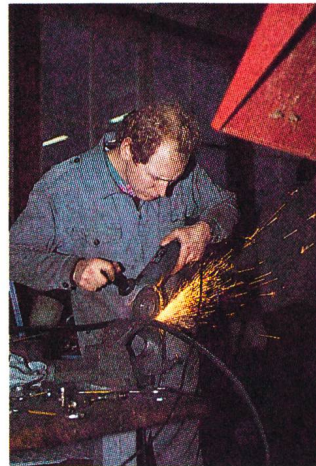
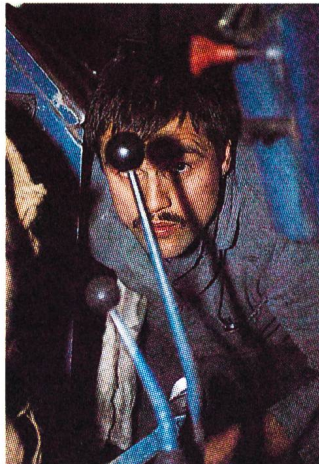
Que pensez-vous de l'obligation de présenter une comptabilité?

- Depuis quelques années déjà nous avons commencé à tenir une comptabilité, supervisée par une fiduciaire qui nous transmet des relevés nets et précis. Pour les impôts, nous nous en sortons mieux ainsi qu'en faisant une évaluation.
- Nous tenons nous-mêmes notre propre comptabilité. A l'avenir, nous la ferons par ordinateur car ma sœur travaille dans ce secteur.
- Nous tenons notre comptabilité avec un service-conseil. A l'avenir, nous la ferons aussi par ordinateur. Une comptabilité permet de connaître sa situation et d'en évaluer la rentabilité.
- Nous avons aussi tenu une comptabilité simple. Avec ce changement qui intervient, mes parents ont fait le premier pas: la semaine prochaine ils fréquenteront un cours de comptabilité. Moi aussi, j'utiliserai un PC.
- Pour ceux qui n'ont jamais rien fait jusqu'à présent, cette obligation peut être précieuse. Nous-même, nous tenons une comptabilité à marge brute.
- Dans diverses exploitations, je vois souvent que l'on «bricole». En réalité, je me demande comment font ceux qui ne tiennent pas de comptabilité.



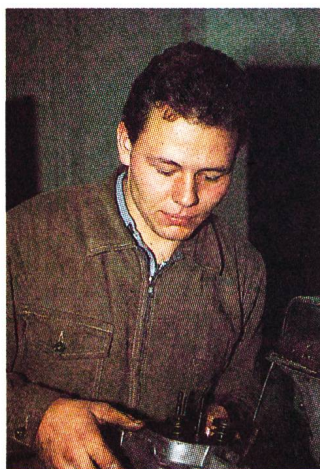
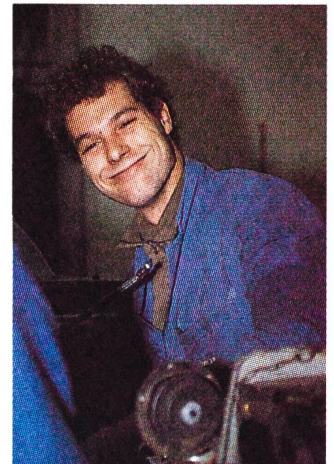
Peter Schmutz, Pfyngut, Susten VS, CFC. Cultures et production laitière: semis de seigle, orge d'été, élevage bovin, engraissement de poulets. Surface totale du domaine: 300 ha dont 100 ha de cultures et de prairies, 100 ha de forêt utilisable et 100 ha en friche. 7 à 8 employés en été; 2 à 3 personnes sont des saisonniers.

Hans-Ueli Dellsberger, ferme Wattwilerhof dans l'Unterland zurichois; CFC, garde-forestier. «Nous exploitons 13 hectares. Il n'existe aucune possibilité d'agrandir l'exploitation. Je travaille en tant qu'employé à la ferme de mes parents mais seulement pendant les périodes d'ensilage.



Andreas Wyss, Hessigkofen, SO; CFC et ingénieur agronome ETS. Exploitation de 15 ha, élevage de laitières, truies, pommes de terre, céréales, betteraves sucrières. «Je suis à la maison pendant les fins de semaine et les vacances. Actuellement je travaille sans poste fixe et je cherche une place pour avril prochain.»

Christof Gautschi, Oberkulm AG; CFC; collabore à l'exploitation biologique de ses parents et fait des remplacements; production de lait, grandes cultures et production maraîchère (qu'il faudra augmenter, mais c'est une question de temps); vente directe depuis 10 ans. Va aux marchés hebdomadaires. Dans un futur immédiat, son but est la vente directe de lait et des produits laitiers.

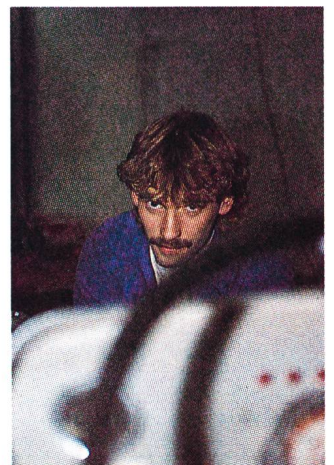


Urs Berweger, Berg TG, CFC. Source de revenus: production laitière, grandes cultures. «En été je travaille à la maison. Je fais aussi des remplacements.»

Markus Baltermi, Winznau SO, CFC. «Je ne suis pas d'origine paysanne et j'ai appris le métier d'agriculteur parce que ça me plaît. Aujourd'hui je ne regrette pas mon choix. Je travaille en tant que collaborateur sur une exploitation.»



Daniel Würigler, Frasses, FR au bord du lac de Neuchâtel; actuellement en formation. 30 ha de cultures avec élevage de génisses et de porcs. «Il y a 20 an, mon père a «émigré» de Muttentz (BL). Blé, Orge, betteraves sucrières, colza, maïs d'ensilage. La plupart du temps, mon père travaille sur l'exploitation. En ce moment, je l'aide au domaine: avant on avait un apprenti.»



A. Wyss: Je connais une entreprise qui s'occupe de céréales qui aurait pu, avec un oui à l'EEE, vendre à l'étranger des céréales produites en Suisse. Je crois que les effets de l'EEE seront négatifs. C. Gautschi: On dit que tous les chemins mènent à Rome. Pour ma part, il me manque un poteau indicateur. Et de la confiance, aussi. C'est pourquoi j'ai voté non. **Et les conséquences pour notre pays?** En fait, je ne m'attendais pas à un refus de l'EEE. Le soir du dimanche 6 décembre j'ai pensé:

cette fois l'agriculture va patiner ... Et maintenant, on parle à nouveau de la CE et du GATT. P. Schmutz: Le «oui» aurait été bien utile à toute l'économie et n'aurait certainement pas porté tort à l'agriculture. Nous devons retrousser nos manches. Et en pour ce qui touche à la politique de l'environnement, par exemple, nous n'aurons pas voix au chapitre.

Résultat du vote sur l'EEE : 4 sur 7 des participants ont voté en sa faveur.

Technique Agricole

Les ventes de machines ont reculé de plus de 50%. Vous attendez-vous tôt ou tard à un revirement de la mode? Pour quelles raisons?

P. Schmutz: Pour l'instant, il n'y a rien à attendre. Grâce à un cours comme ceux que l'on donne à Riniken ou à Grange-Verney, une lueur s'allume et l'on voit alors comment d'anciennes machines, bien réparées, fourniront à nouveau un bon travail. *Essor de la branche des machines agricoles:* pour

la prochaine génération, peut-être. La votation y est certainement pour quelque chose. Les agriculteurs sont devenus plus prudents. Certains d'entre eux ont retardé un investissement ou y ont même renoncé après avoir pris le temps de regarder les frais de machines d'un peu plus près. *H. U. Dellsberger:* L'accalmie est annoncée pour 1994. *C. Gautschi:* Les entrepreneurs agricoles, patrons depuis un certain temps sont poussés à donner du travail à l'extérieur, motivés par les débouchés qui existent hors de l'agriculture; pour les nouveaux venus dans le

secteur, c'est plutôt dur. *A. Wyss:* L'agriculture était surmécanisée et c'est pourquoi les ventes ont reculé. *D. Würzler:* Ainsi on a pu réaliser une économie en changeant moins souvent de machines. *H. U. Dellsberger:* pour tout ce qui a trait à la forêt, ce sont les communes qui ont la priorité. Maintenant, un patron recherchera plutôt un chauffeur qui saura réparer. Le salaire horaire dans les ateliers est très élevé. En fait, de la mécanisation, on en revient! Dans les forêts, on constate même un regain d'intérêt pour le débardage du bois avec les chevaux.

Les agriconomiques.



*Encore plus pratique:
un des avantages des nouveaux FORD – une entrée de porte dont la hauteur est limitée.*

Le nouveau FORD 5030 – le plus compact 4 cylindres de 70 CV.

Dans les nouveaux tracteurs de la série 30, vous éprouvez le sentiment d'avoir un tracteur de grand rendement, économique et disposant de toutes les qualités dont on a besoin.

Vous êtes assis dans une cabine insonorisée de sécurité et à gran-

de vision. Elle est fabriquée sur une base de technologie des plus modernes. Pouvoir passer aussi par une petite porte d'entrée, ceci grâce à la hauteur extérieure de la cabine surbaissée.

Demandez la documentation détaillée.

*Pour toutes informations et la liste des revendeurs veuillez vous adresser à
Ford New Holland, Rosswiesstr. 25,
8608 Bubikon, Tél. 055/38 35 38.*



FORD – Le plus **FORD** des robustes.