

Zeitschrift: Technique agricole Suisse
Herausgeber: Technique agricole Suisse
Band: 55 (1993)
Heft: 1

Rubrik: Revue des produits

Nutzungsbedingungen

Die ETH-Bibliothek ist die Anbieterin der digitalisierten Zeitschriften auf E-Periodica. Sie besitzt keine Urheberrechte an den Zeitschriften und ist nicht verantwortlich für deren Inhalte. Die Rechte liegen in der Regel bei den Herausgebern beziehungsweise den externen Rechteinhabern. Das Veröffentlichen von Bildern in Print- und Online-Publikationen sowie auf Social Media-Kanälen oder Webseiten ist nur mit vorheriger Genehmigung der Rechteinhaber erlaubt. [Mehr erfahren](#)

Conditions d'utilisation

L'ETH Library est le fournisseur des revues numérisées. Elle ne détient aucun droit d'auteur sur les revues et n'est pas responsable de leur contenu. En règle générale, les droits sont détenus par les éditeurs ou les détenteurs de droits externes. La reproduction d'images dans des publications imprimées ou en ligne ainsi que sur des canaux de médias sociaux ou des sites web n'est autorisée qu'avec l'accord préalable des détenteurs des droits. [En savoir plus](#)

Terms of use

The ETH Library is the provider of the digitised journals. It does not own any copyrights to the journals and is not responsible for their content. The rights usually lie with the publishers or the external rights holders. Publishing images in print and online publications, as well as on social media channels or websites, is only permitted with the prior consent of the rights holders. [Find out more](#)

Download PDF: 05.02.2026

ETH-Bibliothek Zürich, E-Periodica, <https://www.e-periodica.ch>

Stand AGRAMA 1400: Bucher-Guyer SA

Le stand **Bucher** bien connu se présentera cette année sous une autre forme et une nouvelle apparence.

Pour la première fois en Suisse seront exposés les nouveaux tracteurs **Fiatagri** de la **série 66S**. A part le design modifié, nous découvrirons d'autres améliorations intéressantes

tionnée, d'un relevage frontal intégré avec compensation du poids de l'outil et de la cabine super-confort climatisée, il offre au conducteur une place de travail agréable et confortable. Le maintien de la valeur de tous les modèles **Fiatagri** se trouve sensiblement augmenté par le zingage intégral et la peinture en



comme par exemple, la prise de force 540/750 min-1 combinée avec la prise de force proportionnelle et la soupape de freinage montée de série. Ces tracteurs de la classe moyenne avec un rapport poids-puissance très favorable, sont encore plus maniables grâce à la nouvelle boîte à inverseur 12/12 vitesses entièrement synchronisée.

Le **F 110** de la série **Winner** représente le haut de gamme du programme et mérite toute notre attention. Equipé du système hydraulique **EHR**, d'une informatique de bord perfec-

trois couches de toute la carrosserie.

Les **Polytrac Bucher**, équipés de nombreux outils frontaux, sont polyvalents et rationnels. Grâce au turbo, le **Polytrac 40 RS** a gagné en puissance et le rapport poids-puissance s'est encore amélioré. Quant au **Polytrac 50 S**, la sécurité et le confort ont encore été augmentés par une nouvelle cabine spacieuse et les commandes électro-hydrauliques.

L'autochargeuse **Bucher-Uni** à commandes hydrauliques mono-levier et la **Renta T 21**

équipée de l'essieu à roues motrices et directrices **Letran** donnent un aperçu du vaste programme des autochargeuses.

Le **TM 850** et le transporter **Zenit 4000**, pour faucher et transporter, sont des chaînes efficaces dans la mécanisation des travaux en terrain accidenté.

Un grand nombre de la nouvelle motofaucheuse **Bucher M 550** a fait ses preuves lors de la dernière saison. Le moteur silencieux et souple, le nouveau système de compensation du poids sur la barre et la nouvelle tête de couteau à entretien simplifié et usure réduite ont trouvé partout un écho favorable.

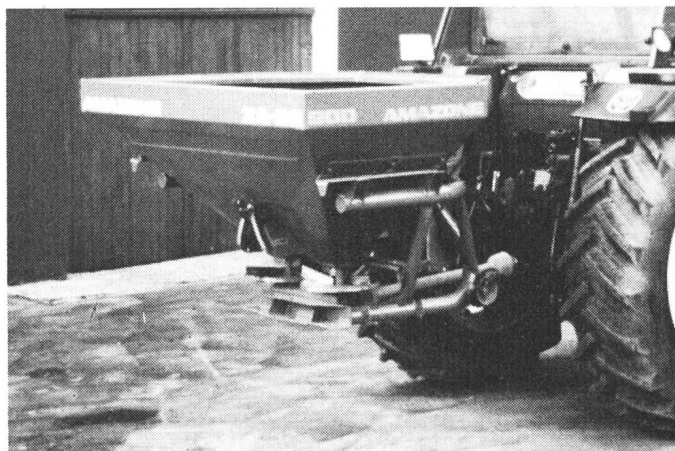
Le **moissonneuse-batteuse Deutz-Fahr M 4075 HS/TS** exposée, démontre les avantages de la technique **Topliner** pour le battage, la séparation et le nettoyage du grain. Encouragé par les succès de ce modèle, le fabricant vient de lancer la nouvelle série des **Starliner**. Les

entrepreneurs prévoyants seront également enthousiasmés par ces nouvelles machines.

Le programme équilibré des machines de fenaison **Deutz-Fahr** vient d'être modernisé par une nouvelle série de faucheuses-conditionneuses à tambours et à disques. Le visiteur aura l'occasion de se documenter sur les différents systèmes de presses à fourrage et d'examiner de près la nouvelle **presse à balles rondes RB 3.20 OC** à dispositif de coupe à 14 couteaux.

Le **ZA-OC** est une autre nouveauté intéressante. Il s'agit d'un distributeur **Amazone** à deux disques muni d'un limiteur d'épandage de série et de l'agitateur conique breveté, ménageant les granulés. Grâce à ces détails et au réglage précis de l'épandage, **Amazone** remplit déjà les nouvelles prescriptions concernant l'épandage des engrais.

Bucher-Guyer SA, Niederweningen



Stand AGRAMA 2904 Agroelec SA, Oberstammheim

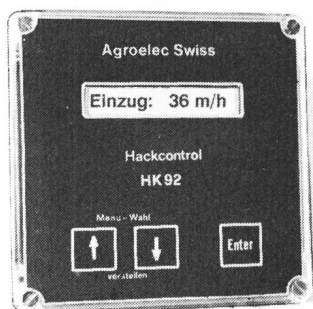
De nos jours, l'utilisation optimale et performante de machines telles que les broyeurs à bois, installations d'arrosage, appareils à composter, saieuses et épanduses à gravier, installations de transport automatique etc. est possible grâce à l'emploi d'appareils de commande et de réglage appropriés.

Agroelec a conçu un nouvel appareil susceptible d'assumer

ces diverses fonctions, car son hardware peut être équipé de différents programmes adéquats. Les fonctions sont visibles sur un écran, ce qui permet de les afficher ou de les enclencher par simple pression sur un bouton. Plus besoin de perdre du temps à consulter des modes d'emploi ennuyeux. Les fonctions sont présentées par affichage de menus qui facilitent la compréhension et ren-

dent l'utilisation du système accessible à tous.

Cet appareil peut réceptionner des informations par senseur et gérer jusqu'à trois vannes et/ou trois servomoteurs. De plus, il est de construction compacte et robuste et consomme très peu de courant. Ce système permet de trouver des solutions avantageuses à différents problèmes posés par des travaux de mesure, de gestion ou de réglage.



Stand AGRAMA 1703: Agromont SA

Outre les deux nouveaux Muli 660 et 770, Reform présente deux autres nouveaux modèles. Les Muli 550 et 560. Ils complètent la gamme des Muli et arrondissent le programme. Construits sur la base de machines éprouvées, ils bénéficient d'améliorations et de nouvelles solutions techniques importantes.

Muli 550

Ce nouveau modèle de la classe des 50 CV remplace le Muli 500 bien connu. Son capot cache un moteur diesel 4 cylindres Kubota de 46 CV qui séduit par sa puissance, sa marche très silencieuse et sa souplesse. La construction compacte, le poids raisonnable, la bonne motorisation et le rapport prix-

rendement intéressant font de ce Muli un modèle très attractif.

Muli 560

Le Muli 560, quant à lui, remplace le Muli 600 de la classe éprouvée des 60CV, sa haute rentabilité est assurée par la concordance optimale fonctions-exigences. Il est équipé du moteur Kubota-diesel 5 cylindres de 57,5 CV dont la fiabilité et la puissance ont déjà été prouvées avec le Muli 600.

Les Muli 550 et 560 sont équipés en série de la boîte à inverseur à 12 vitesses AV et 8 marches AR. La boîte et l'inverseur sont entièrement synchronisés. Ces nouveaux transporteurs se distinguent par des avantages typiquement Muli: Essieux à portique robustes à



grand dégagement, finitions soignées, design agréable et charge utile importante.

Reform présente pour la première fois outre les modèles à succès Metrac 2003 et 3003 qui ont fait leurs preuves des milliers de fois **les Metrac 4004 et 4004 H à puissance accrue.**

Des solutions techniques fascinantes et une haute fiabilité caractérisent ces machines.

Ces modèles diffèrent de par leur transmission. Metrac 4004 avec nouvelle boîte à inverseur, 12 vitesses AV et 12 marches AR.

Metrac 4004 H à transmission hydrostatique

L'hydrostat facilite les manœuvres dans des terrains difficiles et augmente considérablement

la sécurité et le confort: un seul levier pour accélérer, ralentir, arrêter, inverser le sens de la marche, et commander le relevage frontal. Et tout cela sous charge, sans interruption de la transmission.

A par les faucheuses Reform éprouvées, la 206 à 2/2 vitesses et la 216 S à 2/3 vitesses nous vous proposons la nouvelle faucheuse Reform 216 D.

Cette machine plus puissante et plus performante complète notre programme. Elle est équipée d'un différentiel à blocage, ce qui la rend très maniable et confortable. Des plus grands pneus, 5.00-10 garantissent une bonne adhérence et permettent un travail efficace avec le motofaneur.

Halle AGRAMA: S+L+H

Le plus important importateur de tracteurs de Suisse, S+L+H Traktoren AG, regroupant les marques Same, Lamborghini et Hürlimann, innove pendant l'AGRAMA 93 en proposant une prestation gratuite dont pourront profiter tous les agriculteurs soucieux de la rentabilité de leur investissement en machines. Un programme informatique (TED) spécifique est utilisé pour calculer et analyser les coûts des machines. L'acquisition et l'exploitation d'un tracteur sont des postes importants dans le budget d'une exploitation agricole et de plus d'agriculteurs conscients de l'impor-

tance d'un budget équilibré savent que la technique et la puissance d'un tracteur ne sont pas un but en soi, mais que son utilisation rationnelle et économique est déterminante pour

l'évolution des coûts de production. C'est donc sous l'aspect de la rentabilité que doit se faire le calcul du bon moment pour le remplacement d'un tracteur. S+L+H Traktoren AG a



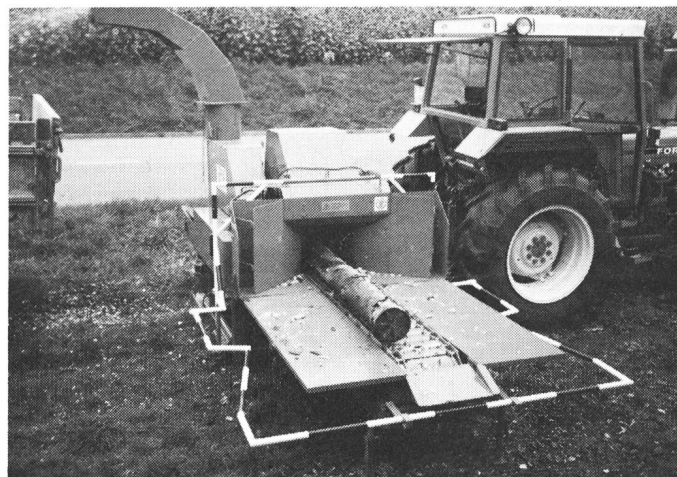
ciblé son action sur ces considérations et mettra à disposition de tous les possesseurs d'un tracteur un bureau conseil pendant l'AGRAMA, dans la halle 36. Chacun pourra y obtenir gratuitement un calcul personnalisé sur la base des caractéristiques de son tracteur et pourra discuter de l'évaluation imprimée avec un conseiller. Pour l'établissement d'une évaluation sérieuse, le spécialiste TED a besoin des caractéristiques et données du véhicule (prendre le permis de circulation avec soi) ainsi que de son nombre d'heures de service. Chaque agriculteur intéressé à une utilisation rentable de son tracteur peut profiter de cette prestation gratuite, qui lui fournira une évaluation neutre et parfaitement crédible.

Stand AGRAMA 3107: Iseli, Schötz LU

ISELI est fier d'exposer à l'AGRAMA 93 la déchiqueteuse à tambour WEISS d'une nouvelle conception et de la représenter en Suisse. Le développement de cette déchiqueteuse moderne est le résultat de l'expérience accumulée pendant des années de recherches et d'essais pratiques. L'arrangement unique des couteaux permet de déchiqueter des troncs jusqu'à 40 cm d'épaisseur avec seulement 60 CV de puissance. Par le crible échangeable et la vitesse d'alimentation progressive, la taille du déchiquetage est libre de 15 mm à 80 mm. Les lames spéciales garantissent une grande insensibilité aux corps étrangers, comme des palettes, caisses, des chutes et déchets de bois, etc. Sur de-

mande, la machine peut être équipée, comme illustrée, d'un abattant hydraulique de 1,7 m de long. La chaîne profilée continue assure une alimentation sans compromis. On peut ajuster progressivement vers le haut les deux tables latérales ce que procure une trémie idéale pour le petit bois.

Le matériel à déchiqueter passant le panier-crible arrive par une vis sans fin à la roue à palettes laquelle jette les rognures par la sortie. La machine peut être dirigée grue d'où la possibilité de traiter du bois de forêt et de construction ainsi que des déchets à composter. Les lames spéciales sont durables et peuvent être déplacées ou aiguisées ce qui économise les frais d'entretien.



En outre, ISELI offre des déchiqueteuses à disque plus petites destinées particulièrement aux entrepreneurs, horticulteurs et communes. De plus, ISELI vend des grands broyeurs de compostage avec grue. La gamme

est complétée par les machines à cribler la terre et le composte. Les nombreux clients satisfaits dans toute la Suisse fournissent la preuve de la qualité de nos machines.

Vente exclusive

Aebi & Co SA, Berthoud est, depuis janvier 1993, représentant général du Multicar en Suisse

Parallèlement au lancement du modèle Multicar 26, radicalement repensé et remanié, la Fabrique de machines Aebi & Co SA, Berthoud assurera dorénavant la vente exclusive du Multicar en Suisse. Le Multicar est un véhicule de transport et porte-outils économique et avantageux au point de vue prix, doté d'un vaste système d'applications basé sur la polyvalence. Il se prête tout particulièrement à la mise en service communale de toute l'année, dans la construction ainsi que dans l'horticulture et le paysa-

gisme. Il sera distribué par le réseau à large spectre d'argents Aebi, jouissant ainsi de tous les avantages des prestations de service Aebi.

Le Multicar 26 est un produit allemand, fabriqué par Multicar Véhicules spéciaux Sàrl à Waltershausen. Equipé d'un moteur Diesel VW de 40 kW (54,5 CV), d'une traction sur les quatre roues, avec une largeur de 160 cm seulement, il est disponible en Suisse en deux versions: 80 km/h avec 2 tonnes de charge utile et 40 km/h avec 3 tonnes de charge utile.

Après une étude approfondie du marché, Aebi Berthoud est convaincu que ce type de véhicule comblera une lacune sur le



Le Multicar 26, véhicule de transport.

marché suisse, complétant admirablement bien la série des modèles de Transporter éprouvés Aebi. Le système d'applications polyvalentes bien étudié, le confort, la conception robuste, l'extraordinaire maniabilité, le maniement simple, le respect de toutes les normes CE en vigueur sur la protection de l'environnement et son prix avantageux, sont des atouts qui ne manqueront pas de susciter rapidement un grand intérêt parmi une vaste clientèle pour ce véhicule de transport et porte-outils. Notamment dans la mise en service communale de toute l'année, dans la construction, l'horticulture et le paysagisme. Le nouveau Multicar 26 sera présenté pour la première fois à l'AGRAMA 93 à Lausanne.

Aebi & Co SA, Burgdorf

Debordage du bois avec le tracteur!

Avec le treuil NORSE vous transformez le tracteur en une machine forestière.

Les nouveaux treuils NORSE convainquent par la technique simple et le maniement sûr. Tous les treuils NORSE dès 4 t sont équipés le frein à disque auto-

matique breveté (système Totmann) qui arrête immédiatement la charge après le débrayage. Le frein peut être débloqué sans demande de force.

Les treuils NORSE peuvent être équipés de la commande pra-

tique à câble, la commande électro-hydraulique ou la commande radio. Les poulies d'entrée de câble sont réglables en hauteur selon modèle. Les plus grands modèles possèdent le guidage du câble breveté NORSE.

Les treuils NORSE sont pourvus uniformément d'une barre pousseuse pivotable qui peut

être utilisée comme support pour enrouler ou comme patin de glissement pour traîner.

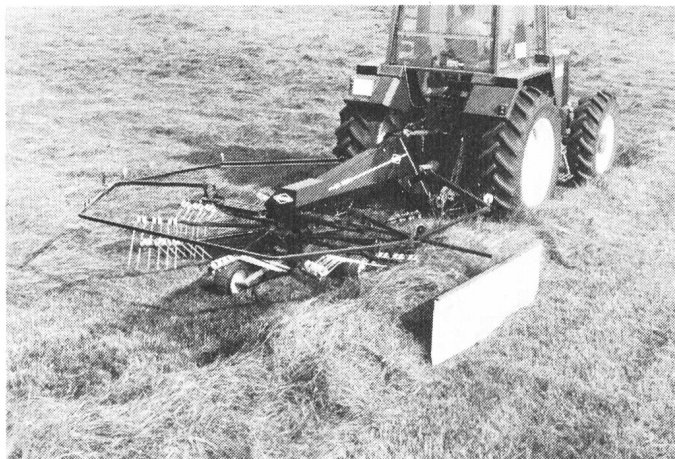
Très favorable pour l'agriculteur, le modèle NORSE 405; malgré sa grande force de tirage et le maniement très simple et confortable, ce treuil est très avantageux.

OTT machines agricoles SA, Zollikofen

Stand AGRAMA 711: Rohrer Marti

Rohrer-Marti AG présentera à l'Agrama à Lausanne un éventail du programme complet de tracteurs Case-IH. A mentionner particulièrement, à côté du Case-IH Magnum 7120 (180 CV), le nouveau Case-IH Maxxum 5150 (125 CV) avec la transmission Powershift avec inverseur hydraulique sans débayer, équipé de relevage et prise de force avant. Les tracteurs Case-IH Profi, qui valent leur prix, sont représentés par les modèles 640 (52 CV) et 840 Profiluxe (67 CV). Ce tracteur

avec capot rabaisé, les nouveaux tracteurs étroits pour la vigne qui ont été perfectionnés dont la nouvelle cabine offre encore davantage de confort, le nouvel essieu 4 roues qui offre davantage de maniabilité, et l'installation hydraulique plus de puissance. Le programme Case-IH sera complété par la moissonneuse batteuse Axial-Flow 1660. Celle-ci est déjà légendaire parmi les experts grâce à une puissance extraordinaire, au nouveau rotor à et la nouvelle barre de coupe modèle 1030.



est très bien accueilli par les clients: il a été le modèle le plus vendu en Suisse en 1992. D'autres modèles sont d'un grand intérêt le 856 AXL, éprouvé depuis longtemps, avec le nouveau styling, le nouveau 844 AXLN

De Mengele deux nouveautés: S-220/320/360 VR/T est la dénomination des épandeurs à fumier: sont très sûrs, même dans les fortes côtes par une maniabilité simple et une technique robuste et de moindre usure.

Comme première Suisse on verra également l'épandeur universel pour grandes surfaces, Mengele ES-16 000 TA. Avec une charge utile de 12 m³, il est idéal pour les travaux sur grandes surfaces, pour fumier, composte, boue d'épuration et calcaire granulé.

En ce qui concerne les autochargeuses Mengele pour la saison 1993, les modèles de série bien éprouvés seront encore une fois modifiés et encore mieux équipés.

La maison Kuhn propose à nouveau bien des innovations. Une nouvelle dimension se présente au secteur machines pour préparation du sol avec les charrues rotatives CR 251/181. A cela s'ajoute la première en Suisse avec la nouvelle génération de charrues - «Vari-Master». Les herse rotatives «Bel-recolt» seront aussi convaincantes que les broyeurs pour l'entretien des prairies et le fauchage.

Une performance portée à son plus haut niveau: les machines

de fenaison Kuhn. Les faucheuses à disques sont de plus en plus demandées. Spécialiste de notoriété mondiale dans les matériels de récolte des fourrages, Kuhn propose un vaste programme de faucheuses-conditionneuses portées et traînées, de râtaux-andaineurs à bras guidés et de faneuses-andaineuses combinées, ainsi que de désileuses - blocs qui réunissent un grand nombre de solutions techniques modernes - et parfois inédites - qui en font des machines simples et originales aux avantages multiples. Galignani, le producteur des presses le plus moderne en Europe, a également amélioré ses machines. Le nouveau modèle 9300 AR Autorotolife, entièrement hydraulique, a une excellente maniabilité et un rendement énorme. Dans le programme Galignani il y a comme première une enrubanneuse pour des films plastiques avec une largeur de 750 mm. Le roulement des balles de silage devient donc plus économique.

Stand AGRAMA 711 Kuhn Suisse

Il y a bien une année que la maison Kuhn Saverne a réorganisé la vente de ses produits en Suisse. A l'AGRAMA 1993 nous présenterons un éventail du vaste programme des machines de fenaison et des machines pour la préparation du sol. Comme première, la nouvelle série de charrues «Master». Ici Kuhn réussit à réaliser les désirs des clients, spécialement de ceux de la Suisse. Mentionnons la nouvelle charrue rotative CR 251 pour une préparation efficace du sol. Les herse rotatives Kuhn persuadent par un

rapport excellent prix/performance. Elles seront exposées dans diverses exécutions. Les broyeurs pour parcs et jardins,

espaces verts, pépinières et cultures fruitières ainsi que pour l'entretien des prairies seront présentés à Lausanne comme les machines pour les entrepreneurs et les entreprises familiales. Ces broyeurs sont disponi-



bles en largeurs de travail de 95 cm à 4.50 m.

A mentionner spécialement le programme de machines de fenaison KUHN, les nouvelles faucheuses de la série 100. Extérieurement, toutes les faucheuses à disques se ressemblent. C'est par sa conception technique qu'une Girofaucheuse KUHN fait la différence. Les Girofaneurs avec l'entraîneur breveté «Digidrive» (repliage et déploiement hydraulique) et le nouveau Giro-Andaineur SUPER pour marche avant ou arrière est l'andaineur qui comblera les vœux des éleveurs les plus exigeants!

**«Fiable? Oui l'autochargeuse Agrar
m'a convaincu, c'est un
investissement rentable.»**

Agrar



Claude Bähler, Cornau/Chamby/VD

**Ces machines
sont exposées
à l'AGRAMA
à Lausanne,
halle 13.**

Récolte de fourrages! Qui ne connaît pas ces moments d'inquiétude, lorsque l'horizon se couvre de nuages et que l'orage menace. Ce n'est plus qu'une question de minutes!

Mais l'autochargeuse Agrar, elle ne vous abandonne pas. Conçue pour de hautes exigences, année après année, journallement en service, elle accomplit fidèlement son travail. Réparations? Une construction simple et un service après-vente de qualité sont à la source de ce produit de pointe. Pourquoi l'autochargeuse Agrar tient ses promesses?

Votre partenaire y répondra. Alors appelez-le!



Agrar, fabrique de machines agricoles SA • 9500 Wil/SG • Tél. 073/ 25 16 25

Suspension pneumatique de GRAMMER

Modèle: LS 95 H I 90 AR avec compresseur incorporé

- amortit tous les chocs horizontaux et verticaux
- système intégré dans le dossier pour ménager les disques intervertébraux
- revêtement en cuir synthétique ou en velours
- inclinable



AUPAG SA

Steinhaldenstrasse 14, 8954 Geroldswil
Téléphone 01 748 46 00, Fax 01 784 47 56

AGRAMA, halle 7, stand no 722

Nous présentons la protection des plantes.



Traitements modernes pour grande culture, arboriculture, vigne, culture maraîchère ainsi que les accessoires électroniques pour une application de haute précision. - **Nous nous réjouissons de votre visite!**

FISCHER

FISCHER SA, Fabrique de machines,
1809 Fenil s/Vevey, tél. 021/921 32 43

Nouveau bobinage de moteurs électriques

Achat, vente troc, réparations.

ERAG, E. Rüst, 9212 Arnegg, tél. 071 85 91 12

NOUVEAUTÉ RENAULT

Découvrez le Tracteur Renault 90-34 MX, 4 roues motrices, capot plongeant, moteur MWM, 83 CV, 4 cylindres!



- Boîte de vitesses doubleur et inverseur
- Prise de force 540/1000 t/min.
- Pont avant autobloquant «Blocamatic»
- Freins à disques à bain d'huile
- Leviers de commande de boîte latéraux
- Frein de remorque hydraulique
- 2 distributeurs auxiliaires
- Cabine de sécurité

La qualité ne doit pas être forcément chère!

Services et renseignements chez votre agent RENAULT où chez: S.C.I.M.A., Tracteurs Renault, Case postale 3, 3185 Schmitten/Lanthen, tél. 037/36 36 01

Téléphone 021 312 12 00

Annoncer où?

assa

Ici vous avez besoin de nous

Téléphone 021 312 12 00