

**Zeitschrift:** Technique agricole Suisse  
**Herausgeber:** Technique agricole Suisse  
**Band:** 54 (1992)  
**Heft:** 7

**Rubrik:** Revue de produits

### **Nutzungsbedingungen**

Die ETH-Bibliothek ist die Anbieterin der digitalisierten Zeitschriften auf E-Periodica. Sie besitzt keine Urheberrechte an den Zeitschriften und ist nicht verantwortlich für deren Inhalte. Die Rechte liegen in der Regel bei den Herausgebern beziehungsweise den externen Rechteinhabern. Das Veröffentlichen von Bildern in Print- und Online-Publikationen sowie auf Social Media-Kanälen oder Webseiten ist nur mit vorheriger Genehmigung der Rechteinhaber erlaubt. [Mehr erfahren](#)

### **Conditions d'utilisation**

L'ETH Library est le fournisseur des revues numérisées. Elle ne détient aucun droit d'auteur sur les revues et n'est pas responsable de leur contenu. En règle générale, les droits sont détenus par les éditeurs ou les détenteurs de droits externes. La reproduction d'images dans des publications imprimées ou en ligne ainsi que sur des canaux de médias sociaux ou des sites web n'est autorisée qu'avec l'accord préalable des détenteurs des droits. [En savoir plus](#)

### **Terms of use**

The ETH Library is the provider of the digitised journals. It does not own any copyrights to the journals and is not responsible for their content. The rights usually lie with the publishers or the external rights holders. Publishing images in print and online publications, as well as on social media channels or websites, is only permitted with the prior consent of the rights holders. [Find out more](#)

**Download PDF:** 05.02.2026

**ETH-Bibliothek Zürich, E-Periodica, <https://www.e-periodica.ch>**

## L'andaineur Deutz-Fahr KS 2.37 DN-RF

La polyvalence est un avantage supplémentaire de cet andaineur de 3,70 m.

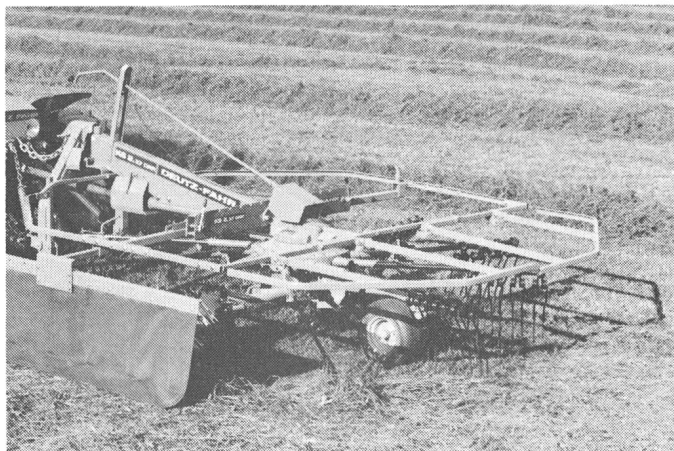
L'accouplement frontal pour le travail en marche avant tout comme l'accouplement arrière pour l'andainage en marche avant ou marche arrière sont possibles. Un avantage que l'utilisateur saura apprécier spécialement dans des terrains humides ou marécageux et pour le travail en flanc de co-teau. On évitera donc de rouler sur le fourrage à un stade particulièrement délicat. Les dix bras

munis chacun de quatre paires de dents permettent de former des andains simples, doubles ou multiples. Que vous utilisiez le modèle «D» avec une chaîne remplaçant le 3<sup>e</sup> point rigide ou encore la version «DN», à potence articulée, la 3<sup>e</sup> roue pivotant sur 360°, garantira une parfaite adaptation aux inégalités du terrain. Le boîtier inverseur avec 540 ou 1000 t/min tout comme le réglage de la hauteur de travail et du plateau-manivelle depuis le siège du tracteur, font partie de l'équipement de base. Le forme-andain réglable est utilisable soit à gauche soit à droite.

Bien sûr, tous les bras se déposent avec l'avantage de réduire

la largeur de transport à 1,50 m et de faciliter considérablement le remisage.

Bucher-Guyer SA  
Agro-Centre  
Yverdon-les-Bains



Andaineur Deutz-Fahr KS 2.37 DN-RF.

## Presse à balles rondes 9300 – Autorotolife

Gallignani lance pour cette saison une presse à balles rondes automatique pour balles de haute densité avec un diamètre de 160 cm. Un pick-up large avec déflecteur assure sa place de leader. Les courroies «Super Grip» situées en arrière du pick-up, accélèrent le démarrage de la balle et de ce fait augmentent la densité et permettent une

éjection rapide des balles quel que soit le produit.

Les rouleaux intermédiaires permettent une forte densité de pressage et une sécurité totale en usage intensif.

Une télécommande assure l'automatisme intégral (liage, ouverture, fermeture) et le comptage digital des balles.

La presse à balles rondes Gallignani 9300 vous assure des performances inégales et des avantages remarquables – la machine idéale pour gros utilisateurs.

Rohrer-Marti SA, Dällikon



## Massey Ferguson apporte la boîte à vitesses Dyna-Shift

Après quatre ans de recherche, les ingénieurs et les électroniciens de Massey Ferguson apportent sur le marché la boîte à vitesses Dyna-Shift, enclenchable sous charge.

Dyna-Shift est une boîte à vitesses d'avenir, qui est commandée par un microprocesseur électronique. Son rendement ne peut être dépassé. La boîte à vitesses Dyna-Shift est d'un concept simple et n'est composée d'aucun joint tournant et d'aucun élément gaspilleur d'énergie. La puissance utilisable est maximale puisque 90% de la puissance

moteur est restituée aux roues et à la prise de force. Ses **32 vitesses avant et 32 vitesses arrière** sont sélectionnées au moyen du levier à 4 rapports, du levier inverseur entièrement synchronisé pour les marches avant et arrière, ainsi que du levier enclenchable sous charge fixé au volant.

Le microprocesseur contrôle les quatre rapports enclenchables sous charge de chacune des vitesses – en fonction du nombre de tours moteur et de la puissance disponible. **Une simple impulsion du bout des doigts permet au conducteur de sélectionner la vitesse désirée: la boîte à vitesse enclenche ensuite le rapport, si celui-ci est adapté. Changer de vitesse sans embrayer, sans s'arrêter (toujours sous charge!).** La vitesse maximale

de 30 km/h également contrôlée électroniquement.

Dyna-Shift révolutionne la fabrication des boîtes à vitesses et

fera fureur. Elle est montée sur tous les modèles de la série MF 3600.

Service Company SA, Oberbipp



La nouvelle boîte à vitesses Dyna-Shift, enclenchable sous charge, de Massey Ferguson, montée sur tous les modèles de la série 3600.