

**Zeitschrift:** Technique agricole Suisse  
**Herausgeber:** Technique agricole Suisse  
**Band:** 53 (1991)  
**Heft:** 13

**Rubrik:** Revue de produits

### **Nutzungsbedingungen**

Die ETH-Bibliothek ist die Anbieterin der digitalisierten Zeitschriften auf E-Periodica. Sie besitzt keine Urheberrechte an den Zeitschriften und ist nicht verantwortlich für deren Inhalte. Die Rechte liegen in der Regel bei den Herausgebern beziehungsweise den externen Rechteinhabern. Das Veröffentlichen von Bildern in Print- und Online-Publikationen sowie auf Social Media-Kanälen oder Webseiten ist nur mit vorheriger Genehmigung der Rechteinhaber erlaubt. [Mehr erfahren](#)

### **Conditions d'utilisation**

L'ETH Library est le fournisseur des revues numérisées. Elle ne détient aucun droit d'auteur sur les revues et n'est pas responsable de leur contenu. En règle générale, les droits sont détenus par les éditeurs ou les détenteurs de droits externes. La reproduction d'images dans des publications imprimées ou en ligne ainsi que sur des canaux de médias sociaux ou des sites web n'est autorisée qu'avec l'accord préalable des détenteurs des droits. [En savoir plus](#)

### **Terms of use**

The ETH Library is the provider of the digitised journals. It does not own any copyrights to the journals and is not responsible for their content. The rights usually lie with the publishers or the external rights holders. Publishing images in print and online publications, as well as on social media channels or websites, is only permitted with the prior consent of the rights holders. [Find out more](#)

**Download PDF:** 05.02.2026

**ETH-Bibliothek Zürich, E-Periodica, <https://www.e-periodica.ch>**

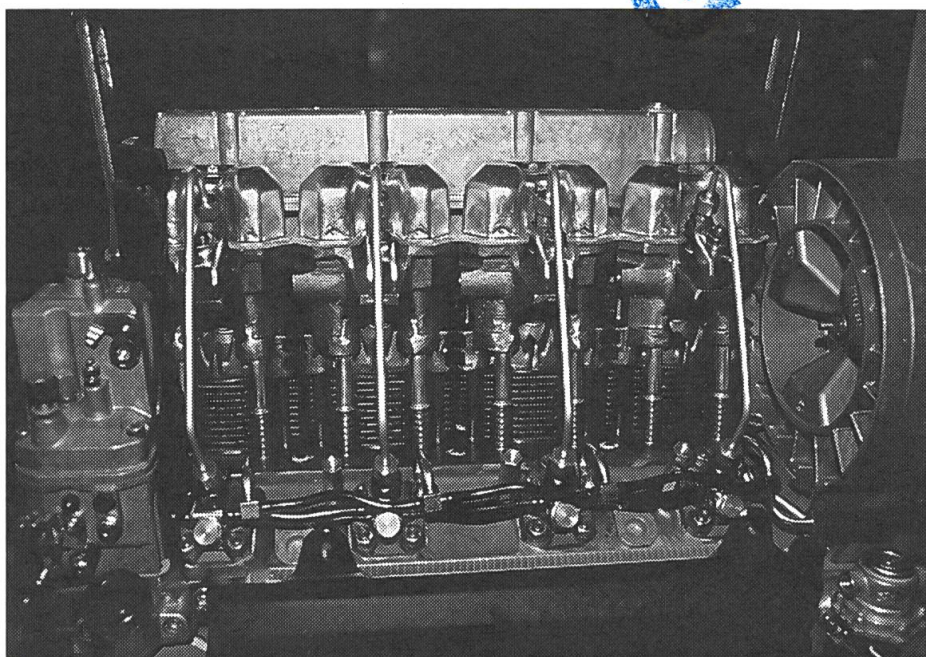
## Tracteurs S+L+H testés par la FAT

**Les performances, le poids et la technique des diverses marques de tracteurs sont soumis aux tests comparatifs de la FAT, expert précieux et neutre qui tient compte de la pratique.**

Représentés par les succursales suisses de Same, Lamborghini et Hürlimann, la société S+L+H SA, Schwarzenbach SG, la FAT a testé les tracteurs de prairie de 70 CV ainsi qu'un tracteur puissant de 132 CV.

Les tracteurs, identiques du point de vue technique, Same ASTER 70, Lamborghini 700 et Hürlimann H-372 ont convaincu par leur très bon rapport puissance/poids de 59,4 kg/kW (rapporté à la puissance de prise de force) et par une excellente isolation de la cabine: 85 dB(A) mesurés au niveau de l'oreille du conducteur. Grâce à un moteur construit en respectant l'environnement, la consommation de carburant est minime: 267 g/kWh pour une charge partielle de 42,5%. Le rapport puissance/poids, la bonne isolation de la cabine et la consommation minimale de carburant ajoutés à une réduction de la charge au sol sont tout autant d'arguments qui décideront de l'achat.

Dans la classe supérieure à 100 CV, c'est le tracteur Hürlimann H-6135 avec une puissance de 132 CV (97 kW) qui a été testé. Ce modèle a aussi été analysé selon les critères décrits ci-dessus. Le rapport puissance/poids de 60,2 kg/kW s'appuie sur puissance de prise de force de 118 CV (87 kW). Quant aux valeurs de sonométrie, elles accusent 78 dB (A) pour une consommation de 268 g/kWh



*En tête parmi les moteurs Diesel à refroidissement à air et à eau: photo prise dans les ateliers SAME-Tracteurs, Treviglio, Italie.*

(charge partielle). La montée de couple la plus élevée jamais enregistrée à la FAT, 48% sur le moteur à 6 cylindres démontre l'excellente force de traction. L'hydraulique commandée électroniquement, les dispositifs 4 RM et le blocage des différentiels ainsi que la boîte de vitesse finement graduée en font un tracteur d'avenir.

*S+L+H Traktoren SA  
Schwarzenbach*

Réd. Pour les fabricants de tracteurs, l'un des buts est la croissance de la montée de couple. Pour l'utilisation d'un tracteur comme moteur d'entraînement en passant par la prise de force, il faut, parallèlement à la mesure de sa capacité de traction, un moteur qui tournera à vitesse constante: ainsi le nombre de

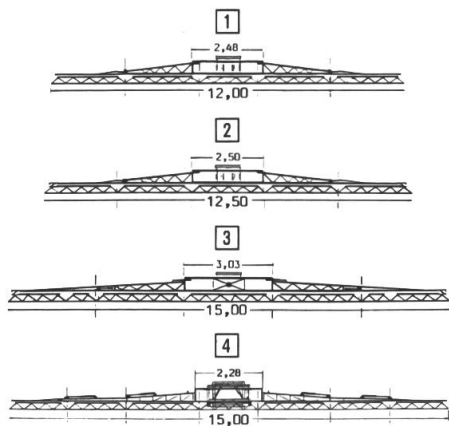
tours à la prise de force restera stable malgré un plus grand besoin de puissance. La combinaison du couple moteur et de sa montée, la puissance et la consommation de carburant, données qui dépendent du régime, apparaissent sur le diagramme qui se trouve sur bulletin de chaque tracteur testé à la FAT. Avant tout achat de tracteur, il est conseillé de demander les tests à la FAT.

Les résultats de la plus récente série de tracteurs testés ont été résumés et publiés dans le numéro 10/91 de Technique Agricole. Dans ces tests, l'accent a été mis sur l'importance de la prise de force économique dans le but d'épargner du carburant. Souvent l'argument d'une réduction de bruit, conséquence d'un régime de moteur peu élevé, prend plus de poids qu'une épargne de carburant.



## Fermeture de précision des rampes de traitement Fischer

La société Fischer SA, avec siège à Fenil sur Vevey/VD, a toujours eu le souci d'un traitement précis et donc respectueux de l'environnement. Elle a développé – et c'est là une prestation pionnière – un système électronique qui ne commande pas un distributeur conventionnel, mais le dispositif *Ordomat* ayant déjà fait ses preuves. Grâce à cette commande électronique appelée *Agro*, alliée à l'*Ordomat*, le dosage est contrôlé par ordinateur, garantissant ainsi une précision et une sécurité d'exploitation que l'on croyait impossible jusqu'ici, même pour des quantités de produit extrêmement réduites comme par exemple 100 l/ha à une pression de 1 bar seulement! Des buses de haute précision, avec embouts céramique assurent, outre un dosage très précis, également une répartition optimale.



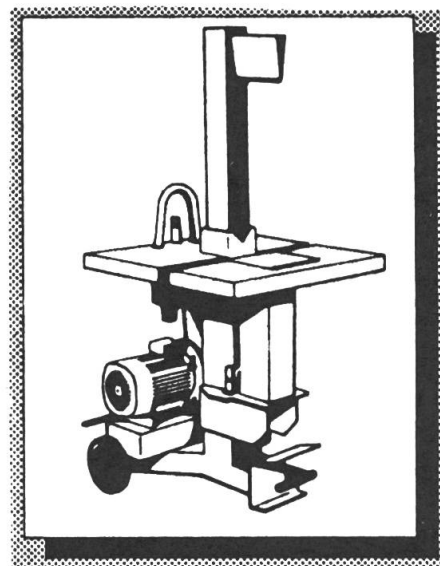
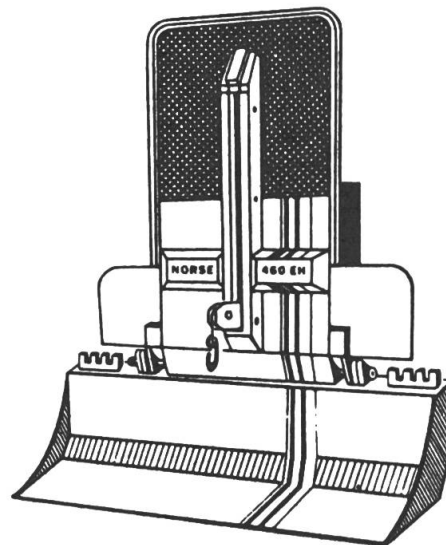
Rampe de traitement à mouvements hydrauliques Fischer-Cultura avec fermeture de précision.

- 1) 12 m avec 5 largeurs de secteurs; 2 vérins d'ouverture, inclinaison jusqu'à 15° ou 4 vérins d'ouverture, inclinaison jusqu'à 11,5°
- 2) 12,5 m avec 5 largeurs de secteurs; 4 vérins d'ouverture, inclinaison jusqu'à 11,5°
- 3) 15 m avec 5 largeurs de secteurs; 4 vérins d'ouverture, inclinaison jusqu'à 15°, d'un côté jusqu'à 90°
- 4) 15 m avec 7 largeurs de secteurs (Compact); 6 vérins d'ouverture, inclinaison jusqu'à 11,5°

Malgré la technologie informatique la plus moderne, il arrivait encore parfois que l'agriculteur doive régulièrement faire des compromis en matière de traitement. C'était notamment le cas en bordure de champs, à l'orée des forêts, aux abords de haies ou lorsque les parcelles étaient irrégulières. Certaines surfaces devaient alors être arrosées deux fois et d'autres étaient giclées involontairement, simplement pour assurer le traitement d'une petite surface. C'en est fini, car Fischer équipe maintenant en usine ses rampes de traitement *Cultura*, mécaniques ou entièrement hydrauliques, d'au moins 5 ou 7 largeurs de secteurs déclenchables individuellement. Dans la pratique, cela signifie simplement qu'avec une rampe de 15 m de large, il est désormais possible de travailler dans les largeurs allant de 2 à 15 mètres grâce aux 7 secteurs de 2 à 2,5 m.

Sur la base de cette nouveauté parmi d'autres, on peut affirmer sans se tromper que la société Fischer SA ne se repose pas sur ses lauriers de 40 ans d'expérience et de succès mais qu'elle vise un traitement toujours plus optimal et respectueux de la nature. D'ailleurs, elle prouve quotidiennement à l'agriculteur suisse sa compétence dans ce domaine.

**Fischer SA, Fenil-Vevey**



profilé d'acier garantissent la longévité.

Les deux produits – treuil porté et fendeur de bûches – d'une technique d'avant-garde sont livrables à un prix très avantageux.

**Ott machines agricoles SA, Zollikofen**

## Ott pour forêt et bois

Au programme de vente de la maison Ott figure une nouvelle gamme de treuils portés et de fendeurs de bûches.

Ott est le nouvel importateur général des treuils portés Norse. Ces treuils portés très solides sont livrables avec frein de sécurité automatique Totmann à système mécanique ou hydraulique.

Notre gamme de fendeurs hydrauliques va de 6 à 9 t pour bûches courtes et de 7 à 27 t pour bûches longues. Tous les moteurs électriques sont à régime bas ce qui les rend très silencieux. Les pompes hydrauliques très robustes à grand débit et le bâti en

## Lely – inventeur de machines de fenaison

Lely est principalement renommée en Suisse pour ses herbes rotatives; elle en domine d'ailleurs le marché depuis des années.

Ce qui est moins connu par contre, c'est que Lely est l'inventeur et le

dépositaire de brevets de machines de fenaison. Plusieurs licences ont été concédées, mais Lely fabrique aussi ses propres machines de fenaison. Il y a 50 ans que cette entreprise hollandaise de premier ordre a conquis toute l'Europe avec ses rateaux soleil.



Depuis 2 ans, l'entreprise Lely est très active dans le secteur des machines de fenaison, ceci à l'échelon mondial, et l'on remarque dès lors certaines particularités intéressantes et constructives dans la série des faucheuses, des faneuses et des andaineurs. Les rotatives Lely figurent aujourd'hui parmi les machines de fenaison les plus modernes et leur qualité est évidente.

Parmi l'éventail des machines de fenaison, relevons le modèle de pirouette Lotus disponible dans les largeurs de travail de 4,60 m, 5,20 m, 6,75 m et 7,70 m.

Au lieu d'être parallèles ou doubles et arquées, les dents de ce modèle sont légèrement décalées et courbées en forme de crochet. Ainsi le fourrage est immédiatement soulevé puis éjecté; il n'est donc pas traîné sur le sol, par conséquent la perte en est minime. Le travail est ainsi accompli proprement et avec ménagement puisque les dents fortement courbées ne raclent pas la terre. Notons encore que le contrôle visuel reste bon même si le fourrage est très sec; d'autre part, les feuilles et les fleurs ne sont pratiquement pas endommagées pendant le fanage.

La tête d'attelage pivotante Stabilo de la pirouette Lely est une invention importante. La barre de rattachement au tracteur est courte et construite de manière compacte. Le rayon de braquage est petit et de ce fait les secousses sont inexistantes dans les courbes. La pirouette réagit rapidement aux changements de direction. Il va sans dire que cette tête d'attelage pivotante apporte une nette amélioration au comportement des machines dans les champs. En Suisse, la vente des machines de fenaison Lely a pris un bon essor.

**VGL-Speiser S.à.r.l., Ebikon LU**

## Bac solide – grandes roues à pneus robustes . . . le chariot d'ensilage combi pratique de GEBA



### Chariot d'ensilage

galvanisé à chaud avec bac de 400 l, 500 l ou 850 l.

Avec bac de 500 l en acier chromé.

GEBA – le programme d'ustensiles de transport pour la maison et la ferme de notre propre fabrication. Demandez expressément les produits suisses de qualité GEBA.

# GEBA

J. Gehrig S.A.  
Fabrique d'appareils  
6275 Ballwil  
Téléphone 041 - 89 27 27

### Liste des annonceurs

Aebi & Co AG, Burgdorf	couv. 3
Agrar, Wil	1
Agricor, Chanéaz	21
Bianda Giuseppe, Losone	7
Blaser AG, Hasle	couv. 2
Erag AG, Arnegg	2, 4, 7, couv. 4
Fischer SA, Fenil	couv. 4
J. Gehrig AG, Ballwil	24
Gelenk Ketten AG, Rotkreuz	2
Gloor Gebr. AG, Burgdorf	2
Jemmely Louis, Lechelles	7
Maxwald, Ohlsdorf (A)	2
Ott Landm. AG, Zollikofen	4
Ernest Roth SA, Porrentruy	15
Schaad Gebr. AG, Subingen	4
Wæber Joseph, Treyvoux	7
Zumstein AG, Zuchwil	7