

Zeitschrift: Technique agricole Suisse
Herausgeber: Technique agricole Suisse
Band: 52 (1990)
Heft: 11

Rubrik: SVLT ASETA

Nutzungsbedingungen

Die ETH-Bibliothek ist die Anbieterin der digitalisierten Zeitschriften auf E-Periodica. Sie besitzt keine Urheberrechte an den Zeitschriften und ist nicht verantwortlich für deren Inhalte. Die Rechte liegen in der Regel bei den Herausgebern beziehungsweise den externen Rechteinhabern. Das Veröffentlichen von Bildern in Print- und Online-Publikationen sowie auf Social Media-Kanälen oder Webseiten ist nur mit vorheriger Genehmigung der Rechteinhaber erlaubt. [Mehr erfahren](#)

Conditions d'utilisation

L'ETH Library est le fournisseur des revues numérisées. Elle ne détient aucun droit d'auteur sur les revues et n'est pas responsable de leur contenu. En règle générale, les droits sont détenus par les éditeurs ou les détenteurs de droits externes. La reproduction d'images dans des publications imprimées ou en ligne ainsi que sur des canaux de médias sociaux ou des sites web n'est autorisée qu'avec l'accord préalable des détenteurs des droits. [En savoir plus](#)

Terms of use

The ETH Library is the provider of the digitised journals. It does not own any copyrights to the journals and is not responsible for their content. The rights usually lie with the publishers or the external rights holders. Publishing images in print and online publications, as well as on social media channels or websites, is only permitted with the prior consent of the rights holders. [Find out more](#)

Download PDF: 05.02.2026

ETH-Bibliothek Zürich, E-Periodica, <https://www.e-periodica.ch>

Des cours attrayants dans le nouveau centre ASETA

Le 1^{er} décembre, la saison de cours 1990/91 reprendra ses activités à Riniken. Les nouveaux ateliers et locaux de théories du centre de l'association, aménagés de façon spacieuse, seront prêts à accueillir les participants. En attendant cet évènement, le rédacteur de «Technique Agricole» s'est entretenu avec les deux moniteurs du centre de cours I, Hans-Ueli Schmid et Hans-Ueli Fehlmann.

Technique agricole:

En tant que responsable du centre de cours, les tâches estivales sont la planification et la préparation de la prochaine saison de cours. Comparée aux autres saisons, cette dernière a pris une forme inhabituelle...

H.U. Schmid:

Bien entendu, les préparatifs de cette saison, liés à l'avenir des cours en général, n'a pas commencé avec la pause de l'été mais il y a 2 ans déjà, après que l'Association suisse pour l'équipement technique de l'agriculture ait conçu le nouveau centre. Dès le début, nous avons pu, nous les moniteurs avec la collaboration de Willi von Atzigen du service technique de l'ASETA, exprimer nos désirs, nos avis et nos suggestions afin de contribuer à résoudre au mieux les questions.

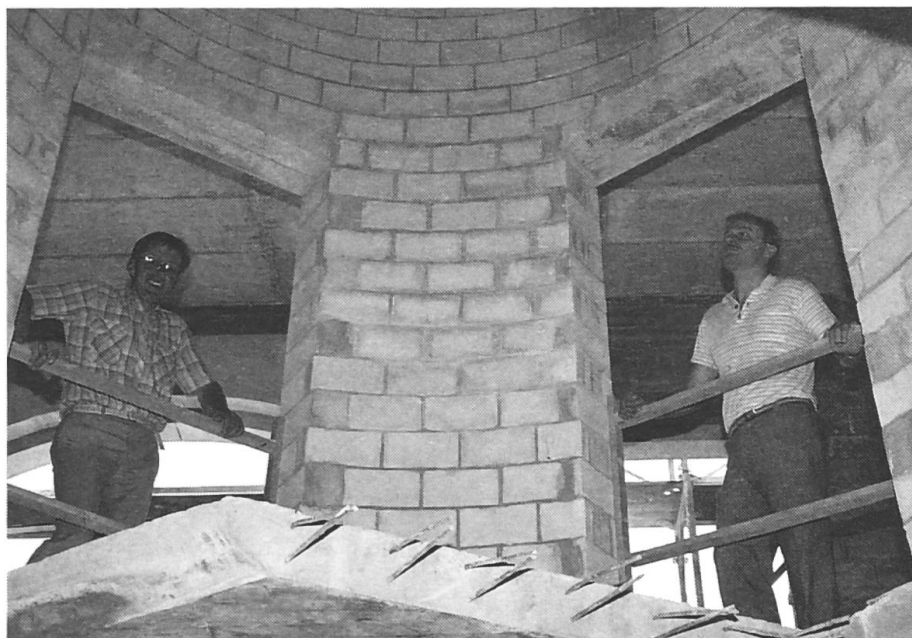
Pendant cet été, je me suis concentré intensément sur la construction et l'aménagement des

ateliers; et ceci non seulement dans ce qui touche à la planification mais en fabriquant des établis de soudure, des blocs auto-gènes et des chariots d'outillage très maniables et pratiques.

Il y a 25 ans, l'ASETA commençait son activité dans le domaine des cours à Riniken. Durant toutes ces années, l'offre des cours n'a cessé de rencontrer un vif intérêt. Qu'est-ce qui rendra les cours encore plus attrayants dans le nouveau centre ?

H.U. Schmid:

Somme toute, nous sommes satisfaits de pouvoir enseigner à l'avenir dans des locaux adaptés à nos besoins, après avoir passé toutes ces années dans l'ancien centre, disons à titre provisoire. L'espace réservé aux ateliers couvre toute la surface du rez-de-chaussée. L'atelier mécanique sera si spacieux que l'on pourra y remiser plusieurs tracteurs, remorques ou autochargeurs. Dans ce contexte, il faut aussi souligner la présence, à l'étage mansardé, d'un local réservé aux



Surprenante perspective dans la construction – perspectives optimales pour les cours? Les deux moniteurs, Hans-Ueli Fehlmann et Hans-Ueli Schmid donneront des informations sur les nouveautés.

H.U. Fehlmann est agriculteur. Il a suivi une formation de moniteur de cours à l'école DEULA (RFA) et prête ses services à l'ASETA depuis la fondation des cours. H.U. Schmid a une maîtrise de mécanicien sur machines agricoles et dirige le centre de cours depuis 13 ans.

Nouveau centre ASETA:



L'ancien centre: une pelletée de débris!



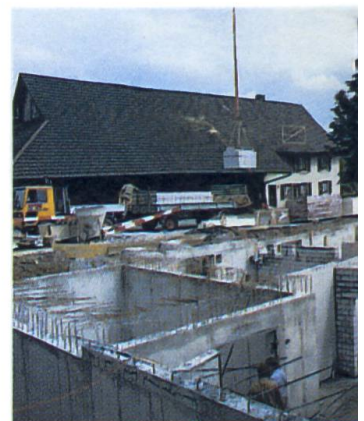
Bientôt le sapin...



Spectateurs intéressés au chantier.



Le spécialiste reconnaît la nouvelle technique de coffrage.

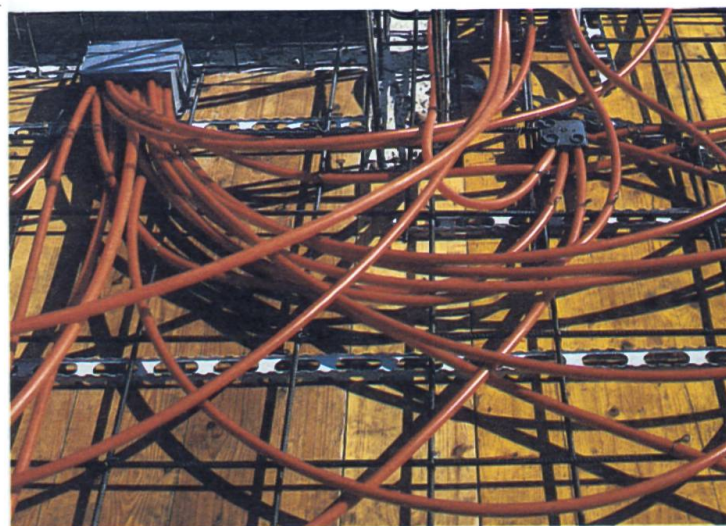


Les fondations prennent forme.

étapes de construction



OPTITERM — Une nouvelle génération de briques avec une meilleure isolation thermique.



L'électricien pose les conduites pour le courant et pour les appareils de communication.



Les piliers de l'atelier du rez-de-chaussée se dressent vers le ciel.



Ça tourne rond...

cours informatiques qui viennent d'être introduits dans notre programme.

L'équipement de l'atelier a subi, lui aussi, des modifications significatives: Le chariot pour outillage, modèle «Riniken 90» est pratiquement terminé. Fabriqués en 5 exemplaires, pourvus chacun d'un set complet d'outillage, ils seront mis à disposition de 3 ou 4 participants.

H.U. Fehlmann:

Nous ne devons également pas oublier que les ateliers mécaniques de presque toutes les écoles d'agriculture ont été rénovés. Pour l'ASETA, c'était un impératif que de concevoir une infrastructure identique dans le domaine de ses cours.

Personnellement, je me réjouis de travailler dans le nouvel atelier de soudure, équipé de postes de travail bien installés et rationnels. En effet, chaque participant disposera à l'avenir de son propre poste de soudure.

A ce qui précède, il faut ajouter l'installation d'un système d'aspiration qui permettra de filtrer l'air au moyen d'un filtre électrique. Ainsi, la qualité de l'air à l'atelier sera améliorée grâce au filtrage utilisant peu d'énergie et contribuera de façon importante à la protection de l'environnement.

U.H. Schmid:

Les améliorations des postes de travail vont de pair avec l'adaptation des locaux annexes aux exigences actuelles. C'est ainsi que vestiaires, douches, toilettes et WC pour handicapés seront à disposition des participants; de même, un ascenseur desservira les divers étages.

Selon mon avis, la méthode de travail est facilitée par une con-

ception logique des locaux, réduisant au minimum les va-et-vient entre les divers lieux de cours.

Un atelier de machines agricoles géré par des agriculteurs?

L'atelier de réparation est équipé de nouvelles installations d'outils, de table de soudure et de postes autogènes mobiles: Dans son propre atelier, à la ferme, n'y a-t-il pas moins de possibilités que dans l'atelier du centre, ou, en d'autres termes: ne sous-entendons-nous pas que chaque agriculteur devrait développer son savoir et acquérir du matériel dans ce sens, devenant ainsi «mécanicien sur machines agricoles» (du moins à titre auxiliaire)

H.U. Schmid:

Ceci n'est en aucun cas le but de l'ASETA. Ce n'est pas dans cette perspective qu'un atelier de machines agricoles a été créé à Riniken. Il est vrai que le nouvel inventaire à disposition (remplacé en partie après 24 ans d'utilisation) peut favoriser ce genre de remarques. Cependant, nous nous sommes efforcés dans l'approvisionnement de l'outillage, de nous concentrer sur un matériel judicieusement choisi qui correspond à un atelier à la ferme bien équipé.

Nous reconnaissons là-aussi notre devoir, comme dans tous les autres domaines de la technique agricole: nous nous devons d'être attentifs assez tôt aux divers développements des installations d'atelier afin de nous y adapter et d'en informer ainsi nos participants d'une façon neutre.

H.U. Fehlmann:

Nous déconseillons d'ailleurs souvent d'installer un atelier dans l'arrière-cour et d'exécuter des travaux pour des tiers et ceci, sans les connaissances nécessaires et sans se soucier des mesures visant à protéger l'environnement. Souvent, on n'attache pas assez d'importance à l'aspect de la sécurité et aux suites qu'une réparation mal faite pourrait entraîner.

H.U. Schmid:

Nous avons une opinion claire en ce qui concerne le domaine d'un mécanicien sur machines agricoles et des tâches pouvant être avantageusement effectuées à la maison:

L'entretien du tracteur devrait certainement se faire par le détenteur du véhicule. Nous déconseillons plutôt toutes réparations au moteur, à la transmission et aux freins. Là aussi, il n'est pas toujours aisé de voir les limites. Ainsi, le montage de pièces de rechange serait plutôt à classer sous «entretien» que sous «réparations».

H.U. Fehlmann:

Ce que l'on va faire aux cours dépend aussi du matériel à réparer apporté par les participants. On pourra donc procéder à des remises en état plus difficiles et acquérir plus d'expériences. Dans ce contexte, j'aimerais signaler combien il est important que les participants apportent leurs propres machines: ceci met en évidence le côté pratique et réaliste de nos cours.

U.H. Schmid:

D'ailleurs, selon notre expérience, les réparations faites à d'autres machines, sauf aux tracteurs sont réalisées de façon pro-

fitable. C'est pour cela qu'un grand espace leur est ménagé dans nos cours. Afin d'atteindre le plus large spectre de réparations possible, il est souvent nécessaire, selon les circonstances, de procéder à un choix du matériel à réparer, inscrit par le participant.

Le nec plus ultra

Werner Bühler et Hans-Ueli Fehlmann ont dirigé, pour la première fois il y a plus de 25 ans, le premier cours du centre de cette époque.

Est-ce que l'offre des cours a subi beaucoup de modification durant tout ce temps?

H.U. Fehlmann:

Les cours «classiques», tels que les cours AR 2 (technique et entretien avec réparations et soudure pour machines agricoles) ou le K 30 (cours d'atelier de 30 jours) sont toujours actuels. Par le passé, plus que de nos jours, nous devons transmettre un savoir de base car l'enseignement dans le domaine des machines était quasiment inexistant dans les écoles d'agriculture.

H.U. Schmid:

Entretiens, notre public est devenu plus exigeant. Je vois cela de la façon suivante: nos participants s'intéressent particulièrement à la technique agricole. Ils aimeraient acquérir dans ce domaine un savoir et un sens pratique qui ne peut leur être inculqué que difficilement dans une école d'agriculture. (D'autres mettent l'accent sur l'élevage ou sur la production végétale).

Du point de vue méthodique, nous nous sommes adaptés continuellement à ce développement et – comme nous l'entrevoions – nous pourrions recevoir l'infrastructure adéquate dans les locaux que nous aurons à disposition.

De toute façon, l'espace dont nous disposerons dans les nouveaux ateliers a été conçu pour l'avenir et il nous sera possible de donner 3 cours à la fois.

Quel est donc ce «nec plus ultra» des cours?

H.U. Fehlmann:

Cela dépend naturellement des besoins du participant et du temps qu'il désire investir.

Sans aucun doute, le cours qui requière le plus d'exigences est le cours d'atelier se déroulant sur 30 jours (K 30) pendant lequel le participant recevra une formation dans les domaines suivants:

- technique de soudure (électrique et autogène) et façonnage du métal
- réparations aux machines agricoles
- entretien du tracteur et réparation.

Certains extraits de ces cours forment le contenu d'autres cours. Il faut donc bien réfléchir si des connaissances de base concernant divers domaines sont le but en soi ou si ce sont des aptitudes qui sont exigées dans un domaine spécifique. Ce n'est pas par hasard que le slogan des cours ASETA s'intitule: «**Formation sur mesure**».

Quelques mots au sujet des cours MES que je dirige avec Werner Roth. Dans ces cours, apparaissent des problèmes qui demandent des réponses concrètes. Les participants, féminins et masculins, qui s'inscrivent ont environ entre 15 et 20 ans de plus que dans les cours techniques.

Appareils de soudage

électriques, bobinage de cuivre, testés SEV. Fabrication suisse, dès Fr. 420.–. Appareils sans paliers et réglables électroniquement.

Installations de soudage au gaz de protection

Machines à 3 phases, 380 V, 30 à 230 Amp., y compris brûleur et soupape, Fr. 1590.–.

Installations de soudage autogène

Chariot de soudage, bouteilles d'acier, soupapes, tuyaux, brûleurs, électrodes, fers de brasage.

Exigez nos prospectus avec liste de prix.

ERAG, E. Rüst, 9212 Arnegg, tél. 071-85 91 12

Compresseurs à air

Installations automatisées avec 10 atm rel, avec chaudière, dès Fr. 585.–. Accessoires et pièces détachées.

Compresseurs à prise de force

5 m de tuyaux y compris et raccord de pompe Fr. 310.–.

Pistolets à peinture, gonfleurs de pneus, outils à air comprimé.

Demandez liste de prix détaillée directement auprès du fabricant.

ERAG, E. Rüst, 9212 Arnegg, tél. 071-85 91 12



Un premier coup d'œil à l'atelier...



... et dans les futurs locaux de théorie.

H.U. Schmid:

L'aperçu des cours ASETA serait incomplet si nous manquions de mentionner l'offre couvrant le domaine informatique. Ces cours: introduction à l'informatique, calcul des frais pour machines, organisation de bureau, programmes pour entrepreneur salarié et autres offres spéciales prennent, après leur deuxième édition déjà, une place importante. Ils sont placés sous la direction compétente de Markus Schenker, informaticien, et auront lieu dans le nouveau local de cours avec des appareils dernier modèle.

Hier, aujourd'hui et demain, le slogan des cours ASETA est: «Formation sur mesures». Des conditions de travail idéales ont pu être créées par l'aménagement de nouveaux ateliers. Comment le participant peut-il contribuer, pour sa part, au succès des cours ?

H.U. Schmid:

La collaboration active des participants est un point crucial. Ceci commence avec les «objets malades», c'est-à-dire les machines apportées par les participants. Nous pouvons donc instruire sur la base de ces objets, en discuter et ceci se prolonge leur l'intérêt à la tâche et avantage l'échange chaleureux entre participants. Les prérogatives de ces cours sont favorables puisque leur fréquentation n'est ni gratuite, ni obligatoire.

La saison de cours commencera dans le nouveau centre le 3 décembre 1990. La rédaction de «Technique Agricole» souhaite un bon départ dans le nouveau centre de cours I de Rinken ainsi qu'au centre de cours II de Grange-Verney. Zw.



Spécialistes pour constructions agricoles et pour les questions énergétiques, M. Roland Biolley, architecte, Calorplan SA, Hausen.



Le Comité directeur en visite: les deux représentants romands, MM. Charly Roulin, VD (au second plan) et René Chollet, GE (vice-président de l'ASETA) ainsi que ...



... le président de l'ASETA, M. Hans Uhlmann, TG et MM. Theo Pfister, SG et le directeur Werner Bühler informés par l'entrepreneur des travaux Fritz Kunz.