

Zeitschrift: Technique agricole Suisse
Herausgeber: Technique agricole Suisse
Band: 51 (1989)
Heft: 13

Artikel: Un travail soigneux finance la récolte
Autor: [s.n.]
DOI: <https://doi.org/10.5169/seals-1085000>

Nutzungsbedingungen

Die ETH-Bibliothek ist die Anbieterin der digitalisierten Zeitschriften auf E-Periodica. Sie besitzt keine Urheberrechte an den Zeitschriften und ist nicht verantwortlich für deren Inhalte. Die Rechte liegen in der Regel bei den Herausgebern beziehungsweise den externen Rechteinhabern. Das Veröffentlichen von Bildern in Print- und Online-Publikationen sowie auf Social Media-Kanälen oder Webseiten ist nur mit vorheriger Genehmigung der Rechteinhaber erlaubt. [Mehr erfahren](#)

Conditions d'utilisation

L'ETH Library est le fournisseur des revues numérisées. Elle ne détient aucun droit d'auteur sur les revues et n'est pas responsable de leur contenu. En règle générale, les droits sont détenus par les éditeurs ou les détenteurs de droits externes. La reproduction d'images dans des publications imprimées ou en ligne ainsi que sur des canaux de médias sociaux ou des sites web n'est autorisée qu'avec l'accord préalable des détenteurs des droits. [En savoir plus](#)

Terms of use

The ETH Library is the provider of the digitised journals. It does not own any copyrights to the journals and is not responsible for their content. The rights usually lie with the publishers or the external rights holders. Publishing images in print and online publications, as well as on social media channels or websites, is only permitted with the prior consent of the rights holders. [Find out more](#)

Download PDF: 05.02.2026

ETH-Bibliothek Zürich, E-Periodica, <https://www.e-periodica.ch>

Un travail soigneux finance la récolte

Le degré de réglage de la décolleteuse de betteraves influence, dans une large mesure, le rapport de sucre par tonnes de betteraves et, en conséquence, le bénéfice réalisé par la récolte de betteraves sucrières. Willi Herrenschwand, du Centre betteravier suisse, Aarberg, nous rend attentifs, dans son résumé, aux points importants qu'il faut connaître afin d'obtenir une récolte de betteraves impeccable.

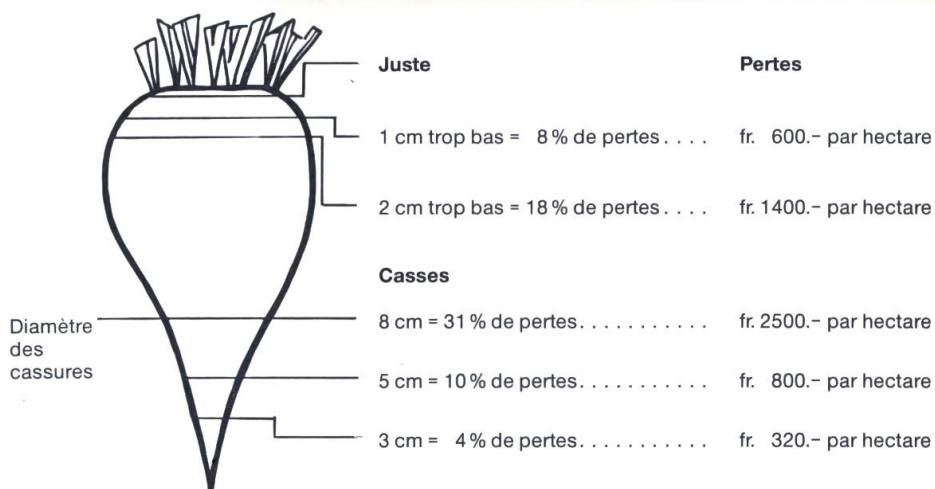
Un décolletage précis permet d'éviter des pertes. La séparation du bouquet foliaire de la racine doit être réalisée à la base de l'insertion des premiers pétioles.

Un décolletage trop faible, au-dessus de l'insertion des pétioles, a pour conséquence le redécolletage des betteraves de l'échantillon par les sucreries. Les collets ainsi enlevés augmentent les déductions dues aux impuretés (terre et pierres). Les livraisons contenant trop de racines mal décolletées peuvent être refusées et renvoyées à l'expéditeur.

Un décolletage trop important et des casses entraînent non seulement une réduction du poids des racines, mais sont la cause de pertes élevées en sucre lors de l'entreposage.



L'apparition des anneaux vasculaires trahit un décolletage trop important. Les pertes sont considérables. C'est à proximité de ces anneaux que la betterave stocke de grandes quantités de sucre.



Important: le décolletage se fait à la base de l'insertion des pétioles avec un couteau bien affûté.

case **LEADER**

SERIE SPECIALE

Equipement extraordinaire!
Davantage de rendement, de sécurité et de confort

LEADER

633 / 52 CV 833 / 67 CV

Supplément LEADER

- crochet SEMAG
- 2 comm. hydr. avec 3 prises
- Frein remorque hydraulique
- accouplement rapide au relevage
- garde-boues avant
- support contrepoids



Votre prix 800.-
Votre gain 2'850.-

LEADER

685 / 68 CV 885 / 78 CV

Supplément LEADER

- accouplement rapide au relevage
- Vérin additionnel (puissance 2700 kg)
- 2ème comm. hydr. double effet
- garde-boues avant
- support et contrepoids
- radio



Votre prix 1'300.-
Votre gain 3'820.-

LEADER

844 AXL / 80 CV 856 AXL / 85 CV

Supplément LEADER

- accouplement rapide au relevage
- Vérin additionnel (puissance 3900 kg)
- 2ème comm. hydr. double effet
- garde-boues avant
- support et contrepoids
- radio



Votre prix 1'300.-
Votre gain 3'790.-

Le nombre de modèles LEADER est limité - contactez donc immédiatement votre agent

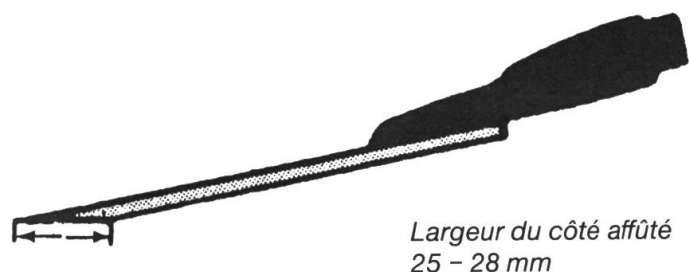


ROHRER-MARTI

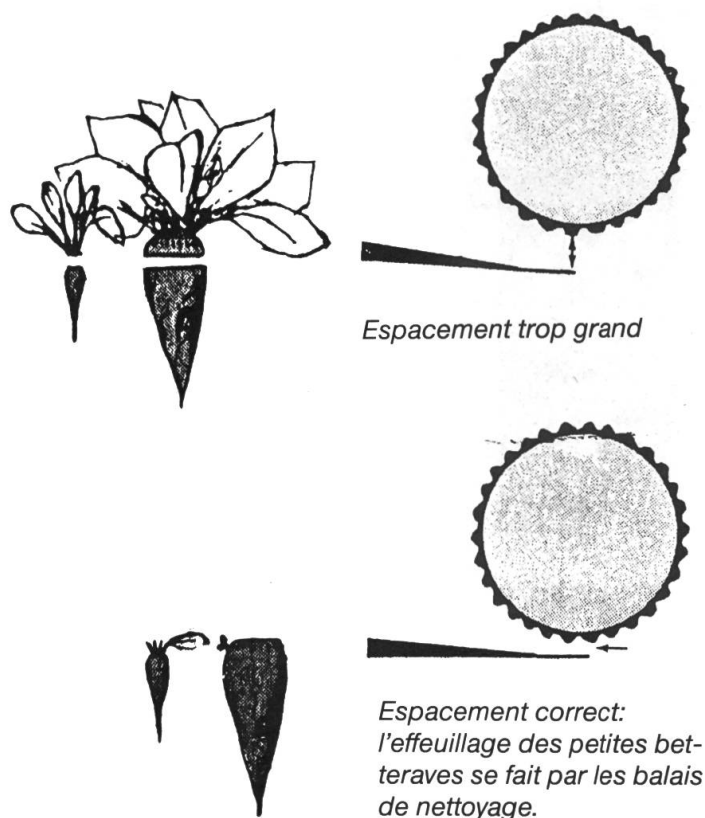
8108 Dällikon
 Tél. 01 844 4600

Cinq conseils pour une utilisation optimale du décolleteur

1. Le couteau doit être affûté au moins une fois par jour.

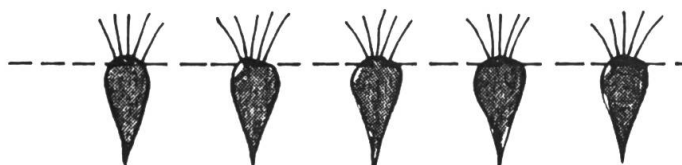


2. Régler correctement l'espacement entre le couteau et le tâteur rotatif.



3. La pression des ressorts sur le tâteur doit être réglée de manière à éviter le renversement des betteraves. Adapter selon le type de sol. Le décolleteur ne doit pas sauter.

4. Vitesse d'avancement: Une vitesse élevée n'est jamais payante; surtout pas dans des peuplements irréguliers.



Parcours du tâteur dans un peuplement régulier



Parcours du tâteur dans un peuplement irrégulier

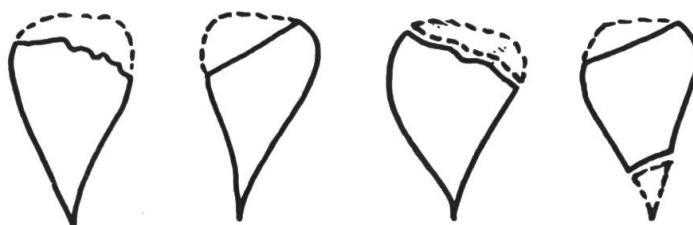
5. Vitesse de rotation du tâteur: L'avance doit être réglée en fonction du type de machine, ceci pour éviter le renversement des betteraves ou le déchiquetage du feuillage par le tâteur. La vitesse de rotation du tâteur doit être légèrement supérieure à la vitesse d'avancement.

Contrôle

Les erreurs et leurs causes



Sens d'avancement



couteau
mal affûté

le tâteur renverse
la betterave:
trop de pression
sur les ressorts ou
pas assez d'avance

le tâteur
a trop
d'avance

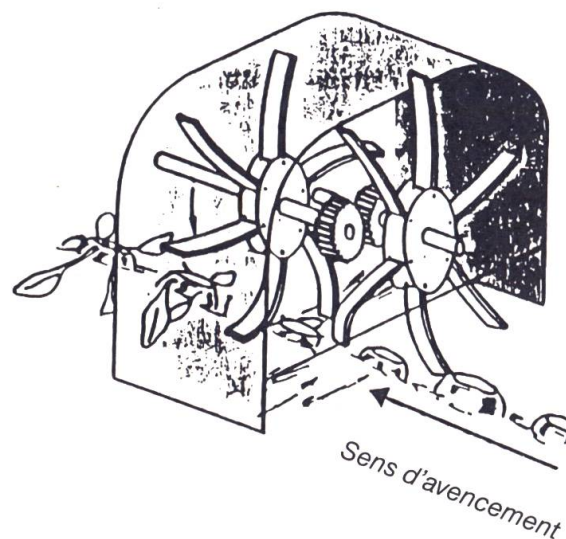
vitesse
d'avancement
trop élevée

Rotor de nettoyage

Le rotor de nettoyage peut agir sur un ou deux côtés. Il sert à enlever les restes de feuilles qui subsistent encore sur les betteraves, ainsi que les pierres et la terre sur la ligne.

La hauteur doit être réglée de manière à ce que les battes en caoutchouc touchent à peine le sol. Des battes en caoutchouc en bon état sont indispensables pour un travail de qualité.

Le rotor de nettoyage doit être protégé par des tôles ou des bavettes en caoutchouc, sinon il souille le feuillage des betteraves qui ne sont pas encore arrachées.



Organes de nettoyage

En général, le décrottage s'effectue par des turbines de nettoyage. L'installation de chicanes (obstacles) améliore la qualité de ce travail.

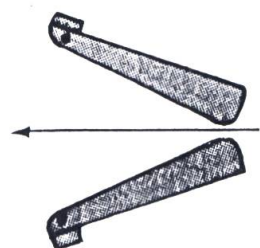
Seul un réglage minutieux garantit un travail de qualité.

Critère	Sol humide ou limoneux	Sol ressuyé ou sablonneux
régime de la prise de force	élevé	faible
vitesse des turbines de nettoyage	élevée	lente
chicanes	enclenchées	enlevées

Organes d'arrachage

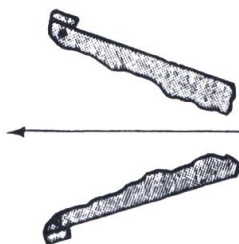
Dans les sols lourds et humides il convient d'utiliser des socs à plaques. Ils sont formés de deux étançons qui vont saisir la betterave et la soulever. Grâce au travail assez superficiel ils n'apportent que peu de terre sur les turbines de nettoyage.

Un léger auto-guidage latéral permet la saisie de betteraves implantées quelque peu à l'écart de la ligne de semis.



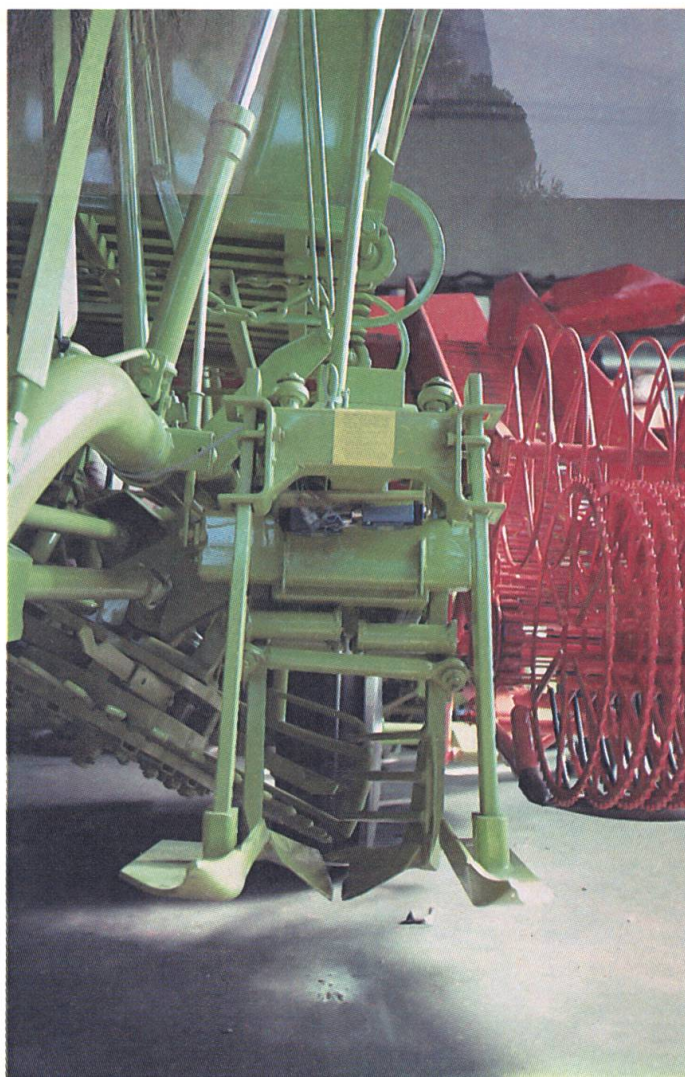
Sens d'avancement

Socs en bon état: très important pour éviter les casses de racines



Sens d'avancement

Socs usés: recharger par soudure ou remplacer



No. 1 du kit hydraulique

- direction hydrostatique
- direction assistée
- assistance relevage
- relevage avant

des solutions pour toutes les marques de tracteurs:

TRACTOTECH SA - 8852 Altendorf

tél. 055 - 63 48 48 - télécopieur 055 - 63 61 77

Compresseurs à air

Installations automatisées avec 10 atm rel, avec chaudière, dès Fr. 585.-.

Accessoires et pièces détachées.

Compresseurs à prise de force

5 m de tuyaux y compris et raccord de pompe Fr. 310.-.

Pistolets à peinture, gonfleurs de pneus, outils à air comprimé.

Demandez liste de prix détaillée directement auprès du fabricant.

ERAG, E. Rüst, 9212 Arnegg, tél. 071-85 91 12