

**Zeitschrift:** Technique agricole Suisse  
**Herausgeber:** Technique agricole Suisse  
**Band:** 51 (1989)  
**Heft:** 12  
  
**Rubrik:** OLMA

### **Nutzungsbedingungen**

Die ETH-Bibliothek ist die Anbieterin der digitalisierten Zeitschriften auf E-Periodica. Sie besitzt keine Urheberrechte an den Zeitschriften und ist nicht verantwortlich für deren Inhalte. Die Rechte liegen in der Regel bei den Herausgebern beziehungsweise den externen Rechteinhabern. Das Veröffentlichen von Bildern in Print- und Online-Publikationen sowie auf Social Media-Kanälen oder Webseiten ist nur mit vorheriger Genehmigung der Rechteinhaber erlaubt. [Mehr erfahren](#)

### **Conditions d'utilisation**

L'ETH Library est le fournisseur des revues numérisées. Elle ne détient aucun droit d'auteur sur les revues et n'est pas responsable de leur contenu. En règle générale, les droits sont détenus par les éditeurs ou les détenteurs de droits externes. La reproduction d'images dans des publications imprimées ou en ligne ainsi que sur des canaux de médias sociaux ou des sites web n'est autorisée qu'avec l'accord préalable des détenteurs des droits. [En savoir plus](#)

### **Terms of use**

The ETH Library is the provider of the digitised journals. It does not own any copyrights to the journals and is not responsible for their content. The rights usually lie with the publishers or the external rights holders. Publishing images in print and online publications, as well as on social media channels or websites, is only permitted with the prior consent of the rights holders. [Find out more](#)

**Download PDF:** 05.02.2026

**ETH-Bibliothek Zürich, E-Periodica, <https://www.e-periodica.ch>**

# Une foire qui a fait ses preuves . . . et se renouvelle

La 47<sup>ème</sup> édition de la Foire suisse de l'agriculture et de l'économie laitière (OLMA) aura lieu à Saint-Gall du 12 au 22 octobre 1989. Comme au cours des années précédentes, plus de 400'000 visiteurs sont attendus.

Cette année, seront les cantons d'Appenzell, Rhodes-Intérieures et Rhodes-Extérieures l'hôte d'honneur. Un programme haut en couleurs: cortège, expositions d'animaux et présentation de bétail dans les arènes, mettront particulièrement l'accent sur ce canton. Des représentations folkloriques et culturelles ainsi qu'un forum – les Débats de l'OLMA – ne manqueront pas d'animer le public.

## Débats de l'OLMA

L'an dernier déjà, les forums ont fait leur apparition dans le calendrier des manifestations de l'OLMA répondant ainsi aux besoins d'informations des visiteurs.

## Calendrier des Débats de l'OLMA 1989

Chaque jour à 11 heures du matin:

13 octobre:

«Une agriculture compétitive est-elle le résultat d'une agriculture erronée?»

16 octobre:

«L'approvisionnement en viande – est-ce un affrontement entre l'environnement et la consommation?»

18 octobre:

«Encore des discussions sur l'agriculture – les nouvelles initiatives débouchent-elles sur un consensus?»

20 octobre:

«Notre alimentation entre la faim dans le monde et les excédents».

## Manifestations spéciales

14 octobre:

Journée officielle du canton

d'Appenzell (AI et AR)

19 octobre:

Vente aux enchères de bovin brun

21 octobre:

Journée de la fanfare

## Nouvelle arène et halles d'exposition

La construction de la nouvelle arène et des halles d'exposition a commencé en automne 1986. Ainsi plusieurs organisations ont déjà pu profiter de la nouvelle surface mise à disposition. La concentration des stands par branche et les nouveaux panneaux indicateurs permettent une excellente vue d'ensemble par rapport aux années précédentes.

## L'OLMA sert de trait d'union entre le producteur et le consommateur.

Après une enquête, un quart des exposants a fourni, par écrit des informations sur l'amélioration, les services la nouveauté des produits à présenter. Comme ce fut déjà le cas il y a quelques années, la mode est à nouveau à l'électronique et à la protection de

l'environnement ainsi qu'à l'augmentation du confort. Les machines agricoles, l'outillage, les accessoires, les aliments pour le bétail, les produits agro-chimiques, le matériel pour étables, les vins, les jus de fruits et les produits laitiers sont au centre de l'attention offrant au public une gamme de services variés dans chacun de ces domaines.

Dans le cadre des manifestations spéciales, on pourra voir, entre autres:

- La viande suisse
- Agri-Natura
- **L'agriculture et la circulation routière** (une présentation de la SPAA)
- Les métiers de l'agriculture – travailler avec la nature
- L'agriculture polyvalente
- Diverses expositions sur le bois, les produits laitiers, les fruits et légumes
- Les textiles Saint-Gallois

## Expositions et présentations de bétail

A l'arène de l'OLMA, on peut assister, chaque jour à 14.00 heures aux présentations commentées de bétail. Jeudi 19 octobre à partir de 10.00, la traditionnelle vente aux enchères de bétail brun aura lieu dans la nouvelle arène.

## Offre spéciale «Combi-OLMA»

Les CFF offre un billet spécial: «Train, bus et entrée» à des conditions particulièrement avantageuses et favorisent ainsi, avec de bonnes correspondances, une visite à l'OLMA de toutes les régions de Suisse.



# Cantons hôtes d'Appenzell Rhodes-Extérieures et Appenzell Rhodes-Intérieures

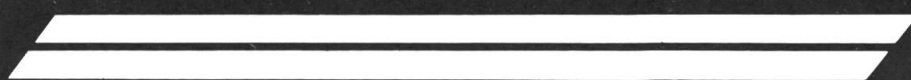


*Agriculture appenzelloise: l'altitude située entre 640 et 1200 mètres au-dessus de la mer et la topographie caractérisée par d'innombrables collines et vallons font d'Appenzell une région privilégiée d'économie laitière et d'élevage du bétail (brun).*

De Wasserauen, Appenzell, Hérissau, Gais ou Trogen, les trains des chemins de fer appenzellois transportent les voyageurs sur un trajet sinueux et parfois avec crémaillère, vers Gossau, St-Gall ou Altstätten et «grimpent» dans la direction opposée, la région des Préalpes se trouvant devant la chaîne du Säntis. Les deux cantons hôtes sis au milieu du territoire cantonal st-gallois possèdent certes leur propre chemin de fer, mais leurs agriculteurs suivent l'école d'agriculture à Falwil ou Salez et font partie, pour autant qu'ils soient

membres, de la section st-galloise de l'Association suisse pour l'équipement technique de l'agriculture. Cependant, Theo Pfister, président de la section st-galloise, est persuadé que, grâce au modèle st-gallois avec la division en arrondissements de la section, on crée une base importante pour les initiatives autonomes et l'enracinement de la section dans les régions. Outre les deux cantons d'Appenzell, le canton de Glaris en fait également partie.

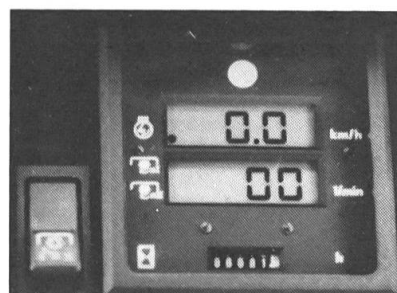




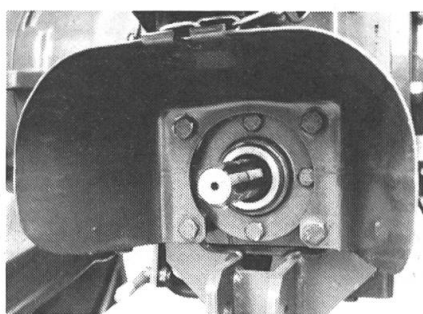
# Rapid

Technique agricole

**Technique de pointe et haute couture se réunissent dans la gamme des tracteurs compacts Steyr.**



**8045a 42 CV**  
**8055a 48 CV**  
**8065a 56 CV**  
**8075a 64 CV**



● Leviers de vitesses latéraux:  
accès plus aisé  
(8065a/8075a)

● Essieu avant  
angle de braquage 50°

● P.d.f. 4 rapports  
540/780/1000/1280  
(8045a 540/1000)

● Instruments digitaux  
(8055a sur demande)



**Informez-vous auprès de votre agent Rapid, il vous conseillera volontiers:**



**Rapid Machines et Véhicules SA**  
**8953 Dietikon-Zurich**      **Tél. 01/7431111**

# Rapid

## Section st-galloise

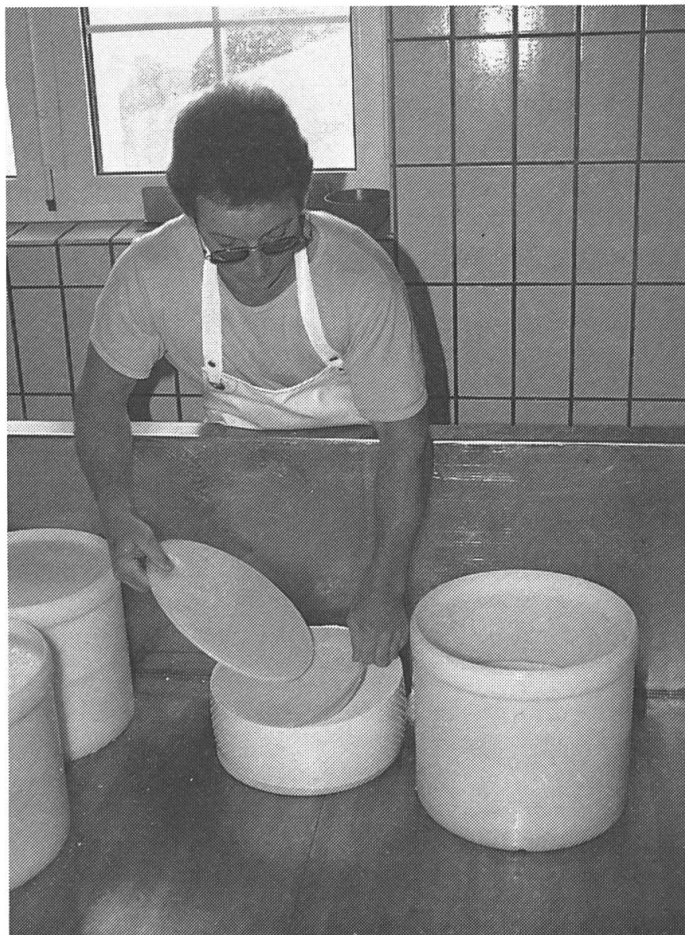
Cette année, les deux cantons d'Appenzell Rhodes-Extérieures et Rhodes-Intérieures sont pour la troisième fois, après 1958 et 1977, les cantons hôtes de l'OLMA. Nous saisissons l'occasion pour vous présenter brièvement la section st-galloise de l'Association suisse pour l'équipement technique de l'agriculture et plus particulièrement sa structure décentralisée. La section st-galloise de l'ASETA, qui, comme on le sait, a fêté l'année dernière son 50<sup>e</sup> anniversaire, compte désormais plus de 3000 membres, dont quelque 200 agriculteurs domiciliés dans les deux cantons d'Appenzell. Le pays d'Appenzell est divisé en deux arrondissements de section dans les Rhodes-Extérieures et un arrondissement de section dans les Rhodes-Intérieures. Walther Ehrbar d'Hérisau remplit la fonction de chef d'arrondissement. Dans les deux autres arrondissements, la présidence et les autres charges sont actuellement confiées aux comités.

En collaboration avec les chefs d'arrondissement, le comité de la section st-galloise fixe les thèmes de l'assemblée d'arrondissement qui a lieu en hiver et cherche les conférenciers appropriés. Parmi les différents thèmes, les chefs d'arrondissement choisissent ceux qui leur semblent convenir le mieux pour l'assemblée de leur arrondissement. L'intérêt suscité par l'assemblée peut être qualifié de très bon. En effet, environ un tiers des membres y participent. Durant la saison passée, les exposés concernant les tarifs de l'électricité pour l'agriculture à la maison et à la ferme ont eu notamment un écho retentissant.

Les assemblées d'arrondissement sont également l'occasion de soigner les contacts en groupes relativement restreints et d'échanger des informations, ainsi que d'écouter les désirs et les expériences, et de les transmettre à la section cantonale, respectivement à l'ASETA.

L'exécution de l'examen pour le permis de conduire de cat. G constitue une prestation de services importante de l'Association. Au même titre que de nom-

breuses autres personnes, Robert Gantenbein de Speicher a pris la décision, une fois cet examen accompli, d'adhérer à l'Association. Le maître agriculteur dirigeant une petite exploitation et assurant, pour compléter ses revenus, la gestion de la coopérative agricole apprécie les manifestations de la section st-galloise et la source d'informations que constitue «Technique Agricole» avec les rapports FAT.



*L'Appenzell, berceau d'un fromage célèbre. Les fromageries, dispersées sur tout le territoire du canton, sont la plupart du temps la propriété du fromager qui, à l'image de Fritz Messmer, Wald AR, achète le lait dans son rayon et va parfois même le chercher chez les producteurs. Généralement, une porcherie d'engraissement, en vue de la valorisation du petit lait, fait partie de l'exploitation. Une quantité considérable de lait, notamment dans le canton d'Appenzell Rhodes-Intérieures, est centrifugée, prise en charge par la Centrale du Beurre de Gossau et payée en fonction de la teneur en graisse et protéines.*

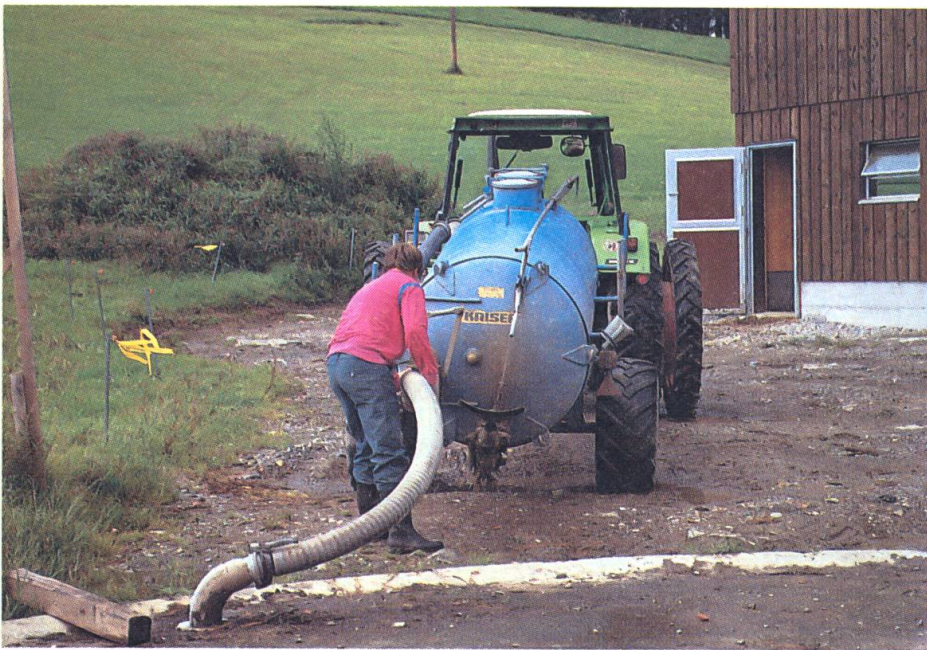


## Petit reportage en images sur l'agriculture appenzelloise

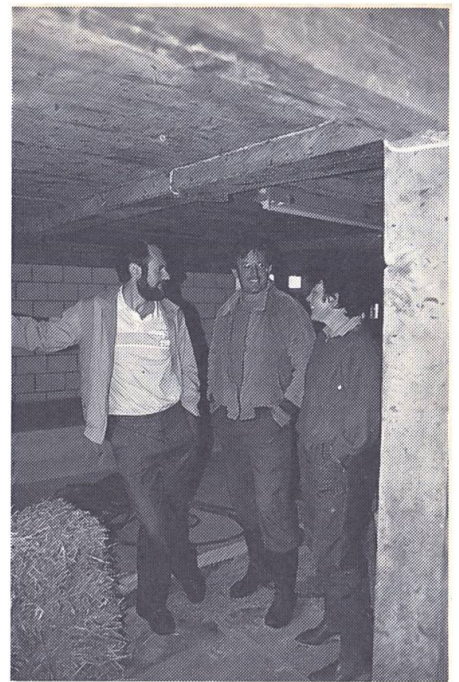


La nouvelle construction sur le Falkenhorst chez Johannes Renfler dans la commune de Wald AR s'insère harmonieusement avec la vieille étable et la maison d'habitation rénovée.

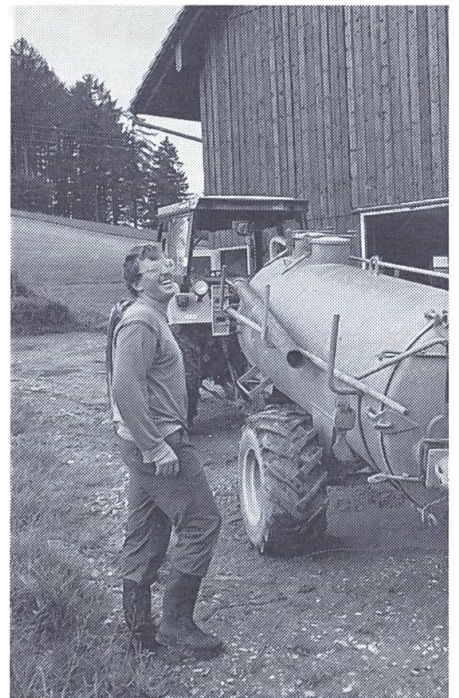
Les fermes appenzelloises pittoresques ne répondent plus dans chacune de leurs parties aux besoins actuels en ce qui concerne l'aménagement de la place de travail dans la maison et la ferme ainsi qu'aux exigences de la protection des animaux et des eaux. Malgré des paiements de contribution à fond perdu et des crédits d'investissement, les travaux de construction demeurent, pour la famille du chef d'exploitation, une grande charge financière. Les nouvelles constructions et transformations pour quelque 22 UGB ont coûté un demi million de francs environ. La planification et la conduite des travaux ont été assurées par l'école d'artisanat de Richterswil, la réalisation de la construction par la coopérative de construction Wald/Rehetobel.



La mécanisation sur le Falkenhorst s'appuie sur le tracteur à roues jumelées. Un deuxième tracteur, de préférence un Terra Trac, serait bienvenu pour augmenter la force de frappe pendant la fenaison, mais n'est – du moins pour le moment – pas possible pour des raisons financières.



Le vulgarisateur d'Appenzell Rhodes-Extérieures en discussion avec le couple dirigeant l'exploitation. L'exploitation de la ferme de 18 hectares repose entièrement sur la jeune famille comptant 3 enfants. L'affirmation du chef d'exploitation: «Il nous manque un père vigoureux», est, outre le chagrin de la perte d'une personne chère, également un signe de reconnaissance envers la vieille génération.

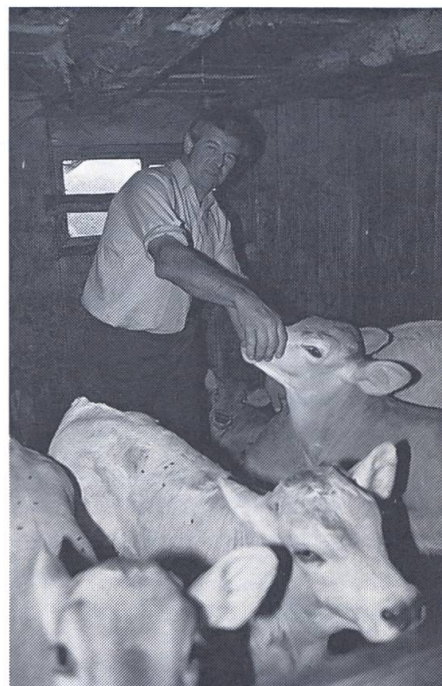


J. Renfler explique son adhésion à la section st-galloise de l'Association suisse pour l'équipement technique de l'agriculture par son intérêt pour Technique Agricole et pour la couverture par l'assurance offerte par le contrat collectif de la section st-galloise de l'ASETA.





Roues jumelées sur tracteur et autochargeuses – «Il ne faut pas économiser en matière de sécurité de fonctionnement» ...



... Bruno Bischofberger en est convaincu, et il ajoute que les frais de mécanisation, comparativement à des exploitations de même taille de plaine, sont beaucoup plus élevés en région de montagne.

Son exploitation se trouve dans la localité d'Oberegg. Oberegg est une enclave et, simultanément, l'un des six districts du canton d'Appenzell Rhodes-Intérieures. Des communes au sens courant dans le pays n'existent pas dans le canton d'Appenzell Rhodes-Intérieures.



La réunion de divers bâtiments et terrains agricoles en une exploitation globale procure des avantages au niveau de l'économie du travail et de l'économie d'entreprise. L'entretien et l'agrandissement des bâtiments d'exploitation pour les animaux de grande taille et le grand parc de machines demeurent toutefois une tâche permanente onéreuse.