

**Zeitschrift:** Technique agricole Suisse  
**Herausgeber:** Technique agricole Suisse  
**Band:** 51 (1989)  
**Heft:** 11  
  
**Rubrik:** SVLT ASETA ; Liste de cours de l'hiver 1989/90

### **Nutzungsbedingungen**

Die ETH-Bibliothek ist die Anbieterin der digitalisierten Zeitschriften auf E-Periodica. Sie besitzt keine Urheberrechte an den Zeitschriften und ist nicht verantwortlich für deren Inhalte. Die Rechte liegen in der Regel bei den Herausgebern beziehungsweise den externen Rechteinhabern. Das Veröffentlichen von Bildern in Print- und Online-Publikationen sowie auf Social Media-Kanälen oder Webseiten ist nur mit vorheriger Genehmigung der Rechteinhaber erlaubt. [Mehr erfahren](#)

### **Conditions d'utilisation**

L'ETH Library est le fournisseur des revues numérisées. Elle ne détient aucun droit d'auteur sur les revues et n'est pas responsable de leur contenu. En règle générale, les droits sont détenus par les éditeurs ou les détenteurs de droits externes. La reproduction d'images dans des publications imprimées ou en ligne ainsi que sur des canaux de médias sociaux ou des sites web n'est autorisée qu'avec l'accord préalable des détenteurs des droits. [En savoir plus](#)

### **Terms of use**

The ETH Library is the provider of the digitised journals. It does not own any copyrights to the journals and is not responsible for their content. The rights usually lie with the publishers or the external rights holders. Publishing images in print and online publications, as well as on social media channels or websites, is only permitted with the prior consent of the rights holders. [Find out more](#)

**Download PDF:** 05.02.2026

**ETH-Bibliothek Zürich, E-Periodica, <https://www.e-periodica.ch>**

Association Suisse pour l'Équipement Technique de l'Agriculture – ASETA

Centre de cours de Grange-Verney, 1510 Moudon VD

Téléphone 021-905 44 21

## Liste de cours de l'hiver 1989/90

Date:	Genre de cours:	No.:	Durée (jours)
<b>1989</b>			
6.12.-8.12.	Soudure autogène: appareil, matériaux, sécurité, dangers, travaux pratiques	M 3	3
7.12.-8.12.	Réparation de freins et pose de freins hydrauliques sur remorques agricoles	AR 16	2
13.12.-15.12.	Soudure électrique: matériaux, sécurité, dangers, travaux pratiques	M 2	3
19.12.	Affûtage d'outillage et couteaux de machines agricoles	M 9	1
20.12.	Les tronçonneuses: fonctionnement, entretien, travaux pratiques	A 8	1
21.12.	Pose de sols en terre cuite et faïences	MES 6	1
<b>1990</b>			
4.1.	Pose de revêtements modernes pour parois, sols et plafonds	MES 5	1
5.1.	L'alimentation en eau de la maison d'habitation et de la ferme	MES 2	1
8.1.	La partie électrique des tracteurs et remorques	E 1	1
9.1.	Pose de rustiques d'intérieur et petits travaux avec du plâtre	MES 7	1
10.1.-12.1	Soudure électrique: matériaux, sécurité, dangers, travaux pratiques	M 2	3
16.1.	Soudure des plastiques (par un spécialiste)	M 6	1
17.1.-19.1.	Soudure autogène: appareil, matériaux, sécurité, dangers, travaux pratiques	M 3	3
20.1.	Pose de sols en terre cuite et faïences	MES 6	1
22.1.	Isolation des bâtiments (matériaux, pose)	MES 8	1
23.1.	Affûtage d'outillage et couteaux de machines agricoles	M 9	1
24.1.-26.1.	Soudure électrique: matériaux, sécurité, dangers, travaux pratiques	M 2	3
31.1.	Emploi de résine polyester et fibre de verre (revêtement de crèches, réparation de fûts et carrosserie)	M 7	1
2.2.	Pose de sols en terre cuite et faïences	MES 6	1
5.2.-6.2.	Travaux de maçonnerie (par un spécialiste)	MES 9	2
7.2.-9.2.	Soudure électrique: matériaux, sécurité, dangers, travaux pratiques	M 2	3
19.2.-20.2.	Réparation de freins et pose de freins hydrauliques sur remorques agricoles	AR 16	2
21.2.-23.2.	Soudure électrique 2 <sup>ème</sup> degré (constructions à l'aide de la soudure électrique)	M 8	3
26.2.	Pose de revêtements modernes pour parois, sols et plafonds	MES 5	1
27.2.	La partie électrique des tracteurs et remorques	E 1	1
28.2., 2.3./3.9.3.-11.3.	Réparation tracteurs et machines agricoles	A 1 AR 3	6

### Information

Veuillez m'envoyer la documentation concernant les cours suivants:

Cours	Nom
Cours	Adresse
Cours	Code postale/Lieu

à retourner à l'ASETA, Centre de cours de Grange-Verney, 1510 Moudon VD.

# ASETA – Un objectif et de nombreuses prestations

Avec environ 200'000 véhicules automobiles, dont la moitié représente des tracteurs, le trafic agricole contribue de manière importante au trafic en général.

L'Association suisse pour l'équipement technique en agriculture représente les intérêts particuliers des utilisateurs agricoles de la voie publique. En outre, elle s'engage avec le propre Service technique et les deux Centres de cours à Riniken AG et à Moudon VD pour une formation permanente proche de la pratique pour tout en ce qui concerne la technique et l'économie d'entreprise en agriculture. Les efforts en matière de prévention des accidents sont de première importance.

L'assemblée des délégués annuelle est l'organe suprême de l'ASETA, alors que le comité central prépare les décisions de l'association sur recommandation du comité directeur. L'Association représente env. 37'000 membres qui se répartissent en 22 sections et publie son périodique «Technique Agricole», resp. «Schweizer Landtechnik».

## L'Association suisse ...

L'ancienne association suisse des propriétaires de tracteurs a été fondée en 1924 sous le signe de la mécanisation démarrant sur les chapeaux de roues et en réponse aux charges fiscales qui allaient frapper les véhicules agricoles de la même manière que les autres véhicules utilisant

la voie publique. L'agriculture actuelle jouit encore aujourd'hui de l'amélioration obtenue à cet effet et de la ristourne douanière sur les carburants utilisés en agriculture. Avec le changement de la dénomination en «Ass. suisse pour l'équipement technique en agriculture» au début des années 70, on a voulu tenir compte du large éventail de problèmes relatifs à la technique agricole y compris la mécanisation intérieure. La sauvegarde de sa position de faveur ainsi que la collaboration dans différents groupes de travail de la Confédération et dans une série d'autres organisations pour préparer les nouvelles ordonnances de loi (p. ex. l'ordonnance sur l'équipement et la construction des véhicules agricoles) restent des tâches primordiales de l'ASETA, qu'elle poursuit au nom de ses membres et en d'entente avec l'Union suisse des Paysans.

## ... pour l'équipement technique en agriculture

L'ASETA et ses sections entretiennent des contacts étroits avec des organisations faîtières, respectivement avec les services cantonaux en machinisme et prévention des accidents en agriculture pour concentrer et coordonner les efforts dans l'intérêt de la chose. Mentionnons ici à titre d'information les efforts entrepris pour éviter des accidents, les démonstrations de machines ainsi que la recherche, les tests et la

promotion des développements techniques tels que p. ex. l'optimisation des freins hydrauliques, la technique d'application de produits chimiques respectueuse de l'environnement ainsi que l'informatique. Un service technique est à la disposition des membres pour les expertises ou les cas de garanties.

L'ASETA dispose en outre de 5 «commissions techniques» permanentes

- pour des questions d'ordre général
- la représentation des entrepreneurs en travaux agricoles
- les problèmes et les solutions de la mise en œuvre en commun des machines ainsi que
- la promotion des énergies alternatives en agriculture.

## Formation permanente

Une autre commission fonctionne en tant qu'office de surveillance pour les deux centres de cours à Riniken AG et à Grange-Verney, Moudon VD. Ces centres de cours se sont voués à la formation permanente relevant de la pratique et de la technique. Au premier plan, les cours d'entretien et de construction permettent de diminuer les frais extérieurs en proposant des connaissances techniques fondées et un savoir-faire artisanal. L'offre en cours est très diversifiée et répond actuellement à la demande de dernière actualité. La dernière nouveauté au programme: différents cours d'informatique pour le bureau du chef d'exploitation

ou l'entrepreneur en travaux agricoles.

### **Technique Agricole / Schweizer Landtechnik**

Technique Agricole en français et Schweizer Landtechnik en allemand représentent le lien majeur entre les différents organes de l'association et ses membres. Les 15 numéros annuels sont compris dans la cotisation centrale que les sections versent par

membre. En parlant du périodique, il s'agit de mentionner dans ce contexte surtout la Station féd. de recherches d'économie d'entreprise et de génie rural (FAT). Une majeure partie de ses publications à l'attention de la pratique agricole sort en première édition dans la revue de l'ASETA. L'avance en matière d'actualité du périodique va de pair avec l'avantage dont la FAT dispose d'avoir, par ce biais, un lien direct avec la base de l'agriculture.

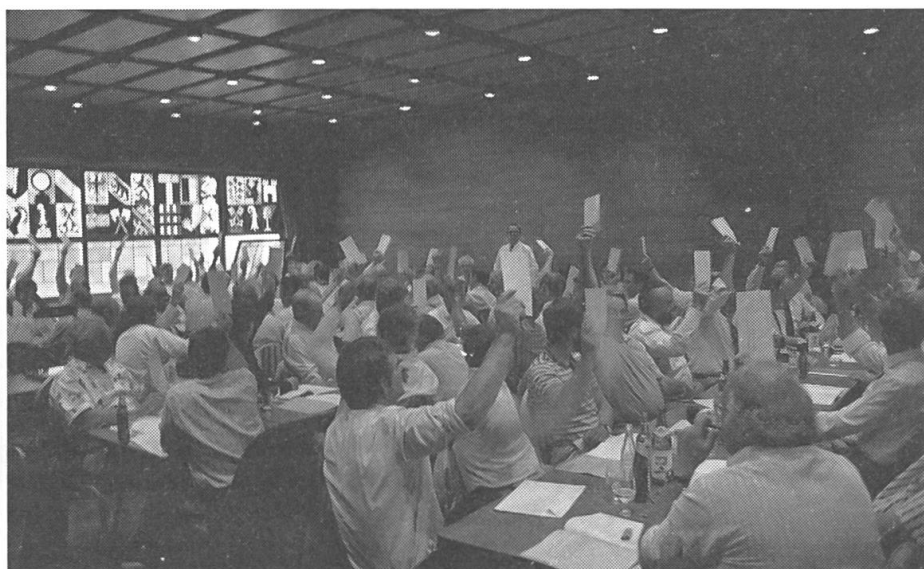
### **Conclusion**

Une association, et plus particulièrement l'ASETA, n'est pas un service anonyme. Il s'agit plus particulièrement d'individus qui s'emploient de leur mieux dans les sections et dans l'association centrale pour l'agriculture. Dans ce sens le Secrétariat central qui se trouve à Riniken AG est à votre entière disposition pour tout renseignement (tél. 056 - 41 20 22).

Zw.

## **Les délégués se réunissent au Tessin**

Cet automne, l'assemblée des délégués de l'ASETA se tiendra sur invitation de la section tessinoise au Monte Generoso. Elle aura lieu le 23 septembre et l'ordre du jour comprendra des points forts tels que le budget et l'approbation d'une cotisation légèrement plus élevée. Les objectifs de l'association sont restés les mêmes pour une agriculture efficace. Veuillez lire à ce sujet le reportage à la page 24. De nouvelles techniques, de nouveaux aspects pour une agriculture respectueuse de l'environnement sont synonymes de nouveaux défis. On vient de poser les jalons pour ce nouvel avenir en adoptant la résolution de construire un nouveau bâtiment pour l'association.



*Les délégués adoptèrent unanimement un crédit de construction pour un nouveau Centre ASETA lors de l'assemblée extraordinaire du 23 juin 89 à Berne.*

Même après l'augmentation de la cotisation, l'affiliation à l'ASETA est une bonne chose étant donné que le titre de sociétaire donne droit à un abonnement gratuit pour «Technique Agricole».

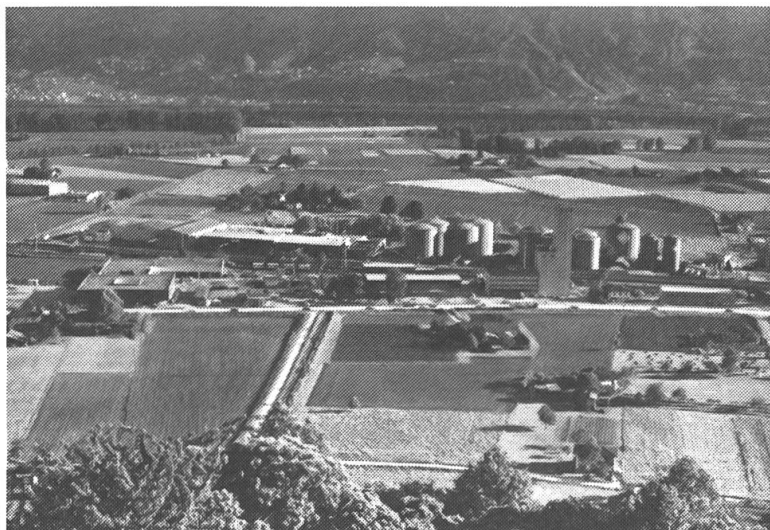


## **Bienvenue**

*Au nom de sa section, le président tessinois Renzo Cattori souhaite la bienvenue aux délégués et aux membres de l'association qui se rendent à l'assemblée annuelle de cette année au Tessin pour deux journées agréables et divertissantes dans le Mendrisiotto. Outre la partie affaires concernant l'assemblée des délégués ainsi que les séances préparatives du Comité directeur et de Comité central, l'invitation à la fête des vendanges promet d'être un événement exceptionnel.*



*Airolo et San Gottardo*



*Plaine du Magadino – Plaine des contrastes d'intérêt*



*Centre de formation agricole Mezzana – Balerna en route vers l'Italie*

## ***Une section . . . petite, mais active!***

Conformément au rapport annuel 1988, le nombre de membres de la section tessinoise s'élève à 313. En comparaison, on compte dans le canton du Tessin encore 948 exploitations à plein temps. Pour les exploitations fonctionnant à titre accessoire, le Tessin se situe en pourcentages à la pointe avec plus de 4000 exploitations. Avec des chiffres absolus, seuls les cantons du Valais et de Berne indiquent davantage d'exploitations à titre accessoire. Les conditions de base pour une capacité de rendement agricole satisfaisante, ne sont pas, au Tessin, comparables aux autres cantons pour différentes raisons.

Néanmoins environ un tiers des agriculteurs à plein temps font partie de la section tessinoise. La section offre entre autres le travail pratique de soudage, d'entretien des tracteurs et les tests des pulvérisateurs enseignés dans des cours. Etant donné que le marché des machines italien est d'un intérêt tout à fait particulier pour l'agriculture tessinoise, la visite des foires agricoles de Vérone et de Bologne occupe une place traditionnelle dans le programme de la section.

Il y a trois ans, différents ressorts ont été repris par des membres plus jeunes au sein du comité. Il va de soi que ce comité entretient un contact étroit avec les diverses organisations agricoles et les services cantonaux. **Zw.**

## ***Impressions tessinoises***

Photos Amos Benelli, secrétaire de l'Union tessinoise des Paysans

à gauche: Le long de l'axe nord – sud  
à droite: Les produits régionaux  
à l'extrême-droite: Vallées secondaires



*Sur l'alpe Casaccia (col du Lucmanier)*



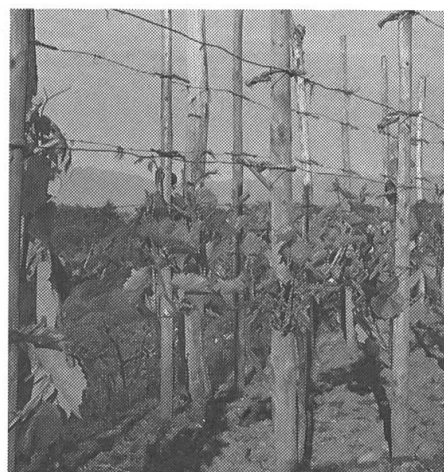
*Les chèvres font partie de l'économie alpestre. Ici: Bosco Gurin*



*Tomates – produit principal des producteurs de légumes*



*Dans la vallée de la Mergoscia, le sol est aride, le travail donc pénible*



*Le raisin Nostrano dans le Malcantone*  
Photo: Zw.



*Valle Muggio avec le Monte Generoso*