

Zeitschrift: Technique agricole Suisse
Herausgeber: Technique agricole Suisse
Band: 51 (1989)
Heft: 2

Rubrik: Nouveautés à l'AGRAMA

Nutzungsbedingungen

Die ETH-Bibliothek ist die Anbieterin der digitalisierten Zeitschriften auf E-Periodica. Sie besitzt keine Urheberrechte an den Zeitschriften und ist nicht verantwortlich für deren Inhalte. Die Rechte liegen in der Regel bei den Herausgebern beziehungsweise den externen Rechteinhabern. Das Veröffentlichen von Bildern in Print- und Online-Publikationen sowie auf Social Media-Kanälen oder Webseiten ist nur mit vorheriger Genehmigung der Rechteinhaber erlaubt. [Mehr erfahren](#)

Conditions d'utilisation

L'ETH Library est le fournisseur des revues numérisées. Elle ne détient aucun droit d'auteur sur les revues et n'est pas responsable de leur contenu. En règle générale, les droits sont détenus par les éditeurs ou les détenteurs de droits externes. La reproduction d'images dans des publications imprimées ou en ligne ainsi que sur des canaux de médias sociaux ou des sites web n'est autorisée qu'avec l'accord préalable des détenteurs des droits. [En savoir plus](#)

Terms of use

The ETH Library is the provider of the digitised journals. It does not own any copyrights to the journals and is not responsible for their content. The rights usually lie with the publishers or the external rights holders. Publishing images in print and online publications, as well as on social media channels or websites, is only permitted with the prior consent of the rights holders. [Find out more](#)

Download PDF: 05.02.2026

ETH-Bibliothek Zürich, E-Periodica, <https://www.e-periodica.ch>

Les huiles minérales et l'huile de colza sont mélangeables sous tous les rapports. Les huiles ester sont également miscibles avec les huiles minérales ou l'huile de colza. (Exiger des compléments d'information auprès du fournisseur.) En utilisant des produits à teneur de glycol, il faut être des plus prudents et il s'agit d'observer strictement les procédures de modification indiquées par le fournisseur.

Conclusion

Lorsqu'on utilise des machines dans les régions comprenant des lacs ou des nappes phréatiques, il faudrait modifier ses habitudes et graisser avec des

produits moins dangereux, tels que les huiles végétales ou l'ester. Il s'agit d'informer les opérateurs de telles machines d'utiliser alors les produits de graissage avec parcimonie et avec précaution, car il est également défendu de renverser des produits naturels (huiles de colza p. ex.) n'importe où. Le test sur la dégradation biologique ne s'applique que sur les nouvelles huiles. Chaque huile utilisée dans l'exploitation est exposée à des modifications chimiques par des influences telles que la pression, la température, et l'oxydation. Il reste à savoir si l'huile en question remplit encore ces conditions après avoir été ouverte une année sur l'exploita-

tion. Et n'oublions pas qu'en mer les huiles de colza toutes comme l'ester produisent une tache de saleté identique aux huiles minérales et qu'il s'agit de pomper. Il s'agira aussi de déposer en lieu sûr (déponie ou recyclage) les produits dénommés bio-dégradables selon les prescriptions valables en Suisse. Leur transport et leur entreposage ne jouit pas non plus de traitement de faveur. A côté de l'huile pour l'hydraulique, on trouve encore d'autres types d'huile sur l'exploitation, par ex. pour le moteur et l'engrenage. Les meilleures résolutions prises peuvent être anéanties en se trompant de bouteille ou de fût lors du remplissage!

Nouveautés à l'AGRAMA

Programme Aebi

Halle 15, stand 1501



L'AGRAMA est la seule exposition, où vous pourrez voir le programme de vente pratiquement intégral Aebi. En tant que nouveautés remarquables, vous attendent:

- Terratrac TT 80 Aebi, le véhicule porte-outils ultra-moderne des années 90 avec moteur Diesel Kubota 46 CV, engrenage à inversions à 8 vitesses et en supplément sur demande 4 vitesses

tout-terrain, prises de force à l'arrière et à l'avant embrayables sous charge, ainsi que design extrêmement pratique.

- Terratrac TT 33 Aebi, maintenant avec dispositif de décharge des outils de travail à l'avant et à l'arrière breveté hydraulique, adaptable au poids de la machine, hydraulique arrière renforcée pour l'attelage de turbofaneurs.
- Diverses nouvelles faucheuses rotatives et à disques frontales avec ou sans conditionneuse et déplacement latéral hydraulique pour les Terratrac Aebi.
- La série intégrale sept des Transporters Aebi comprenant 7 modèles de 31 à 64 CV charges utiles de 2400 jusqu'à 4400 kg, maintenant avec le modèle TP 47 Aebi avec moteur Diesel Kubota de 42 CV et engrenage à inversions à 8 vitesses, tous avec moteurs Diesel à chambre de précombustion extrêmement favorables à l'environnement.
- Les nouvelles barres de coupe normales et intermédiaires Aebi

avec garniture de coupe des deux côtés pour motofaucheuses Aebi, conférant un fauchage exempt de tout engorgement, avec des largeurs de travail de 1,60 à 2,50 m.

- Diverses nouveautés dans le programme des tracteurs Fella: Faucheuses rotatives avec largeurs de travail de 1,67 à 2,25 m. Faucheuse rotative frontale à 4 tambours avec largeur de travail de 2,60 m.

Turbofaneurs avec largeur de travail de 3,6 m avec 5 bras portedents et largeurs de travail de 4,25 à 7,00 m avec 6 bras portedents par toupie, sur demande avec changement de la position de travail en position de transport.

Turboandaineurs avec largeurs de travail de 2,90 à 3,30 m et 7 à 10 fourches à 4 dents.

- Nouvelles griffes à bras hydrauliques Kiwa avec force de levage de 750 kg, à rotation sans fin, treuil de cabestan double ou mécanisme de levage du bras, translation et largeur de travail jusqu'à 26 m. **Aebi & Co SA, Berthoud**

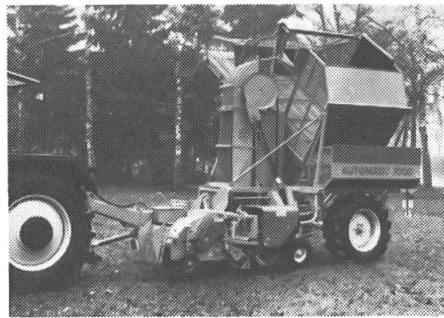
Ordinateur pour tracteurs

L'instrument digital de mesure Tachotron TZ 84 est un appareil de conception inédite pour tracteurs. Il indique la vitesse et la distance et remplace le TT 84. Le TZ 84 est en plus équipé d'une sonde et d'une bague-aimant supplémentaire qui indique le nombre des tours de prise de force. Il remplace donc aussi le TDZ 87.

Il faut relever la grande luminosité des indications digitales facilitant la lecture. Le boîtier robuste en aluminium et le bouton de manipulation n'ont pas été changés.

L'ordinateur de tracteur TC 89 indique la superficie des terres traitées. Le nouvel appareil est un développement du compteur de surface Profitron PT 85. La commande du TC 89 est nouvelle et se fait à l'aide d'un clavier-membrane à boutons lumineux. Le nouveau TC 89 est équipé soit de la sonde-roue qui a fait ses preuves et qui permet un étalonnage précis à tous moments, soit d'une sonde-radar.

Cette nouveauté se trouve au stand no 2903 de la maison **Agroelec SA, Oberstammheim.**



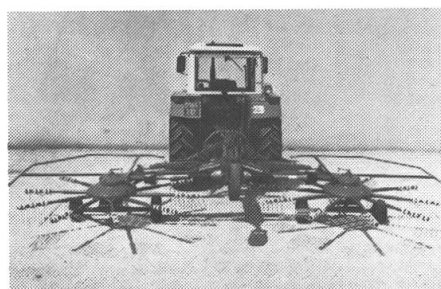
En plus du nettoyage amélioré, l'Automatic 7000 offre aussi une solution pour l'amélioration de la qualité du décolletage même à grand vitesse de travail, grâce au système hâcheur-nettoyeur-scalpeur.

La nouvelle conception du châssis, une vision d'ensemble améliorée, des entraînements faciles d'entretien, une maintenance plus agréable sont d'autres détails importants de l'Automatic 7000. Le poids de la machine relativement faible associé à des pneumatiques de grande dimension n'exigent qu'un effort de traction réduit. L'Automatic 7000 dispose d'une trémie avec 3,5 to de contenance. Accouplement à la bouche d'attelage, direction automatique, essieu directionnel, essieu réglable pour modifier la charge sur le timon ainsi que vidange de la trémie par embrayage électromagnétique font partie de l'équipement de série.

En raison de son rapport rendement-prix avantageux, l'Automatic 7000 représente une véritable solution économique d'avenir pour la mécanisation particulière des exploitations agricoles.

Matra Zollikofen

Hit-Parade des machines de fenaison Pöttinger



La famille des faneuses Hit s'agrandit de 2 modèles, car les tracteurs-faucheurs et les faucheuses deviennent de plus en plus des machines universelles et sont utilisés pour les travaux très divers. C'est spécialement pour ce genre de tracteurs qu'une faneuse légère, la Hit 40 H courte, arrive sur le marché. Cette faneuse rotative a un attelage fixe plus court.

Pour les grands domaines 2 nouveaux modèles sont à disposition: la Hit 64 avec 6,10 m et la Hit 79 avec 7,60 m de largeur de travail. Les 2 modèles sont équipés de série de l'attelage pivotant et les bras extérieurs sont relevables hydrauliquement pour les déplacements sur route.

Cat 186, la faucheuse à tambours moderne qui s'adapte parfaitement au sol, conçue pour les conditions en Suisse. Caractéristiques principales: largeur de travail 1,85 m, patins réglables en hauteur en continu, nouvelle sécurité. Conditionneur large de 95 ch et encore plus efficace, l'entraînement étant reçu latéralement. Nouveau: faucheuse frontale CAT 270 F avec une largeur de travail de 2,70 m.

Les giro-andaineurs Top sont larges au travail, mais étroits au transport. Traitement qui ménage le fourrage, formation d'un andain bien délimité et ratissage soigné. Les bras portedents démontables contribuent à la sécurité du trafic et permettent de gangner de la place lors de remisage.

Ces nouveautés se trouvent à l'AGRAMA au stand de la maison **Rapid SA, Dietikon.**

Ford à l'AGRAMA 89

Les nouveaux tracteurs de la série 20 de Ford New Holland

Ford New Holland présentera, lors de l'AGRAMA, sa nouvelle série 20. Cette nouvelle série et la première à avoir été mise au point et construite selon les normes de la «Society of Automotive Engineers – SAE» (Société des Ingénieurs en Automobile).

Automatic 7000 – la nouvelle décolleteuse-arracheuse à trémie monorang de Kleine

Un point particulièrement important du développement a été l'amélioration du nettoyage des betteraves. L'Automatic 7000 avec le nouveau groupe d'arrachage à oscillations latérales haute fréquence et convoyeur-nettoyeur intégré représente une solution technique qui permet une réduction significative de la part de terre, en comparaison avec les systèmes connus jusqu'à maintenant. Des essais pratiques importants ont montré que même dans les conditions de récolte les plus difficiles, on obtient un nettoyage intensif tout en ménageant les betteraves.



C'est l'une des raisons pour lesquelles ces modèles se caractérisent par un confort élevé et un agrément d'utilisation optimal. Ces véhicules furent ainsi conçus selon les dernières connaissances en matière d'ergonomie. Ainsi, les pédales, les manettes et autres instruments ne sont pas seulement «accessibles», mais ils sont positionnés de manière fonctionnelle. Les tracteurs suivants sont actuellement disponibles en Suisse:

- 1220 Tracteur doté d'un moteur à trois cylindres de 16 ch et d'une transmission hydrostatique.
- 1720 Tracteur équipé d'un moteur économique, à trois cylindres et développant 26 ch et d'une boîte mécanique 24/8.
- 2120 Puissant tracteur polyvalent que rien n'intimide! Il est pourvu d'un moteur Diesel à quatre cylindres de 40 ch, d'un contrôle hydraulique d'effort et d'une pompe hydraulique à haut débit. S'y ajoute encore une transmission synchronisée 12 x 12 à inverseur de marche ou une boîte mécanique 24/8.

La série 10 s'élargit de deux nouveaux modèles disposant d'un rapport poids/puissance idéal d'environ 40 kg/ch.

- 7810 Modèles équipé d'un moteur à six cylindres de 98 ch et de vitesse enclenchables en charge (Dual Power).
- 4610 Modèle à moteur turbo de 70 ch équipé d'une boîte synchronisée 12/4 vitesses.

Ces tracteurs seront présentés pour la première fois lors de l'AGRAMA.

Au fait, saviez-vous que les tracteurs Ford sont proposés à prix nets depuis 1984?

Vous trouverez ces nouveautés à l'AGRAMA 89 au stand no 101, halle 1 de la **Ford Motor Company**.

Version basse de la cabine confort XL



Beaucoup d'agriculteurs doivent se priver d'une cabine confort dû à la hauteur totale. CASE-IH a résolu ce problème avec l'introduction d'une version basse de la cabine confort XL. Elle est 22 cm plus basse que la version normale. Les ingénieurs ont réalisé cette solution sans aucune perte de confort. La cabine basse offre également la technique XL comme par exemple l'entraînement quatre-roues-motrices électro-hydraulique, Sens-o-draulic etc.

Le programme des moissonneuses-batteuses est représenté par une batteuse Danta avec son deuxième nettoyage exclusif et son système électronique de contrôles Unicontrol. Une nouveauté pour la Suisse est la moissonneuse-batteuse Case-IH Axial-Flow équipée de la barre de coupe flexible, modèle 1020. Celle-ci se distingue tout spécialement par sa coupe très basse (hauteur de coupe de moins de 25 mm) et son adaptation aux dénivellations du terrain sur toute sa largeur – la barre de coupe a une flexibilité de 15 cm.

Mengele présente une récolteuse-hacheuse SF-7000 de 435 CV, 4 x 4, la plus puissante récolteuse du monde et la nouvelle autochargeuse surbaissée LW-328 Garant avec le système de coupe unique où l'on peut sélectionner le nombre de cou-

teaux par levier. L'ameneur Garant garantit du fourrage non abîmé.

Galignani expose le modèle balles rondes 9520, la presse à balles rondes la plus vendue en Suisse depuis deux ans et le nouveau modèle RB-22 avec le pick-up exclusif à 2,0 m de largeur. La largeur de ramassage est aussi le point remarquable des presses conventionnelles de Galignani.

De la maison JF nous exposons la nouvelle gamme de machines de fenaison. La faucheuse-conditionneuse CM-1900-LC, relevable hydrauliquement est prévue pour les tracteurs à partir de 50 CV. Tous les andaineurs possèdent des bras amovibles et les pirouettes sont équipées d'un réglage d'inclinaison des toupies.

Il y a donc un grand nombre de nouveautés et nous nous réjouissons de vous saluer personnellement sur notre stand à l'AGRAMA.

Rohrer-Marti AG, Regensdorf

La nouvelle génération IN-trac

incarne l'idée Trac, à savoir:

- 4 roues égales
- 3 zones pour adaptation d'outils
- une importante garde au sol
- un grand confort de conduite avec disposition optimum des commandes.



Cette année a débuté la production en série des IN-trac, types 6.30 et 6.60. L'IN-trac est équipé d'une cabine frontale facilement basculable à l'avant pour les travaux d'entretien et de réparation. Par la disposition de la cabine, il résulte une plus grande place permettant le montage des agrégats.

Grâce à l'excellente visibilité, en particulier sur la zone de montage frontale, le montage des équipements est facilité et le rendement de travail en est ainsi amélioré.

Les deux IN-trac sont équipés du célèbre moteur Diesel Deutz avec refroidissement à air d'une cylindrée de 6 l; le moteur du modèle 6.60 est équipé du turbo.

Toutes les vitesses et groupes de sélection sont entièrement synchronisés et, à l'aide du groupe enclenchable en charge Powermatic, le passage des vitesses se fait sans interruption de puissance pour un rendement horaire plus élevé.

Par la grande capacité de charge de l'essieu avant et la puissance du relevage hydraulique, il est également possible de monter et d'entraîner de gros agrégats à l'avant comme par ex. une arracheuse à betteraves 6 rangs ou une faucheuse-ensileuse à maïs 4 rangs. La répartition du poids 50/50 autorise une puissance de traction qui assure la meilleure protection du sol avec une adhérence maximum tout en maintenant la force de rendement élevée.

Les deux modèles IN-trac rationalisent les conditions de travail actuelles et ouvrent de nouvelles possibilités vers des méthodes de travail économiques et rationnelles et complètent d'une manière significative le programme MB-trac de 9 modèles allant de 68 à 156 CV.

Vous trouverez le IN-trac à l'AGRAMA, au stand de la maison **Robert Aebi SA Zurich**.

Une première à l'AGRAMA: Tracteurs Hürlimann largeur 1000 mm pour la viticulture

Hürlimann présente pour la toute première fois des tracteurs vigneron. La présentation des deux nouveaux modèles se fera en première suisse lors de l'AGRAMA 89.

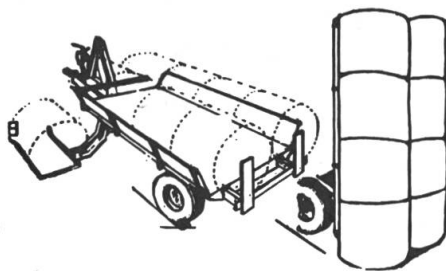
Les tracteurs H-361 V (60 CV) et H-476 (75 CV) seront tous deux livrables dans la largeur minimale de 1000 mm. Les deux types disposent d'une boîte à 16 vitesses avec in-



verseur, autrement dit 16 vitesses avant et 16 vitesses arrière.

La hauteur avec cabine originale protégée contre le brouillard de pulvérisation est de 2010 mm. Les autres caractéristiques correspondent aux versions Frutteto plus larges. Les deux nouveaux tracteurs vigneron seront livrables dès mars 1989.

Chargeuses automatiques de balles rondes



Une véritable merveille pour le chargement, le transport et le déchargement de huit balles rondes et ceci par une seule personne et au moyen d'un seul tracteur. Le chargement se fait sans s'arrêter et en quelques 4 à 6 minutes les huit balles sont rangées sur la remorque et prêtes au transport vers le lieu de stockage. A la ferme, en moins de deux minutes, 2 rangées de 4 balles peuvent être déposées verticalement si la hauteur le permet, ou glissées simplement par l'arrière à terre pour être reprises ensuite par votre système habituel de manutention. En option, cette chargeuse de balles-rondes est équipée de ridelles pour être transformée en un instant en remorque agricole à basculement arrière d'une capacité de 6,5 m³ / 5 tonnes de charge utile et qui vous permettra ainsi de l'utiliser toute l'année.

Son équipement est complet selon LCR et son prix très attractif correspond à celui d'un bon chargeur frontal. Cette nouveauté est présentée à l'AGRAMA, halle 15, stand 1516 par la maison **Hämmerli & Cie SA, Nyon**.

Nouvelle pompe – deux pistons à double effet à bain d'huile

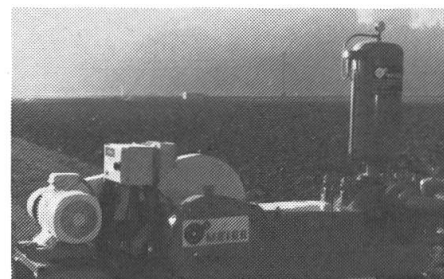
Notre nouvelle pompe «Ächerli Type H – 303-0 – S 1» – deux pistons à double effet à bain d'huile tient compte de toutes les exigences. Elle produit un débit constant de 800 l/min de purin ou 1000 l/min d'eau. Notre pompe est capable de fournir une telle puissance des années durant.

Grâce aux cylindres d'acier chromé dur montés en série qui l'équipent, son entretien est minime et de plus elle est protégée contre la marche à sec.

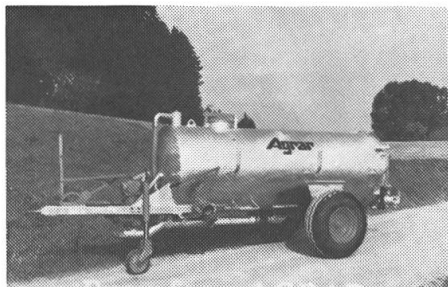
Avec son corps très résistant en fonte sphérolitique, elle parvient à une hauteur de refoulement pouvant atteindre 250 m. Equipée de la télécommande à distance alliée à sa très grande capacité d'épandage, elle est l'outil idéal pour ce travail qui peut être exécuté par un seul homme.

Les pompes à pistons Ächerli – produit suisse de première qualité issu de plus de 50 ans d'expérience dans la construction de pompes, sont sans défaillance, éprouvées et économiques. Le test FAT le démontre: Aucune autre pompe ne peut parvenir avec aussi peu d'énergie à élever autant de purin plus haut que notre pompe à deux pistons à double effet.

Cette pompe est en démonstration à l'AGRAMA sur le stand **Hans Meier SA, anciennement Ächerli, Reiden**.



Nouvelle citerne à haute pression



La nouvelle citerne à haute pression avec la pompe centrifuge aspirante présente des plus grandes possibilités d'emploi surtout dans des régions montagneuses et dans les cultures. Si on sert pour la distribution la buse latérale pour distribution agrandie à commande hydraulique ou la buse normale ou à distribution large, – ou les tuyaux ou l'enrouleur de tuyaux: les 10 bars de la pompe centrifuge aspirante garantissent un très haut rendement. Grâce à une construction spéciale, la pompe est largement protégée contre les corps étrangers ou contre la marche à sec. Diverses grandeurs de citernes sont à disposition.

Le visiteur de l'AGRAMA trouve cette nouvelle construction au stand no 1502 chez **Agrar SA, Wil.**

Nouveau programme d'atomiseur

La maison danoise Hardi, spécialisée dans la pulvérisation et représentée en Suisse par la maison Haruwy, Romanel, étend le programme du secteur atomiseur.

Une gamme complète d'atomiseurs avec turbine axiale vient compléter la gamme déjà appréciée et connue des atomiseurs à turbine radiale.



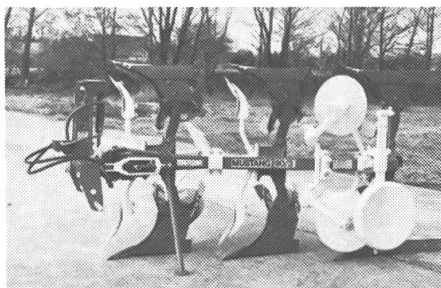
Les atomiseurs avec turbines axiales permettent un plus grand volume d'air pour les cultures d'arbres fruitiers espacées et hautes.

Dans l'équipement standard du type LS, nous trouvons inclus la pompe haute pression, armature à un levier, des jets doubles avec position arrêt, incorporateur de produit, turbine à 2 vitesses avec hélices réglables, sortie d'air réglable.

Le programme comprend des traînées et des portées avec différentes contenances de cuves. Ils vont être exposés à l'AGRAMA.

Haruwy, Romanel

Charrue à retournement hydraulique



Le développement de cette nouvelle construction vise essentiellement une augmentation de rendement, une diminution des coûts de production et de l'usure.

- Plus de réglage du point de traction. Le point de traction idéal est déterminé par la conception
- 10% d'économie de carburant par le déplacement vers l'arrière du point de traction
- Usure réduite
- Réglage classique du point de traction possible en tout temps

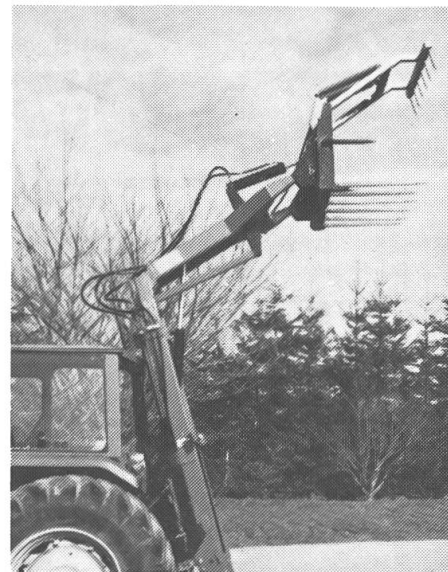
Les charrues équipées du système SLV acquièrent en outre l'avantage de la largeur de travail variable:

- Qualité de labour optimale
- Utilisation de la pleine puissance du tracteur
- Economie de carburant
- Labour total possible jusqu'en bordure de parcelle
- Labour de détours
- Redressement de courbes
- Adaptation automatiques des rasettes et de la roue-support.

Le nouveau programme Krone-Mustang offre un large éventail de variantes, à commencer par le retournement simple ou double effet jusqu'aux nombreux types de versoirs, rasettes, coutres et socs.

Allamand SA, Morges

TX 1600 – un chariot élévateur et un chargeur universel



Le chargeur Farmi TK 1600 a tous les avantages d'un chariot élévateur et d'un chargeur universel. Le levage vertical est effectué près du tracteur jusqu'à une hauteur de 1,50 m. Ainsi le levage se fait en toute sécurité.

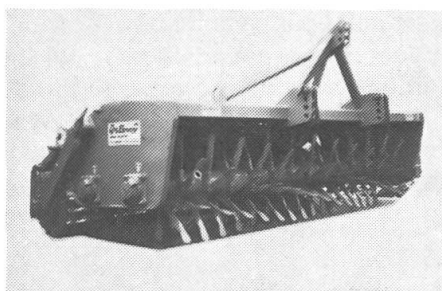
Pour lever jusqu'à 3,60 m de hauteur, on met la fonction de chargeur hydraulique.

Cette nouveauté se trouve à l'AGRAMA, halle 36, au stand no 3609 de la maison **Ad. Bachmann SA, Tägerschen.**

Dyna-Drive: Cultivateur de surface rotatif sans prise de force

Le Dyna-Drive est une machine sans prise de force muni de 2 rotors dentés, dont le premier entraîne le second trois fois plus vite au moyen d'une chaîne double.

- Déchaumage avec ou sans paille hâchée.



- Préparation de semis après labour ou chisel.
- Semis d'engrais vert et de petites graines en un passage.

Travail idéal pour lutter contre l'érosion, machine robuste, peu d'usure, rendement élevé.

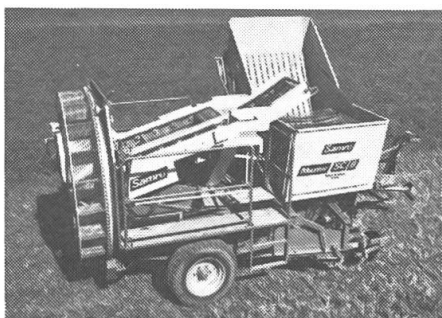
Cette nouveauté se trouve à l'AGRAMA au stand de la Maison **René Bovay SA, Atelier mécanique, Demoret** (Importateur pour la Suisse).

Samro Master – nouvelle récolteuse de pommes de terre et autres tubercules

Nouvelle récolteuse combinée utilisable en semi-déporté ou déporté, de moyenne taille, pour l'arrachage de pommes de terre et autres tubercules.

La machine a été développée à la base de la Samro Offset, du nouveau cheval de bataille de la gamme Samro.

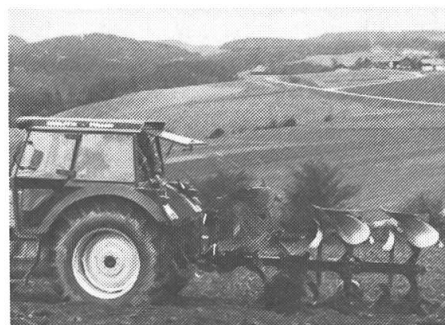
Caractéristiques: Chaîne crible extrêmement plate et de largeur de 65 cm – distance entre les roues 2,10 m – tous les entraînements sont hydrauliques et réglables à continu par bloc distributeur ou régulateurs – benne à fonde mouvant ou benne basculante, toutes les deux avec contenu de 1600 kg – table de visite à chaînes caoutchoutées – tapis épierreur et émotteur avec grattoir



rotatif – précalibrage arrière avec 4 rouleaux – rouleaux déterreurs avant sur la table de visite – défanage par tambour gommé avec doigts défanneurs ou par élévateur à tétines – timon et essieu directionnels à commande indépendante – indicateur de trace – traction forcée de l'entraînement de la chaîne crible – pneus 10,50 x 18 – chaîne crible vulcanisée de 50% ou 100% – élargissement de plateforme pour les sacs de grenaille – diabolos flottant – feux 12 V avec câble et fiche – commande électromagnétique sur demande.

Vous verrez ce modèle à l'AGRAMA pour la première fois sur le stand de **Samro Bystronic Machines SA**, halle 15, stand 1519. Nous vous présenterons une Master Farmer B et une Master SCRBK.

Ott machines agricoles SA



Au stand 1508 dans le halle 15, la maison Ott machines agricoles SA expose la première fois, en plus des autres machines éprouvées, les appareils suivants:

La nouvelle gamme de charrues Ott Permanit: un grand succès cette année

Elles sont munies de sécurité semi-automatique ou de sécurité Non-Stop.

Chaque charrue Ott Permanit possède un accouplement rapide, un réglage du point de traction, et une résistance extrêmement élevée de l'acier Permanit (limite de rupture jusqu'à 380% plus élevée).

La charrue Non-Stop Ott Permanit M 950 ST a une sécurité de la 3^{ème} génération qui commande la force

de déclenchement d'une façon optimale. Cela permet un labourage sans problèmes dans les terres très lourdes et un ménagement efficace de la charrue et du tracteur.

Chaque charrue Ott Permanit peut être équipée de différents corps de charrue et demande très peu de force de traction.

Rouleau Packer frontal à ergots Köckerling

Ce rouleau frontal provoque un tassement régulier et un ameublissement optimal de la terre grâce à sa nouvelle construction.

Semoir de combinaison Ott DMA

Ce semoir d'une largeur de 2,5 ou 3 m peut être monté sur des herse rotatives ou des cultirotors. Grâce au montage direct sur la herse, le centre de gravité des deux machines combinées, soit en position de transport ou de travail, s'approche du tracteur. Le huckepack hydraulique n'est pas nécessaire; ce qui diminue le poids davantage. Ainsi cette machine s'adapte déjà à des tracteurs plus petits.

Le semoir est équipé d'une roue pour semences normales et fines. Il possède un entraînement réglable sans graduations. En plus il peut être équipé d'un système de passages électrique.

Nouvelle adresse: La nouvelle maison suisse indépendante Ott machines agricoles SA a son siège à Zollikofen, Industriestrasse 49, tél. 031 - 57 40 40, à partir du 1.1.1989.

Les pulvérisateurs Rau répondent aux sévères exigences de la réglementation allemande sur la protection des plantes

Les nouveaux pulvérisateurs Rau Sprimat D2 sont apparus sur le marché à la fin de l'automne 1987 et ce sont fait largement apprécier dans la première campagne de traitements. Ils répondent également aux très sévères exigences de la réglementation allemande sur la pro-



tection des plantes. Ils garantissent par exemple un vidage complet grâce à leur forme de construction avantageuse avec indicateur de niveau de remplissage, au système anti-tourbillon du puits d'aspiration, aux agritateurs sécables et au filtre sous pression à nettoyage permanent. Ces pulvérisateurs peuvent également être équipés de réservoirs séparés de lavage et de rinçage.

Le Multicheck Rau, une innovation qui permet la surveillance électronique de la vitesse d'avancement et du débit de la pulvérisation.

Service Company SA, Dübendorf

Panneau Thermodek-Extra, en combinaison avec du béton

Les panneaux spéciaux Thermodek conviennent pour une isolation thermique simple et rationnelle dans l'industrie et l'agriculture. Le noyau isolant en mousse dure de Polystyrol de haute qualité est collé avec la couche de finition par une colle à l'épreuve de l'eau. Le couche de finition unilatérale se compose d'un

panneau cellulosique d'environ 3,5 mm d'épaisseur lié au ciment et exempt d'amiante. Ce panneau cellulosique est teinté en brun clair dans la masse; il respire et protège en outre le noyau contre la vermine, les dommages mécaniques et les souris. Les panneaux supportent sans autre le jet d'un appareil de nettoyage à haute pression. La pose des panneaux en fond de coffrage permet d'éviter tout autre travail de montage et d'économiser du matériel de fixation. La liaison avec le béton est irréprochable grâce à des gorges d'ancrage fraisées.

Pour de plus amples informations, prière de réclamer un échantillon et notre prospectus spécial ou notre assistance gratuite et sans engagement de votre part.

Cette nouveauté se trouve à l'AGRAMA au stand no 3108, halle 31 de la maison **Globogal SA, Lenzburg**.

La nouvelle Reform 416 confort avec roues directrices

Il a été beaucoup écrit sur le confort d'utilisation de la Reform 416. Nouveauté particulière, ses roues directionnelles. La disposition bien pensée des leviers de commande avec transmission hydraulique assure une conduite toute en finesse sans effort et évite les retours de maches. Son comportement, même dans les plus mauvais terrains est excellent. La Reform 416 est aussi livrable en exécution communale «416 K». Elle se différencie essen-

tiellement par sa boîte de vitesses à 4 rapports avant et arrière, qui en fait une machine polyvalente et fiable pouvant servir pour tous les systèmes de fauchage, pour la faneuse, la balayeuse, la lame ou fraise à neige. **Agromont SA, Rotkreuz**

Nouveau Metrac 2003 avec barre de coupe rotative

Le Metrac 2003 introduit sur le marché au printemps 1988 a obtenu un très grand succès. Ses qualités, telles que sa direction hydraulique sur les quatre roues (enclenchable sur les roues avant seulement ou en position «démarche du chien») son rayon de braquage très court sont les principaux atouts de son grand succès. Une barre de coupe rotative de 1,90 m de largeur est offerte au choix et complète ainsi l'éventail des accessoires disponibles.

Agromont SA, Rotkreuz

Appareil pour clôtures électriques



La société Früh-Maschinenbau AG, Münchwilen, lance sur le marché un nouvel appareil pour l'installation des clôtures électriques. Jusqu'à quatre fils peuvent être enroulés ou déroulés en même temps. Un accouplement patinant assure la tension uniforme du fil.

Agrama, halle 28, stand 2807

