

Zeitschrift: Technique agricole Suisse
Herausgeber: Technique agricole Suisse
Band: 51 (1989)
Heft: 9

Rubrik: Résultats d'une enquête sur les tracteurs

Nutzungsbedingungen

Die ETH-Bibliothek ist die Anbieterin der digitalisierten Zeitschriften auf E-Periodica. Sie besitzt keine Urheberrechte an den Zeitschriften und ist nicht verantwortlich für deren Inhalte. Die Rechte liegen in der Regel bei den Herausgebern beziehungsweise den externen Rechteinhabern. Das Veröffentlichen von Bildern in Print- und Online-Publikationen sowie auf Social Media-Kanälen oder Webseiten ist nur mit vorheriger Genehmigung der Rechteinhaber erlaubt. [Mehr erfahren](#)

Conditions d'utilisation

L'ETH Library est le fournisseur des revues numérisées. Elle ne détient aucun droit d'auteur sur les revues et n'est pas responsable de leur contenu. En règle générale, les droits sont détenus par les éditeurs ou les détenteurs de droits externes. La reproduction d'images dans des publications imprimées ou en ligne ainsi que sur des canaux de médias sociaux ou des sites web n'est autorisée qu'avec l'accord préalable des détenteurs des droits. [En savoir plus](#)

Terms of use

The ETH Library is the provider of the digitised journals. It does not own any copyrights to the journals and is not responsible for their content. The rights usually lie with the publishers or the external rights holders. Publishing images in print and online publications, as well as on social media channels or websites, is only permitted with the prior consent of the rights holders. [Find out more](#)

Download PDF: 05.02.2026

ETH-Bibliothek Zürich, E-Periodica, <https://www.e-periodica.ch>

Résultats d'une enquête sur les tracteurs

H. Ammann et E. Stadler, FAT

Depuis de nombreuses années, le tracteur agricole joue un rôle primordial en tant que moyen de traction et de transport. En Suisse, environ 4000 nouveaux tracteurs sont mis en service chaque année, ce qui représente une valeur entre 150 et 200 millions de francs.

Ce ne sont pourtant pas seuls les frais d'investissement qui importent, mais tout autant les frais courants et les conditions opérationnelles. Il s'agit là de questions auxquelles nous cherchons à répondre dans le cadre d'un projet que la section «Génie rural» a commencé voilà quatre ans.

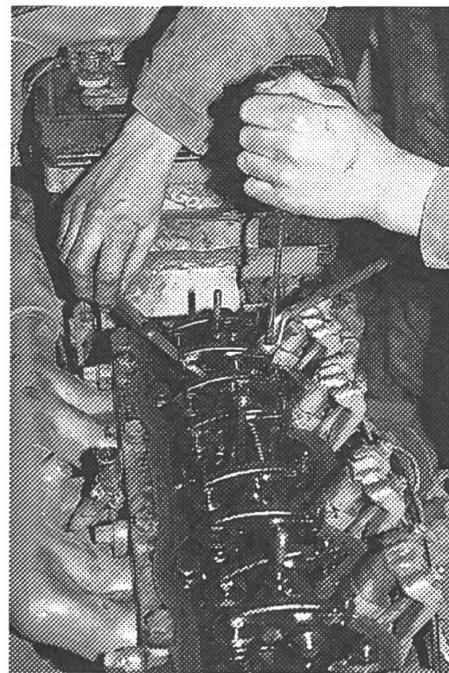
rant, avant tout de carburant Diesel;

- l'entretien ainsi que
- les conditions opérationnelles des différentes exploitations.

L'enquête a débuté en 1984. Jusqu'à présent, les résultats de 32 tracteurs avec un total de 36'698 heures de travail ont été enregistrés.

Degré d'utilisations des tracteurs

Au début de l'enquête, l'âge des tracteurs allait de l'état neuf jusqu'à 27 ans. L'âge moyen était de 7,9 ans; il s'agissait donc de véhi-



L'entretien des machines fait soi-même, économise sinon du temps au moins de l'argent. La photo a été prise lors d'un cours ASETA.

Tableau 1: Degré d'utilisation annuel des tracteurs

Spécifications	2 roues motrices	4 roues motrices
Nombre de tracteurs	15	17
Total des années contrôlées	42	36
Degré d'utilisation moyen	418 h	547 h
Limites du degré d'utilisation	179 - 707 h	99 - 858 h

Principe et bases de l'enquête

L'enquête se déroule dans une série d'exploitations agricoles sélectionnées; elle a essentiellement pour objet:

- le degré d'utilisation annuel des tracteurs (selon des unités de temps standard);
- le genre de réparations et leur coût;
- la consommation de carbu-

Tableau 2: Degré d'utilisation moyen par ha de SAU dans différents groupes d'exploitations (y compris les zones de montagne et la zone préalpine des collines)

Genre d'exploitation	Nombre d'exploitations	h/ha de SAU
Exploitations fourragères	2	26,6
Exploitations fourragères avec grandes cultures	4	35,7
Exploitations fourragères avec culture fruitière intensive	2	46,6
Exploitations à grandes cultures, spécialement céréales	2	20,0

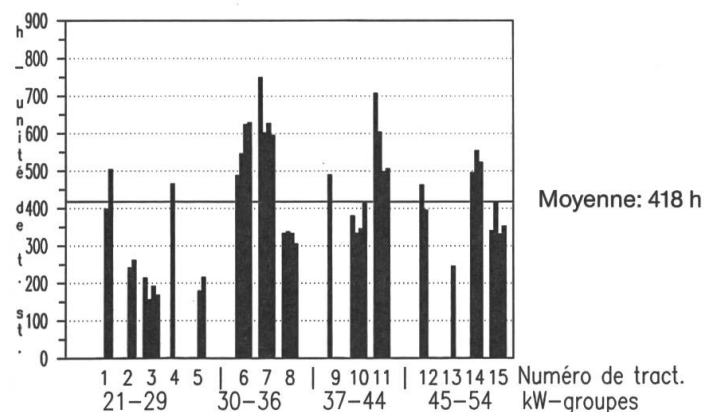


Fig. 1: Degré d'utilisation annuel des tracteurs à 2 roues motrices. Moyenne: 418 h.

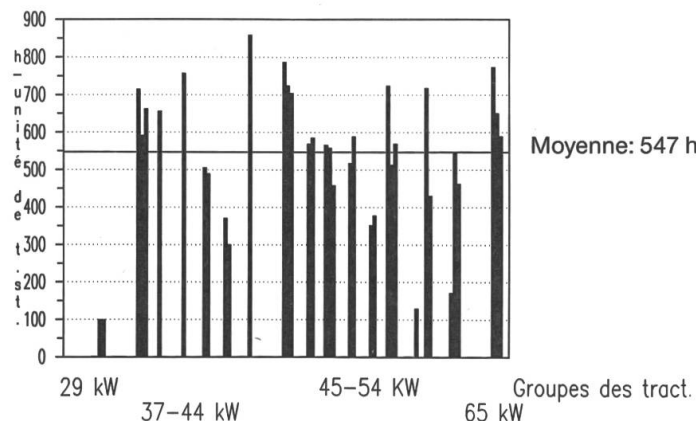


Fig. 2: Degré d'utilisation annuel des tracteurs à 4 roues motrices. Moyenne: 547 h.

cules plutôt neufs. Quatre tracteurs entre 14,5 et 21 ans (âge moyen: 17,5 ans) ont été vendus

au cours des quatre ans de l'enquête.

Les valeurs enregistrées se ba-

sent sur des unités de temps standard. Les différences de degré d'utilisation annuel varient entre 0 et 200 heures.

Tableau 3: Réparations par heure de marche

Groupe de tracteurs	Total des années contrôlées	Heures de marche	Total des réparations Frs.	Réparations par heure Frs.
2 roues motrices:				
21 - 29 kW	11	2993	3464.35	1.16
30 - 36 kW	12	6168	6928.45	1.12
37 - 44 kW	9	4274	8999.55	2.11
45 - 54 kW	10	4112	9180.10	2.23
Total	42	17'547	28'572.45	1.63
4 roues motrices:				
21 - 29 kW	2	198	2257.45	11.40
37 - 44 kW	10	5900	12'340.15	2.09
45 - 54 kW	20	11'041	36'615.95	3.32
65 - 74 kW	3	2012	4762.70	2.37
Total	35	19'151	55'976.25	2.92
Ensemble des tracteurs	77	36'698	84'548.70	2.30

Tableau 4: Décomposition des réparations

Lieu de réparation	Travail Frs.	%	Matériel Frs.	%	Total Frs.	%
Atelier	12'871	15	40'305	48	53'176	63
Exploitation même	6'566	8	24'806	29	31'372	37
Total	19'437	23	65'111	77	84'548	100

Réparations

Les enregistrements détaillés des agriculteurs permettent de fournir une vue d'ensemble du genre et de l'importance des réparations.

Il est intéressant d'apprendre dans quelle mesure les agriculteurs osent entreprendre les réparations eux-mêmes.

Les factures détaillées concernant les réparations permettent de différencier les travaux effectués par l'agriculteur et ceux dont un atelier était chargé.

Entretien

C'est dans ce domaine-là que nous avons constaté les différences les plus importantes par rapport aux montants des indemnités (valeurs indicatives) publiés par la FAT. Selon les enregistrements, les tracteurs utilisés sont faciles à entretenir. En effet, le temps exigé pour ces travaux est très modeste (environ 0,015 heures de travail par heure de marche).

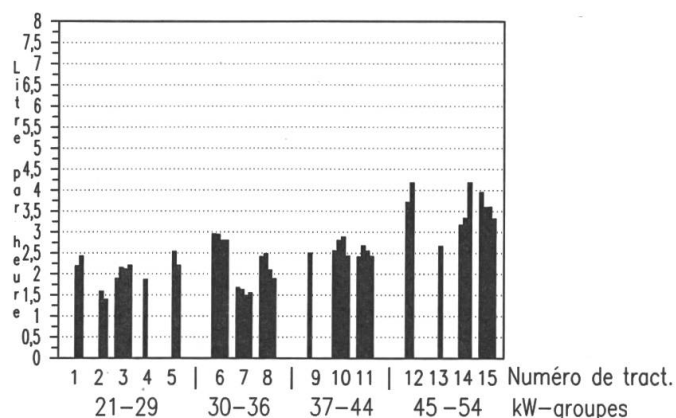


Fig. 3: Consommation de carburant Diesel par heure de marche (tracteurs à 2 roues motrices).

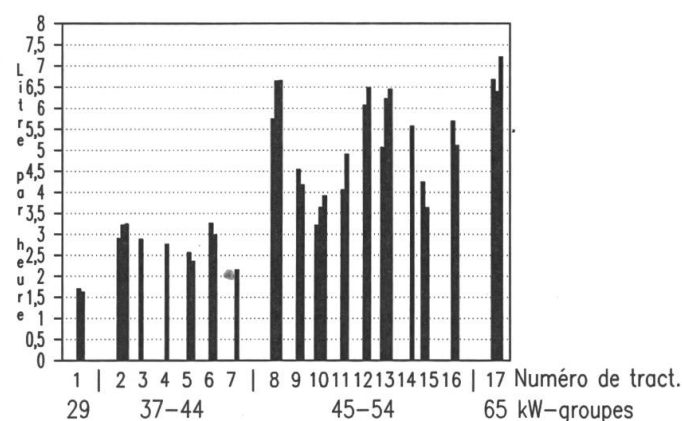


Fig. 4: Consommation de carburant Diesel par heure de marche (tracteurs à 4 roues motrices).

Tableau 5: Consommation de carburant Diesel par ha de SAU

Genre d'exploitation	Nombre d'exploitations	Consommation par ha de SAU
Exploitations fourragères	2	90,0 l
Exploitations fourragères avec grandes cultures	4	106,4 l
Exploitations fourragères avec culture fruitière intensive	2	122,1 l
Exploitations à grandes cultures, spécialement céréales	2	101,6 l

Consommation de carburant

A cet égard, le carburant Diesel constitue le facteur principal.

Traction intégrale

Une partie des tracteurs a été examinée par rapport au temps d'utilisation de la traction intégrale.

le. Selon les enregistrements faits à ce sujet, la traction intégrale était en marche pendant 32 – 68% du temps de travail total.

Conclusion

Si les présents résultats ne sont pas un instrument concret facilitant le choix d'un nouveau tracteur, ils fournissent toutefois une vue d'ensemble des conditions opérationnelles ainsi que de quelques caractéristiques des tracteurs examinés.

Manifestations des sections Fribourg et Vaud

Date	Lieu	Manifestation	Organisation/Remarque
20 juillet	Bellechasse FR	Démonstration sur les travaux du sol	Section Fribourg
20 août 1989	Ependes/VD	Gymkhana Patronage AVPT	Société de jeunesse sous patronage de la section vaudoise Inscription: Thierry Voutaz Tél. 024 - 35 15 13