

Zeitschrift: Technique agricole Suisse
Herausgeber: Technique agricole Suisse
Band: 50 (1988)
Heft: 7

Artikel: Causes de réforme pour les vaches laitières
Autor: Mollet, Christian
DOI: <https://doi.org/10.5169/seals-1084918>

Nutzungsbedingungen

Die ETH-Bibliothek ist die Anbieterin der digitalisierten Zeitschriften auf E-Periodica. Sie besitzt keine Urheberrechte an den Zeitschriften und ist nicht verantwortlich für deren Inhalte. Die Rechte liegen in der Regel bei den Herausgebern beziehungsweise den externen Rechteinhabern. Das Veröffentlichen von Bildern in Print- und Online-Publikationen sowie auf Social Media-Kanälen oder Webseiten ist nur mit vorheriger Genehmigung der Rechteinhaber erlaubt. [Mehr erfahren](#)

Conditions d'utilisation

L'ETH Library est le fournisseur des revues numérisées. Elle ne détient aucun droit d'auteur sur les revues et n'est pas responsable de leur contenu. En règle générale, les droits sont détenus par les éditeurs ou les détenteurs de droits externes. La reproduction d'images dans des publications imprimées ou en ligne ainsi que sur des canaux de médias sociaux ou des sites web n'est autorisée qu'avec l'accord préalable des détenteurs des droits. [En savoir plus](#)

Terms of use

The ETH Library is the provider of the digitised journals. It does not own any copyrights to the journals and is not responsible for their content. The rights usually lie with the publishers or the external rights holders. Publishing images in print and online publications, as well as on social media channels or websites, is only permitted with the prior consent of the rights holders. [Find out more](#)

Download PDF: 05.02.2026

ETH-Bibliothek Zürich, E-Periodica, <https://www.e-periodica.ch>



Rapports FAT

Publié par la Station fédérale de recherches d'économie d'entreprise et de génie rural (FAT) CH-8356 Tänikon TG Tél. 052 - 47 20 25

Mars 1988

333

Causes de réforme pour les vaches laitières

Christian Mollet

Les performances des vaches laitières ont considérablement augmenté au cours de ces dernières années. D'une part, grâce aux progrès réalisés dans le domaine de la génétique et d'autre part, grâce à un affouragement et à une garde bien adaptés. La situation agraire actuelle dans le secteur du lait ne permet toutefois aucune augmentation de production. Une amélioration du revenu paysan n'est donc plus concevable que par une compression des coûts de production. Où pourrait-on les diminuer sans risquer des pertes de rendement? Un gain direct et incontestable consiste à répartir les coûts des bovins d'élevage sur une période de production utile plus longue des vache laitières; pour autant toutefois que celle-ci ne provoque pas de diminution de la performance. L'enquête qui suit décrit les différentes causes de réforme et l'âge des vaches réformées. Dans cet article, nous n'avons pas pu tenir compte de questions techniques ou du domaine des systèmes de garde de bétail.

tances extérieures pouvaient aussi inciter l'agriculteur à vendre la bête à la boucherie, par exemple un dépassement du contingentement laitier, suffisamment de progéniture, une campagne d'éliminations, une sélection plus sévère, le manque de fourrage ou de place sans faire appel à toutes les possibilités existantes, par exemple une seconde saillie ou en faisant appel à un vétérinaire.

Les bases de l'enquête

Pour ce faire, nous avons travaillé avec 55 «exploitations contrôlées par nos soins», de 1980 - 1985 (la durée des tests variait de cas en cas.) Notre choix n'a pas été basé sur des critères de tests spécifiques, mais nous sommes partis de différents systèmes de stabulation, de différents effectifs et de différents niveaux de production laitière. Une certaine mutation

des exploitations contrôlées par nos soins était inévitable.

L'inventaire déjà existant du bétail permettait d'établir très exactement le nombre de bêtes réformées dans les différentes exploitations. Il semble toutefois, qu'il ait été plus difficile pour les agriculteurs d'établir les critères de la dite réforme, car, à part les cas d'urgence, différents facteurs pouvaient y contribuer. Les agriculteurs avaient la possibilité d'indiquer une deuxième raison pour la réforme, mais apparemment ils l'ont peu utilisée. Des circons-

Les analyses de l'enquête

Dans les statistiques qui ont suivi l'enquête, il n'a pas été tenu compte des bêtes éliminées pour la reproduction ou autre réforme positive, mais seulement des réformes à conséquences négatives. Les exploitations contrôlées par nos soins n'ayant pas été choisies spécifiquement pour ces tests, nous n'avons pas analysé en détail chaque réforme individuelle. Nous ne pouvons donc pas conclure sur d'éventuelles interrelations. Les facteurs d'influence sont tellement multiples, que



Fig. 1: La fertilité des bêtes contribue au succès d'une étable à bovins.

Foto: J. Troxler, FAT

le fractionnement nécessaire n'aurait pas donné d'indications représentatives.

La fertilité

Une des causes de réforme la plus fréquente est celle des problèmes de gestion. Les facteurs qui influent sur la gestion sont multiples. Cela va de la capacité d'observation de l'agriculteur, en passant par l'affouragement, le type de stabulation, la performance et la persistance de la courbe de celle-ci et, l'hérédité ainsi que la fécondité du sperme du taureau et de la longévité de l'embryon. D'après les indications données dans les publications spécialisées (1), (2), les sociétés d'élevage et les centres universitaires s'occupent très sérieusement de ce problème. La multitude des points traités dans les questionnaires sur la fertilité prouvent de façon évidente sa complexité.

Structures d'exploitation:

Données d'ordre général:

- nombre d'exploitations	55
- nombre d'années d'exercice (exploitations x années)	219
- nombre de vaches à l'étable (total des journées d'affouragement/365)	4447 têtes
- vaches réformées (sans tenir compte des vaches prévues pour l'élevage ou autre réforme positive)	1094 têtes
- effectif moyen	20,3 vaches
- production laitière moyenne (selon les relevés de comptabilité)	5130 kg

Systèmes de stabulation:

Nombre d'exploitations

- longueur des couches jusqu'à 160 cm, fumier solide	4
- longueur des couches jusqu'à 160 cm, fumier liquide	13
- longueur des couches de plus de 160 cm, fumier solide	25
- longueur des couches de plus de 160 cm, fumier liquide	3
- boxes à autoverrouillage	1
- couchettes à caillebotis	1
- couchettes avec sol perforé	2
- couchettes, évacuation du fumier mécanique	3
- divers	3
	<u>55</u>

Stabulation ou pâturage:

Nombre d'exploitations

- garde constante à l'étable	4
- pâturage au printemps ou en automne	15
- pâture allant du printemps jusqu'en automne	36
	<u>55</u>

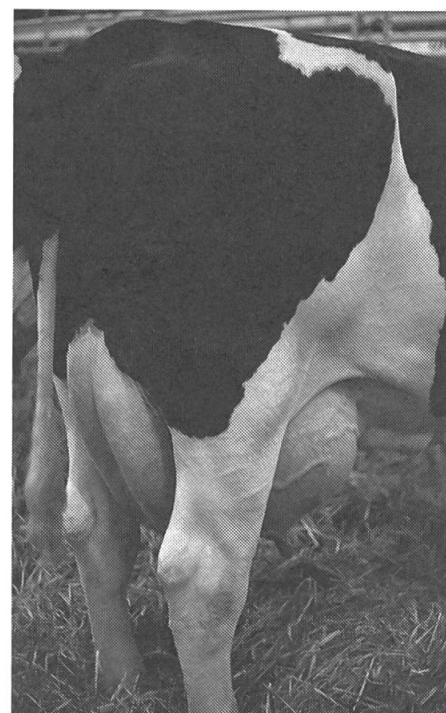


Fig. 2: Avec la vache actuelle, hautement sélectionnée, le risque de blessure et donc de pertes de performance est élevé.

Foto: P. Jakob, FAT

Raisons des réformes	Nombre de vaches	% 1)	% 2)	moyenne d'âge, en années
1. Reproduction	336	30,71	7,56	6,48
1.1 problèmes de gestion	306	27,97		
1.2 problèmes de mise bas	29	2,65		
1.3 divers	1	0,09		
2. Performances	323	29,52	7,26	4,87
2.1 production laitière insuffisante	286	26,14		
2.2 capacité de traite pas satisfaisante	35	3,20		
2.3 divers	2	0,18		
3. Autres réformes	219	20,02	4,93	8,53
3.1 réformes diverses	86	7,86		
3.2 âge avancé	84	7,68		12,27
3.3 IBR/IVP	49	4,48		
4. Mamelles	93	8,50	2,09	7,01
4.1 mammites chroniques, mauvais lait	46	4,20		
4.2 blessures des tétons ou de la mamelle	25	2,29		
4.3 inflammation aiguë de la mamelle	17	1,55		
4.4 divers	5	0,46		
5. Membres	77	7,04	1,73	7,20
5.1 inflammation des ongles	35	3,20		
5.2 carences des membres	33	3,02		7,45
5.3 accident, fractures osseuses, claquage des muscles	9	0,82		
6. Appareil digestif	18	1,65	0,40	5,10
6.1 difficultés de digestion	10	0,92		
6.2 corps étranger	7	0,64		
6.3 divers	1	0,09		
7. Appareil de la circulation et de la respiration	16	1,46	0,36	5,05
7.1 pouls, faiblesses cardiaques	10	0,91		
7.2 maladies des poumons	6	0,55		
8. Désordres métaboliques	12	1,10	0,27	7,19
8.1 paralysie, fièvre vitulaire, acétonémie	9	0,82		
8.2 divers	3	0,28		
1.-8. Total des réformes	1094	100,00	24,60	6,48

1) pourcentage par rapport aux bêtes réformées

2) pourcentage par rapport à l'effectif global (4447 têtes de bétail, selon les indications)

La performance

Parallèlement à l'augmentation du niveau de performance dans l'élevage des bovins, les seuils des exigences de la performance laitière et l'aptitude à la traite a également fortement augmenté. La part des réformes dues à une performance insuffisante est très élevée. Une des explications pourrait être qu'aucune raison de réforme ne dépend autant de facteurs extérieurs (voir

paragraphe «les bases de l'enquête»). Dans ce cas-ci, l'âge des bêtes réformées est pourtant le plus bas, comparé aux autres raisons de réforme; mais, si on ne se basait que sur une performance insuffisante, le seuil de l'âge devrait être encore plus bas.

Autres raisons de réformer

Dans la colonne «raisons diverses» du questionnaire, on y

trouve toutes les raisons qui ne sont pas reprises spécifiquement. Un âge avancé est une notion mal définie. La moyenne d'âge des 84 vaches réformées tourne autour de 12,27 ans, ce qui est considérable, d'autant plus si on note que 4 bêtes sont arrivées à l'âge de 16 ans.

Dans ce domaine, nous avons espéré des indications complémentaires de la part de l'agriculteur. Voici les réponses données:



Fig. 3: Des couches trop courtes sont nuisibles pour la santé de la mamelle et pour celle des jarrets.
Foto: P. Jakob, FAT

- mammite, mauvais lait 6 vaches
- diminution de la performance 4 vaches
- carences des membres 3 vaches
- reproduction 2 vaches
- autres causes de réforme 2 vaches

La mamelle

Pour ce point, nous attirons l'attention du lecteur sur le projet «Santé de la mamelle» (3), projet qui est étudié par un groupe de travail composé de: l'Union centrale des producteurs de lait; les Fédérations suisses d'élevage; les Fédérations suisses pour l'insémination artificielle; les Facultés de médecine vétérinaire de Berne et de Zurich; l'Institut des sciences animales, EPFZ; la Station de recherches laitières, Liebefeld; l'Office fédéral de l'Agriculture.

Les membres

L'âge atteint par les vaches souffrant de carences dans les membres ou de maladies des onglons est d'environ 7,45 ans, donc légèrement plus élevé que pour les autres groupes. Il s'agit là de 3,20% et de 3,02% des causes de réforme; il faudra donc se pencher sur ce problème.

La digestion, l'appareil de la circulation et de la respiration, les désordres métaboliques

Les chiffres indiqués pour ces trois groupes sont nettement inférieurs; on peut donc globalement les considérer comme étant des cas exceptionnels.

Résumé

L'ordre chronologique et l'importance des causes de réforme se recoupent parfaitement avec les résultats indiqués dans la presse spécialisée étrangère et de notre pays (1), (4).

L'importance des réformes prématurées dues à la stérilité ressort clairement; son intérêt du point de vue de la rentabilité est considérable; Jusqu'à quel point le progrès génétique est freiné par la longue période de production est une autre question. La recherche fondamentale des causes de réforme représente un grand travail qui ne peut être mené à bien qu'en étroite collaboration avec les agriculteurs et les institutions compétentes. Un exemple est le projet mentionné plus haut concernant la «Santé de la mamelle». Il est agréable de constater que des efforts dans ce domaine sont déjà entrepris et que l'on tient compte de l'importance des buts dans l'élevage des bovins.

Littérature:

- [1] Rinderproduktion Niedersachsen GmbH Bremen-Hannover, verschiedene Publikationen.
- [2] «Krankheiten und Abgangsursachen bei schweizerischen Milchkühen» in: KB-Mitteilungen des Schweiz. Verbandes für künstliche Besamung und der Interessengemeinschaft Schweizerischer Besamungszüchter, Nr. 3, September 1987.
- [3] «Projekt Eutergesundheit» in: Die Grüne Nr. 9, 1987.
- [4] «Rangliste» LBL-Viehabsatzerhebungen 1982/83, Landw. Beratungszentrale Lindau.