

Zeitschrift: Technique agricole Suisse
Herausgeber: Technique agricole Suisse
Band: 50 (1988)
Heft: 10

Rubrik: Information sur JF

Nutzungsbedingungen

Die ETH-Bibliothek ist die Anbieterin der digitalisierten Zeitschriften auf E-Periodica. Sie besitzt keine Urheberrechte an den Zeitschriften und ist nicht verantwortlich für deren Inhalte. Die Rechte liegen in der Regel bei den Herausgebern beziehungsweise den externen Rechteinhabern. Das Veröffentlichen von Bildern in Print- und Online-Publikationen sowie auf Social Media-Kanälen oder Webseiten ist nur mit vorheriger Genehmigung der Rechteinhaber erlaubt. [Mehr erfahren](#)

Conditions d'utilisation

L'ETH Library est le fournisseur des revues numérisées. Elle ne détient aucun droit d'auteur sur les revues et n'est pas responsable de leur contenu. En règle générale, les droits sont détenus par les éditeurs ou les détenteurs de droits externes. La reproduction d'images dans des publications imprimées ou en ligne ainsi que sur des canaux de médias sociaux ou des sites web n'est autorisée qu'avec l'accord préalable des détenteurs des droits. [En savoir plus](#)

Terms of use

The ETH Library is the provider of the digitised journals. It does not own any copyrights to the journals and is not responsible for their content. The rights usually lie with the publishers or the external rights holders. Publishing images in print and online publications, as well as on social media channels or websites, is only permitted with the prior consent of the rights holders. [Find out more](#)

Download PDF: 06.01.2026

ETH-Bibliothek Zürich, E-Periodica, <https://www.e-periodica.ch>

Information sur



Brigitte Gürtler



En collaboration avec l'usine JF à Sønderborg (Danemark), la maison Rohrer-Marti SA, Regensdorf (ZH) a invité ses agents à une visite d'usine et à la démonstration des machines de fenaison les plus modernes. Rohrer-Marti SA est l'importateur général des machines de fenaison de JF. A. Messer AG à Niederbipp distribue les remorques et les épanduses de fumier.

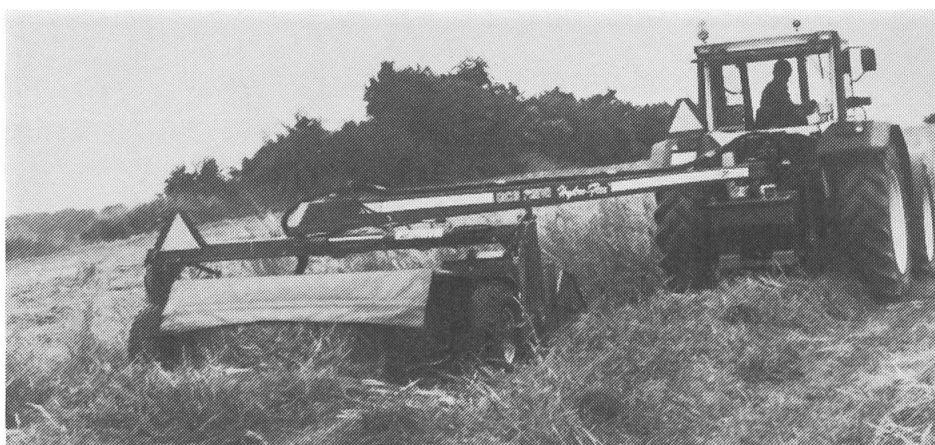
Le Danemark se compose de plus de 500 îles, dont 110 sont habitées. En ce qui concerne sa surface, on peut le comparer avec la Suisse. Cette surface est modestement supérieure à celle de la Suisse s'élevant à 4,13 millions d'hectares. Etant donné que plus de 25% des 5 millions d'habitants demeurent dans la capitale, Copenhague, bien des parties de ce pays sympathique sont moins peuplées que la Suisse (6,4 millions d'habitants). La surface agricole utile du Danemark, s'élevant à 2,8 millions d'hectares, couvre plus de deux fois celle de la Suisse qui ne comprend que 1,1 millions d'hectares. La relation est cependant inverse concernant le nombre d'agriculteurs:

Au Danemark il n'y a plus que 86'000 paysans alors que la Suisse compte encore 120'000 agriculteurs. La terre cultivée est six fois plus grande que celle en Suisse. Voilà une explication de la grande importance que revêtent la fabrication et l'utilisation de machines dans ce pays. Dans les productions «bouche-trou», les Danois cherchent des possibilités pour

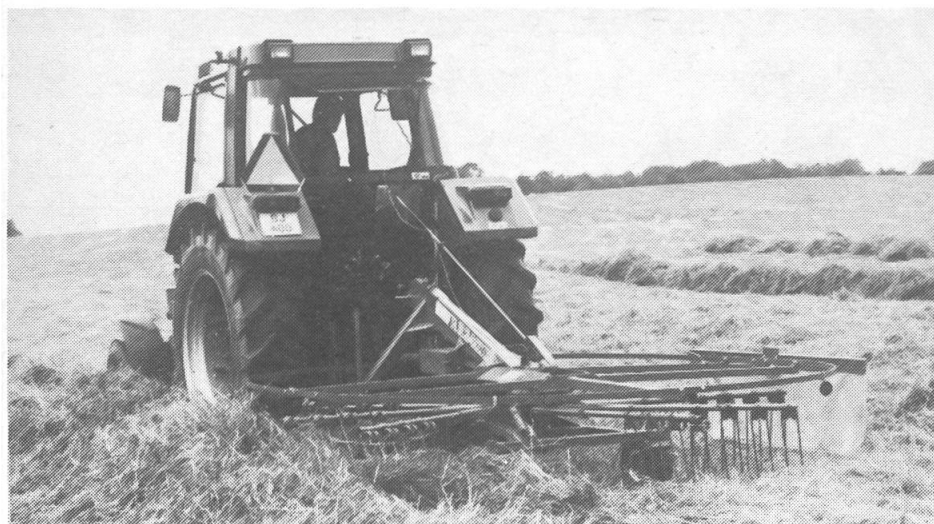
améliorer leur revenu: Le Danemark produit annuellement, surtout pour l'exportation: 11 millions de visons, 0,3 millions de renards, 1,2 millions de tonnes d'orge de brasserie, 500 millions de truites ainsi que des cerfs, des lièvres et des perdrix.

JF

L'emblème JF remonte au fondateur de la maison, M. Jens



La faucheuse – conditionneuse à disques Hydro-Flex GMS 2800 et la 3200 avec point central permettent de diriger la barre de coupe à l'hydraulique tant du côté droit que du côté gauche du tracteur. En position de transport, les mesures extérieures ne dépassent que de 10 cm la largeur de travail.



RS 340 XF en tant que représentant de la famille JF des râteausandaineurs rotatifs et des machines récoltant le fourrage grossier en général.

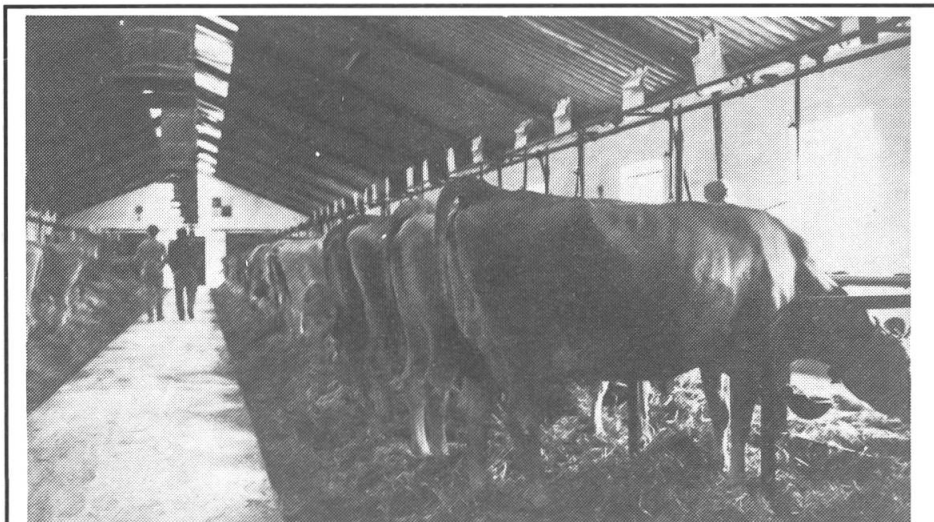
Feudendahl. Comme jeune ingénieur il a passé ses loisirs en développant des lieuses. En 1951, il a fondé sa production indépendante. La première fabrique ne mesurait que 200 m², alors que l'usine actuelle de Sønderborg couvre une surface de 28'000 m². L'usine satellite de Ulkebøl s'étend sur 24'000

m². L'usine de Sønderborg compte 600 employés. Plus de 80% des produits sont exportés dans 85 pays différents. Un grand réseau d'importateurs et d'agents s'occupent de la vente, du service et de la livraison des pièces de rechange. La JF est fière de disposer encore d'un grand nombre de pièces de re-

change des machines fabriquées dans les années cinquante puisque bien des machines de cette époque-là sont encore utilisées aujourd'hui.

Dès le début de son existence, la maison JF a mis l'accent sur des machines bon-marché et résistant à l'usure. JF offre des remorques universelles, des remorques d'ensilage, des récolteuses de fourrage vert, des ensileuses double, des ensileuses de précision, des ensileuses à maïs, des faucheuses rotatives, des râteaux-faneurs, des faneuses rotatives, des râteaux-andaineurs rotatifs, des andaineurs mixtes, des moissonneuses-batteuses trainées et des moulins à paille. Tous ces outils sont construits selon le principe de «commande par une seule personne».

La faucheuse à tambours CMT 245 est munie d'un conditionneur (Multi-Crimper) très efficace. Il effectue plusieurs fonctions en une seule opération: éclatage, élimination de la cire, fendage de la superficie ainsi que l'arrangement d'un andain aéré garantissant un séchage rapide. La largeur de travail s'élève à 2,45 m, la capacité maximale est de 2,5 ha par heure. Ce modèle dispose de 3 tambours et 12 couteaux faciles à échanger. La largeur des andains s'élève à 1,0-1,3 m. – La faucheuse conditionneuse à disques Hydro-Flex (GMS 2800 et GMS 3200) se distingue à côté de sa largeur de travail (respectivement 2,8 m et 3,2 m) par son maniement pratique. La désignation Hydro-Flex se réfère aux fonctions hydrauliques (Hydro) et à la grande flexibilité au travail (Flex). Sans surcharger l'arbre de transmission, il est tout à fait possible d'effectuer des virages très serrés.



Ayant visité une exploitation agricole, les agents suisses ont pu jeter un coup d'œil sur la pratique. Hans-Peter Hansen, Dybbøl, exploite 50 ha (6 successions de cultures). Il a 25 ha de pâturages et 25 ha de champs loués. Il garde 85 vaches laitières (race Jersey) et 150 têtes de jeune bétail. Le rendement de vie d'une vache ne s'élève qu'à 3,3 lactations. Une vache Jersey donne 4600 kg de lait par an d'une teneur de 6,35% de matière grasse et de 4,0% de matière azotée. Une génisse Jersey de bonne qualité, âgée de deux ans, ne coûte que Fr. 1500.– Malgré la grande densité du bétail, la surface de l'exploitation suffit encore pour de grandes cultures intensives.