

Zeitschrift: Technique agricole Suisse
Herausgeber: Technique agricole Suisse
Band: 50 (1988)
Heft: 14

Rubrik: Nouvelles des sections

Nutzungsbedingungen

Die ETH-Bibliothek ist die Anbieterin der digitalisierten Zeitschriften auf E-Periodica. Sie besitzt keine Urheberrechte an den Zeitschriften und ist nicht verantwortlich für deren Inhalte. Die Rechte liegen in der Regel bei den Herausgebern beziehungsweise den externen Rechteinhabern. Das Veröffentlichen von Bildern in Print- und Online-Publikationen sowie auf Social Media-Kanälen oder Webseiten ist nur mit vorheriger Genehmigung der Rechteinhaber erlaubt. [Mehr erfahren](#)

Conditions d'utilisation

L'ETH Library est le fournisseur des revues numérisées. Elle ne détient aucun droit d'auteur sur les revues et n'est pas responsable de leur contenu. En règle générale, les droits sont détenus par les éditeurs ou les détenteurs de droits externes. La reproduction d'images dans des publications imprimées ou en ligne ainsi que sur des canaux de médias sociaux ou des sites web n'est autorisée qu'avec l'accord préalable des détenteurs des droits. [En savoir plus](#)

Terms of use

The ETH Library is the provider of the digitised journals. It does not own any copyrights to the journals and is not responsible for their content. The rights usually lie with the publishers or the external rights holders. Publishing images in print and online publications, as well as on social media channels or websites, is only permitted with the prior consent of the rights holders. [Find out more](#)

Download PDF: 05.02.2026

ETH-Bibliothek Zürich, E-Periodica, <https://www.e-periodica.ch>



La technique agricole façonne le paysage.

La section Soleure à l'affiche

«SO sind wir» (voilà comme nous sommes), tel était le thème du Canton hôte de la foire OLMA de cet automne. Une exposition à multivision comprenant 130 écrans vidéos (un pour chaque commune du canton) en offrait un aperçu. Cet article entend présenter avec des moyens moins sophistiqués aux lecteurs de «Technique Agricole» la section soleuroise.

Chaque agriculteur soleurois étant membre de l'association

suisse n'est pas automatiquement membre de la section soleuroise de l'ASETA, car dans le Schwarzbubenland au nord-ouest du Jura comprenant les deux districts Thierstein et Dornach, la mentalité de la population agricole s'oriente plutôt en direction de Bâle. Mais pour bien des autres citoyens du canton de Soleure également, la frontière particulière «coincée» entre le canton de Berne du côté Sud et à l'Ouest, ainsi que l'Argovie à l'Est et Bâle-Campagne au Nord, les relations entre voi-

sins, même au-delà des frontières cantonales, sont souvent plus étroites qu'au sein du Canton même. C'est également ce que ressent la section soleuroise qui renonce selon un accord à l'amiable entre cantons à faire de la publicité pour la section Soleure dans cette région. La section Bâle-Campagne en fait de même, de telle sorte que la quote-part des membres de l'association parmi la population rurale reste au total au-dessous de la moyenne dans les deux districts au nord du Jura.

case

Nouveau! case 533 / 45 CV 633 / 52 CV Compact

Leger, maniable, puissant!



**Prix
compétitif**

**Chez votre
agent case**

ROHRER-MARTI 8105 Regensdorf
Tél. 01 840 1155



Peter Geiser, gérant, (à gauche) et Fredi Tschumi, président, deux personnalités à grande expérience à la tête de la section soleuroise.

Historique

En 1929, 20 agriculteurs prévoyant l'avenir à long terme prennent part à la réunion instituant la section Soleure de l'ancienne association de propriétaires de tracteurs. La cotisation est fixée à cette époque à 10 francs. Pour la force d'achat de l'époque, c'est certes un montant considérable qui diminue par la suite à Fr. 8.—. Après des débuts ardues et très lentement seulement, le nombre de membres augmente à 200 vers la fin de la seconde guerre mondiale. L'image de la paysannerie était encore à cette époque dominée par le traction chevaline alors que la propriété d'un tracteur, dont on ne mesure pas encore toutes les possibilités de mise en œuvre, reste un privilège. Le nombre des membres augmente néanmoins rapidement à 1000 membres jusqu'en 1964 en relation avec la mécanisation massive et la rationali-

sation introduite après la guerre sur les exploitations.

Entretemps, le nombre de membre stagne depuis plusieurs années autour de 900. Le comité de la section SO s'est fixé pour objectif de recruter par année au

moins trente nouveaux membres. C'est ainsi qu'on réussit à équilibrer les 50 démissions annuelles. «Sous ce chiffre» nous dit Fredi Tschumi, président de la section SO, «nous plaignons avant tout ceux qui se perdent au moment de la remise d'exploitation pour des raisons de négligence». Une certaine réduction de l'effectif des membres peut être due – et c'est ce que suppose Max Schenker, vice-président, Eppenberg – à l'encaissement central des cotisations, où on craint une perte de transparence pour l'utilisation des fonds. Autrefois P. Geiser, gérant, poursuivait personnellement les membres qui n'avaient pas cotisé.

Jusqu'à aujourd'hui, le président a changé davantage que le gérant dans l'histoire de la section Soleure, car le secrétaire actuel, Peter Geiser, peut être fier de ses 41 années en fonction. Il exploitait à Granges un domaine privé et remplaça en



La récolte de la pomme de terre sur le domaine «Wallierhof», le centre de formation agricole, mais qui, pour quantité de Soleurois est plus éloigné que certaines écoles extérieures au canton.

1947 Herrmann Wyss, qui avait remplacé en 1942 F. Brodbeck. La présidence a successivement été coiffée par Monsieur Jaggi, H. Wyss, Fülenbach, J. Keller, Gretzenbach, Viktor Meyer, Kestenholz, R. Suri pour arriver il y a 15 ans à F. Tschumi, moniteur en machinisme à l'ECA Wallierhof et gérant du domaine de l'école.

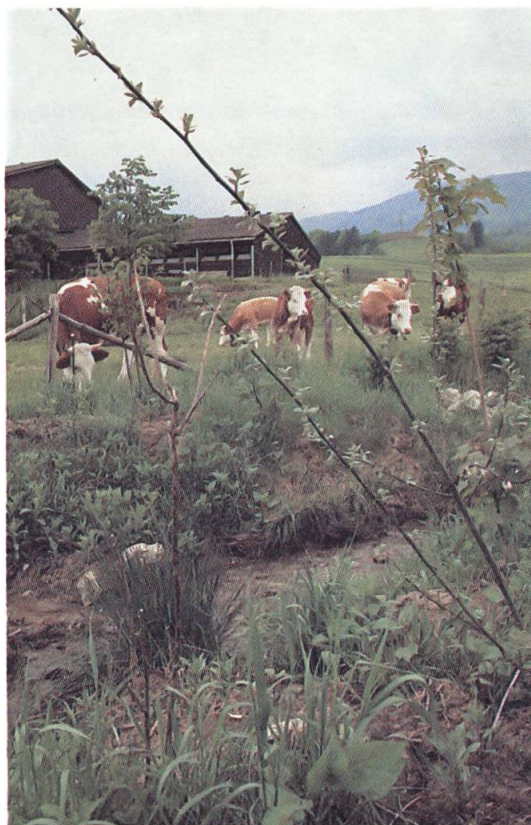
Activités de la section SO

Chaque année, on trouve 5 à 6 manifestations indiquées sur le programme d'activité, dont les membres profitent – selon les dires de Tschumi – de manière très différente. La salle peut être pleine si on a la chance de trouver le conférencier à la mode et le thème qui plaît. Il est donc difficile d'établir des pronostics. Les cours de soudure offerts à l'école d'agriculture sont en général des manifestations comprenant une partie pratique et une partie théorique, p. ex. lors d'une démonstration pratique de machines pour les techniques ménageant le sol.

Voici en conclusion: Le comité de la section Soleure fait de grands efforts de maintenir l'effectif des membres ou de l'augmenter malgré la diminution des exploitations agricoles. Il s'en charge à côté d'une publicité personnelle pour différentes manifestations attrayantes et instructives, qui toutefois ne trouvent pas toujours l'approbation suffisante. Zw.

Coexistence ou voisinage paisible

La concentration des forces devient de plus en plus urgente. Si on considère le rendement économique, c'est ce qu'on peut dire par exemple pour une mise en commun de matériel agricole. C'est ici que réside encore un potentiel d'activité non-épuisé pour le travail dans les sections et au sein de l'association, travail justifié dans le contexte de la protection du paysage et de la nature, où le Canton de Soleure occupe une position de pionnier. En effet, dans la région Thal, par exemple, il règne la bonne entente entre l'agriculture et la protection pour la nature. Les cultures intensives avec la mécanisation correspondante se concentrent sur les étendues fertiles et douces des collines



du Plateau soleurois. Ici également, l'exploitation agricole du sol avec les «principes de la production intégrée» appliqués régulièrement, devra cohabiter à l'avenir avec des «surfaces écologiques», c'est-à-dire la protection de la nature. Cette coexistence, qui représente à la longue un enrichissement, est à l'opposé de la «fringale» de terrain, particulièrement grande pour les transversales principales suisses ou internationales à disposition de la circulation et les avantages en découlant pour les entrepôts et les centres de distribution de tous genres, et ne pourra pas être compatible avec l'exploitation agricole du pays.

Zw.



Andreas Schluep exploite à Messen avec son père un domaine de 20 ha. Depuis peu et en tant que jeune agriculteur à maîtrise, il a été élu au comité de la section SO de l'ASETA.

La raison pour laquelle il a fait ce pas: «Les jeunes sont toujours prêts à tout critiquer. C'est la raison pour laquelle je sens qu'il est mon devoir de m'engager. Une bonne possibilité de recruter de nouveaux membres parmi la jeune génération est d'organiser ensemble des gymkhanas de tracteurs. C'est ainsi que moi aussi j'ai fait connaissance de notre section.» Il aimerait faire de la pub pour la section et créer un choix d'activités attrayant.



Exploitation bien structurée de Max Schenker à Eppenberg près de Schönenwerd...

... Pour lui, il va de soi de semer immédiatement après la récolte un engrais vert. Pour le chef d'exploitation qu'il est, la protection des micro-organismes dans le sol est de première importance. Les surfaces écologiques observant une bonne balance devraient être situées de telle manière à ne pas déranger la mise en œuvre rationnelle des machines. D'autre part, la mécanisation puissante crée les conditions favorisant une production intégrée.

