

**Zeitschrift:** Technique agricole Suisse  
**Herausgeber:** Technique agricole Suisse  
**Band:** 50 (1988)  
**Heft:** 12  
  
**Rubrik:** La revue des produits

### **Nutzungsbedingungen**

Die ETH-Bibliothek ist die Anbieterin der digitalisierten Zeitschriften auf E-Periodica. Sie besitzt keine Urheberrechte an den Zeitschriften und ist nicht verantwortlich für deren Inhalte. Die Rechte liegen in der Regel bei den Herausgebern beziehungsweise den externen Rechteinhabern. Das Veröffentlichen von Bildern in Print- und Online-Publikationen sowie auf Social Media-Kanälen oder Webseiten ist nur mit vorheriger Genehmigung der Rechteinhaber erlaubt. [Mehr erfahren](#)

### **Conditions d'utilisation**

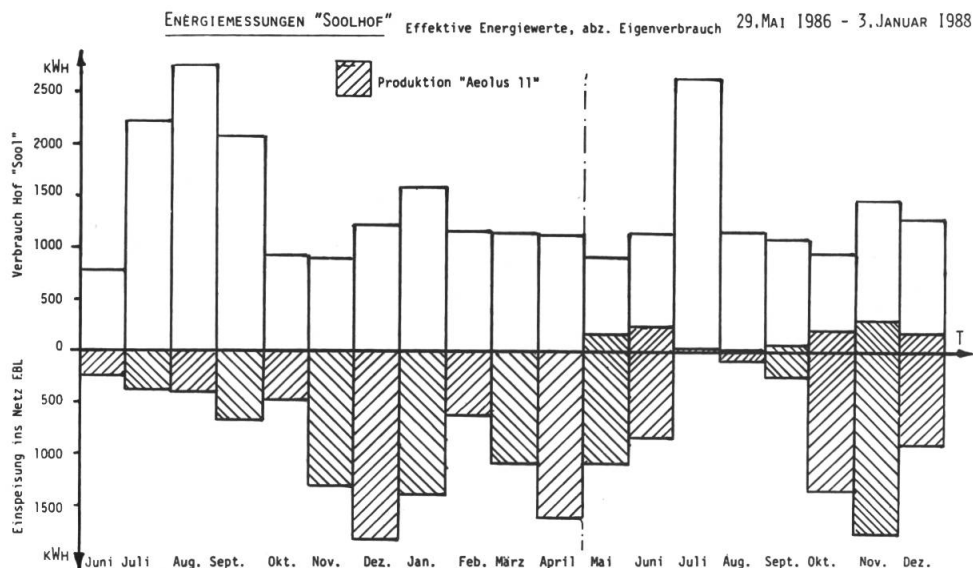
L'ETH Library est le fournisseur des revues numérisées. Elle ne détient aucun droit d'auteur sur les revues et n'est pas responsable de leur contenu. En règle générale, les droits sont détenus par les éditeurs ou les détenteurs de droits externes. La reproduction d'images dans des publications imprimées ou en ligne ainsi que sur des canaux de médias sociaux ou des sites web n'est autorisée qu'avec l'accord préalable des détenteurs des droits. [En savoir plus](#)

### **Terms of use**

The ETH Library is the provider of the digitised journals. It does not own any copyrights to the journals and is not responsible for their content. The rights usually lie with the publishers or the external rights holders. Publishing images in print and online publications, as well as on social media channels or websites, is only permitted with the prior consent of the rights holders. [Find out more](#)

**Download PDF:** 10.01.2026

**ETH-Bibliothek Zürich, E-Periodica, <https://www.e-periodica.ch>**



Alors qu'au cours de l'été, le «Soolhof» n'a pu profiter qu'accessoirement de «l'énergie éolienne», l'installation couvre – car elle est reliée au réseau – pendant le semestre d'hiver 115% de la consommation en courant.

L'indemnité versée est encore toujours insatisfaisante et désavantage l'aspect des énergies renouvelables étant donné que le montant versé pour du courant livré au réseau venant de personnes privées n'équivaut qu'à une fraction du coût nécessaire à la fabrication de ce courant par rapport au centrales

électriques modernes (p.ex. les nouvelles centrales hydrauliques). Zw.

Le convertisseur à vent «Aeolus 11» a été érigé au printemps 1986. Robert Horbaty tire les conclusions suivantes des résultats de la production d'électricité et des expériences faites

qu'il publie dans le rapport annuel 1987 du «Oekozentrum».

Le semestre d'été à faible vents n'a pas permis à «Aeolus 11» de produire plus de 30% de l'électricité nécessaire à l'exploitation agricole Soolhof. Les 70% indispensables pour le séchage du foin ont dû être fournis par le réseau.

Au cours du semestre d'hiver, lorsque au total on nécessite en Suisse la plus grande quantité de courant, l'installation éolienne a pourtant produit 15% de plus d'électricité que les besoins de l'exploitation. Etant donné que depuis mai 87, l'électricité non-utilisée directement par l'exploitation alimente le réseau de l'Electra BL (EBL), on a maintenant la possibilité d'analyser la simultanéité de production et de consommation.

Le graphique démontre que pour un convertisseur à vent de cette taille (18 kW), seule une partie infime de l'électricité produite peut être mise en valeur simultanément sur l'exploitation, une bonne partie sert donc à couvrir la demande.

## La revue des produits

### Arracheuses-récolteuses de betteraves Stoll

La fabrique de machines Wilhelm Stoll a élargi son offre en proposant



une nouvelle arracheuses-récolteuse de betteraves deux rangs. Cette nouvelle arracheuse-décolleteuse-récolteuse type V 202 a été mise au point dans le but d'offrir une machine avantageuse à plusieurs rangs. La V 202 est, avec un poids opérationnel de 3,7 t, des pneumatiques 500-26,5 12 PR ménageant le sol, particulièrement facile à conduire et déjà utilisable avec des tracteurs à partir de 75 CV. Sa capacité de trémie est de 5000 kg. La hauteur de déversement, avec ses 3,75 m, est

largement calculée pour de hauts wagons également. La machine est équipée d'un groupe d'arrachage très moderne avec socs oscillants. Grâce au système Rotalift qui soulève les betteraves hors de la zone terreuse, celles-ci sortent propres de la machine au moyen du soleil de nettoyage surélevé. La V 202 satisfait aux exigences de conduite par une seule personne et convient donc pour votre propre mécanisation, pour les collectivités de machines ou pour le travail à façon.

VLG, Berne

## Nouvelle ensileuse à maïs PZ



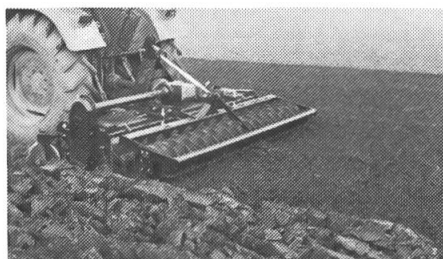
d'attelage toutes deux réglables en hauteur. La barre d'attelage de la machine est réglable en largeur afin de permettre de l'adapter à des tracteurs de largeurs différentes.

Caractéristiques techniques:

largeur:	224 cm
longueur:	205 cm
hauteur:	ca. 325 cm
– avec goulotte escamotée:	220 cm
poids:	500 kg
besoins énergétiques:	dès 25 kW (35 PS)

**Ernst Messer SA, Moudon**

## Le nouveau Rototiller à boîte de vitesses



La gamme des Rototiller sera complétée en automne 1988 par le modèle REC à boîte de 3 vitesses, largeurs d'action de 2,50 et 3,00 m, avec levier de commande situé sur le côté pour le changement rapide des vitesses (puissance admise jusqu'à 100 CV).

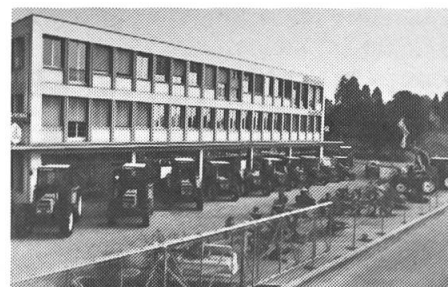
Tous les modèles de Rototiller peuvent être équipés d'un rouleau-porteur à tubes ou d'un rouleau Packer. La nouvelle tendance se porte sur le rouleau Packer qui procure une amélioration de la structure du sol et de la fertilité et une diminution de l'envasement par temps pluvieux.

Le dispositif d'ameublissement pour les modèles RW et RCD est aussi nouveau; il comprend des dents robustes réglables individuellement en hauteur. Le dispositif d'attelage rapide Hydropack pour le relevage hydraulique du semoir, pour virer et pour les déplacements sur route, est un accessoire de plus en plus apprécié (réduction de la puissance de levage d'env. 20%).

Le Rototiller RAU figure comme pionnier parmi les herse à rotor à dents et il est aussi le plus vendu en Europe! Il est d'un emploi diversifié, d'une conception pratique orientée vers l'avenir, performant dans le travail et économique; il ménage le sol et a fait ses preuves dans les sols caillouteux – voilà quelques attributs de cette machine à prise de force.

**Service Company SA Dübendorf**

## Grande revue du machinisme agricole chez Allamand SA



Allamand SA a présenté à ses concessionnaires locaux de Suisse l'important programme de ses importations générales pour la Suisse, Renault Agriculture, Bernard Krone, Faucheur Industries ainsi que d'autres représentations telles que Claas, Rivierre Casalis, Franquet, Vicon, Le Boulch, Quivogne et Maxwald.

Tous les concessionnaires ont pu se convaincre de l'énorme aide commerciale et technique qu'Allamand SA met à leur disposition dans le but de développer les affaires à l'échelon régional ainsi que d'assurer un service après-vente optimal. L'exposition représentait plus de 200 tracteurs et machines agricoles différents. Une démonstration de labourage a mis le point final à une journée de travail bien remplie.

## Le Turborotor

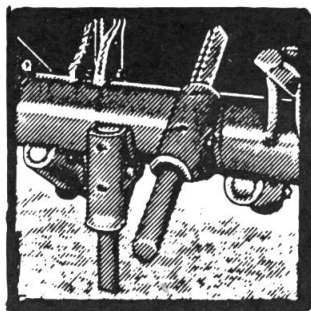
Spécialisés depuis des décennies dans la fabrication et le développement de machines rotatives pour la préparation du sol, animées par prise de force, les établissements Bernard Krone GmbH, à Spelle (RFA)

Existe-t-il des ensileuses à maïs, qui sans l'aide complémentaire d'un concasseur (par. ex. un Corncracker) traitent les grains de maïs sans provoquer de pertes inutiles?

Ce facteur est un critère d'appréciation décisif dans l'évaluation de la rentabilité d'une ensileuse à maïs tractée.

L'ensileuse MH 80 S de PZ, à laquelle est attribuée cette qualité, le démontre avec succès depuis plusieurs années déjà. Lorsque les teneurs en matières sèches sont extrêmement élevées et pour les exploitants qui, confrontés à cette situation, désirent éliminer tout risque de pertes de grains, la firme PZ-Zweegers propose en nouveauté la MH 80 SL. Ce modèle est apte à satisfaire ces exigences sans l'intervention d'un aggrégat de concassage complémentaire.

Bien que de construction similaire à l'indestructible MH 80 S, c'est-à-dire équipé de rouleaux presseurs et d'un volant hacheur identiques, il fut possible de parfaire le régime et la disposition des couteaux, et ainsi, de répondre à ces exigences extrêmes. La nouvelle ensileuse MH 80 SL de PZ est équipée en série d'un prolongateur de prise de force, d'une roue-support et d'une chape



ont conçu le Turborotor. Cette herse rotative à dents d'une nouvelle génération est utilisable en toutes saisons et en toutes conditions: en reprise de labour, déchaumage et reprise de déchaumage, également pour la préparation économique d'un lit de semence en un seul passage, en combinaison avec un attelage à report de charge.

La distance réduite entre les dents en acier au bore à haute résistance ainsi que l'important diamètre du rotor de 520 mm garantissent un travail intensif, une excellente structuration et un bon effet de mélange des résidus. La position tangentielle des dents évite toute formation de semelle, ne provoque pas de tassement et exige peu de puissance. De série, les Turborotors sont équipées d'une boîte de vitesses «Multi-speed», d'un capot monobloc acier à double paroi ainsi que du réglage central à vis du rouleau émotteur. Largeur de travail: 2 m, 2,50 m et 3 m.

**Allmand SA, Morges**

**Mécanisation ménageant le sol et possibilités d'engagement illimitées:**

**Voilà le Tractomobil Bucher TM 600**



*L'accouplement frontal du motofaneur évite de rouler sur le fourrage.*

La faucheuse à deux essieux Bucher TM 600 est prédestinée pour la mécanisation de petites ou moyennes exploitations tout en respectant le ménagement du sol. Bien que le TM 600, avec pneus Terra basse pression, tout équipé pèse 750 kg, la pression relative au sol ne dépasse pas celle d'une personne adulte. La conception idéale de la machine permet d'obtenir des rendements supérieurs et ceci sans effort physique et sans fatigue.

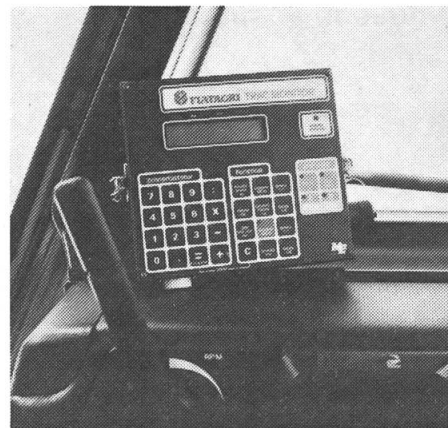
Le TM 600 est une machine universelle avec la possibilité de choisir entre différents appareils de fauchage. Pour l'herbage quotidien en plaine on l'équipera de la barre avec forme-andain et de la barre classique pour faucher en montagne dans les pentes les pentes les plus escarpées.

Le Tractomobil Bucher TM 600 est en plus machine de base rationnelle pour les fenaisons. Que ce soit pour le fauchage, l'épandage à l'aide d'une pirouette tractée ou encore la mise en andain avec le motofaneur frontal, agrégat d'autant plus intéressant qu'il évite de rouler sur le fourrage déjà sec.

### **Trac-Monitor – l'électronique pour tracteurs Fiat**

Nous pouvons offrir dès maintenant un ordinateur de bord pour les tracteurs Fiat de la série 90. Cet ordinateur, le Trac-Monitor Fiatagri est livrable en jeu complet pour les modèles 60-90 à 130-90.

Le Trac-Monitor fournit des indications importantes au conducteur, transmises sur écran à cristaux liquides ou par bip sonore. Ces informations peuvent être retransmises directement à une machine accouplée. L'ordinateur de bord est un instrument de première utilité. Il contribue à diminuer les frais par un dosage parcimonieux précis des engrais, des insecticides et des herbicides et par la même il contribue à éviter la pollution par un épandage non adéquat. Le traitement des données se fait par un microprocesseur qui est à même d'exécuter de nom-



*L'utilisation et la lecture du Trac-Monitor est aisée.*

breuses opérations mathématiques. Les signaux sont récoltés par des sensors:

- la distance parcourue de l'arbre à cardans
- le nombre de tours de la prise de force de l'embout de la prise de force
- le nombre de tours du moteur du vilebrequin
- la position de travail de la position des bras inférieurs.

En option, nous pouvons livrer un sensor-radar mesurant la vitesse d'avancement effective, sans le patinage, par balayage linéaire du sol par le radar. Le patinage est indiqué en % sur le cadran à cristaux liquides. L'indication de cette vitesse effective peut être transmise directement à une pompe à traiteur, à un semoir ou à un épandeur d'engrais. Le Trac-Monitor est un accessoire moderne, mettant l'électronique au service de l'agriculteur et permettant d'optimiser le rendement et l'économie.

Le Trac-Monitor peut être posé même après-coup sur tous les modèles de la série 90. Il est disponible à notre Centre des pièces de rechange.

**Bucher-Guyer AG, Niederweningen**

### **Citernes à pression**

Agrar offre une gamme complète de citernes à pression équipées de pompes aspirantes et refoulantes.

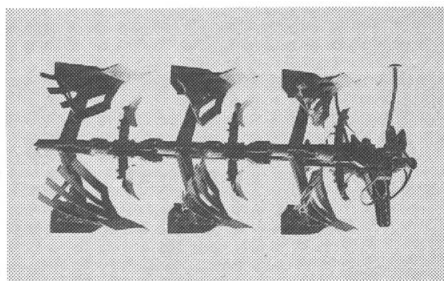


Leur volume varie de 2000 l jusqu'à 8000 l, certains modèles sont équipés d'un axe pendulaire à suspension et d'une pompe supplémentaire pour les hautes pressions. Comme nouveauté, nous présentons dans notre programme, une citerne à pression récemment développée qui est équipée d'une pompe rotative assurant une pression de 10 bar. Cette machine permet un travail de meilleure qualité lorsqu'on utilise une longue conduite de tuyaux ou lorsqu'on se sert de la buse longue distance.

### Griffes à fourrage Krüger

Les clients exigeants peuvent se réjouir, nos machines permettent un rendement important et elles peuvent être utilisées durant toute l'année. Notre gamme a été élargie par le modèle G-440; particulièrement avantageuse, cette griffe est équipée d'un bras télescopique simple. La griffe à fourrage Krüger G-460 peut être vue à l'Olma; cette machine compacte et pratique d'emploi est équipée d'un bras télescopique double qui lui confère une mobilité exceptionnelle. Nous pouvons sans autre affirmer que cette installation se comporte de manière optimale, même dans les cas les plus difficiles.

### La charrue légère Supra SL est à nouveau disponible



Une bonne nouvelle à l'adresse de tous les agriculteurs qui avaient, au printemps dernier, frappé en vain à la porte de leur revendeur Althaus: la charrue légère Althaus Supra SL est à nouveau livrable, juste à temps pour les labours d'été.

Certes, on était conscient de l'intérêt très vif que soulevait auprès des cultivateurs la Supra, elle qui restait la seule charrue légère équipée du dispositif de sécurité Non-stop.

Cependant, au sein du team Althaus, nous nous sommes laissés surprendre par l'importance de la demande, à tel point qu'au printemps dernier, malgré une adaptation de la production, nous étions en rupture de stock. Dans l'intervalle, la situation fut rétablie, et nous tenons la Supra à votre disposition pour le second semestre 88.

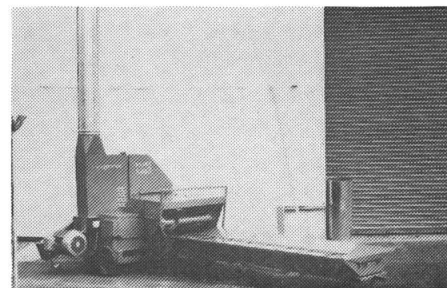
La Supra est expressément destinée aux propriétaires des tracteurs les moins puissants: 40 CV suffisent par exemple pour la version bi-soc.

Lors du labour, c'est avant tout par son besoin réduit en force de traction et par son débit étonnamment important que la Supra s'impose. Son dispositif de sécurité en cas de choc contre une pierre est parfaitement sûr et digne de confiance. Le système hydraulique permet en outre mieux que tout autre un labour adapté aux conditions de sol, et par là plus pratique: un simple réglage de la pression permet d'adapter la charrue à la résistance exercée par le sol.

«Légère, et Non-stop quand même», voilà la clé du succès de la Supra SL. Althaus est ainsi parvenu à combiner en une seule machine deux tendances du labour moderne. En outre, nous poursuivons inlassablement nos travaux de perfectionnement et de diversification des modèles Supra. Par exemple, des modèles équipés de versoirs en matériau synthétique et de versoirs ajoutés sont nouvellement disponibles. Ce succès est d'autant plus remarquable qu'avec la Supra, c'est un produit de fabrication 100% suisse qui se profile sur le marché à une époque où, dans le secteur des charrues comme ailleurs, les marques purement suisses se font de plus en plus rares.

**Althaus SA, Ersigen**

### Bucher élargit la gamme des hâcheuses-ensileuses



La gamme des modèles 2002 et 2003 est complétée par la nouvelle hâcheuse-ensileuse Exact 4203 M. Ce nouveau modèle se distingue par sa conception moderne et fonctionnelle et ses grandes possibilités d'équipement.

La construction est du genre auto-porteuse équipée de grandes roues pour les déplacements. La position des ameneurs peut être modifiée afin de les adapter à la nature du fourrage.

Autres avantages de l'Exact 4203 M:

- Equipement en série avec volant à six pales et 3 couteaux garantissant un haut rendement et pour la coupe et le transport.
- Acheminement sûr du fourrage par un colimaçon disposé devant la bouche d'alimentation.
- Le fourrage est amené avec précision aux couteaux par le tambour de compression disposé très près du cadre de coupe.
- Table d'alimentation relevable avec une longueur utile de 280 cm et 106 cm de largeur. Cette grande surface facilite la manutention du fourrage.
- Entraînement des organes d'alimentation au choix: soit par engrenage cône en bain d'huile, soit par entraînement hydraulique.
- Tous les axes sont logés sur roulement à billes sans entretien.

**Bucher-Guyer, Niederweningen**