

Zeitschrift: Technique agricole Suisse
Herausgeber: Technique agricole Suisse
Band: 49 (1987)
Heft: 7

Rubrik: Revue des produits ; La loi et le droit

Nutzungsbedingungen

Die ETH-Bibliothek ist die Anbieterin der digitalisierten Zeitschriften auf E-Periodica. Sie besitzt keine Urheberrechte an den Zeitschriften und ist nicht verantwortlich für deren Inhalte. Die Rechte liegen in der Regel bei den Herausgebern beziehungsweise den externen Rechteinhabern. Das Veröffentlichen von Bildern in Print- und Online-Publikationen sowie auf Social Media-Kanälen oder Webseiten ist nur mit vorheriger Genehmigung der Rechteinhaber erlaubt. [Mehr erfahren](#)

Conditions d'utilisation

L'ETH Library est le fournisseur des revues numérisées. Elle ne détient aucun droit d'auteur sur les revues et n'est pas responsable de leur contenu. En règle générale, les droits sont détenus par les éditeurs ou les détenteurs de droits externes. La reproduction d'images dans des publications imprimées ou en ligne ainsi que sur des canaux de médias sociaux ou des sites web n'est autorisée qu'avec l'accord préalable des détenteurs des droits. [En savoir plus](#)

Terms of use

The ETH Library is the provider of the digitised journals. It does not own any copyrights to the journals and is not responsible for their content. The rights usually lie with the publishers or the external rights holders. Publishing images in print and online publications, as well as on social media channels or websites, is only permitted with the prior consent of the rights holders. [Find out more](#)

Download PDF: 06.02.2026

ETH-Bibliothek Zürich, E-Periodica, <https://www.e-periodica.ch>

longues colonnes sur les routes, derrière les véhicules agricoles et le dimanche de réduire le travail mécanique au maximum.

Le bruit et le tourisme! La plus grande partie de la population n'arrive pas à comprendre pourquoi certains travaux doivent être effectués le dimanche. Ces «cas spéciaux» d'agriculteurs, qui préfèrent travailler le dimanche au lieu de la semaine, font plus de tort à l'agriculture que du bien.

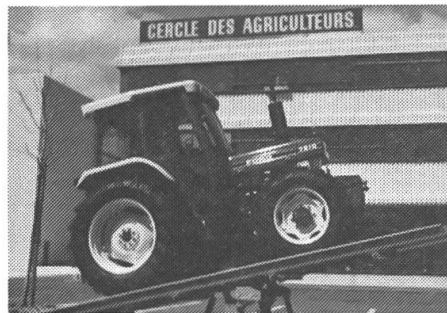
Il faut également jeter un coup d'œil sur la formation technique, étant donné que nous ne pouvons plus augmenter les revenus de la production, il faut en réduire les dépenses. En suivant des cours, vous pouvez apprendre beaucoup, même l'économie de grands salaires.

Chr. Meyer



Genève

Une nouvelle fois, l'association genevoise de propriétaires de tracteurs organise sous l'égide de l'ASETA son gymkhana de tracteurs.



Tracteur au jeu de la balance

Ce gymkhana aura lieu le dimanche 14 juin dès 8 h devant le cercle des Agriculteurs, 15 rue des Sablières Satigny. (A la sortie autoroute, prendre direction Meyrin, Satigny).

Chers membres et chers amis, nous vous invitons à venir nombreux à cette manifestation, petits et grands, car il y aura aussi un gymkhana pour enfants. A l'heure de l'apéritif, vous aurez l'occasion d'admirer et de voir évoluer quelques tracteurs du temps passé.

A très bientôt le comité AGPT

De la faucheuse à deux essieux au véhicule porte-outils

Vous vous souvenez peut-être que, lors de leur apparition il y a environ 15 ans, on les nomma faucheuse à deux essieux, ces petits véhicules grimpeurs très légers munis de pneus Terra larges et souples. Ces petites machines pouvaient tout à coup faucher là où jusqu'alors seules les motofaucheuses s'étaient risquées. Qui aurait pu s'imaginer qu'en si peu de temps des milliers de ces «reptiles grimpants» envahiraient nos régions montagneuses? On reconnut bientôt qu'elles n'étaient pas seulement faites pour un fauchage efficace, mais qu'elles étaient en plus beaucoup mieux adaptées au fanage avec le faneur pirouettes qu'un transporter. D'autre part, elles ont permis aux agriculteurs de se libérer des faneurs automoteurs (Heuraupé) très pénibles manier.

AEBI vend aujourd'hui déjà tout un assortiment: le petit modèle avec 27 CV est une faucheuse à deux essieux typique pour la fenaison et la fumure en déclivité. Le modèle moyen avec 40 CV est déjà un véritable véhicule porte-outils pour les pentes conçu pour les larges faucheuses à rotors et les travaux de traction et de culture dans les pentes. Le plus puissant modèle avec 57 CV est muni d'une commande des roues hydrostatique réglable progressivement. L'accélération et l'arrêt sans à-coups procurent plus de sécurité dans les pentes et ménagent la couche herbeuse. Ce vé-

hicule est en outre parfaitement bien équipé pour exécuter les plus divers travaux dans l'agriculture et le service communal. Il est aussi très apprécié pour sa puissance du moteur élevée et sa commande des roues moderne dans le secteur déneigement avec lame ou fraise à neige.

C'est étonnant de voir la diversité des travaux auxquels les véhicules de la première série sont soumis: du travail polyvalent chez l'agriculteur des régions montagneuses au fauchage de talus d'autoroutes, tout y est. Un concept qui a fait ses preuves depuis plus de 13 ans a trouvé, sous la forme du nouveau modèle, un grand nombre de partisans dans le monde entier. A propos: plus de deux tiers des clients suisses sont des agriculteurs!

AEBI Burgdorf

Le MB-trac en hacheuse à maïs automotrice

Les tracteurs MB-trac de Mercedes-Benz sont des tracteurs à traction intégrale sur les quatre roues, avec quatre roues de même dimension, deux essieux de même puissance et un verrouillage du différentiel sur les deux essieux. Un avantage complémentaire est donné par les trois zones de montage équivalentes pour les appareils d'appoint (avant, arrière et derrière la cabine), permettant de combiner différentes machines. Ceci permet d'accomplir plusieurs opérations en une seule passe. Le sol en est ménagé et on



Série des Terratracs AEBI: TT33, TT77, TT88.



économise simultanément du carburant et du temps.

En montant frontalement le Kemper Champion 300, une machine d'un poids de 1500 kg, le MB-trac 1500 (110 kW/150 ch) devient une hacheuse à maïs automotrice très efficace. Le Kemper Champion 300 est une hacheuse à maïs indépendante des sillons de semis d'une largeur de travail atteignant 300 cm. La mâchoire d'entrée travaille sans chaînes et la coupe des tiges de maïs s'effectue par deux lames rotatives sans entretien. Pour les ensilages d'herbe, la machine peut être équipée d'un pick-up d'une largeur de 190 cm. La hacheuse elle-même est dotée d'un cylindre d'admission agressif et de 12 couteaux de hachage. La longueur de coupe s'ajus-

Liste des annonceurs

AGROLA, Winterthour	couv. 4
Allamand SA, Morges	3
Blaser & Co. SA,	
Hasle-Rüegsau	couv. 2
Bucher & Cie. SA, Langenthal	23
Ciba-Geigy SA, Allschwil	couv. 3
Créfin Banque SA, St-Gall	3
DS-Handels-Technik AG, Stadel	28
ERAG, Rüst F., Arnegg	2/3/18/28
Faser-Plast SA, Rickenbach	2
Ford Motor Company, Zurich	1
Gloor frères SA, Berthoud	28
Grêle Suisse, Zurich	2
Matra SA, Zollikofen	4
Rohrer-Marti SA, Regensdorf	29
SAME, Fribourg	18/19
Schaad frères SA, Subingen	18
Vaudoises assurances, Lausanne	28
VLG, Berne	2

te en l'espace de secondes à l'aide d'un engrenage commutable. Un dispositif «Mais-Corn-Crash» breveté par Kemper concasse les grains de maïs les plus durs sans puissance supplémentaire. La machine ne présente pas de points de lubrification. L'entretien se limite au contrôle des différents niveaux d'huile des engrenages et à l'affûtage des lames.

Robert Aebi SA, Zurich

Technique Agricole

Editeur:

Association suisse pour l'équipement technique de l'agriculture (ASETA), Dir. Werner Bühler

Rédaction:

U. Zweifel

Adresse:

Case postale 53, 5223 Riniken,
Tél. 056 - 41 20 22

Régie des annonces:

Annonces Hofmann SA,
Case postale 229, 8021 Zurich,
Tél. 01 - 207 73 91

Imprimerie et expédition:

Schill & Cie SA, 6002 Lucerne

Droits de reproduction réservés,
sauf autorisation écrite de la rédaction

Paraît 15 fois par an

Prix de l'abonnement:

Suisse: frs. 34.- par an
Gratuit pour les membres ASETA
Prix individuel pour l'étranger

**Le numéro 8/87 paraîtra
le 11 juin 1987**

**Dernier jour pour les ordres
d'insertion: 25 mai 1987**

Fin de l'art. page 17

teur n'est pas libéré de son devoir de faire attention si un signal indiquant la hauteur limite fait défaut. Cet état de faits peut soit entraîner la concurrence des fautes ou non (selon deux ATF). Il incombe au débiteur qui invoque la faute concurrente du lésé de l'établir (art. 8 CC: dv. ATF 108 II 64 consid. 3, 96 II 57, 83 II 532). Une telle preuve faisait ici défaut. Dès lors, le montant de la réparation n'a donc pas été réduit.

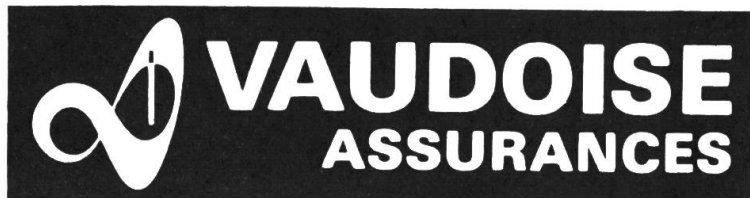
(trad. cs)

Dr. R.B., juriste



Les étudiants en agronomie du 4^e semestre à l'EPF Zurich font à présent leur stage pratique de six mois dans des exploitations à travers la Suisse. Des étudiants sans expérience pratique avec les tracteurs et les machines agricoles ont fréquenté un cours préparatif à l'école cantonale d'agriculture, Hohenrain LU ou au centre de cours ASETA à Riniken, où la photo a été prise.

**Dans les localités: adaptez votre
vitesse - Hors de celles-ci:
gardez la distance!**



Agences dans toute la Suisse

La Vaudoise est l'assurance de
l'Association suisse pour l'équipement
technique de l'agriculture — ASETA

Pompes à eau pour habitations

Complètement automatisées pour grands ensembles, maisons de vacances, etc.
Commande directe à la fabrique, conseil gratuit.

Pompes

jusqu'à 80 atm rel. Pompes submersibles etc.

Abreuvoirs

Divers modèles pour bétail, moutons, chevaux.

Demandez nos prospectus avec liste de prix.

ERAG, E. Rüst, 9212 Arnegg, tél. 071-85 18 55

GLOOR

La marque juste pour votre poste de soudage

Le poste de soudure idéal pour l'agriculteur moderne.



Nous livrons sur mesure ce qui convient le mieux pour vous.

Demandez nos prospectus gratuits avec indications des prix avec le coupon

GLOOR FRÈRES SA
Fabrique d'appareils de soudage
3400 Burgdorf; Tél. 034 22 29 01

203

Nom: _____

Adresse: _____

DS
TECHNIK
HANDELS
AG

DS-Technik Handels AG

Produits pour véhicules et l'industrie

Steinacker 278, 8174 Stadel, tél. 01 - 858 21 01

BOSTROM XH/U2

La nouvelle génération de sièges pour tracteurs et machines agricoles

- 100 mm de ligne de vibrations avec 60 mm de réglage intégré en hauteur
- 15° de latitude pour régler le dossier dans 5 positions différentes
- 150 mm de réglage en longueur
- Protection des doigts (soufflet en accordéon)



Siège de confort pivotant utilisable de façons multiples.

Nous offrons également d'autres sièges de tracteurs Bostrom.

Conseil - Vente - Service

Conduites d'eau en matériel synthétique

de toutes tailles et puissances.
Tuyaux synthétiques pour câbles électriques etc.

Tuyaux d'eau Tuyaux de drainage Robinetterie

Robins, soupapes, angles etc.

ERAG, E. Rüst, 9212 Arnegg, tél. 071-85 18 55

case

Prenez connaissance de la technique CASE-IH!

Boîte à vitesses

16 + 8 vitesses **complètement synchronisées**, très bien échelonnées de 0 à 30km/h.

Essieu avant (4-RM)

La direction hydrostatique combinée avec le déport au sol et un angle de chasse de 6° garantissent un grand confort de conduite et un rayon de braquage minime.

Traction 4 roues

Entraînement central performant **enclenchement en charge**, par commande électro-hydraulique. En option: frein sur les 4 roues.

Sens-o-draulic

En exclusivité chez CASE-IH, ce système de réglage du relevage hydraulique garantit la plus grande sensibilité et la réaction la plus rapide. Par conséquent: hauts rendements et économie de carburant.

Confort

Travail sans fatigue grâce à un poste de pilotage ergonomique.

Cabines: construction simple ou exécution luxueuse de grand confort.

Votre agent **case** vous en dira plus!

ROHRER-MARTI 8105 Regensdorf
Tél. 01 840 1155