

**Zeitschrift:** Technique agricole Suisse  
**Herausgeber:** Technique agricole Suisse  
**Band:** 49 (1987)  
**Heft:** 7

**Rubrik:** Nouvelles des sections

### **Nutzungsbedingungen**

Die ETH-Bibliothek ist die Anbieterin der digitalisierten Zeitschriften auf E-Periodica. Sie besitzt keine Urheberrechte an den Zeitschriften und ist nicht verantwortlich für deren Inhalte. Die Rechte liegen in der Regel bei den Herausgebern beziehungsweise den externen Rechteinhabern. Das Veröffentlichen von Bildern in Print- und Online-Publikationen sowie auf Social Media-Kanälen oder Webseiten ist nur mit vorheriger Genehmigung der Rechteinhaber erlaubt. [Mehr erfahren](#)

### **Conditions d'utilisation**

L'ETH Library est le fournisseur des revues numérisées. Elle ne détient aucun droit d'auteur sur les revues et n'est pas responsable de leur contenu. En règle générale, les droits sont détenus par les éditeurs ou les détenteurs de droits externes. La reproduction d'images dans des publications imprimées ou en ligne ainsi que sur des canaux de médias sociaux ou des sites web n'est autorisée qu'avec l'accord préalable des détenteurs des droits. [En savoir plus](#)

### **Terms of use**

The ETH Library is the provider of the digitised journals. It does not own any copyrights to the journals and is not responsible for their content. The rights usually lie with the publishers or the external rights holders. Publishing images in print and online publications, as well as on social media channels or websites, is only permitted with the prior consent of the rights holders. [Find out more](#)

**Download PDF:** 05.02.2026

**ETH-Bibliothek Zürich, E-Periodica, <https://www.e-periodica.ch>**



Valais

## Assemblée générale

L'assemblée générale a eu lieu le 27 février 1987. Après la séance, les membres étaient invités à visiter l'usine de la Lonza (Photo).

Une année vient de s'écouler depuis que le président a été nommé à la tête de la section valaisanne. Ce n'est pour lui pas chose facile de diriger sa section, car il n'est pas bilingue. Son but était de connaître le plus rapidement possible ses membres. Il se réjouit de la bonne entente. Il y a eu quelques démissions en raison d'âge.

Les planteurs de tabac ont organisé une démonstration de machines à Illarsaz, sous le patronage de l'ASE-TA. Il y eut également le 3<sup>e</sup> gymkhana, les 6-7 septembre à Charrat. Ces fêtes ont été organisées par l'association des propriétaires de machines agricoles de Charrat et environs. Elles eurent beaucoup de succès, vu le monde qui a pris part aux concours. Ces concours furent disputés sous de bonnes conditions et dans la bonne humeur. Nous avons un stand d'information, très bien dirigé par les collègues bas-



valaisans. Nous avons même eu le très grand plaisir de voir quelques concurrents haut-valaisans.

D'autre part, M. Pitteloud et le président, ont participé à l'assemblée des délégués à Regensdorf ZH.

M. Charly Bonvin et M. A. Jacquier ont été honorés pour leur travail accompli.

Les cours pour l'entretien sont prévus pour ce printemps. Le gymkhana des tracteurs pour le Haut-Valais aura lieu au courant du mois d'août.

Les sections romandes ont déposé une pétition auprès du Département fédéral de justice et police, afin que

la loi prévoie l'autorisation de mettre des pneus plus larges aux tracteurs, dont la limite maximum est fixée à 3 m de largeur, ceci dans l'intérêt de la fertilité du sol.

L'an passé, l'agriculture a subi de fortes attaques de la part des mass media. Furent-elles justes ou injustes, ceci en raison de cas précis: Tschernobyl, la chimie à Bâle, l'arrêté sur le sucre, la surproduction «artificielle».

Chacun doit faire de son mieux pour améliorer le climat entre le consommateur et le producteur. Le mieux semble être d'éviter de provoquer de

# Manifestations des sections

Date	Lieu	Manifestation	Organisation / Remarques
<b>Section Genève</b>			
14 juin	Cercle des agriculteurs 15, r. Sablières, Satigny	Gymkhana de tracteurs	AGPT Début 08.00 h Fin: 18.00 h
<b>Section Vaud</b>			
5 juillet	Villarzell	Gymkhana de tracteurs	Club athlétique de Villarzell Inscriptions: M. Luc Rossier Tél. 037 - 64 14 86
2 août	Senarclens	Gymkhana de tracteurs	Société de jeunesse Inscriptions: M.J. Pavillard Tél. 021 - 87 27 16
23 août	Cuarny	Gymkhana de tracteurs	Société de jeunesse «L'Espérance»

longues colonnes sur les routes, derrière les véhicules agricoles et le dimanche de réduire le travail mécanique au maximum.

Le bruit et le tourisme! La plus grande partie de la population n'arrive pas à comprendre pourquoi certains travaux doivent être effectués le dimanche. Ces «cas spéciaux» d'agriculteurs, qui préfèrent travailler le dimanche au lieu de la semaine, font plus de tort à l'agriculture que du bien.

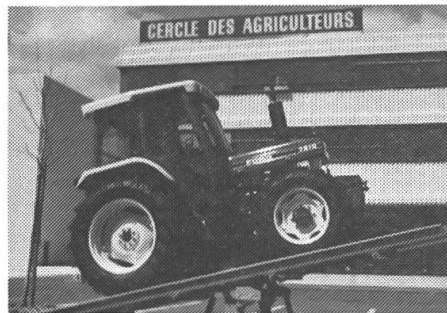
Il faut également jeter un coup d'œil sur la formation technique, étant donné que nous ne pouvons plus augmenter les revenus de la production, il faut en réduire les dépenses. En suivant des cours, vous pouvez apprendre beaucoup, même l'économie de grands salaires.

Chr. Meyer



## Genève

Une nouvelle fois, l'association genevoise de propriétaires de tracteurs organise sous l'égide de l'ASETA son gymkhana de tracteurs.



### Tracteur au jeu de la balance

Ce gymkhana aura lieu le dimanche 14 juin dès 8 h devant le cercle des Agriculteurs, 15 rue des Sablières Satigny. (A la sortie autoroute, prendre direction Meyrin, Satigny).

Chers membres et chers amis, nous vous invitons à venir nombreux à cette manifestation, petits et grands, car il y aura aussi un gymkhana pour enfants. A l'heure de l'apéritif, vous aurez l'occasion d'admirer et de voir évoluer quelques tracteurs du temps passé.

A très bientôt le comité AGPT

### De la faucheuse à deux essieux au véhicule porte-outils

Vous vous souvenez peut-être que, lors de leur apparition il y a environ 15 ans, on les nomma faucheuse à deux essieux, ces petits véhicules grimpeurs très légers munis de pneus Terra larges et souples. Ces petites machines pouvaient tout à coup faucher là où jusqu'alors seules les motofaucheuses s'étaient risquées. Qui aurait pu s'imaginer qu'en si peu de temps des milliers de ces «reptiles grimpants» envahiraient nos régions montagneuses? On reconnut bientôt qu'elles n'étaient pas seulement faites pour un fauchage efficace, mais qu'elles étaient en plus beaucoup mieux adaptées au fanage avec le faneur pirouettes qu'un transporter. D'autre part, elles ont permis aux agriculteurs de se libérer des faneurs automoteurs (Heuraupe) très pénibles manier.

AEBI vend aujourd'hui déjà tout un assortiment: le petit modèle avec 27 CV est une faucheuse à deux essieux typique pour la fenaison et la fumure en déclivité. Le modèle moyen avec 40 CV est déjà un véritable véhicule porte-outils pour les pentes conçu pour les larges faucheuses à rotors et les travaux de traction et de culture dans les pentes. Le plus puissant modèle avec 57 CV est muni d'une commande des roues hydrostatique réglable progressivement. L'accélération et l'arrêt sans à-coups procurent plus de sécurité dans les pentes et ménagent la couche herbeuse. Ce vé-

hicule est en outre parfaitement bien équipé pour exécuter les plus divers travaux dans l'agriculture et le service communal. Il est aussi très apprécié pour sa puissance du moteur élevée et sa commande des roues moderne dans le secteur déneigement avec lame ou fraise à neige.

C'est étonnant de voir la diversité des travaux auxquels les véhicules de la première série sont soumis: du travail polyvalent chez l'agriculteur des régions montagneuses au fauchage de talus d'autoroutes, tout y est. Un concept qui a fait ses preuves depuis plus de 13 ans a trouvé, sous la forme du nouveau modèle, un grand nombre de partisans dans le monde entier. A propos: plus de deux tiers des clients suisses sont des agriculteurs!

**AEBI Burgdorf**

### Le MB-trac en hacheuse à maïs automotrice

Les tracteurs MB-trac de Mercedes-Benz sont des tracteurs à traction intégrale sur les quatre roues, avec quatre roues de même dimension, deux essieux de même puissance et un verrouillage du différentiel sur les deux essieux. Un avantage complémentaire est donné par les trois zones de montage équivalentes pour les appareils d'appoint (avant, arrière et derrière la cabine), permettant de combiner différentes machines. Ceci permet d'accomplir plusieurs opérations en une seule passe. Le sol en est ménagé et on



Série des Terratracs AEBI: TT33, TT77, TT88.