

Zeitschrift: Technique agricole Suisse
Herausgeber: Technique agricole Suisse
Band: 49 (1987)
Heft: 11

Rubrik: Le lin : un marché potentiel?

Nutzungsbedingungen

Die ETH-Bibliothek ist die Anbieterin der digitalisierten Zeitschriften auf E-Periodica. Sie besitzt keine Urheberrechte an den Zeitschriften und ist nicht verantwortlich für deren Inhalte. Die Rechte liegen in der Regel bei den Herausgebern beziehungsweise den externen Rechteinhabern. Das Veröffentlichen von Bildern in Print- und Online-Publikationen sowie auf Social Media-Kanälen oder Webseiten ist nur mit vorheriger Genehmigung der Rechteinhaber erlaubt. [Mehr erfahren](#)

Conditions d'utilisation

L'ETH Library est le fournisseur des revues numérisées. Elle ne détient aucun droit d'auteur sur les revues et n'est pas responsable de leur contenu. En règle générale, les droits sont détenus par les éditeurs ou les détenteurs de droits externes. La reproduction d'images dans des publications imprimées ou en ligne ainsi que sur des canaux de médias sociaux ou des sites web n'est autorisée qu'avec l'accord préalable des détenteurs des droits. [En savoir plus](#)

Terms of use

The ETH Library is the provider of the digitised journals. It does not own any copyrights to the journals and is not responsible for their content. The rights usually lie with the publishers or the external rights holders. Publishing images in print and online publications, as well as on social media channels or websites, is only permitted with the prior consent of the rights holders. [Find out more](#)

Download PDF: 05.02.2026

ETH-Bibliothek Zürich, E-Periodica, <https://www.e-periodica.ch>

Le lin: un marché potentiel?

Nécessité d'utiliser des machines spéciales pour la culture du lin – l'écoulement doit être assuré

Le lin est une plante cultivée vieille de plusieurs millénaires qui faisait partie de l'assolement pendant de nombreux siècles en Allemagne également. A partir de ses graines on obtient la précieuse huile de lin et de sa paille les fibres aux multiples utilisations possibles. Il y a 25 ans environ, on cultivait dans le Schleswig-Holstein environ 1000 hectares de lin. Cependant, cette culture a été abandonnée par la suite. Le besoin annuel de la RFA en lin, soit 80'000 tonnes, doit être importé. D'après des estimations, le rendement d'environ 100'000 ha pourrait être mis en valeur en RFA.

Le semis du lin devrait s'effectuer le plus tôt possible en mars, car cette plante a besoin d'une longue période de croissance (environ 100 jours). Le colza et les céréales sont de bons précédents culturels. Le lin nécessite une fumure potassique et phosphatée normale. Par contre, l'azote ne doit être répandu qu'avec parcimonie. De même,

cette culture n'«aime» pas le purin. Pour un essai, une variété à double utilisation (fibres et graines) a été cultivée. Les rendements se sont échelonnés entre 6 et 8 quintaux de graines par hectare. Sur un champ d'essai de la Chambre d'agriculture, on a pu récolter 120 quintaux par hectare de matière sèche (MS). Par contre, les variétés spécialement sélectionnées pour l'obtention d'huile produisent entre 12 à 15 quintaux de graines par hectare, mais, en compensation, la quantité de tiges est réduite. L'objectif est d'obtenir un peuplement de 2000 plantes par m² dotées de tiges minces et longues assurant des fibres de bonne qualité. D'après des estimations, la marge brute pour une récolte moyenne s'élève à environ 2000 DM par hectare.

Actuellement, tous les problèmes ne sont pas encore résolus, surtout en ce qui concerne la récolte, le traitement et la mise en valeur. En effet, on ne peut récolter le lin qu'au moyen d'une

arracheuse spéciale dont le prix avoisine 75'000 DM. Cette machine extirpe les plantes du sol et les dépose en andains. Il faut ensuite laisser le lin 10 à 14 jours sur le champ afin d'obtenir ce que l'on appelle le rouissage à terre. A cet effet, les andains sont tournés par l'intermédiaire d'une autre machine spéciale. Pendant ce processus, les parties ligneuses se séparent des fibres. Pressé en balles, le lin est ensuite usiné. Actuellement, l'écoulement de ces petites quantités est certes assuré, mais la culture sous contrat n'existe pas encore.

Cette année, dans le Schleswig-Holstein, 60 agriculteurs cultivent environ 150 hectares de lin en communauté d'intérêts. Pour chaque hectare, 100 DM doivent être versés pour financer la vulgarisation et la recherche. Cependant, la condition préalable à la mise en culture de grandes surfaces était la résolution du problème des preneurs. C'est alors que le Schleswig-Holstein est venu en

(suite en page 34)



1: Au moyen d'une machine spéciale, le lin déposé en andains est tourné 10 à 14 jours après la récolte. Pendant cette période, le lin a subi le rouissage à terre nécessaire.



2: Pressé en grosses balles, le lin doit ensuite être usiné.

et transporte des charrues et du matériel pour la culture des champs sur son système d'attelage en trois points et son système deux vitesses à prise de force accomplissant 540 et 1000 tr/mn.

Les cinq versions ont une puissance de 47 ch (37 kW), 72 ch (54 kW), 80 ch (60 kW), 96 ch (72 kW) et 126 ch (94 kW) respectivement.

Les tout légers de Fiat



Les tracteurs Fiat ont élevé leur part de marché en Europe à 17,9 % et renforcé ainsi leur position de leader. La deuxième place est tenue par Massey-Ferguson avec 11,2%. En Suisse également Fiat demeure, pour la 18ème année consécutive, au premier rang et renforce son avance au premier trimestre 1987. La part de marché Fiat à fin mars se monte à 16,7%!

Les raisons essentielles du succès des tracteurs Fiat sont:

- des constructions bien adaptées aux vrais besoins de l'agriculture,
- une qualité remarquable, grâce à la production automatisée et aux contrôles de finition
- et une puissante organisation de distribution et de service.

Bucher-Guyer, autrefois propre fabricant de tracteurs, aujourd'hui l'organisation de distribution et de service Fiat pour la Suisse, lance maintenant - en plus du vaste programme déjà existant - trois modèles adaptés tout particulièrement à nos conditions, sous le thème: «Les tout légers de Fiat sont là!». Il s'agit d'un modèle 50 CV/3 cylindres et de deux modèles 65 CV/4 cylindres avec

- deux ou quatre roues motrices,

- une traction puissante
- et néanmoins une très faible pression au sol.

Les autres particularités répondent aux avantages bien connus de Fiat, soit

- moteurs très élastiques demandant peu de manœuvres,
- utilisation simplifiée grâce au Lift-O-Matic et au Chack-Control
- ainsi qu'une rentabilité proverbiale!

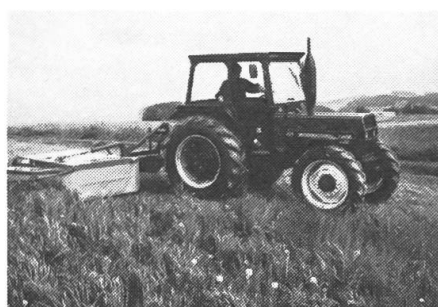
La nouvelle série 33 de Case-IH

Les efforts très importants apportés à nos tracteurs ont donné naissance à la nouvelle série 33. (4 modèles de 45 à 67 CV) 4 points principaux caractérisent ces nouveaux modèles:

1. Le nouveau poste de conduite
2. Un étagement idéal des vitesses
3. La nouvelle classe de confort 33
4. Un rapport qualité-prix particulièrement avantageux.

Le nouveau poste de conduite offre aujourd'hui un confort auquel seuls les conducteurs de gros tracteurs étaient habitués. Des pédales suspendues, une bonne disposition des leviers de commande facilitent considérablement l'accessibilité. La nouvelle disposition du tableau de bord nous donne un intérieur extraordinairement spacieux. Grâce à une direction hydrostatique montée de série, la maniabilité de ces tracteurs ne peut pratiquement pas être surpassée.

La boîte à vitesses entièrement synchronisée compte 16 rapports avant et 8 rapports arrière (y compris les demi-vitesses) et offre ainsi dans tous les secteurs un étagement de vitesses sans la moindre lacune.



C'est ainsi que, par exemple, entre 14,5 et 30 km/h vous avez le choix entre 4 rapports.

Soucieux de répondre à toutes les exigences en fait de confort, nous pouvons maintenant vous proposer, outre la cabine P-30, construite par assemblage et montée sur silent-bloc, la nouvelle *cabine S3 SUPER CONFORT* construite d'un seul bloc. Ce nouveau système de construction permet de réduire le niveau sonore à 85 dB (A) seulement, et satisfait aux exigences les plus sévères. De grandes surfaces vitrées assurent une visibilité périphérique illimitée. Le toit ouvrant est assisté d'un ventilateur puissant pour vous offrir une aération efficace, tandis qu'un chauffage largement dimensionnée vous garantit un climat de travail agréable même au plus froid de l'hiver.

Comme tous les autres tracteurs du programme CASE-IH, les nouveaux modèles de la série 33 vous permettent aussi de profiter d'un équipement de base très complet à des prix très bas. **Rohrer-Marti AG**

(suite de la page 15)

aide aux cultivateurs en participant financièrement à l'achat d'une égreneuse avec laquelle il est possible de traiter les fibres selon les besoins de l'industrie des textiles. La CEE paye des subsides de 700 DM par hectare aux cultivateurs de lin.

agrar-press (trad. gh)

Liste des annonceurs

Aebi & Cie. SA, Berthoud	couv. 3
Aebi Robert, Zurich	3
Aebi Suglez, Suglez	38
AGROLA, Winterthour	couv. 4
Allamand SA, Morges	2
APV, Ott SA, Worb	5
Blaser & Co. SA, Hasle-Rüegsau	couv. 2
Blaser SA, Kirchberg	35
Bucher-Guyer SA, Niederweningen	6
Bucher & Cie. SA, Langenthal	29
Créfin Banque SA, St-Gall	2
DS-Handels-Technique AG, Stadel	36
ERAG, Rüst F., Arnegg	2/4/5/36/38
Faser-Plast SA, Rickenbach	4/38
Favre Robert SA, Payerne	5
Firestone SA, Pratteln	39
Ford Motor Company, Zurich	1
Gloor frères SA, Berthoud	4
Hirschi SA, Bienne	5
Messer E. SA, Niederbipp	37
Promot SA, Safenwil	36
Saillet SA, Meinier	40
SAME, Fribourg	24/25
Schaad frères SA, Subingen	24
Vaudoise assurances, Lausanne	4
WAP SA, Bütschwil	36