

**Zeitschrift:** Technique agricole Suisse  
**Herausgeber:** Technique agricole Suisse  
**Band:** 48 (1986)  
**Heft:** 9

**Rubrik:** Dérangements moteur dans la moissonneuse-batteuse

### **Nutzungsbedingungen**

Die ETH-Bibliothek ist die Anbieterin der digitalisierten Zeitschriften auf E-Periodica. Sie besitzt keine Urheberrechte an den Zeitschriften und ist nicht verantwortlich für deren Inhalte. Die Rechte liegen in der Regel bei den Herausgebern beziehungsweise den externen Rechteinhabern. Das Veröffentlichen von Bildern in Print- und Online-Publikationen sowie auf Social Media-Kanälen oder Webseiten ist nur mit vorheriger Genehmigung der Rechteinhaber erlaubt. [Mehr erfahren](#)

### **Conditions d'utilisation**

L'ETH Library est le fournisseur des revues numérisées. Elle ne détient aucun droit d'auteur sur les revues et n'est pas responsable de leur contenu. En règle générale, les droits sont détenus par les éditeurs ou les détenteurs de droits externes. La reproduction d'images dans des publications imprimées ou en ligne ainsi que sur des canaux de médias sociaux ou des sites web n'est autorisée qu'avec l'accord préalable des détenteurs des droits. [En savoir plus](#)

### **Terms of use**

The ETH Library is the provider of the digitised journals. It does not own any copyrights to the journals and is not responsible for their content. The rights usually lie with the publishers or the external rights holders. Publishing images in print and online publications, as well as on social media channels or websites, is only permitted with the prior consent of the rights holders. [Find out more](#)

**Download PDF:** 05.02.2026

**ETH-Bibliothek Zürich, E-Periodica, <https://www.e-periodica.ch>**

# Dérangements moteur dans la moissonneuse-batteuse

H. U. Schmid, Centre de cours ASETA, 5223 Riniken

Grâce aux progrès de dernières années et décennies en ce qui concerne leur construction, les moteurs utilisés en agriculture offrent aujourd'hui une sécurité de fonctionnement considérable. Néanmoins, des dérangements ou des pannes de moteur surviennent encore de temps à autre. De tels dérangements sont particulièrement désagréables s'ils entravent la poursuite des travaux, par exemple des travaux de récolte et en retardent leur fin. Dans des cas de ce genre, la découverte à temps des dérangements ainsi que la recherche efficace des causes éventuel-

les contribueront à ce que la machine ne reste pas trop longtemps inutilisable. La Réd.

Les dérangements dans les moteurs diesel sont souvent dus à un mauvais entretien ou un manque de compétence du conducteur. La personne responsable devrait donc s'assurer à chaque dérangement s'il a commis une erreur en manœuvrant ou en entretenant le moteur. S'il est nécessaire d'appeler un spécialiste, il s'agira de lui faire un compte-rendu exact des opérations qui ont eu lieu précédemment afin de réparer le dégât survenu.

## Reconnaître à coup sûr les dérangements

Reconnaître un dégât signifie être capable de constater très exactement le comportement du moteur, donc tout phénomène inhabituel, en situations précises. Veuillez, si possible, toujours considérer les trois points suivants:

- *Puissance* p. ex. du moteur ou du démarreur etc.
- *Phénomènes inhabituels* tels que: fumée, chaleur, bruits etc.
- *Situations de fonctionnement*, telles que p. ex. moteur froid, moteur ayant atteint sa température de fonctionnement etc.

## Procéder systématiquement à la recherche d'un dégât

Chercher systématiquement la cause d'un dérangement signifie: contrôler par principe les conduites d'alimentation quant à leur passage, ceci toujours dans la direction de l'écoulement du carburant, dans le sens de l'alimentation d'air, du produit réfrigérant (eau, air) ou du courant électrique. Commencez toujours par les contrôles les plus simples tout au début des conduites d'alimentation

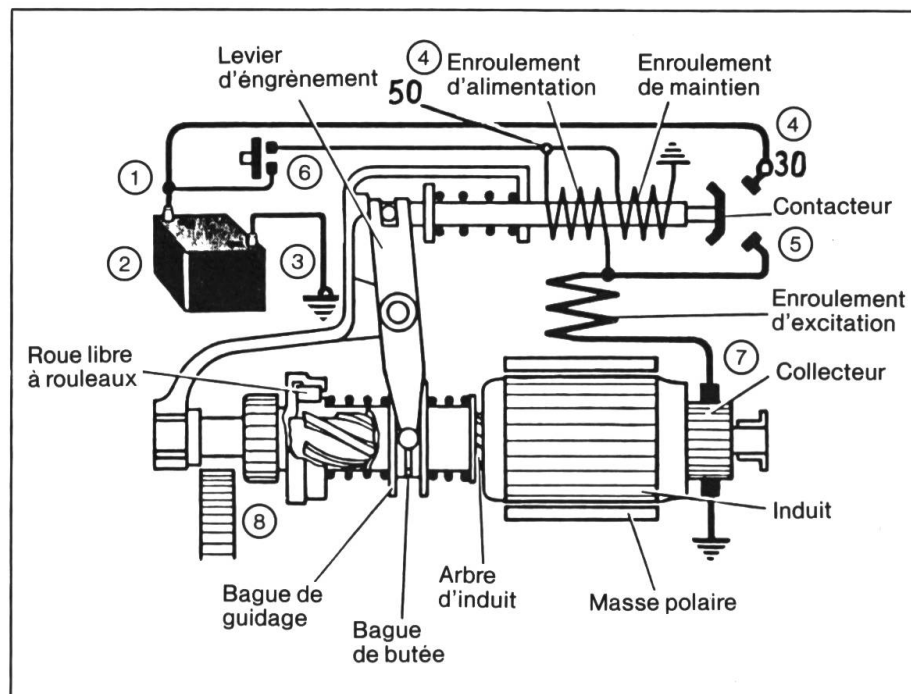
Les deux listes de contrôle sur les deux pages suivantes vous faciliteront la manière de procéder.



*Les pertes de temps sont considérables lorsque les moissonneuses-batteuses restent en panne à cause de dérangements moteur.*

*En procédant de façon systématique pour la recherche de la cause, les pertes de temps se réduisent à un minimum.*

## Dérangements dans la circuit électrique du démarreur



### Contrôle selon la liste suivante:

1. Pincettes de la batterie.
2. Charge de la batterie.
3. Connexion de masse sur le châssis.
4. Raccords 30 et 50 sur le contacteur.
5. Pontage contacteur.
6. Interrupteur de sécurité et de démarrage.
7. Collecteur et balai.
8. Pignon et jante dentée.

### Dérangement:

Démarreur ne réagit pas du tout.

### Cause.

- 1 Pincettes de la batterie oxydées.
- 2 Batterie déchargée.
- 3 Raccordement à la masse défectueux.
- 4 5 Contacteur défectueux.

### Mesure rapide:

Nettoyer et conserver.  
Pontage batterie, charger.  
Nettoyer, visser et conserver.

Démarreur réagit faiblement ou irrégulièrement.

- 6 Interrupteur de démarrage ou de sécurité défectueux.
- 1 2 3 4 5 voir ci-dessus.

Pontage raccords 30 et 50, échanger démarreur.  
Pontage, remplacer, régler év. l'interrupteur de sécurité.  
Mesures voir ci-dessus.

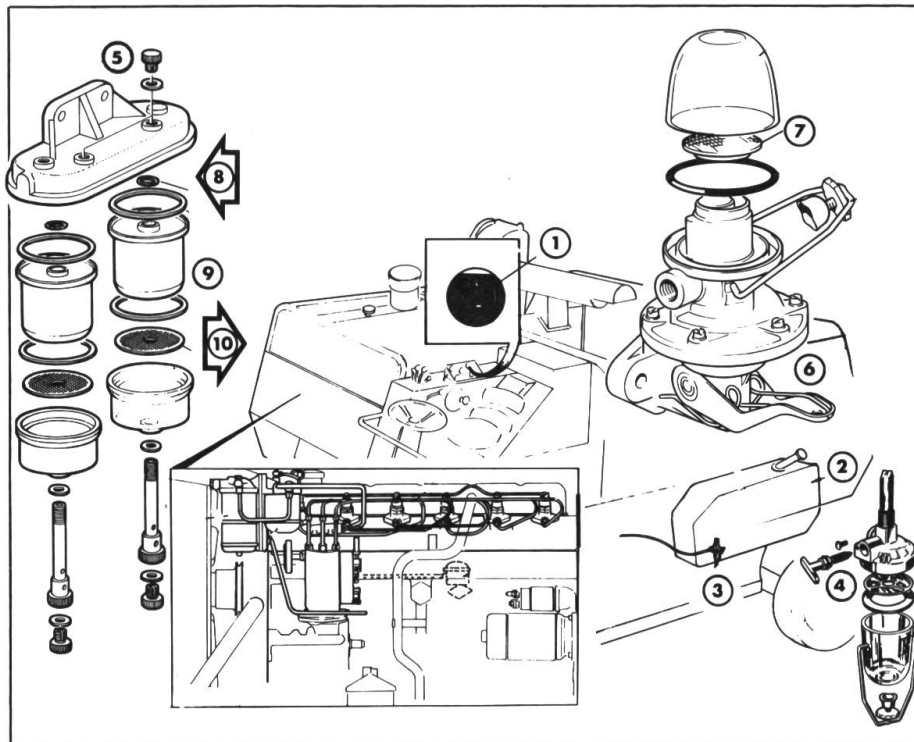
- 7 8 Collecteur ou pignon défectueux.

Remplacer démarreur.

### Contrôle après la réparation:

La puissance du circuit de démarrage est en ordre si le moteur diesel tourne à un régime de 150 à 200 tours par minute. C'est-à-dire que l'on peut entendre 3 tours env. par minute.

## Dérangements dans l'alimentation du carburant



### Contrôle selon la liste suivante:

1. Indicateur de carburant.
2. Niveau dans le réservoir.
3. Robinet de carburant.
4. Tamis dans le voyant.
5. Désaérer.
6. Pompe d'alimentation.
7. Tamis dans la pompe d'alimentation.
8. Arrivée au filtre.
9. Cartouche du filtre.
10. Arrivée à la pompe à injection.

### Dérangement:

Malgré puissance suffisante du démarreur et carburant, le moteur ne démarre pas.

Moteur s'arrête, ne peut démarrer que pour peu de temps.

La puissance moteur est insuffisante/fumée démesurée à l'échappement.

### Cause:

5 Air dans l'installation à carburant.  
 4 7 9 Tamis ou filtre bouchés.  
 6 Pompe d'alimentation défectueuse.

Pompe à injection défectueuse.

3 Le carburant ne coule pas suffisamment.  
 6 La puissance de la pompe d'alimentation est insuffisante.  
 2 L'aération du réservoir est obstruée.  
 Filtre à air bouché.

Pompe à injection ou buses à injection défectueuses.

### Mesures:

Désaérer et examiner le côté aspirant sur son étanchéité.  
 Nettoyer/remplacer.  
 Remplacer pompes à diaphragme.  
 Réparer pompes à pistons.  
 Ne faire réparer que par le spécialiste.  
 Liquider ou évacuer l'engorgement ou l'obstruction.  
 Remplacer/réparer.

Souffler dans le couvercle du réservoir.  
 Nettoyer, remplacer cartouche à filtre.  
 Ne faire réparer que par le spécialiste.