

Zeitschrift: Technique agricole Suisse
Herausgeber: Technique agricole Suisse
Band: 47 (1985)
Heft: 11

Rubrik: Le marché des machines

Nutzungsbedingungen

Die ETH-Bibliothek ist die Anbieterin der digitalisierten Zeitschriften auf E-Periodica. Sie besitzt keine Urheberrechte an den Zeitschriften und ist nicht verantwortlich für deren Inhalte. Die Rechte liegen in der Regel bei den Herausgebern beziehungsweise den externen Rechteinhabern. Das Veröffentlichen von Bildern in Print- und Online-Publikationen sowie auf Social Media-Kanälen oder Webseiten ist nur mit vorheriger Genehmigung der Rechteinhaber erlaubt. [Mehr erfahren](#)

Conditions d'utilisation

L'ETH Library est le fournisseur des revues numérisées. Elle ne détient aucun droit d'auteur sur les revues et n'est pas responsable de leur contenu. En règle générale, les droits sont détenus par les éditeurs ou les détenteurs de droits externes. La reproduction d'images dans des publications imprimées ou en ligne ainsi que sur des canaux de médias sociaux ou des sites web n'est autorisée qu'avec l'accord préalable des détenteurs des droits. [En savoir plus](#)

Terms of use

The ETH Library is the provider of the digitised journals. It does not own any copyrights to the journals and is not responsible for their content. The rights usually lie with the publishers or the external rights holders. Publishing images in print and online publications, as well as on social media channels or websites, is only permitted with the prior consent of the rights holders. [Find out more](#)

Download PDF: 08.01.2026

ETH-Bibliothek Zürich, E-Periodica, <https://www.e-periodica.ch>

Entreprise familiale tient tête au marché endurci

Il y a bientôt 60 années que le premier tracteur quittait l'atelier Cassani à Treviglio, Italie, près de Milan. Cette époque marqua le début d'une entreprise familiale bientôt couronnée de succès et qui a pu sauvegarder son indépendance malgré tous les mouvements de concentration et de fusion dans le monde entier.

Depuis la production du premier tracteur, 25 années se sont écoulées jusqu'à ce que SAME sorte son premier tracteur toutes roues motrices sur le marché. Ceci, malgré le fait que Cassani avait déjà conçu en son temps le concept pour un tracteur toutes roues motrices. L'état général du développement technique, la crise économique mondiale et la deuxième guerre mondiale ont contribué au fait que cette idée révolutionnaire doive encore attendre sa réalisation durant un quart de siècle.

Depuis 1952, l'entraînement toutes roues motrices peut être considéré comme le véritable concept de base des tracteurs SAME. La totalité de leurs tracteurs est donc conçue avec l'entraînement toutes roues motrices. Les modèles correspondants à entraînement deux-roues motrices en sont des dérivés.

En ce moment, la production annuelle atteint 20-21 mille tracteurs. Jusqu'à ce jour, on a vendu en tout 195'000 tracteurs dans le monde entier. En raison de la saturation du marché italien, l'importance des revenus d'exportation a augmenté au cours des dernières années et atteint aujourd'hui passé 60%. Le chiffre d'affaires de l'entreprise a atteint en 1984 env. 225 mio de dollars (560 mio de francs). La production et la direction de la SAME se trouvent à Treviglio et SAME occupe environ 2000 employés.

(trad. cs)

P.B.

Dans les localités: adaptez votre vitesse – Hors de celles-ci: gardez la distance!



We are one:

Fusion CASE – INTERNATIONAL HARVESTER

La maison Rohrer-Marti SA invite en juin tous ses agents et les représentants de la presse agricole au meeting européen à Bruxelles, où dans le cadre d'une manifestation impressionnante, sous le slogan *we are one*, la nouvelle firme, son organisation et le nouveau signe CASE-IH ont été présentés.

Après la reprise du département des machines agricoles de IH, Tenneco et sa société affiliée, J. I. Case créeront une nouvelle organisation avec le but de devenir le numéro un sur le marché mondial des machines agricoles. Tenneco avec ses activités sur différents plans (entre autres productions pétrolières) a la capacité financière de soutenir un vaste programme de recherches et un concept de marketing à grande dimension sur le marché des machines agricoles.

Par cette politique Tenneco espère gagner une plus grande part du mar-

ché mondial qui, depuis des années ne rapportait plus de profits.

Quelles sont les conséquences pour l'agriculteur?

Tracteurs

En Suisse, l'ensemble de la palette IH de 35 à 145 CV est offert. En plus, deux nouveaux modèles de la série CASE s'y ajoutent. Il s'agit des types 1394/70 CV et 1494/82 CV. Les deux modèles disposent d'une transmission 12 + 4 Hydra-Shift (changement de vitesses sous charge).

Moissonneuses-batteuses

Les quatre modèles IH Axial-Flow de 124 à 210 CV (en Suisse trois modèles sont livrables) continueront à être construits dans le futur.

Presses-bottelleuse

La nouvelle famille de presses-bottelleuses IH introduite avec succès en 1984 sera toujours produite.



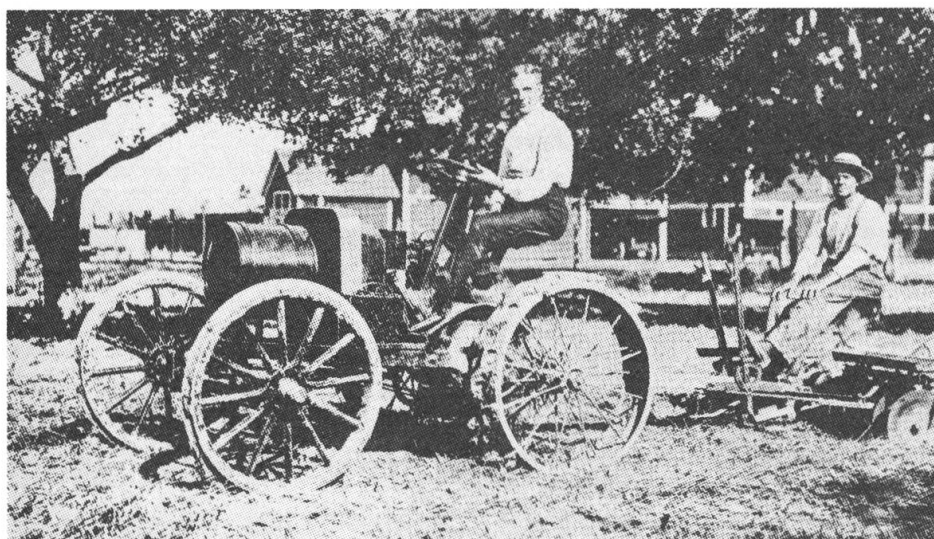
– Cela démarra en 1900

Dearborn, Michigan USA – 1907 – Henri Ford, le fils d'un agriculteur américain et génie technique comblé crée, après une longue phase de développement, son premier tracteur à titre expérimental. Bien que les premiers résultats soient encourageants, il faudra encore patienter plusieurs années jusqu'à ce que le premier tracteur Fordson construit en série quitte la chaîne de montage en 1916.

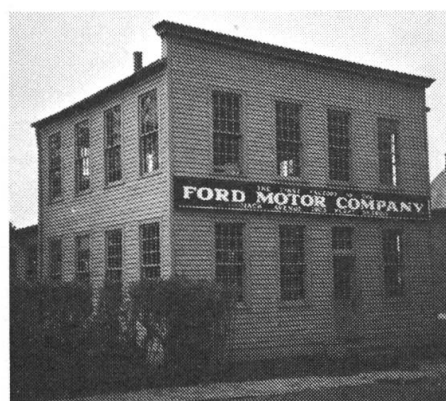
Les premiers tracteurs de série sont exportés en Angleterre et ce n'est qu'en 1918 qu'ils rendent les premiers services sur sol américain. La ruée massive de la technique dans l'agriculture américaine s'explique par le fait que FORD produit entre 1916 et 1928 739'978 tracteurs à des fins principalement agricoles. Jusqu'à nos jours, Ford a construit passé 5 millions de tracteurs. Selon certaines esti-

à Troy, une banlieue de Detroit, USA. La «Tractor-operations» est une organisation à part entière pour la fabrication et la vente des tracteurs au sein de la FORD-Motor-Company. Sous supervision du siège principal de Troy, la fabrication des tracteurs a lieu à 5 endroits: Romeo (USA), Basildon (GB), Sao Paulo (Brésil), Charleville (F) et Anvers (Belgique). On fabrique également des tracteurs en Inde, en Turquie, au Pakistan et Mexique et 30 autres pays pour les différents marchés locaux.

La marque FORD se trouve en deuxième position derrière Massey-Ferguson. Depuis 7 années déjà, FORD tient cette deuxième place avec 13 % du marché mondial alors que les concurrents principaux, les multinationales MF, John Deere et IH ont perdu des quote-parts. En Europe, le pourcentage du marché conquis par FORD a augmenté de 1981 à 1984 de 7,4 à 8,8 %. La marque bleue occupe donc la quatrième place derrière IH, MF et Fiat en tête de file.



1: Henry Ford sur son tracteur d'essai en 1907.



2: La production à la chaîne des tracteurs Ford débuta en 1916 et dans cette fabrique.

mations, il y a à ce jour environ 2 millions de tracteurs Ford dans le monde entier.

Les tracteurs FORD dans le monde entier

Durant les dernières 30 années, FORD a mis sur pied une organisation de production et de vente puissante, avec une présence dans passé 130 pays. Le quartier général de FORD «Tractor-operations» se trouve

La palette des tracteurs FORD

La palette internationale comprend passé 60 tracteurs de base avec une offre en capacité moteur de 16 à 350 CV. Il existe des modèles particuliers pour les cultures viticole, fruitière, maraîchère et du riz.

En Suisse, on obtient les tracteurs de la série 10 de 17,5 à 110 CV et 3 modèles de la série TW Turbo de 132, 154 et 186 CV.



3: Le système «CAD» supervise les bureaux de construction modernes.

Technique de pointe à Romeo

L'usine de Romeo (50 km au nord de Detroit), construite il y a 10 ans, produit des tracteurs agricoles et industriels, ainsi que des machines de chantier pour le marché des Etats-Unis. Mentionnons le fait que les mo-

teurs, les essieux avant et les systèmes hydrauliques viennent de Basildon (GB) et que les engrenages et les unités d'essieux sont livrés d'Anvers (B). Environ 100'000 unités sortent chaque année de ce système d'assemblage mondial qui comprend encore d'autres sites de production. Un tel réseau de fabrication



4: La «philosophie de Ford» comprend des contrôles de qualité constants et une inspection finale méticuleuse.



5: La biomasse en tant que source d'énergie alternative? Ford soutient de tels programmes de recherches.

à ramifications ne fonctionne que grâce à une bonne communication et à une technologie des plus modernes.

Les ingénieurs de FORD se servent déjà dans la construction de technologies modernes. CAD (Computer-aided-design) – le design opéré électroniquement – épargne aux constructeurs le travail de routine et accélère la phase développement, car, grâce à l'ordinateur, les données sont immédiatement disponibles. Les erreurs ne font pas défaut, mais son néanmoins plus rares.

Pour atteindre la qualité de finition optimale durant la fabrication, on a également recours aux technologies de pointe. Parallèlement, FORD a rendu plus humain le travail à la chaîne. Les ouvriers ont plus de responsabilités étant donné qu'ils garantissent avec le contre-maître des travaux exécutés dans leur zone avant de passer le tracteur en construction au prochain groupe d'ouvriers. Ce système est partie intégrante de la philosophie FORD, qui se caractérise par: «Durée de vie, qualité et fiabilité.»

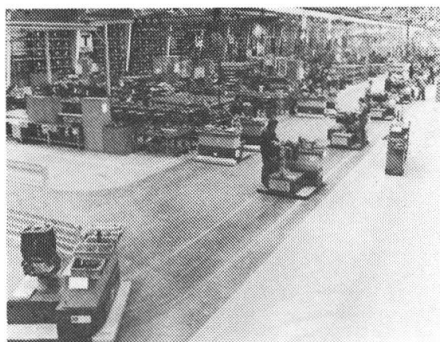
(trad. cs)

Bü

Dens investissements pour l'avenir

Pour la première fois depuis cinq ans, Massey-Ferguson a réalisé en 1984 un profit net – le chiffre d'affaires total était de frs. 3,8 milliards et, entre-autres, 106'000 tracteurs MF ont quitté les usines modernes de cette société. Cela signifie une part du marché mondial de 17,2 %. MF est ainsi le tracteur le plus vendu!

Le fait que Massey-Ferguson ait beaucoup de confiance dans l'avenir se confirme dans les investissements importants qui sont réalisés à présent: ces jours-ci une chaîne de montage



moderne (photo) pour des boîtes à vitesses a été mise en service aux usines de Banner Lane à Coventry (Angleterre). Des plate-formes de montage com-

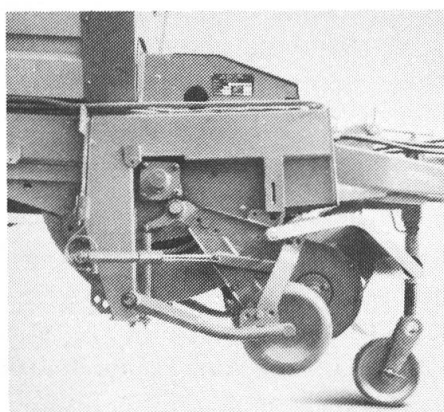
mandées par ordinateur ramassent dans le stock toutes les pièces nécessaires pour une boîte à vitesses et sont après guidées à la chaîne de montage où les boîtes à vitesses sont assemblées en peu de temps.

Egalement en Suisse les tracteurs Massey-Ferguson ont un succès remarquable. Les premiers cinq mois de cette année la vente a augmenté de 18,3 % par rapport à la même période de l'an passé. Les modèles les plus demandés sont les tracteurs-confort de la série 600 et le nouveau modèle MF 264, un tracteur universel de la classe de 55 CV.

Service Company SA, Dübendorf

La revue des produits

Relevage du pick-up par 2 vérins hydrauliques



Dorénavant, toutes les autochargeuses et remorques autochargeuses automatiques équipées d'un agrégat Quadro ou de ratelage seront munies d'un nouveau système de relevage du pick-up: 2 vérins hydrauliques – sans câble. Cette technique agit directement et ne subit, simultanément, que peu d'usure. L'embrayage et le débrayage automatiques du pick-up et du dispositif

de chargement seront toujours compris dans l'équipement de base. Le pick-up travaille aussi bien qu'un râteau. Sa largeur (1650 mm), l'écartement réduit des dents (55 mm) et sa construction pendulaires s'en portent garants. Les andains larges seront propres et le fourrage court récolté sans perte.

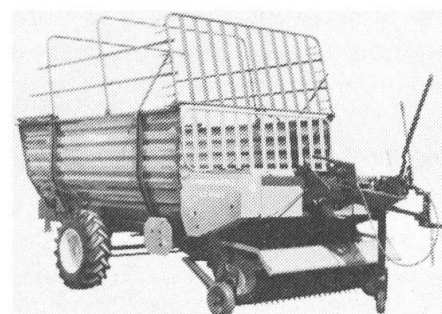
SA Rohrer Marti, Regensdorf

Nouvelle petite autochargeuse

Landsberg a complété sa production d'autochargeuses par le petit chargeur surbaissé LT 1507 PLUS de 15 m³.

Le pick-up poussé de 1,6 m de largeur garantit une très bonne adaptation au sol et un ramassage complet et propre du fourrage, ceci grâce à la disposition rapprochée des crochets.

Le système de chargement rotatif Landsberg éprouvé fonctionne également silencieusement, sans accrocs et vite pour le modèle LT 1507



PLUS. Dispositif de coupe pour 7 couteaux, le tout facilement accessible et demandant peu de soins.

Les parois latérales stables, profilées et métalliques, galvanisées et thermolaquées, offrent une protection durable.

En utilisant des matériaux de première qualité et par la construction moderne, il a été possible d'obtenir un poids propre d'environ 1000 kg.

Grâce au centre de gravité bas et le poids minime, la petite autochargeuse Landsberg LT 1507 PLUS est spécialement indiquée pour l'utilisation en montagne et pour l'herbage journalier. Agro-Service SA, Zuchwil