

Zeitschrift: Technique agricole Suisse
Herausgeber: Technique agricole Suisse
Band: 47 (1985)
Heft: 5

Artikel: Expériences faites avec une étable à froide par températures excessives
Autor: [s.n.]
DOI: <https://doi.org/10.5169/seals-1085018>

Nutzungsbedingungen

Die ETH-Bibliothek ist die Anbieterin der digitalisierten Zeitschriften auf E-Periodica. Sie besitzt keine Urheberrechte an den Zeitschriften und ist nicht verantwortlich für deren Inhalte. Die Rechte liegen in der Regel bei den Herausgebern beziehungsweise den externen Rechteinhabern. Das Veröffentlichen von Bildern in Print- und Online-Publikationen sowie auf Social Media-Kanälen oder Webseiten ist nur mit vorheriger Genehmigung der Rechteinhaber erlaubt. [Mehr erfahren](#)

Conditions d'utilisation

L'ETH Library est le fournisseur des revues numérisées. Elle ne détient aucun droit d'auteur sur les revues et n'est pas responsable de leur contenu. En règle générale, les droits sont détenus par les éditeurs ou les détenteurs de droits externes. La reproduction d'images dans des publications imprimées ou en ligne ainsi que sur des canaux de médias sociaux ou des sites web n'est autorisée qu'avec l'accord préalable des détenteurs des droits. [En savoir plus](#)

Terms of use

The ETH Library is the provider of the digitised journals. It does not own any copyrights to the journals and is not responsible for their content. The rights usually lie with the publishers or the external rights holders. Publishing images in print and online publications, as well as on social media channels or websites, is only permitted with the prior consent of the rights holders. [Find out more](#)

Download PDF: 05.02.2026

ETH-Bibliothek Zürich, E-Periodica, <https://www.e-periodica.ch>

Expériences faites avec une étable à froide par températures excessives

En 1984, on construisit une nouvelle étable à logettes pour env. 25 UGB sur le domaine de A. Bucher à Stüsslingen SO. Bien que ce domaine ne comprenne pas de forêt, le chef de l'exploitation et son fils se décidèrent à construire ce rural en bois ronds. TA s'est entretenue avec Anton Bucher (junior) pour connaître les motifs qui incitèrent la famille à choisir ce genre de construction, le déroulement de la construction ainsi que les premières expériences avec cette nouvelle étable.

TA: *Monsieur Bucher, quelles sont les raisons pour avoir choisi de construire une étable à logettes en bois ronds?*

A.B.: Au début, nous étions enthousiastes pour une étable à stabulation libre. Notre enthousiasme résultait d'une part de

Description de l'exploitation

Famille A. Bucher-Eng, 4655 Stüsslingen

Taille de l'exploitation: 14,8 ha, dont 7 ha de propriété.

Spécialisation: Production laitière et cultures.

Effectif de bêtes: 18 vaches, 15 bœufs. Veaux pour le remontage 80 porcs à engraisser.

Personnel à disposition: Le chef d'exploitation, son épouse et le fils.

Bâtiments: Nouvelle grange: Etable à logettes pour vaches, étable à stabulation libre pour bœufs, chambre de lait et salle de traite tandem, évacuation du fumier par racloir, fosse à purin 160 m³.

L'étable à veaux et à porcs se trouve dans la vieille grange.

nos propres expériences faites avec une étable provisoire pour les génisses et d'autre part, sur les entretiens avec d'autres agriculteurs qui s'étaient déjà décidés en faveur de ce système d'étable antérieurement.

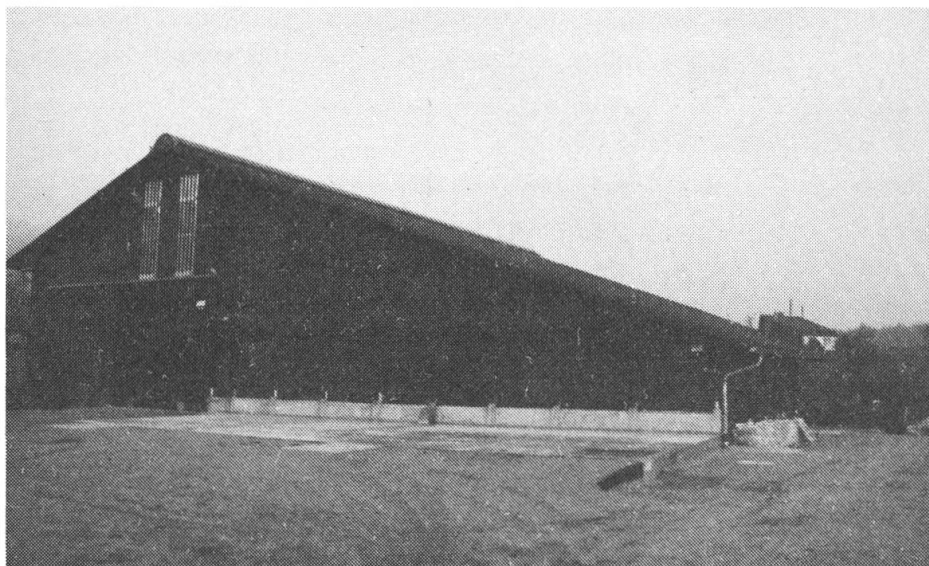
TA: *N'était-ce pas possible de reconvertir l'ancienne étable?*

A.B.: La reconversion de l'an-

cienne étable nous aurait forcé à renoncer à un des secteurs de l'exploitation, c'est-à-dire à l'engraissement porcin (80 places) ce qui n'est pas possible sans auters vu la taille de notre exploitation. Du point de vue frais, une restauration de l'ancien bâtiment n'aurait guère été moins chère.

TA: *Quelles étaient vos réflexions en choisissant ce mode de construction, le rural en bois ronds?*

A.B.: Ce genre de construction est simple du point de vue technique et permet ainsi un maximum de participation de la part de l'agriculteur. Pour le printemps 1984, nous avons arrangé que mon frère nous aide sur notre domaine et nous cherchions de ce fait un procédé nous permettant de construire le maximum nous-mêmes. Pour ce mode de construction, le bois ronds, ceci est possible sans devoir acquérir de grandes qua-



lifications au paravant et sans outils spécialisés et chers. (La tronçonneuse à chaîne suffit).

TA: Les fondements ont été construits avec l'aide de la coopérative de construction Jura nord-ouest (Baugenossenschaft Nordwestschweizer Jura). Avez-vous choisi cette coopérative pour son prix ou y avait-il d'autres avantages?

A.B.: Vu que la coopérative de construction est spécialisée pour les constructions agricoles, nous avons énormément profité de la grande expérience de leur personnel, surtout de celle du contre-maître. L'équipe de la coopérative est habituée à collaborer avec les paysans, de sorte que nous n'avons aucun problème. Au courant de l'étape de construction, nous avons réalisé de petites modifications dont la nécessité n'était pas encore évidente durant la phase «projet». Les frais de transport – dans les proches environs, cette coopérative n'a pas encore exécuté bien des constructions –

ont été amortis depuis longtemps.

TA: Votre propre participation lors de la construction vous a certainement considérablement chargés? Quels étaient les problèmes auxquels vous étiez confrontés et comment les avez-vous résolus?

A.B.: Grâce au beau temps et à la collaboration de mon frère, ils n'étaient que minimes. Naturellement, certains travaux restèrent en panne, mais sans retombées négatives.

TA: Les vaches ont intégré votre étable en automne. Quelles sont les leçons que vous en avez tirées?

A.B.: Nos attentes ont été comblées et nous sommes toujours enthousiastes de notre étable. Bien entendu, il y a certains détails que nous aimerions changer ou que nous ferions différemment aujourd'hui. Néanmoins, il ne s'agit que de petites choses.

TA: Avez-vous eu des problèmes particuliers lors de la période de grands froids en janvier?

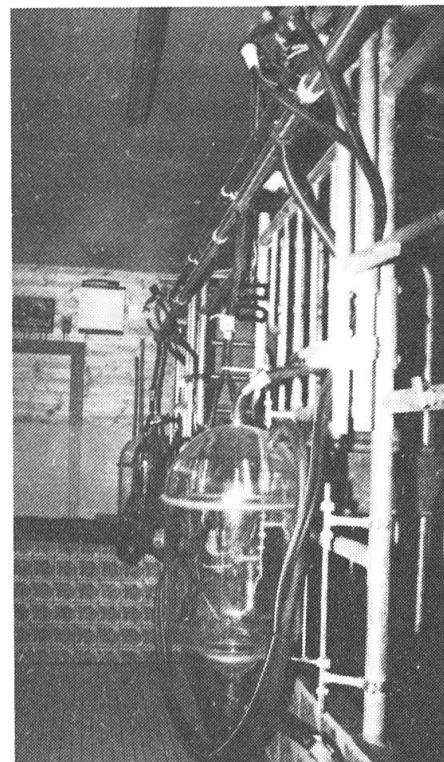
A.B.: Le seul problème fut le contenu gelé de l'abreuvoir des génisses. Par contre, nous n'avons pas de problème avec la fontaine des vaches. Un seau d'eau chaude suffit à dégeler la couche de glace.

TA: Avez-vous eu des difficultés concernant l'élimination du fumier?

A.B.: Guère, il nous fallut uniquement légèrement casser le fumier gelé. L'évacuateur de fumier fonctionna sans problèmes.

TA: A quelle température le thermomètre baissa-t-il en dessous de zéro dans l'étable?

A.B.: Dans la salle de traite, on enregistrait des températures



minimales peu au-dessus de 0° C. Par contre, la température la plus basse atteignit -14° C dans l'étable.

TA: Comment vos bêtes ont-elles réagi lors de ces températures extrêmes?

A.B.: L'unique réaction des bêtes constatée fut une plus grande prise de fourrage. Par contre, nous n'avons eu aucune maladie ni moins de lait. Par de telles températures, il est à mon avis très important d'offrir une litière suffisante dans les logettes. La profondeur de la litière atteint chez nous env. 20 cm.

TA: Monsieur Bucher, nous vous remercions pour cet entretien et vous souhaitons bien de la chance dans votre étable.

(trad. cs)

P.B.

Les lecteurs de «Technique Agricole» en savent plus long!

