

Zeitschrift: Technique agricole Suisse
Herausgeber: Technique agricole Suisse
Band: 46 (1984)
Heft: 13

Rubrik: La revue des produits ; A l'OLMA

Nutzungsbedingungen

Die ETH-Bibliothek ist die Anbieterin der digitalisierten Zeitschriften auf E-Periodica. Sie besitzt keine Urheberrechte an den Zeitschriften und ist nicht verantwortlich für deren Inhalte. Die Rechte liegen in der Regel bei den Herausgebern beziehungsweise den externen Rechteinhabern. Das Veröffentlichen von Bildern in Print- und Online-Publikationen sowie auf Social Media-Kanälen oder Webseiten ist nur mit vorheriger Genehmigung der Rechteinhaber erlaubt. [Mehr erfahren](#)

Conditions d'utilisation

L'ETH Library est le fournisseur des revues numérisées. Elle ne détient aucun droit d'auteur sur les revues et n'est pas responsable de leur contenu. En règle générale, les droits sont détenus par les éditeurs ou les détenteurs de droits externes. La reproduction d'images dans des publications imprimées ou en ligne ainsi que sur des canaux de médias sociaux ou des sites web n'est autorisée qu'avec l'accord préalable des détenteurs des droits. [En savoir plus](#)

Terms of use

The ETH Library is the provider of the digitised journals. It does not own any copyrights to the journals and is not responsible for their content. The rights usually lie with the publishers or the external rights holders. Publishing images in print and online publications, as well as on social media channels or websites, is only permitted with the prior consent of the rights holders. [Find out more](#)

Download PDF: 05.02.2026

ETH-Bibliothek Zürich, E-Periodica, <https://www.e-periodica.ch>

Althaus & Cie SA, 3423 Ersigen

Beaucoup d'intérêt pour les charrues, fraises rotatives et combinaisons d'outils

Environ cinq cents personnes don-
nèrent suite à l'invitation de la fabri-
que de charrues Althaus de se ren-
dre au Birrfeld AG en vue d'obtenir

des informations sur les derniers
développements de la fabrication de
charrues en Suisse ainsi que sur
des nouveautés relatives à la pré-
paration du sol et au bûcheronnage.
La très pratique charrue quadrisoc
à dispositif antipierre hydraulique
Non-Stop et divers genres de ver-
soirs en matière synthétique à ban-
des ou à claire-voie de charrues bi-

socs et trisocs ont suscité un intérêt
particulier.

Une forte tendance vers des **combi-
naisons d'outils** a aussi été très re-
marquée. On a montré entre autres
choses une herse rotative Pegoraro
suivie d'un semoir Aebi-Roger, puis
un cultivateur court Althaus combi-
né avec une herse rotative Pegoraro
ainsi que la combinaison Vibro-
Cultipacker encore très appréciée
dans les régions à sols légers.

L'efficacité du **nouveau développe-
ment Pegolama** faisant partie du
programme de vente de la forme Pe-
goraro est surprenant. Il s'agit d'une
construction ressemblant à une frai-
se rotative pourvue d'outils d'un
nouveau genre qui préviennent à
coup sûr la formation d'une couche
grasse et sont capables de préparer
à l'ensemencement des sols parti-
culièrement lourds en une seule
opération. Cette même machine
sera mise sous peu sur le marché,
aussi en combinaison avec un se-
moir.

Dans le secteur du bûcheronnage,
les visiteurs ont été surpris par
l'énorme capacité productive de la
fendeuse à bois «Guillotine». Les
troncs de bois de charme, amenés
sur place intentionnellement pou-
vaient être fendus sans difficulté et
tronçonnés ensuite à l'aide de la
nouvelle scie circulaire Bosch.

Il s'agissait en somme d'une dé-
monstration très réussie, et la mise
en œuvre des outils présentés put
convaincre les visiteurs que la firme
Althaus joue désormais un rôle de
premier plan dans les secteurs
construction de charrues, prépara-
tion du sol et bûcheronnage.

(Trad. H.O.)



Fig. 1: Combinaison herse rotative Althaus-Pegoraro/semoir Aebi-Roger.

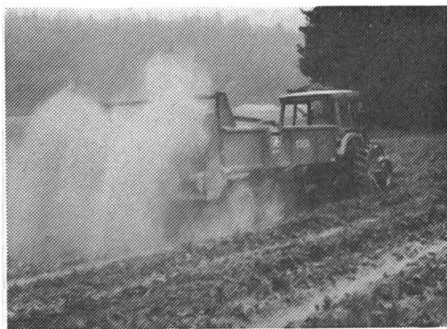


Fig. 2: Combinaison cultivateur court Althaus/herse rotative Pegoraro.

Ernest Messer, machines industrielles et agricoles, 4704 Niederbipp, 1510 Moudon

Dispositifs pour l'épandage de chaux

Des sols lourds, imperméables et
accusant des valeurs pH très bas-



ses exigent une amélioration de leur structure superficielle. Un travail du sol approprié permet d'obtenir une aération partielle. Mais s'il s'agit d'obtenir un émiettement uniforme de la couche arable, on fera bien d'avoir recours à des applications de chaux. La chaux offerte par les sucreries peut être épandue régulièrement au moyen des *dispositifs pour épandage de chaux JF ou des véhicules universels JF*. Ces matériels se prêtent également très bien à l'application de chaux humide ayant une tendance à former des mottes.

Ces dispositifs pour l'épandage de chaux peuvent être incorporés dans tous les véhicules universels JF même s'il s'agit d'anciens modèles. De cette façon, il est possible de prolonger leur vie utile. (Trad. H.O.)

PZ – Ensileuse à maïs: la MH 160 SU à deux rangs avec chicane à grains

Cette ensileuse à maïs à deux rangs est appropriée aussi bien pour l'adaptation arrière que latérale ou frontale. La possibilité d'adapter la machine à l'arrière du tracteur est importante pour assurer un détournement du champs sans perte. Après avoir ouvert le verrouillage, l'ensileuse est pivotée vers le côté droit du tracteur et le carter d'entraînement par chaîne raccordé.

Les tracteurs de classe de rendement inférieure – dès 75 CV à la prise de force – peuvent fournir des rendements élevés grâce au système d'alimentation et de coupe simple et économique. La limite de bourrage se situe à 76 tonnes à

l'heure (33 % MS), selon un test du DLG.

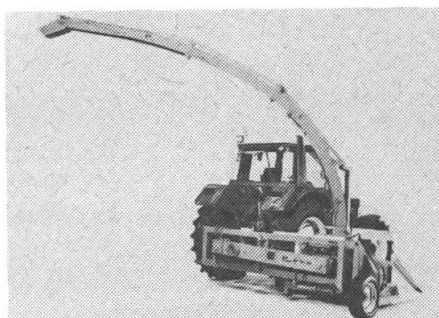
L'ensileuse à maïs pivote hydrauliquement et la hauteur de coupe est réglable par l'entremise de la roue de soutien, d'où une commande aisée de la machine et une adaptation au sol garantie excellente.

Toutes les ensileuses à maïs PZ sont équipées conformément à la LCR par l'importateur. Les prix nets mentionnés dans le tarif comprennent la chicane à grains, une chape d'attelage réglable en hauteur et l'équipement conforme à la LCR.

Ramasseuse-hacheuse-chargeuse

Cette ramasseuse-hacheuse-chargeuse à deux rangs se prête à un attelage arrière, latéral ou frontal. L'attelage arrière a l'avantage de rendre possible un traitement sans pertes des bords de champs. Après avoir ouvert une fermeture rapide, on fait pivoter le hachoir vers le côté droit du tracteur en vue de le raccorder à la transmission par chaîne. Des tracteurs de la classe de puissance inférieure – à partir de 75 CV à la prise de force – peuvent réaliser des débits élevés grâce à un système d'alimentation et de hachage très simple et consommant relativement peu d'énergie.

Le hachoir peut être déplacé latéralement et au-dessus de la roue de support, puis adapté à la hauteur de coupe désirée moyennant un dispositif hydraulique. Cela garantit à la fois un meilleur confort de conduite et une excellente adaptation à la configuration du terrain. Selon un test de la DLG, la limite de bourrage correspond à 76 tonnes par heure (33 % de MS).



Toutes les hacheuses à maïs PZ sont équipées par l'importateur conformément aux prescriptions de l'OCR. Des plaques cannelées, une chape d'attelage réglable en hauteur et l'équipement OCR sont compris dans le prix de catalogue.

(Trad. H.O.)

Rapid SA, machines et véhicules, Case postale, 8953 Dietikon ZH

Le hacheur automoteur MEX MOBIL

Avec son hacheur automoteur MEX MOBIL, la firme Pöttinger introduit dans la technique agricole un développement qui réunit comme jamais auparavant la performance et le rendement économique. La séparation complète de l'unité porteuse et le hacheur à grand rendement présentent des avantages guère surpassables par les matériels connus jusqu'ici.

L'unité porteuse est équipée d'un moteur Diesel de 260 CV (192 kW) et d'un organe de translation hydrostatique sans gradation. Le siège réversible incorporé en série offre au conducteur un confort sans restriction dans les deux sens de circulation. L'attelage des outils à l'unité porteuse a lieu au moyen d'un système hydraulique trois points normalisé et comportant des raccords hydrauliques également normalisés. Ce système d'attelage unique en son genre dans la catégorie des hacheurs automoteurs fournit une condition préalable d'une utilisation à la fois multiple et économique du MEX MOBIL dans des champs d'application très divers.

L'emploi du hacheur automoteur MEX V S est basé sur le principe d'un volant hacheur à toute épreuve. Ce modèle peut être muni de becs cueilleurs pour 3 ou 4 rangs ou d'un pick-up. Les types de série comportent un affûteur central, un dispositif hydraulique de changement de vitesse réversible de l'alimentation ainsi qu'un réglage hydraulique ou



électromécanique du coude de sortie et des volets.

Un confort de conduite élevé, une sécurité de fonctionnement remarquable et un entretien extrêmement simple sont d'autres points en faveur des hacheurs MEX MOBIL.

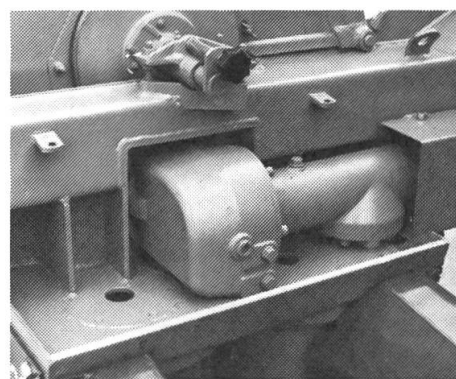
(Trad. H.O.)

Agence générale pour la Suisse et la Principauté de Lichtenstein.

SA Rohrer-Marti, machines agricoles, 8105 Regensdorf R. Favre, machines agricoles, 1530 Payerne

Ensilage de plantes entières au moyen de hacheurs Mengele

Lorsque le bénéfice d'exploitation ne peut plus être amélioré par des intensifications de production, il



s'agit de réduire les frais d'exploitation par exemple en produisant sur place davantage de fourrages de haute valeur nutritive.

L'ensilage de plantes entières s'avère alors une alternative qui ne devrait pas être sous-estimée.

Pour ce procédé, l'entreprise Mengele offre deux hacheurs qui peuvent être modifiés ou complétés au besoin sans causer des frais excessifs. Il s'agit du modèle automoteur à volant hacheur SF 300 et du modèle à volant hacheur porté arrière SH 30 H.

Pour ces deux machines, il existe en tant qu'appareils adaptateurs une barre de coupe à céréales d'une largeur de travail de 3 mètres ainsi qu'un dispositif de concassage pour l'agrégat hacheur.

Ces deux hacheurs peuvent aussi être adaptés à la trituration d'épis de maïs entiers.

Hacheurs sans chaînes et courroies trapézoïdales

Lors du développement de son nouveau hacheur relativement bon marché Mais-Blitz MB 220, Mengele a eu recours à une nouvelle technique d'entraînement.

Toutes les commandes concernant le volant à couteaux, les rouleaux d'alimentations et les plateaux faucheurs consistent en arbres articulés et engrenages en bain d'huile. Cette solution assure une technique de hachage vigoureuse et sure exigeant peu de frais d'entretien. Ce mode de construction est donc entièrement dépourvu de chaînes et de courroies trapézoïdales.



Caractéristiques technique du MB 220:

Débit jusqu'à environ 30 t/h.

Nombre de couteaux 12.

Longueur de coupe théorique environ 5 mm.

Vitesse de travail jusqu'à environ 10 km/h.

Force nécessaire à partir d'environ 25 kW (35 CV).

Poids environ 450 kg. (Trad. H.O.)

Épandage anti-pollution

Les méthodes classiques d'épandage du purin peuvent non seulement être génératrices de désagréables odeurs mais également d'effets nocifs pour la santé. Le véhicule que l'on voit ici, la Vibraject, offre une solution anti-polluante en injectant le liquide profondément en terre où il ne peut contaminer animaux et rivières. De fabrication britannique cet équipement à quatre roues motrices peut ainsi injecter quelque 180 m³ de purin à l'hectare en deux heures environ, son réservoir de 9 hectolitres pouvant être rempli en moins de cinq minutes.

Le matériel d'injection – un pour prairies, l'autre pour terres arables – est monté sur une barre de travail à commande hydraulique donnant automatiquement la profondeur voulue. Les injecteurs de prairies consistent en une série de cinq pointes de gros calibre dotées d'un mouvement vibratoire pour activer l'arrivée du liquide et briser la terre avec le moins de destruction possible de la surface. Chaque unité de pointe est pourvue d'une lame de coupe et d'un rouleau à ressort qui remet en place la surface herbeuse et enferme ainsi le liquide.

Plus gros, les injecteurs de terre arable permettent également le sous-solage en toutes conditions. Ils sont montés selon un espacement plus important pour que la terre soulevée puisse passer entre les pointes. Celles-ci sont montées sur la barre par boulons de cisaillement afin de protéger le matériel des dégâts que pourraient lui occasionner certains obstacles fixes.

(Twose of Tiverton Limited, Lowman Green, Tiverton, Devon, Angleterre EX 16 4JT. Tél: 0884 - 25 36 91, Tél: 42666.

Règles relatives à l'emploi de la tronçonneuse

ow. La tronçonneuse est impliquée dans chaque sixième accident de travail en forêt. Son équipement influence de manière décisive la fréquence et la gravité des accidents. Selon les directives de la Caisse nationale suisse d'assurance en cas d'accidents CNA, on «n'utilisera pour le travail en forêt que des tronçonneuses construites et équipées de telle sorte que, maniées correctement, elles préviennent les risques de blessures et de lésions corporelles.»

La tronçonneuse doit comprendre les dispositifs de protection suivants:

- Touche de sécurité
- Amortisseur de vibrations
- Amortisseur de bruit
- Protection de la chaîne
- Protection de la main et frein de chaîne.

Pour garantir le fonctionnement de ces dispositifs de sécurité, il faut continuellement soigner et entretenir cette tronçonneuse. En raison de la loi fédérale sur la sécurité des équipements techniques et appareillages du 19 mars 1976, il est défendu de faire de la publicité et de vendre des tronçonneuses sans les dispositifs de protection mentionnés. D'autant plus que, à partir du 1er août 1983, chaque tronçonneuse sortant sur le marché devra être équipée d'un frein de chaîne efficace.

Office pour la sécurité du travail dans l'économie forestière, Rosenweg 14, 4500 Soleure.

