

Zeitschrift: Technique agricole Suisse
Herausgeber: Technique agricole Suisse
Band: 46 (1984)
Heft: 13

Rubrik: L'industrie informe ; Foires

Nutzungsbedingungen

Die ETH-Bibliothek ist die Anbieterin der digitalisierten Zeitschriften auf E-Periodica. Sie besitzt keine Urheberrechte an den Zeitschriften und ist nicht verantwortlich für deren Inhalte. Die Rechte liegen in der Regel bei den Herausgebern beziehungsweise den externen Rechteinhabern. Das Veröffentlichen von Bildern in Print- und Online-Publikationen sowie auf Social Media-Kanälen oder Webseiten ist nur mit vorheriger Genehmigung der Rechteinhaber erlaubt. [Mehr erfahren](#)

Conditions d'utilisation

L'ETH Library est le fournisseur des revues numérisées. Elle ne détient aucun droit d'auteur sur les revues et n'est pas responsable de leur contenu. En règle générale, les droits sont détenus par les éditeurs ou les détenteurs de droits externes. La reproduction d'images dans des publications imprimées ou en ligne ainsi que sur des canaux de médias sociaux ou des sites web n'est autorisée qu'avec l'accord préalable des détenteurs des droits. [En savoir plus](#)

Terms of use

The ETH Library is the provider of the digitised journals. It does not own any copyrights to the journals and is not responsible for their content. The rights usually lie with the publishers or the external rights holders. Publishing images in print and online publications, as well as on social media channels or websites, is only permitted with the prior consent of the rights holders. [Find out more](#)

Download PDF: 05.02.2026

ETH-Bibliothek Zürich, E-Periodica, <https://www.e-periodica.ch>

FIAT, série 90 – les nouveaux tracteurs grand confort

Ces nouveaux tracteurs succèdent à l'ancienne série 80 grand confort également. Les 7 nouveaux modèles de 55 à 160 CV sont construits pour les exigences les plus hautes en matière de confort et de puissance.

Les innovations les plus importantes

- *Nouveaux moteurs diesel FIAT.* Des cylindrées plus grandes se traduisent par une puissance, un couple moteur et des augmentations de couple plus élevées. L'optimisation du processus de mélange dans la phase de combustion a permis de réduire considérablement la consommation de carburant.
- *Nouvelles boîtes de vitesses FIAT.* Les nouvelles boîtes à

inverseur avec nouvel étagement des rapports – tous entièrement synchronisés – et changement de vitesse sur le côté accroissent la liberté de mouvement et facilitent la conduite.

- *Nouveaux systèmes hydrauliques.* La capacité de levage à l'attelage à 3 points a été augmentée. Le réglage sur les bras inférieurs fonctionne à coup sûr quel que soit l'outil porté. La commande s'effectue maintenant à l'aide de la nouveauté mondiale brevetée LIFT-O-MATIC permettant le relevage et l'abaissement dans la position de travail pré-sélectionnée au moyen d'un commutateur à bascule!
- *Cabine grand confort richement aménagée.* Les nouvelles cabines FIAT grand confort et super-confort vous offrent une place de travail des plus modernes et confortables. Un bref coup d'œil sur

OLMA 1984

Comme chaque année à cette époque, l'OLMA, foire suisse de l'agriculture et de l'industrie laitière bat son plein à St-Gall. Elle a ouvert ses portes le 11 octobre et se terminera le 21. Pour des raisons techniques, nous n'avons rien publié sur cette foire dans le numéro 12/84, mais le numéro allemand correspondant contenait ces quelques images sur le Canton de Berne, hôte officiel de 1984. Nous avons jugé utile de vous les publier ici.

Vous lirez un rapport exhaustif sous la rubrique «Echos de l'OLMA» dans les prochains numéros. Il contiendra les innovations techniques signalées par les entreprises.

La Rédaction

(Suite à la page 492)



l'équipement de contrôle du tableau de bord – unique en son genre – et vous êtes parfaitement renseigné sur les 20 fonctions les plus importantes. Autre avantage valable pour tous les usages: le niveau de bruit dans la cabine a encore été réduit. L'indice de base s'élève maintenant à env. 80 dB (A).

(Suite à la page 494)

Berne, hôte officiel de l'OLMA



1

2



Fig. 1: Les régions alpestres offrent des pâturages d'été pour le bétail. C'est la région principale pour l'élevage de la rase Simmenthal.

Fig. 2: Dès que le sol s'y prête dans les régions plus basses, on y cultive des céréales et des plantes sarclées. On rencontre de l'orge jusqu'à env. 1100 m s. mer. Vu la pente forte, il faut souvent utiliser encore la moissonneuse-lieuse.

Fig. 3: Dès que possible et même sur fortes pentes, la moissonneuse autonome est utilisée. Le conducteur de ces machines doit faire un effort considérable.

Fig. 4: On emploie dans bien des cas des tracteurs toutes-roues-motrices équipés de manière adéquate. Selon la configuration du terrain, on y utilise également des transporteurs.

Le Canton de Berne s'étend depuis le sommet des alpes (4000 m) jusqu'à la frontière française et contient tout les paysages topographiques suisses. L'agriculture suisse a su s'adapter aux conditions naturelles du terrain grâce à tous les systèmes d'économie agricole différents.



3

Texte et photos: K. Wepfer, Spreitenbach

4





Fig. 5: On peut admirer dans tout le canton les belles fermes ornées de fleurs. A côté des durs travaux dans les champs, les paysannes trouvent toujours le temps de s'occuper de leurs balcons fleuris.

Fig. 6: En direction du Plateau, la surface des champs augmente tout en devenant plus plate. Ici, on peut utiliser avec succès la technique la plus moderne.

Fig. 7: Les grands centres d'achat sont approvisionnés en légumes récoltés dans le «Grosse Moos» (la grande mousse), région située près de Ins. La culture de légumes se fait surtout dans de petites exploitations où le travail manuel est toujours indispensable.

Fig. 8: Les pâturages du Jura-sud sont également très connus pour la garde du bétail en été.

Fig. 9: A la frontière française, on remarque à nouveau des cultures champêtres atteignant un haut degré de mécanisation.

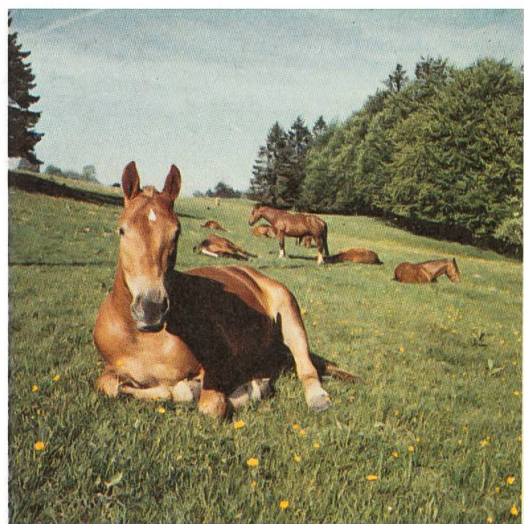
5



6



7



8



9

Haute distinction

A l'occasion de la Royal Show 1984 de Stoneleigh/Warwickshire, les tracteurs à traction sur les quatre roues MB-trac 1300 et MB-trac 1500 de Daimler-Benz ont reçu en distinction honorifique la médaille d'or très convoitée de la Royal Agricultural Society of England. Ce prix est octroyé chaque année à une seule machine agricole. Celle-ci est élue par le jury parmi les dix gagnants des médailles d'argent et obtient la mention «excellent». Avec le MB-trac, c'est la première fois qu'un fabricant de tracteurs à traction sur les quatre roues du continent européen reçoit cette haute distinction. A cause de ses critères sévères, le verdict de la Royal Agricultural Society of England jouit d'une grande considération auprès des agriculteurs de la Grande-Bretagne et de l'ensemble des pays de culture anglosaxonne. Lors des décisions d'achat, ce verdict y acquiert une importance croissante.

Le choix du lauréat par la Royal Agricultural Society of England s'effectue exclusivement sur la base d'essais pratiques. Les machines agricoles – tracteurs, charrues, machines de traitement du sol et de récolte – sont examinées et appréciées dans au moins 6 entreprises agricoles par des jurés qui disposent d'une longue expérience professionnelle. Les critères sont en-



tre autres donnés par une technique conforme aux exigences pratiques, par le rapport prix/performances en exploitation et par la qualité des produits. La fourniture des pièces de rechange et les prestations de service sont d'autres conditions préalables pour un investissement d'un avenir certain. Le jury est composé de représentants scientifiques, d'ingénieurs, d'agriculteurs et chaque fois d'un représentant des associations professionnelles et de la presse spécialisée.

Lors de l'appréciation du MB-trac de Daimler-Benz, les jurés ont spécialement mentionné, en plus du puissant entraînement sur les quatre roues de même dimension et l'essieu avant à

suspension élastique, la technique exemplaire du siège pivotant. En relation avec les dispositifs du soulèvement hydrauliques à l'avant et à l'arrière et les deux prises de force pleinement sollicitables simultanément, cette technique permet également une exploitation rationnelle en poussée pour les processus de travail et de récolte, une méthode qui s'instaure de plus en plus en Grande-Bretagne. Près de la moitié des 250 tracteurs Mercedes-Benz vendus en 1984 en Angleterre sont déjà équipés du siège pivotable.

Représentation générale pour la Suisse: Robert Aebi SA, Zurich