

**Zeitschrift:** Technique agricole Suisse  
**Herausgeber:** Technique agricole Suisse  
**Band:** 46 (1984)  
**Heft:** 2

**Artikel:** Le Centre de cours de l'ASETA à Riniken fête ses 20 ans  
**Autor:** Bühler, Werner  
**DOI:** <https://doi.org/10.5169/seals-1083955>

### **Nutzungsbedingungen**

Die ETH-Bibliothek ist die Anbieterin der digitalisierten Zeitschriften auf E-Periodica. Sie besitzt keine Urheberrechte an den Zeitschriften und ist nicht verantwortlich für deren Inhalte. Die Rechte liegen in der Regel bei den Herausgebern beziehungsweise den externen Rechteinhabern. Das Veröffentlichen von Bildern in Print- und Online-Publikationen sowie auf Social Media-Kanälen oder Webseiten ist nur mit vorheriger Genehmigung der Rechteinhaber erlaubt. [Mehr erfahren](#)

### **Conditions d'utilisation**

L'ETH Library est le fournisseur des revues numérisées. Elle ne détient aucun droit d'auteur sur les revues et n'est pas responsable de leur contenu. En règle générale, les droits sont détenus par les éditeurs ou les détenteurs de droits externes. La reproduction d'images dans des publications imprimées ou en ligne ainsi que sur des canaux de médias sociaux ou des sites web n'est autorisée qu'avec l'accord préalable des détenteurs des droits. [En savoir plus](#)

### **Terms of use**

The ETH Library is the provider of the digitised journals. It does not own any copyrights to the journals and is not responsible for their content. The rights usually lie with the publishers or the external rights holders. Publishing images in print and online publications, as well as on social media channels or websites, is only permitted with the prior consent of the rights holders. [Find out more](#)

**Download PDF:** 05.02.2026

**ETH-Bibliothek Zürich, E-Periodica, <https://www.e-periodica.ch>**



Fig. 1: Vue frontale du Centre de cours de l'ASETA à Riniken.

Après 60 années de cours

## Le Centre de cours de l'ASETA à Riniken fête ses 20 ans

Werner Bühler, ancien chef de ce centre

Depuis sa fondation, en 1924, l'Ass. suisse de propriétaires de tracteurs et ses sections se sont occupées de la formation technique complémentaire de leurs membres.

Dans le procès-verbal de l'assemblée constitutive du 16 déc. 1924, on lit la constatation suivante:

«Bien des dommages et inconvénients du tracteur ne sont perçus qu'après un long emploi des machines ou après une durée de fonctionnement excessive. L'agriculteur peut alors se trouver dans une situation peu agréable s'il n'a pas de service de conseil à

disposition. Il est d'ailleurs prévu que la nouvelle association organise des révisions, resp. inspections annuelles afin de vérifier l'état des machines en général, de conseiller les conducteurs de tracteurs et, finalement, de regrouper les expériences afin d'offrir la possibilité au plus grand nombre de propriétaires de tracteurs de connaître les nouveautés techniques.»

Ces paroles, prononcées il y a 60 ans, sont toujours d'actualité sauf en ce qui concerne les révisions annuelles. Il est étonnant que les objectifs de l'Ass. suisse pour l'équipement technique, telle que se nomme depuis

1970 «l'Ass. suisse de propriétaires de tracteurs», soient toujours les mêmes dans le domaine de la formation continue ainsi que de l'information aux membres.

Pendant les premières années, le Service technique d'alors œuvra surtout pour organiser des cours de révisions de tracteurs dans le but d'améliorer les connaissances mécaniques. Ils étaient organisés de manière décentralisée. Avec le développement d'une technique toujours plus moderne, plus raffinée et avec un effectif de tracteurs en constante augmentation, les cours de révision mentionnés furent bientôt superflus. Les sections saisirent par contre l'occasion de former leurs membres dans le domaine de l'entretien des machines toujours plus sophistiquées. Les cours se donnaient à plusieurs endroits. Vu qu'à cette époque, les cours sur le fonctionnement des machines étaient pratiquement inexistantes, il incombait aux sections de transmettre à leurs membres les connaissances indispensables quant à leurs moteurs lors de cours fort bien fréquentés.

La mécanisation fulgurante de l'agriculture après 1945 exigea une formation toujours plus intensive des personnes chargées de conduire de telles machines. Les sections tentèrent à plusieurs reprises d'utiliser les

locaux de vendeurs et de commerçants de machines agricoles. Par trop souvent, des programmes de cours intéressants ne purent être réalisés faute de local ou de moniteur neutre à disposition. La nécessité d'un Centre de cours central et propre à l'association qui assurerait à côté de la formation continue également les tâches du Service technique, se fit toujours plus pressante de la part des membres et des sections.

A l'Assemblée du 6 octobre 1962 à Porrentruy, et sous réserve qu'un Centre semblable serait construit sous peu en Suisse Romande, les délégués approuvèrent unanimement la proposition du Comité central de construire à Riniken près de Brougg un Centre de cours très simple. Ils accordèrent un crédit de Fr. 130'000.- qui comprenait également l'achat d'environ 10 ares de terrain à construire. Dans une deuxième phase, le crédit fut augmenté à Fr. 180'000.-. Afin de prouver leur intérêt véritable à cette cause commune, 12 sections se déclarèrent d'accord d'en assurer le financement par des prêts sans intérêts s'élevant initialement à Fr. 55'000.- puis à Fr. 95'000.-.

Les délégués approuvèrent également le concept de cours et nommèrent le rapporteur chef du Centre de cours. Afin de répondre au mieux aux exigences de ce poste

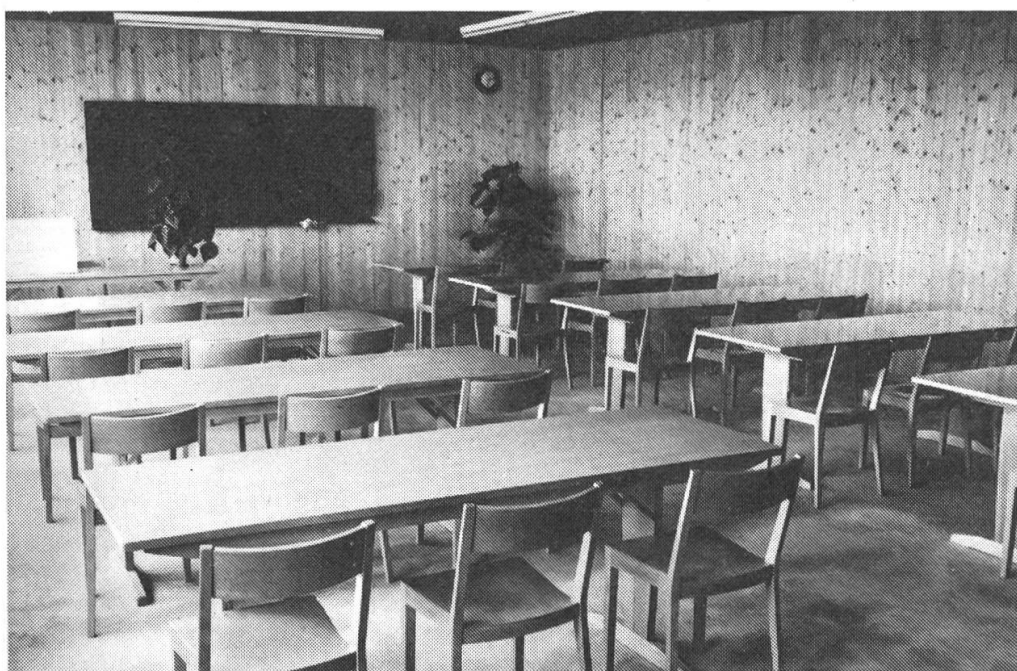


Fig. 2: Le local de théorie équipé de façon rudimentaire.



Fig. 3: L'atelier plutôt riche pour les critères de l'époque.



à grandes responsabilités, je participai donc en 1963 au cours des moniteurs de la DEULA (Deutsche Landmaschinenschule), Ecole de machines agricoles, à Warendorf RFA.

Le 10 janvier 1964, on fêta l'inauguration de ce Centre de cours fort simple. Trois jours plus tard déjà, cette expérience sans précédent pour l'agriculture suisse débuta par un cours d'instruction pour les moniteurs de cours de sections et commença à porter ses fruits.

Cette tâche intéressante était exigeante et comportait de nombreuses facettes. A l'époque, les objectifs de la formation continue furent fixés comme suit:

«Les participants seront en mesure, après fréquentation des cours, d'entretenir leurs machines de telle manière qu'aucun dommage n'apparaisse et que toute réparation soit superflue. Si, toutefois, une défectuosité apparaît sur une machine, le participant devrait être capable de prendre les mesures adéquates pour réduire au maximum le temps d'arrêt de la machine.» Cette maxime est toujours justifiée et constitue le fil rouge à travers les programmes de cours et la base du Centre de cours. Durant les dernières 20 années, il a dû s'adapter continue-

ment aux exigences changeantes et au développement de la technique agricole. Il s'agit également de considérer le fait que dans ce temps-là, toutes les écoles d'agriculture améliorèrent leurs cours dans les domaines de la technique agricole et de l'entretien des machines et installèrent également toute l'infrastructure nécessaire. Le développement des programmes de cours reflète donc le développement de l'agriculture suisse.

La chronique suivante relate les moments les plus importants dans l'histoire du Centre de cours.



Fig. 4: Auto-école sur moissonneuse-batteuse avec le moniteur auxiliaire K. Hatt de Schaffhouse.



Fig. 5: Le centième cours à la table électrique. La lumière a-t-elle jailli pour chacun des participants?

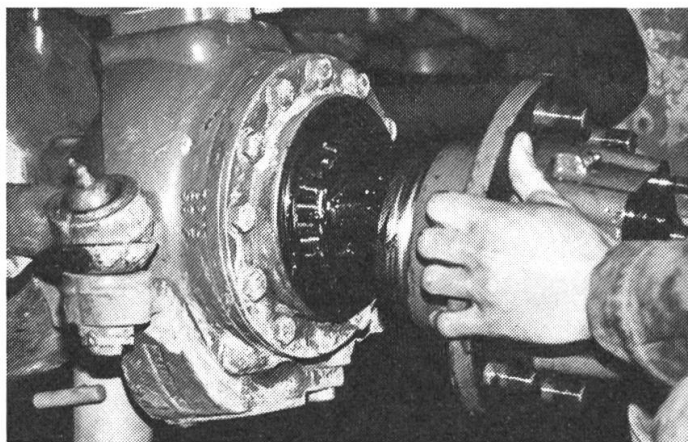


Fig. 6: Le Centre de cours se doit aussi de démontrer aux agriculteurs les limites quant à l'initiative concernant les réparations.

## Chronique:

10.01.1964

Ouverture du Centre du cours: 1 local de théorie, 1 local atelier, une remise pour les machines, les locaux accessoires indispensables. Surface bâtie 460 m<sup>2</sup>. Coûts de construction Fr. 170'000.-. Chef du centre de cours: W. Bühler, Riniken, moniteur H.U. Fehlmann, Oberbözberg. 11 types de cours différents. Saison de cours: semestre d'hiver.

1964/65

Première saison de cours complète: 234 participants durant 91 jours = 1313 journées de participants. Cette dénomination est employée dorénavant pour mesurer la fréquentation du Centre. H.U. Fehlmann fréquente le cours pour moniteurs de la DEULA. Décision de l'Assemblée des délégués de l'ASETA de construire aussi en Suisse Romande un Centre de cours pour les sections romandes. On choisit Grange-Verney près de Moudon.

1965

Premier cours pour chefs de cultures des écoles d'agri-

culture. Installation de la nouvelle remise pour machines.

1970

Engagement de Werner Roth, Unterbözberg, en tant que moniteur après sa formation en RFA aux écoles DEULA. Début du cours de soudure autogène pour débutants. En 1970, notre programme de cours comprend 17 types de cours différents et 2311 participants ont fréquenté le centre durant 13'220 journées de participants.

1972

La Confédération promet une modeste participation aux salaires des Centres qui implique par ailleurs la création d'une nouvelle Commission technique (CT 4) supervisant les deux Centres de cours.

1974

Les 10 années du Centre: 3762 participants, 288 cours, 18'394 journées de participants durant ces premières 10 années. Introduction des cours «MES» (do it yourself) qui jouiront d'un grand succès les années suivantes.

1980

Le chef du Centre en fonction reprend la direction de l'Association à la place de R. Pillar qui aborde sa retraite. Hansueli Schmid, maître mécanicien sur machines agricoles avec diplôme fédéral, est nommé nouveau chef du Centre. Ont été enregistrés jusqu'en 1980: 7175 participants, 552 cours et 28'325 journées de participants.

1984

Aujourd'hui, à l'occasion du 20ème anniversaire du Centre, quelques chiffres vous renseigneront sur l'activité pendant cette époque de développement technique fulgurant: La palette des cours comprend aujourd'hui 30 types de cours différents. Certains y figurent chaque année depuis 1964, bien que leurs programmes soient adaptés continuellement aux exigences modernes. Malgré un effectif du personnel stable (1 chef de Centre, 1 moniteur et 1 moniteur à temps partiel), 781 cours ont été fréquentés par 9062 participants qui ont passé au total 34'096 journées de participants à Riniken.

Aujourd'hui, les participants paient un prix de cours de Fr. 22.- à Fr. 30.- par jour, selon la durée du cours. S'y ajoutent les frais de logement et la nourriture. Ces derniers sont plutôt modestes vu que les participants venant de loin peuvent être logés chez l'habitant.

Un part importante du financement des cours est néanmoins portée par les membres de l'ASETA (Cotisation). Il faut également ajouter que le chef du Centre de cours s'occupe du Service technique pendant les

mois d'été. Mentionnons ici que les Centres de cours de l'ASETA sont fort désavantagés par rapport aux écoles d'agriculture et de machines financées par les cantons et se trouvent dans l'obligation de percevoir des taxes de cours nettement plus élevées. Les chiffres record de fréquentation sont néanmoins la preuve de la qualité excellente de nos cours.

Ces chiffres et le fait que bien des participants reviennent de nombreuses fois, même

en tant que «habituels» justifient pleinement l'existence de ce Centre de formation continue et prouvent la clairvoyance des initiateurs en 1963. Le secret de la réussite à Riniken restera sans doute l'engagement incomparable de ses moniteurs ainsi que l'adaptation des programmes aux situations toujours changeantes.

P.S. Dans deux ans, nous reviendrons sur les 20 ans du Centre romand de Grange-Verney sur Moudon. (Trad. cs)

## La consommation d'huile des moteurs à essence et des moteurs à carburant diesel

Le rendement économique des moteurs à essence et des moteurs Diesel dépend entre autre de leur rendement dynamique. Leur utilisation est d'autant moins chère,

qu'il est possible d'augmenter le taux de la puissance dérivée du carburant disponible dans le réservoir. Dans ce contexte, nous rappelons une fois de plus que même dans

Lorsqu'une consommation excessive d'huile se produit:

### Raison

- Lorsque les segments de pistons de moteurs neufs ne sont pas encore assez rodés et par conséquent peu étanches.
- Lorsque les segments sont coincés dans les rainures des pistons et ne sont plus étanches.
- Lorsque les segments sont bloqués dans leurs rainures par de la suie et ne sont plus étanches (marche à moteur trop froid, excès de carburant ou buses de moteur Diesel défectueuses).
- Lorsque le contact entre les pistons et les cylindres correspondants est insuffisant à cause d'une usure excessive de ces deux genres d'éléments. Cet état de choses n'est pas nécessairement dû uniquement à un vieillissement, mais aussi à des dommages causés par un long stationnement ou à un mauvais entretien des filtres qui laissent passer de l'air pollué.
- Lorsque la température de l'huile augmente trop à cause d'une pollution du moteur ou de l'installation frigorifique et que l'huile n'assure alors plus une étanchéité suffisante.
- Lorsqu'on utilise une huile trop fluide et impropre à assurer le degré d'étanchéité voulu.
- Lorsque le moteur est surchargé.
- Lorsque la résistance opposée à l'aspiration des pistons est excessive à cause d'une obturation des filtres à air.
- Lorsque l'allumage ou l'injection sont mal réglés de sorte que la pression totale de l'explosion agit trop tôt sur le piston.

### Remède

tenir compte des instructions de service concernant la qualité et le renouvellement de l'huile.

entreprendre une révision du moteur.

entreprendre une révision du moteur.

entreprendre une révision de moteur.

nettoyer le moteur ou l'installation frigorifique, contrôler l'état de la courroie trapézoïdale du ventilateur et maintenir l'huile au niveau maximal permissible.

utiliser une huile conforme aux instructions de service.

s'en servir d'une façon raisonnable.

nettoyer les filtres en accord avec les instructions de service.

faire corriger le réglage.