

Zeitschrift: Technique agricole Suisse
Herausgeber: Technique agricole Suisse
Band: 45 (1983)
Heft: 10

Rubrik: Rencontres solaires suisses 1983 à Sierre ; Nouvelles de l'industrie des machines agricoles

Nutzungsbedingungen

Die ETH-Bibliothek ist die Anbieterin der digitalisierten Zeitschriften auf E-Periodica. Sie besitzt keine Urheberrechte an den Zeitschriften und ist nicht verantwortlich für deren Inhalte. Die Rechte liegen in der Regel bei den Herausgebern beziehungsweise den externen Rechteinhabern. Das Veröffentlichen von Bildern in Print- und Online-Publikationen sowie auf Social Media-Kanälen oder Webseiten ist nur mit vorheriger Genehmigung der Rechteinhaber erlaubt. [Mehr erfahren](#)

Conditions d'utilisation

L'ETH Library est le fournisseur des revues numérisées. Elle ne détient aucun droit d'auteur sur les revues et n'est pas responsable de leur contenu. En règle générale, les droits sont détenus par les éditeurs ou les détenteurs de droits externes. La reproduction d'images dans des publications imprimées ou en ligne ainsi que sur des canaux de médias sociaux ou des sites web n'est autorisée qu'avec l'accord préalable des détenteurs des droits. [En savoir plus](#)

Terms of use

The ETH Library is the provider of the digitised journals. It does not own any copyrights to the journals and is not responsible for their content. The rights usually lie with the publishers or the external rights holders. Publishing images in print and online publications, as well as on social media channels or websites, is only permitted with the prior consent of the rights holders. [Find out more](#)

Download PDF: 05.02.2026

ETH-Bibliothek Zürich, E-Periodica, <https://www.e-periodica.ch>

- En cas d'une forte verse unilatérale, il est éventuellement avantageux de ne battre qu'en une seule direction – soit contre le sens des tiges couchées. A l'aide d'un prolongement de la table de coupe, cette solution est presque toujours possible sans avoir recours à un moulinet rabatteur (causant des pertes additionnelles!).
- Pour le développement futur d'équipements spéciaux pour barres de coupe, il s'agirait de faire en sorte que les grains tombant près de la barre de coupe verticale puissent être recueillis et réacheminés, car on a enregistré dans certains rangs sous cet agrégat des pertes allant jusqu'à 19 g/m de rang représentant 120 g/m² ou 38 % du rendement en grain (Fig. 2). Dans le cas de la barre de coupe prolongée verticalement, 9/10 des pertes moyennes (= environ 100 kg/ha) étaient attribuables à ce système.

Trad. H. O.

Rencontres solaires suisses 1983 à Sierre

Hydro-Rhône

10 Centrales électriques au fil de l'eau

Depuis la mise sur pied des Rencontres solaires suisses à Sierre, en 1980, les problèmes relatifs à l'énergie solaire et aux énergies de substitution ont été largement commentés et ont fait l'objet de plusieurs expositions, démonstrations et conférences à Sierre.

L'énergie solaire a naturellement pris une place prépondérante lors de ces manifestations, puisque les thèmes des trois premières rencontres étaient le solaire passif, le solaire actif, le solaire et les énergies de substitution.

Même si la question des économies d'énergie a perdu de son actualité depuis la baisse du prix du pétrole, l'énergie n'en reste pas moins un des grands soucis de notre temps.

Le sujet qui suscite actuellement le plus d'intérêt en matière d'énergie est certainement l'utilisation des cours d'eau encore disponibles pour la production d'électricité. La construction d'aménagements nouveaux pour les forces hydrauliques pose cependant un certain nombre de problèmes, d'ordre écologique en particulier. Une initiative est actuellement en cours pour la sauvegarde des eaux et la garantie des débits minima.

Le programme de chaque journée sera divisé en trois thèmes principaux: les équipements des aménagements hydro-électriques, les travaux de construction et les impacts sur l'environnement. Ces journées des 28 et 29 octobre permettront ainsi à tous les intéressés une réflexion approfondie sur les problèmes posés et les possibilités offertes par l'aménagement de barrages au fil du Rhône.

Des informations complémentaires peuvent être obtenus auprès de l'Office du tourisme de Sierre, M. Paul-Michel Bagnoud, Av. Max Huber 2, 3960 Sierre. Tél. 027 - 55 85 35.

«TECHNIQUE AGRICOLE»

Administration: Secrétariat central de l'Association suisse pour l'équipement technique de l'agriculture – case postale, 5223 Riniken AG. Adresse postale de la Rédaction «Technique Agricole»: case 210, 5200 Brougg AG.

Régie des annonces: Annonces Hofmann SA, Case 229, 8021 Zurich, Tél. 01 - 207 73 91.

Prix de l'abonnement frs. 22.– par an.

Gratuit pour les membres de l'ASETA.

Paraît 15 fois par an.

Droits de reproduction réservés.

Imprimerie et expédition:

Schill & Cie SA, 6000 Lucerne.

Annonces Hofmann SA, Case 229, 8021 Zurich

Tél. 01 - 207 73 91

Le numéro 11/83 paraîtra le 1er septembre 1983

Dernier jour pour les ordres d'insertion:

16 août 1983

Annonces Hofmann SA, Case 229, 8021 Zurich

Tél. 01 - 207 73 91

Nouvelles de l'industrie des machines agricoles



A Tolochenaz près de Morges,

Robert AEBI inaugure, ALLAMAND expose

Dans le programme de vente de la Robert Aebi SA, qui a fêté son centenaire en 1981, les machines de chantier occupent nettement une place prépondérante parmi l'ensemble des activités. Cependant, les machines, l'appareillage et les véhicules pour l'équipement des communes (par exemple véhicules Unimog et de lutte contre le feu), l'agriculture et la sylviculture, les chemins de fer, les transports et l'industrie, au sens large, jouent aussi un rôle considérable.

Quelques 500 collaborateurs sont actuellement employés dans toute la Suisse. Le siège principal de la société est à Zurich. L'usine, qui dispose d'une superficie de 50'000 m² – dont 44'000 m² construits –, est à Re-

gensdorf. Les succursales disposant de leurs propres ateliers de réparation, entrepôts et organisations de service après-vente se trouvent à Morges, Genève, Arbedo, Landquart et Zollikofen. La succursale MATRA se situe également à Zollikofen. Elle appartient depuis 1934 à Robert Aebi SA et se consacre avec succès à la vente des machines agricoles. Ce secteur s'est trouvé renforcé début 1981 par la reprise de la maison Allamand SA, Morges.

Vu que l'immeuble à Renens acheté en 1964 suffisait de moins en moins aux besoins et ne permettait pas d'agrandissement, la Direction prit la décision de construire un nouveau bâtiment sur le terrain de réserve de sa filiale, la Allamand SA à Tolochenaz, située près de la sortie de l'autoroute Morges-Ouest.

Les travaux de construction furent commencés en juin 1982 et au début février 83 déjà, la succursale put reprendre ses activités dans les nouveaux locaux.

A Morges, le stock de pièces détachées a été agrandi: un important inventaire de machines et d'équipements est à la disposition de la clientèle pour des locations de longue ou courte durée. Et finalement, un service rapide d'intervention sur les chantiers est assuré par des monteurs compétants disposant de voitures de service bien équipées.

Profitant de l'inauguration des locaux de Robert AEBI, ALLAMAND SA. avait invité ses clients à une exposition de machines qui s'est déroulée les 27 et 28 mai dernier par beau temps. Mais comme il avait plu en abondance les jours précédents et que les prés et les champs étaient quasi inabornables, de nombreux paysans ont fait le déplacement à Tolochenaz, pour examiner à leur aise un échantillonnage de la gamme de machines vendues par ALLAMAND.

Ce sont d'abord les tracteurs RENAULT; la puissance des modèles exposés s'échelonnait de 103 à 46 ch. Ils sont tous équipés d'un moteur MWM. On peut les classer en 2 groupes: ceux de plus de 50 ch sont à refroidissement à eau, ont une culasse par cylindre, 12 vitesses avant et un inverseur tandis que ceux de moins de 50 ch sont à refroidissement à air et ont 10 vitesses avant et 2 arrière.

A propos des tracteurs RENAULT, il faut encore relever que ceux de la série TX (de 84 à 135 ch DIN) qui sortent de fabrique à partir du mois de juin 1983 seront équipés d'origine de l'«ECOCONTROL» qui indique au conducteur si le moteur travaille économiquement ou non. Si l'ECOCONTROL indique que le moteur ne travaille pas économiquement, le conducteur doit mettre la vitesse supérieure et abaisser le régime de rotation du moteur. L'avance au travail sera la même, mais le moteur économise du carburant; cela peut se faire tant que le tracteur tire une machine qui n'a pas de prise de force.

Pour le travail du sol, les herbes à disques ou à dents et les vibroculteurs QUIVOGNE sont français, tandis que la herse à toupies SEIMA, à deux vitesses à la prise de force, est italienne.

Les remorques semi-portées basculantes et les épanduses à fumier LE BOULCH, entièrement métalliques, sont également de construction française.

La décolleteuse-arracheuse tractée de betteraves sucrières KLEINE à un rang et à trémie est allemande.

Les moissonneuses-batteuses JOHN DEERE avec moteur de 150 ch se distinguent par un entraînement hydrostatique des roues motrices et une barre de coupe de 4,25 m ou un moteur de 125 ch, variateur et barre de 3,65 m.

Les faucheuses-conditionneuses JOHN DEERE sont des faucheuses à 4 ou 5 disques et des conditionneuses à fléaux. Il y a également les giro-faneurs et giro-andaineurs KUHN – JOHN DEERE, les presses à haute densité d'une largeur de pick-up de 1,65 m à 1,90 m.

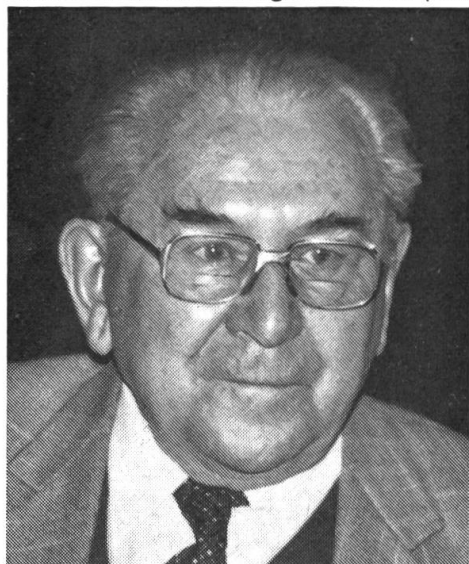
Et, pour terminer la liste, les distributeurs d'engrais à tube oscillant VICON qui, bien qu'étant importés par GRUNDERCO sont encore vendus par ALLAMAND, grâce à un arrangement entre les 2 maisons. RG.

Les 80 ans de M. Traugott Fischer, Fenil-sur-Vevey

un pionnier de la protection des cultures

C'est dernièrement que Monsieur Traugott Fischer, toujours alerte, a fêté à Vevey son 80e anniversaire. Sorti en 1923 du technicum de Winterthur avec un diplôme d'ingénieur ETS, il s'enagea enthousiasmé, à l'âge de 26 ans déjà (1929) dans la protection des cultures. Grâce à son ingéniosité et à sa persévérance, le premier pulvérisateur de Suisse vit le jour en 1934.

En 1950, il fonda à Vevey sa propre usine de fabrication, qu'il dirigea avec clairvoyance et fermeté. Dès lors naquirent diverses inventions, entre autres le premier pulvérisateur à haute pression de Suisse (1954), le



premier pulvérisateur porté et le premier turbo-diffuseur (1956), dont est issu le célèbre TURBOMOBIL, turbo-diffuseur automobile qui arriva sur le marché en 1974. L'apparition en 1976 de la rampe de traitement Exacta avec son dispositif stabilisateur Gravimatic, et en 1977 de l'Ordomat, premier régulateur automatique de débit, témoignent du dynamisme exceptionnel de son entreprise.

Parallèlement à son programme de fabrication, M. Fischer, soucieux de l'extension de sa Société, fonda en 1954 la succursale de Berne. En 1969, une seconde succursale fut inaugurée en Suisse orientale, à Frauenfeld (implantée dès 1974 à Felben TG). Enfin, une troisième fut ouverte à Kirchberg BE en 1975. Ces ateliers lui permirent dès lors de renforcer efficacement le réseau d'agents existant, et d'offrir ainsi un meilleur service à sa clientèle.

Avec les années, l'usine de Vevey ne suffit plus à contenir l'accroissement de la production, ce qui contraignit Traugott Fischer, secondé efficacement par ses deux fils, à entreprendre la construction, dans la zone industrielle de Fenil-sur-Vevey, d'une nouvelle et vaste usine qui devint opérationnelle au début de 1980. Durant cet aménagement, Traugott Fischer, alors âgé de 75 ans, se retira de la vie professionnelle active et remit son entreprise en plein essor entre les mains de ses deux fils: Walter (Technique et

Développement) et Herbert (Administration et Vente). Walter Fischer vient de fêter son 50e anniversaire.

Faisant suite à cette deuxième génération active, la troisième génération se prépare, lentement mais sûrement, à prendre la relève. La protection des cultures, c'est plus qu'une tradition chez les Fischer!

Note de la Rédaction: Technique Agricole tient à présenter ses vœux les meilleurs à Monsieur Fischer et à lui souhaite une bonne retraite en pleine santé et encore de nombreuses années satisfaisantes.

Quelques remarques concernant la restructuration de la Maison Tracteurs Hürlimann SA, Wil SG

En décembre 1982, dans le no 15/82 (p. 657), nous avons publié le communiqué de presse général sur la reconversion de la Maison Hürlimann SA. A la même époque, nous avons prié la direction à Wil de nous transmettre certaines précisions quant aux «*Services de livraison de pièces de rechange, de réparation et d'après-vente*» ainsi que sur «*la recherche et le développement des produits Hürlimann*».

En son temps, la réponse nous parvint rapidement, nous tenons encore à le préciser avec nos remerciements. Vu l'ambiance de l'époque, nous avions préféré ne pas verser encore de l'huile sur le feu et gardions le silence.

Depuis qu'un certain apaisement se fait sentir, nous jugeons utile de publier ces précisions.

«Mesures complémentaires à la reconversion:

1. Le transfert complet de la production à la maison Lamborghini, Italie se fera sous l'égide de Tracteurs Hürlimann SA Wil.
2. La fondation d'une nouvelle filiale (Tracteurs Hürlimann, Italie) qui s'occupe plus intensément de la vente, des services d'entretien et de réparation pour les pays suivants: l'Italie, la France, le Portugal et la Grèce.
3. La maison Tracteurs Hürlimann SA Wil continuera et intensifiera les Services de

pièces de rechange d'après-vente pour les pays tels que la Suisse, l'Allemagne, l'Autriche, l'Angleterre, la Hollande, la Norvège, Le Danemark, l'Arabie Saoudite et le Luxembourg.

4. En ce qui concerne la recherche, la maison Hürlimann à Wil s'occupera uniquement du domaine développement des moteurs.

Pour la réalisation de nouveaux types de tracteurs, le konzern dispose d'un groupe de développement qui se compose de personnes de SAME, Lamborghini et Hürlimann. Ce groupe-là décide dans laquelle des entreprises les projets seront réalisés.

Après terminaison des premiers prototypes, les essais dans les champs se déroulent en parallèle sous la direction de la maison Hürlimann et l'entreprise choisie pour la réalisation.

5. La fabrication des tracteurs nouvellement développés sera confiée à l'entreprise du groupe qui sera en mesure de

fabriquer le produit avec le moins de frais (nombre de pièces, technologie).

6. Hürlimann Wil restera ainsi responsable pour la fiabilité des tracteurs Hürlimann.
7. La maison Tracteurs Hürlimann SA à Wil espère par ces mesures figurer avec des produits de bonne qualité et de bons prix sur le marché international.

PS. Les trois nouveaux types H – 356, H – 466, H – 6170, qui furent présentés lors du SIMA à Paris, ont déjà été développés selon le concept sus-mentionné et seront fabriqués à partir du second semestre 1983.»

Nous supposons que la direction de cette entreprise aura bien réfléchi aux mesures publiées à la fin de l'année dernière. C'est pourquoi, nous ne tenons pas à questionner davantage ou à transmettre des conseils du genre «A bon entendeur».

Le nom Hürlimann mérite qu'on lui souhaite plein succès à l'avenir surtout en ce qui concerne la recherche et le développement.

La Rédaction

Les 25 ans des Ateliers Mécaniques Kurt Studer SA, Lyssach BE

En date du 11 mars 1983, cette firme fort connue de la région de Berthoud a pu fêter son jubilé de 25 ans d'activité. De concert avec des représentants des autorités, des invités délégués par diverses organisations et institutions ainsi que des clients, la direction et le personnel ont eu l'occasion de se réjouir de leurs accomplissements et des résultats atteints jusqu'ici. Tout ce qui a été réalisé pendant ce quart de siècle écoulé a dû être conquis et créé de toutes pièces.

Toutes les personnes présentes étaient unanimes à témoigner que Kurt Studer et sa remarquable équipe de collaborateurs fournissent dans les ateliers et bureaux agencés de la façon la plus moderne un travail réfléchi et excellent.

En 1958, Kurt Studer reprenait à Hettiswil l'entreprise de son patron. Grâce à son as-

siduité et ses connaissances techniques de plus en plus évidentes, le jeune mécanicien s'assura bientôt la confiance d'un nombre croissant d'agriculteurs de la région. Avec l'aide de son frère Alfred et d'autres collaborateurs, il parvenait toujours à satisfaire les demandes de ses clients, à placer et à veiller à l'entretien des tracteurs et d'autres matériels agricoles figurant dans le programme de vente de la firme Bucher-Guyer SA de Niederweningen. En 1966, Kurt Studer fut en mesure d'ériger à Lyssach un atelier conforme aux conceptions les plus modernes.

En 1973, la firme fut transformée en une société par actions familiale. Depuis 1979, l'entreprise comporte une section consacrée spécialement aux machines communales, forestières et horticoles. Un person-