

Zeitschrift: Technique agricole Suisse
Herausgeber: Technique agricole Suisse
Band: 45 (1983)
Heft: 5

Rubrik: Echos de l'AGRAMA

Nutzungsbedingungen

Die ETH-Bibliothek ist die Anbieterin der digitalisierten Zeitschriften auf E-Periodica. Sie besitzt keine Urheberrechte an den Zeitschriften und ist nicht verantwortlich für deren Inhalte. Die Rechte liegen in der Regel bei den Herausgebern beziehungsweise den externen Rechteinhabern. Das Veröffentlichen von Bildern in Print- und Online-Publikationen sowie auf Social Media-Kanälen oder Webseiten ist nur mit vorheriger Genehmigung der Rechteinhaber erlaubt. [Mehr erfahren](#)

Conditions d'utilisation

L'ETH Library est le fournisseur des revues numérisées. Elle ne détient aucun droit d'auteur sur les revues et n'est pas responsable de leur contenu. En règle générale, les droits sont détenus par les éditeurs ou les détenteurs de droits externes. La reproduction d'images dans des publications imprimées ou en ligne ainsi que sur des canaux de médias sociaux ou des sites web n'est autorisée qu'avec l'accord préalable des détenteurs des droits. [En savoir plus](#)

Terms of use

The ETH Library is the provider of the digitised journals. It does not own any copyrights to the journals and is not responsible for their content. The rights usually lie with the publishers or the external rights holders. Publishing images in print and online publications, as well as on social media channels or websites, is only permitted with the prior consent of the rights holders. [Find out more](#)

Download PDF: 05.02.2026

ETH-Bibliothek Zürich, E-Periodica, <https://www.e-periodica.ch>

compensation automatique au moyen du système hydraulique commandé depuis le siège du tracteur. La trémie a une contenance de 2000 kg et le poids de la machine est de 2,5 t. L'essieu de cette récolteuse totale est équipé de deux supports permettant de modifier l'écartement de la voie en cas de besoin.

La récolteuse totale de betteraves sucrières Guaresi peut être livrée avec des équipements additionnels tels qu'un disque anti-dérive à commande hydraulique, un convoyeur de verts et des phares. Le prix exceptionnellement bas de cette machine permet de l'utiliser économiquement sur des surfaces cultivées relativement petites, mais elle convient également à un emploi communautaire.

Procurez-vous des prospectus et renseignements auprès de l'importateur Jheto GmbH, Seilerweg 5, 2557 Studen BE, téléphone 032/53 25 44. Trad. H.O.

Voilà comment je m'y prends!

Truc utile pour ceux qui labourent

Il est parfois difficile de faire pénétrer rapidement la charrue dans le sol. Les causes en sont diverses: sol compacté par les machines de récolte, terrain très sec, socs émoussés. La charrue glisse alors sur plusieurs mètres avant d'atteindre sa profondeur de travail, ce qui provoque avec les matériels à socs multiples (bisocs-trisocs), un labour ondulé du plus mauvais effet. Un bon truc pour ceux qui disposent d'un chisel consiste à faire quelques passages transversaux en bout de parcelle, à une profondeur de 15 à 20 cm. Après ça, plus de problèmes pour «planter» la charrue!

J.-M. Jaquemet, VD

**Dans les localités: adaptez votre vitesse —
Hors de celles-ci: gardez la distance!**

Echos de l'AGRAMA

BIRCHMEIER & CIE. AG, 5444 Künten

La firme BIRCHMEIER introduit un nouveau perfectionnement de la technique de pulvérisation

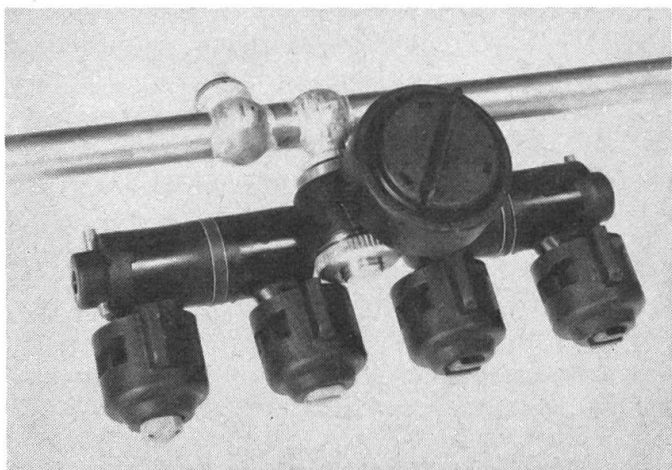
Cultures basses

Les buses multiples développées par la firme BIRCHMEIER ont été présentées pour la

première fois à l'AGRAMA. Afin de rendre les travaux de pulvérisation encore plus efficaces et économiques, on a développé des unités (comportant jusqu'à 4 buses) qui répondent pleinement aux exigences de la pratique. Leurs utilisateurs seront dorénavant en état d'exécuter toutes les pulvérisations ainsi que des applications d'engrais liquides d'une façon simple et commode, et des remplacements compliqués de buses seront bientôt surannés.

La technique d'application de *l'épandage d'engrais liquides* a été expliquée aux visiteurs du stand BIRCHMEIER.

En tant que détails techniques, il convient de relever, par exemple, qu'une buse à jet plat peut être désormais montée en un tour de main et sans avoir recours à des outils. A part cela, il est possible d'incliner chaque buse individuelle en avant ou en arrière à raison d'un angle maximal de 20°. Une sou-



pape antigoutte est intégrée, et une perte de pression est évitée en choisissant de grands profils.

Le régulateur de débit de pulvérisation REOMAT et son tableau (ou disque) de référence ont déjà été adaptés à ces innovations techniques.

Le nouveau modèle AGROPORT 638 à dispositif de levage intégré est construit selon les mêmes points de vue que le modèle AGROPORT 800 déjà couronné de succès. La forme étroite et ovoïde de la cuve à bouillie et une construction compacte rendent possible un attelage au tracteur très rapproché qui contribue à un équilibre avantageux. La décharge surbaissée pour faciliter l'évacuation des restes de bouillie est très appréciée dans la pratique. Un système de levage de sécurité facile à manier est également incorporé dans ce modèle de série.

Les tracteurs modernes à cabines de sécurité fermées impliquent des télécommandes commodées et sûres pour les pulvérisateurs portés ou tractés. Le débit des différentes sections de la rampe est télécommandé depuis la cabine au moyen de vannes magné-

tiques. L'appareil équipé d'un disjoncteur pneumatique développé à cet effet par l'entreprise BIRCHMEIER mérite une attention spéciale.

Ceux qui tiennent à s'assurer du confort qu'offre une rampe de pulvérisation à commande entièrement hydraulique avec dispositif de levage et correcteur d'inclinaison (également hydraulique), pouvaient voir ce genre d'équipement au stand BIRCHMEIER. *Les rampes de pulvérisation entièrement hydrauliques de 12 à 15 m de long* sont équipées de buses multiples. Celle de 15 m, entièrement hydraulique, est montée sur un porte-outils FENDT à cuve de 1100 litres. Ce pulvérisateur automoteur offre tout le confort de pulvérisation souhaitable.

Cultures fruitières et viticulture

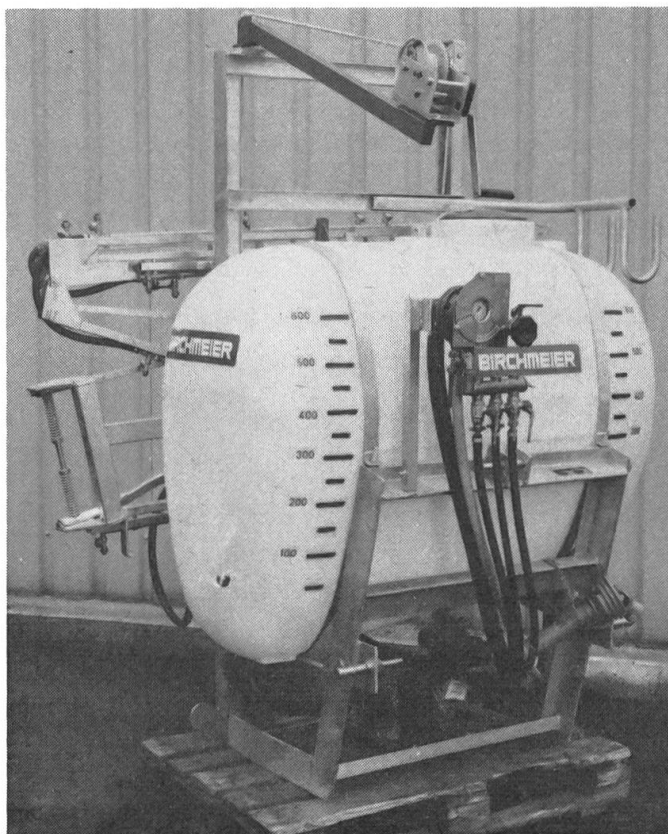
Le pulvérisateur pneumatique automoteur monoaxe MINIJET unique en son genre dispose d'une grande réserve de puissance grâce à son moteur Basco à 4 temps de 10 CV. Une robuste boîte de vitesse à inverseur pour 4 vitesses avant et 4 vitesses arrière lui confère une excellente manoeuvrabilité et une tenue en côte extraordinaire. Son ventilateur axial BIRCHMEIER à grand débit d'air excelle en exactitude et qualité de pulvérisation. On a prêté beaucoup d'attention à la sécurité, car la boîte de vitesse, le différentiel et son verrouillage ainsi que les pneus à basse pression garantissent un mode de travail sans danger et aisé.

BUCHER-GUYER AG, Maschinenfabrik, 8166 Niederweningen ZH

Tracteurs étroits FIAT

Quatre nouveaux modèles à voie étroite de 35,3 kW (48 CV) à 50 kW (68 CV) complètent l'éventail de tracteurs spéciaux. Les modèles 470 DT/V, 570 DT/F et 670 DT/F sont à traction sur les quatre roues, et le modèle 570 F est à traction arrière.

Le mode de construction compact, la largeur hors-tout et la voie ajustable de ces tracteurs sont des conditions préalables idéales pour un emploi dans les vergers et





exploitations viticoles. A part cela, ces tracteurs font preuve d'une tenue en côte extrême et d'une maniabilité considérable.

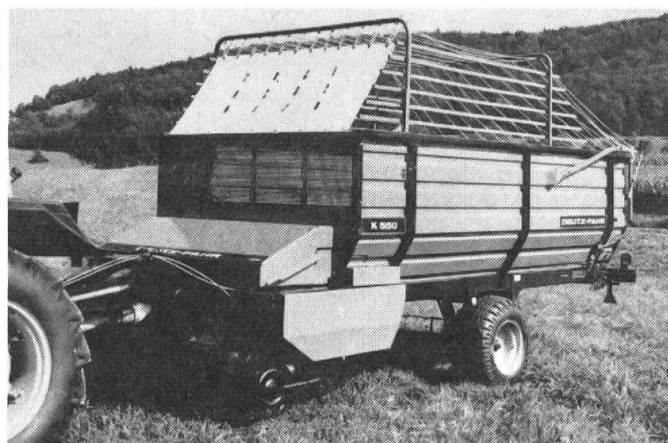
Fourrage exempt de pierres

Ce nouveau développement Rondo diffère avantageusement des constructions précédentes en ce qui concerne la stabilité de marche et la capacité de charge. La remorque autochargeuse d'une contenance de 18 m³, livrable en tant que modèle surbaissé ou non est équipée d'un *convoyeur d'un nouveau genre*. L'*ameneur rotatif* divisé en 3 parties est construit de sorte que tout mouvement de bascule gênant ne puisse pas se produire pendant le chargement. Un organe de coupe livrable sur demande comportant jusqu'à 8 couteaux coudés est équipé d'un *dispositif ingénieux qui prévient des ruptures de couteaux et l'admission de pierres*, car tout corps étranger ayant pénétré dans l'organe transporteur relève le couteau corres-

pondant et débraie automatiquement tout le convoyeur. De cette façon, et contrairement à ce qui se produisait dans les anciens systèmes, des corps étrangers ne pénètrent plus dans le fourrage coupé, car ils sont *éliminés* par le dispositif de coupe et peuvent être prélevés du dehors et à l'avant de la remorque sans devoir la vider préalablement. Le convoyeur peut être réembrayé au moyen d'un levier.

Deux remorques autochargeuses à système de chargement rotatif

Le modèle K 550 est une remorque autochargeuse à coupe courte du type *surélevé* prévue pour un chargement allant jusqu'à 27 m³ de fourrage sec, tandis que le L 530 est *surbaisé* et peut admettre 25 m³ de foin. Ils complètent l'ancien programme des remorques autochargeuses DEUTZ-FAHR.



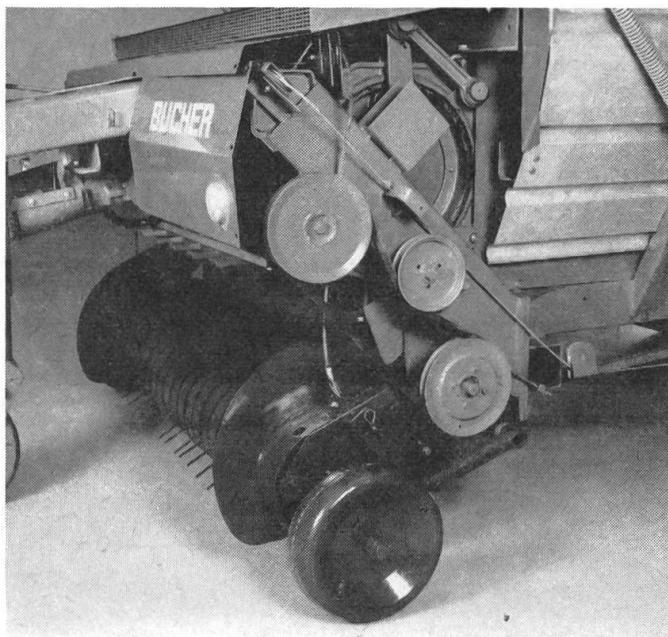
La partie essentielle de ces deux véhicules est un nouveau *système de chargement rotatif à grand rendement* particulièrement robuste qui consiste en un convoyeur à tambours à 3 râteaux. Ce véhicule offre les avantages particuliers suivants:

- Stabilité de marche extrême, peu d'entretien et d'usure
- Le fond du canal d'amenée du K 550 est rabattable
- Tous les couteaux sont protégés individuellement contre les endommagements par corps étrangers
- Tout le dispositif de hachage d'ensilage du K 550 assurant une longueur de coupe



minimale de 50 mm peut être embrayé ou débrayé au moyen d'un levier central.

Pick-up de sécurité



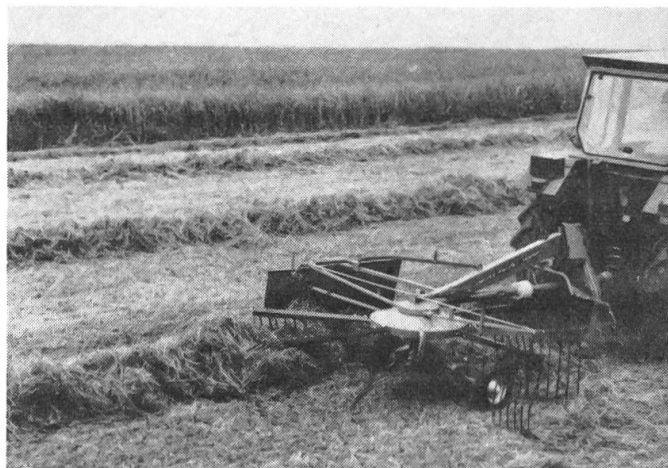
La remorque autochargeuse BUCHER T 20 K est désormais équipée d'un pick-up entraîné au moyen d'une courroie trapézoïdale. L'avantage de cette solution consiste en ce que cette courroie assume la fonction d'une protection contre les surcharges. Elle empêche l'endommagement du pick-up en passant des obstacles ou en cas de la pénétration d'un corps étranger volumineux. Grâce à un faible espacement des dents, il est possible de ramasser entièrement même du fourrage très court. Les portedents consistent désormais en acier à ressorts et ne se déforment par conséquent plus en entrant en collision avec des obstacles, mais reviennent élastiquement. L'installation pendulaire intégrale assure une excellente adaptation aux irrégularités du terrain.

Andaineuses rotatives

Le nouveau modèle KS 83 D d'une largeur de travail de 2,8 m prévu pour attelage trois-points est équipé de roues pivotantes, tandis que le KS 83 DN est livré avec un dispositif suiveur trois-points éprouvé pourvu d'un rappel en position médiane. Au reste,

le fonctionnement de ces deux nouveaux types d'andaineuses rotatives correspond entièrement à celui des andaineuses rotatives DEUTZ-FAHR connues KS 85 D et KS 85 DN d'une largeur de travail de 3 mètres. Certaines exploitations fourragères des zones montagneuses sont continuellement confrontées avec des situations critiques lors de la fenaison mécanisée qui peuvent impliquer l'abandon de la mise en andains au moyen du tracteur. C'est pourquoi les Etablissements DEUTZ-FAHR ont créé le nouveau modèle KS 85 DR pour marche avant et arrière. En faisant simplement pivoter le disque à came et le châssis à raison de 180°, la machine peut être mise dans la position de travail requise de cas en cas depuis le siège du conducteur. Cette solution intéressante au point de vue technique permet de venir à bout sans problèmes de deux manœuvres parfois critiques en pratique, soit

1. les virages en bout de champ dangereux sur terrains déclives et
2. les détériorations de fourrage étendu sur des sols tourbeux et peu résistants en passant dessus avec le tracteur.



Presses à haute densité

Les presses à haute densité DEUTZ-FAHR sont renommées pour leur capacité, sécurité de fonctionnement, qualité de travail et haut confort de manoeuvre. Ces critères sont aussi valables pour les deux nouvelles presses à haute densité HD 380 et HD 440 développées selon le système des unités

de montage. Ils se manifestent par exemple par des pick-ups extrêmement larges pour ces classes de puissance et leurs largeurs d'admission respectives de 1,65 m pour le HD 380 et de 1,80 m pour la HD 440. Il existe des équipements supplémentaires tels que des goulottes de chargement, lanceurs de balles, diverses variantes d'attelage, etc. Le modèle HD 440 présente un détail intéressant sous forme d'un rail de pression inférieur mobile. La densité après compression peut donc être augmentée en cas de besoin. C'est particulièrement important si la paille ou le fourrage son extrêmement secs.



Presse à grosses balles

Pendant ces dernières mois, il n'y a guère d'autre machine de récolte qui ait été l'objet de discussions aussi animées que la presse à grosses balles (presse à rouleaux de fourrage). Une demande croissante dans ce domaine en est la raison. En réduisant les dimensions des balles à la taille plus maniable de 1,20 x 1,20 m les difficultés causées par le poids supérieur du fourrage préfané ont pu être surmontées. C'est précisément dans ce domaine que l'entreprise DEUTZ-Fahr intervient en introduisant sa ramasseuse-presse à rouleaux GP 220. Elle présente les particularités suivantes: chambre d'enroulement permanente pour balles cylindriques conservant leur forme et résistant aux intempéries, 16 rouleaux en acier à paroi épaisse et d'un diamètre optimal, entraînement commandé par chaîne ré-

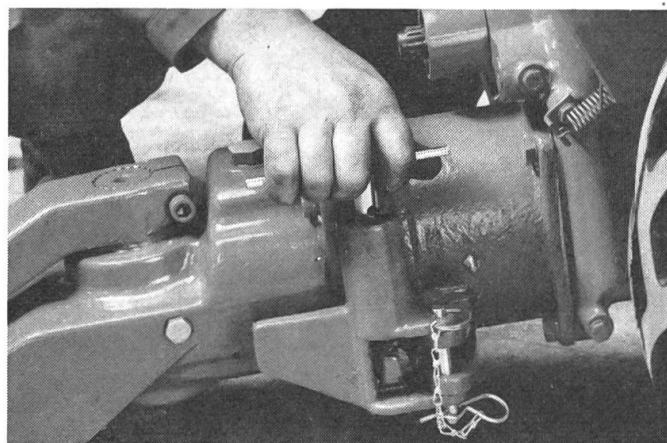
sistant à l'usure grâce à un grand angle d'enroulement. Liage entièrement automatique. Le niveau de remplissage de la chambre enrouleuse n'a pas besoin d'être surveillé, et un déclenchement manuel du lieur n'est plus nécessaire, car le processus de nouage est entièrement automatique. Avant la mise en marche de la presse GP 220, il suffit de prédéterminer la densité de compression et l'espacement des spires de la ficelle-lieuse.

Autres caractéristiques techniques importantes du modèle GP 220: Largeur d'admission du pick-up de 1500 mm, relevage hydraulique commandé depuis le siège du conducteur, balles mesurant 1200 x 1200 mm et pesant 120 – 160 kg en cas de paille, et 160 – 250 kg en cas du foin. Compteur de balles inclu dans l'équipement de série. Hauteur de machine: 2,03 m, poids: 1590 kg. La force de traction nécessaire peut être assurée par des tracteurs d'une puissance minimale de 33 kW (45 CV).

Equilibrage pendulaire réglable de la motofaucheuse à herbe

On sait que la barre de coupe de toutes les motofaucheuses à herber, et particulièrement de celles à décharge latérale, est soumise à une contrainte de traction unilatérale plus ou moins prononcée. Jusqu'ici, on cherchait à y remédier à l'aide d'un large patin monté à peu près au milieu de la moitié droite de la barre de coupe.

Or l'entreprise BUCHER-GUYER a réalisé dernièrement une idée entièrement nouvelle



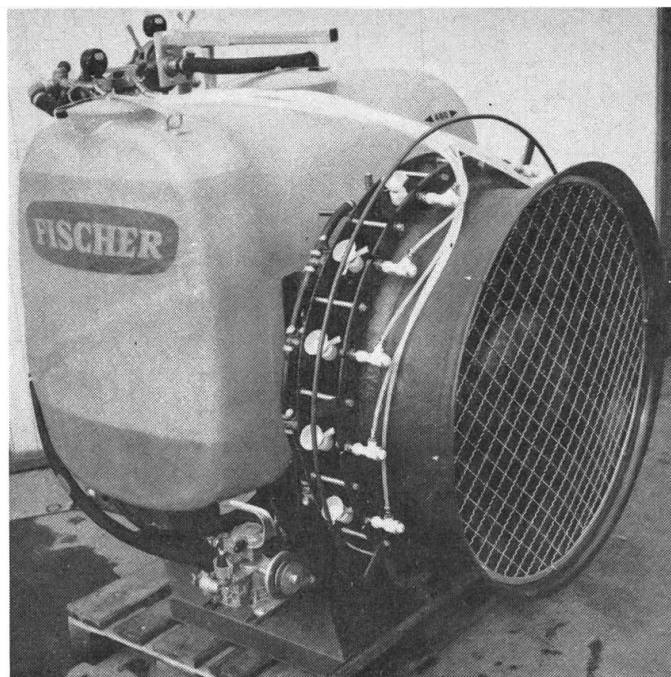
qui permet à l'opérateur d'un modèle BUCHER M 500 de réctifier rapidement et d'une façon très simple l'équilibrage de la barre de coupe en modifiant la position de la flèche centrale au moyen d'une clef à douille faisant partie du jeu d'outils selon ses exigences individuelles et la nature du terrain. Cette mesure permet de neutraliser entièrement la sollicitation latérale. A part cela, cette nouveauté rend un verrouillage de la barre de coupe superflu lors de l'accouplement de la faucheuse à la remorque autochargeuse.

FISCHER SA, fabrique de pulvérisateurs, 1801 Fenil-Vevey

En tant que nouveauté, nous avons exposé à l'AGRAMA ainsi que dans notre entreprise principale et nos succursales de Berne, Kirchberg et Felben TG un nouveau système de buses qui offre une alternative aux buses usuelles. Ces nouvelles buses fonctionnent selon le nouveau procédé révolutionnaire CDA (Controlled Droplet Application) qui permet un réglage très précis de la grosseur des gouttes. Les avantages de ce nouveau système sont évidents, car il permet d'obtenir entre autres une précision de pulvérisation très poussée, une réduction de la charge sur l'environnement ainsi que des rendements supérieurs par hectare malgré une consommation de bouillie réduite. Il va de soi que ces nouvelles buses sont munies d'un filtre bombé autonettoyeur. A lui seul, le vaste champ d'application de cette nouvelle génération de buses allant de la petite pompe à main au pulvérisateur agricole usuel et à celui à turbocompresseur démontre qu'elle a un grand avenir.

D'autres premières de l'AGRAMA étaient les suivantes:

- Le grand pulvérisateur UNIBOX 2000 H équipé d'une cuve en polyester de 2000 litres, d'une puissante monte en pneumatiques (9 x 44) et de tous les accessoires possibles tels qu'un doseur automatique ORDOMAT, une rampe hydraulique (d'une



largeur de travail allant jusqu'à 15 mètres), un dispositif de marquage (émission de mousse au bout de la rampe), une compensation d'inclinaison GRAVIMATIC, un SPRAY-MONITOR (assurant une régularité de pulvérisation contrôlée par ordinateur), des nouvelles buses CDA et un SERVOMAT (contribuant à une conduite commode et sûre de pulvérisateur depuis le siège du tracteur).

- Un nouveau pulvérisateur viticole semi-porté à turbocompresseur, cuve à bouillie de 300 ou 400 litres, pompe à haute pression et soufflante à grand rendement. Buses pouvant débiter 200 à 1000 l/ha. La compacité de construction de ce turbopulvérisateur est remarquable.
- On offre un nouveau modèle plus léger de la rampe EACTA dont les deux bouts peuvent être rabattus par un dispositif électrique en vue de faciliter les virages ou le passage de chemins étroits et d'autres obstacles. L'embouchure des buses peut être remplacée rapidement à l'aide de raccords rapides. Ces buses sont munies d'un filtre bombé autonettoyeur.
- Dorénavant, le TURBOMOBIL déjà connu pour sa maniabilité et capacité productive est équipé en série d'un siège orthopédique. La conformation de ce siège tient

compte des exigences anatomiques et contribue très notablement au confort du conducteur. Ce modèle peut être livré avec 2 ou 4 roues motrices et équipé de divers moteurs.

- L'asperseur TURBOMAT pour irrigation de grandes surfaces a nouvellement été équipé d'une turbine surdimensionnée et de buses en caoutchouc flexible qui permettent d'épandre d'une façon irréprochable également du lisier, de la boue de curage ou des eaux usées. Signalons aussi la nouvelle pompe incorporée à piston tournant, haut rendement, pression constante et consommant peu d'énergie.
- Les appareils à rincer les égouts, qui se prêtent également très bien au curage de systèmes de drainage, ont nouvellement été équipés de pompes à pistons plongeurs à grand rendement. Selon le genre de mise en œuvre prévu, on a le choix entre divers modèles débitant jusqu'à 130 l/min (7800 l/h!) sous l'effet d'une pression de service réglable sans gradation allant jusqu'à 150 bar.

FORD MOTOR COMPANY (Switzerland) SA, 8021 Zürich

Une nouvelle série de tracteurs

Ces nouveaux tracteurs Ford sont équipés d'une boîte de vitesses entièrement synchronisée fabriquée en série. Les modèles à 3 cylindres comportent 8 marches avant et 4 marches arrière. Les modèles à 4 cylindres ont 16 marches avant et 8 marches arrière, et les 8 marches intermédiaires peu-

vent être engrenées sans débrayage préalable.

Les leviers de commande sont placés respectivement contre la colonne de direction et sur la console latérale droite d'une façon commode et pratique. Cela facilite grandement les entrées et sorties des conducteurs des tracteurs de la série 10. (Absence de leviers de commandes encombrants.)

Les puissances des moteurs des modèles à 3 et 4 cylindres ont été augmentées de 9,5% en moyenne tout en abaissant la consommation de carburant à raison de non moins de 6%.

Les soupapes de commande additionnelles et des freins de remorques synchronisés avec ceux du véhicule de traction constituent encore d'autres caractéristiques essentielles de la série 10 des tracteurs à 4 cylindres.

La cabine-confort qui abaisse fortement le niveau de bruit (à 82 dBA) peut aussi être livrée avec un conditionneur d'air.

MASCHINENFABRIK HOCHDORF AG, 6280 Hochdorf LU

La télécommande Agropilote était exposée en tant que nouveauté qui peut être montée sur tous les modèles de pompes. Ce dispositif ingénieux et relativement bon marché permet à l'agriculteur de mettre en marche ou d'arrêter à volonté des installations de pompage même assez éloignées. Un vaste programme comportant des pompes pour conduites à lisier allant jusqu'à 20 bar, des pompes centrifuges à haute pression ainsi que des pompes à colimaçon, démontrait une fois de plus que cette firme fait autorité dans cette spécialité.

Ce programme de pompes était complété par des *agitateurs à auges ou à palettes*. La Maison a développé une solution spéciale applicable aux nouvelles fosses à lisier circulaires et ouvertes qui fait preuve d'un excellent effet de brassage. Les agitateurs à auges équipés de moteurs à engrenage fermé se sont également imposés dans la pratique.



L'agriculteur a actuellement à sa disposition des moyens très divers pour épandre le lisier sur ses prairies ou ses champs. Une solution moderne consiste à se servir de l'asperseur «*Stubenruss*» qui a fait ses preuves non seulement en tant que «*canon*» à lisier, mais aussi comme asperseur proprement dit; il suffit de monter des buses appropriées.

Pour des exploitations arrondies, on préconise à nouveau l'emploi de conduites souterraines à lisier. L'entreprise de Hochdorf est spécialisée dans ce domaine et est en mesure d'offrir des armatures appropriées.

En tant qu'autre nouveauté, la firme en question avait aussi exposé le coupe-foin «*Domig*» et offre également la variante «*Schneidfix*» à des prix avantageux. Une nouvelle citerne à pression comportait différentes nouveautés; nous nous bornons à mentionner les vannes hydrauliques, une combinaison intéressante avec la pompe Garda, etc.

Matra, Machines agricoles et tracteurs, 3052 Zollikofen BE

La firme Deere & Company met une série de nouvelles machines sur le marché et présente également des améliorations décisives de produits déjà connus qui peuvent rendre les travaux aux champs plus économiques et par conséquent contribuer à une augmentation de la productivité agricole.

La nouvelle traction par roues avant existe désormais pour tous les *tracteurs* de 60 à 100 CV (44–74 kW). Ils sont devenus encore plus maniables grâce à une augmentation de la garde au sol.

La construction des pivots de fusées de l'essieu avant a été modifiée et les moyeux des roues avant ont été déplacés plus profondément dans les disques. De cette façon, il est possible d'obtenir un angle de braquage de 50° même avec des pneus volumineux. L'entraînement central à carter de différentiel amenuisé contribue à une augmentation de la garde au sol. Deux cylindres de direction abrités dans la partie pos-



térieure de l'essieu avant permettent une conduite très précise du tracteur; il n'existe point de barres de direction avant.

La construction éprouvée John Deere comporte sur le tableau de bord un interrupteur basculant prévu pour connecter ou déconnecter les quatre roues en cours de route et, en plus, des roues adaptables à différents écartements de voie, un freinage sûr de toutes les roues même lorsque le moteur est arrêté, car toutes les roues restent fixées par adhérence.

Le tracteur 3140 est encore plus puissant: 74 kW (100 CV), et le modèle 3040 a également été équipé d'un moteur à 6 cylindres plus puissant, soit de 68 kW (92 CV). Nous renvoyons à l'illustration précédente.

La nouvelle *presse à balles rondes 550* permet de presser aussi bien de l'ensilage, du foin que de la paille en balles de grandeurs variables.

Un système hydraulique précis et à pression de ressort assure une tension de sangle uniforme. Les balles peuvent être formées pour ainsi dire sur demande, car on peut obtenir à volonté de petites balles



d'ensilage, des balles moyennes de foin ou de grosses balles de paille. Le dimensionnement et le compactage des balles peuvent être facilement réglés sans l'aide d'outils. Des sangles durables à profil autonettoyeur spécial maintiennent solidement la matière traitée et assurent un compactage régulier déjà à partir du noyau de la balle. Il n'existe point de rouleaux compresseurs ou de rubans de démarrage qui pourraient se bourrer ou être endommagés par des pierres ou d'autres corps étrangers. En outre, un nouveau moniteur électronique permet d'obtenir des balles compressées uniformément et bien façonnées. Ce moniteur convient pour n'importe quel tracteur et peut être monté dans l'angle de visée du conducteur. Celui-ci n'a donc jamais besoin de se retourner et il sait toujours ce qui se passe derrière lui. La presse 550 fournit des balles rondes d'un diamètre de 1 à 1,80 m, d'une largeur de 1,20 m et d'un poids allant jusqu'à 650 kg.

La nouvelle *moissonneuse-batteuse 1068 H pour terrains déclives* est équipée de la nouvelle cabine SG 2 et de freins à disques à toute épreuve. Ces freins assurent un freinage certain en toutes circonstances. Ils agissent directement sur les roues motrices et sont indépendants de la propulsion. Cela rend les travaux sur pentes beaucoup plus sûrs. Le modèle 1068 H compense les inclinaisons de terrain jusqu'à 20% au moyen d'un dispositif hydraulique. Ce nivelage automatique permet un rendement très supé-

rieur à ceux réalisables avec des machines conventionnelles utilisées sur des pentes comparables.
Trad. H.O.

Facilitez les dépassements!

Conducteurs de véhicules automobiles agricoles, lorsque vous remorquez des chars de récolte ou conduisez une machine à récolte totale, facilitez chaque fois que vous le pouvez les dépassements! Les autres usagers de la route vous en seront reconnaissants.



**La grêle arrive
sans s'annoncer.
C'est pourquoi il faut
une assurance globale.
(Deux précautions
valent mieux qu'une).**



SUISSE GRÊLE
Téléphone 01 251 71 72