

Zeitschrift: Technique agricole Suisse
Herausgeber: Technique agricole Suisse
Band: 45 (1983)
Heft: 1

Artikel: Démonstration de récolteuses de betteraves sucrières à Witzwil
Autor: [s.n.]
DOI: <https://doi.org/10.5169/seals-1083998>

Nutzungsbedingungen

Die ETH-Bibliothek ist die Anbieterin der digitalisierten Zeitschriften auf E-Periodica. Sie besitzt keine Urheberrechte an den Zeitschriften und ist nicht verantwortlich für deren Inhalte. Die Rechte liegen in der Regel bei den Herausgebern beziehungsweise den externen Rechteinhabern. Das Veröffentlichen von Bildern in Print- und Online-Publikationen sowie auf Social Media-Kanälen oder Webseiten ist nur mit vorheriger Genehmigung der Rechteinhaber erlaubt. [Mehr erfahren](#)

Conditions d'utilisation

L'ETH Library est le fournisseur des revues numérisées. Elle ne détient aucun droit d'auteur sur les revues et n'est pas responsable de leur contenu. En règle générale, les droits sont détenus par les éditeurs ou les détenteurs de droits externes. La reproduction d'images dans des publications imprimées ou en ligne ainsi que sur des canaux de médias sociaux ou des sites web n'est autorisée qu'avec l'accord préalable des détenteurs des droits. [En savoir plus](#)

Terms of use

The ETH Library is the provider of the digitised journals. It does not own any copyrights to the journals and is not responsible for their content. The rights usually lie with the publishers or the external rights holders. Publishing images in print and online publications, as well as on social media channels or websites, is only permitted with the prior consent of the rights holders. [Find out more](#)

Download PDF: 05.02.2026

ETH-Bibliothek Zürich, E-Periodica, <https://www.e-periodica.ch>

Démonstration de récolteuses de betteraves sucrières à Witzwil

La VLG Berne a organisé une importante démonstration de récolteuses de betteraves sucrières qui a eu lieu à Witzwil le 21 septembre 1982. Cette manifestation a attiré plusieurs centaines de producteurs de betteraves provenant de toute la Suisse et coïncidait avec le début de la campagne betteravière de cette année.

D'un grand intérêt économique

Pour de nombreuses exploitations paysannes petites et moyennes telles que celles qui prédominent chez nous, les betteraves sucrières ont une grande importance parce que leur rendement moyen par hectare de 7'791 francs est supérieur à celui du colza, des céréales, des pommes de terre et des cultures fourragères. Il y a vingt ans, les betteraves sucrières ne représentaient encore qu'une petite partie de la surface cultivée de la Suisse, soit 5'300 hectares contre 15'000 hectares en 1982. Un contingent de 2'000 hectares a été libéré par le Conseil fédéral pour 1983. Ces 2'000 ha additionnels ont cependant déjà été alloués, et une quantité d'agriculteurs escomptent l'allocation d'un contingent supplémentaire. Cette fois-ci, on donne la préférence aux agriculteurs qui comptent reconcer à la production laitière. Pour la récolte de 1981, les deux sucreries d'Aarberg et de Frauenfeld ont payé un montant de 134,7 millions de francs (106,8 millions en 1980). On aspire à une surface de betteraves sucrières de 20'000 hectares. Vu que le taux de l'autoravitaillement en sucre de notre pays n'est que de 50%, on peut admettre que la culture betteravière a encore une marge d'expansion.

Les progrès techniques réalisés dans la culture des betteraves à sucre

Pendant ces derniers vingt ans, la mécanisation de la culture des betteraves à sucre a fait des progrès énormes sans lesquels la mise en culture des grandes surfaces consacrées actuellement aux betteraves

aurait été impossible. En 1960, un hectare de betteraves sucrières nécessitait encore 850 heures de travail manuel au lieu de 200 heures aujourd'hui. Cela ne signifie toutefois pas l'on pourrait remplacer complètement l'emploi de main-d'oeuvre par des moyens techniques bien que ce soit déjà le cas pour les travaux de récolte qui sont entièrement mécanisés presque partout. Pour ces travaux, les planteurs ont à leur disposition une offre très vaste et variée d'arracheuses qui fonctionnent toutes très bien parce que le jeu de la concurrence force les constructeurs à mettre sur le marché des machines vraiment efficaces. Bien entendu, même les machines les plus perfectionnées n'éliminent pas l'effet de conditions météorologiques adverses au bon fonctionnement des arracheuses. On devrait aussi prêter beaucoup d'attention à la compaction du sol attribuable à l'emploi de machines de plus en plus grandes et productives.

Le problème des incrustations de terre

Avant comme après, le problème des incrustations de terre se pose lors de la récolte des betteraves sucrières. Encore en 1981, les sucreries ont dû se débarrasser de plus de 100'000 tonnes ou de 10'000 wagons de sol végétal malgré les décrotteurs déjà installés dans les plus importantes gares de chargement. N'oublions pas qu'il faut aussi payer les frais de transport pour ces 10'000 wagons de terre! C'est pourquoi l'influence des incrustations de terre figurera dans le nouveau système des prix prévu pour la campagne de 1982. Si la quantité de terre dépasse un certain pourcentage (à décider après l'achèvement de la récolte), le fournisseur du lot correspondant sera pénalisé tandis que son compte sera bonifié si le taux des incrustations est inférieur à la limite imposée. Depuis l'introduction de ce système, les producteurs s'occupent également de ce problème dont une solution satisfaisante est dans l'intérêt de tous.

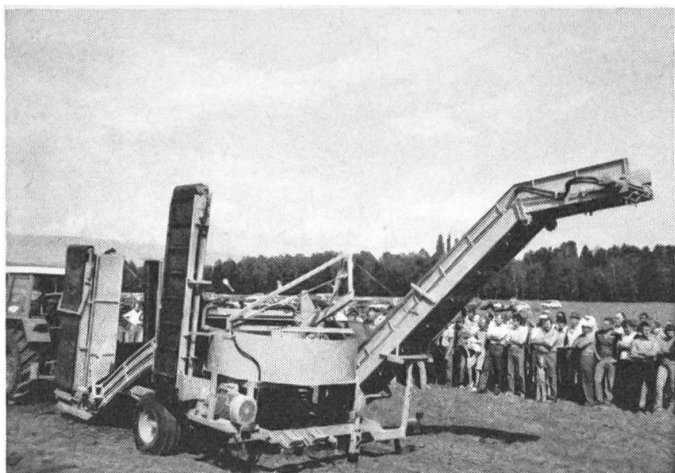


Fig. 1: L'UBE 80 – un dispositif de chargement d'un nouveau genre.

L'UBE 80 – l'invention d'un paysan

Ce décrotteur/chargeur automoteur d'un nouveau genre conçu et construit par Monsieur Urs Begert de Oberdottigen prouve que des solutions peuvent être trouvées. La machine en question est déjà en vente sous la désignation UBE 80 et peut être actionnée par la prise de force d'un tracteur. Grâce à une construction complètement fermée, les impuretés criblées peuvent être recueillies et chargées dans un véhicule de transport au moyen d'un convoyeur à bande. Conversion facile de la position de transport en position de chargement. Manoeuvre par une seule personne. Le poids à vide est de 3600 kg. La puissance nécessaire correspond à 40 ch (29 kW). Cette machine peut également être utilisées pour charger des carottes et des pommes de terre. Brevet en instance dans divers pays. Ce genre de décrotteur/chargeur transportable peut être mis en oeuvre dans diverses stations de chemin de fer où le montage d'installations permanentes ne serait pas indiqué. Selon nécessité, il peut être mis en oeuvre à différents endroits, car il est transportable. L'UBE 80 nettoie les betteraves au moyen d'un crible rotatif en étoiles et assure leur chargement en wagons au moyen d'un convoyeur. Selon les expériences faites jusqu'ici, son rendement horaire correspond à au moins 50 tonnes. Les criblures sont recueillies et remises immédiatement à

l'expéditeur de betteraves. L'acquisition d'une machine de ce genre est subventionnée par les deux sucreries à raison de 20% du prix d'achat à condition toutefois que plus de 50% des incrustations de terre aient été éliminées par criblage.

Plusieurs nouveautés pour la Suisse

A part les récolteuses qui sont déjà d'un usage courant, trois machines ont été présentées pour la première fois en Suisse. On pouvait remarquer quelques améliorations apportées à des récolteuses totales qui produisent des effets favorables sur le rendement et le maniement et qui facilitent l'emploi.

Une combinaison d'outils

Le système de récolte Stoll MR à 6 rangs convient pour tous les sols. La récolte a lieu en un seul passage avec ou sans ramassa-

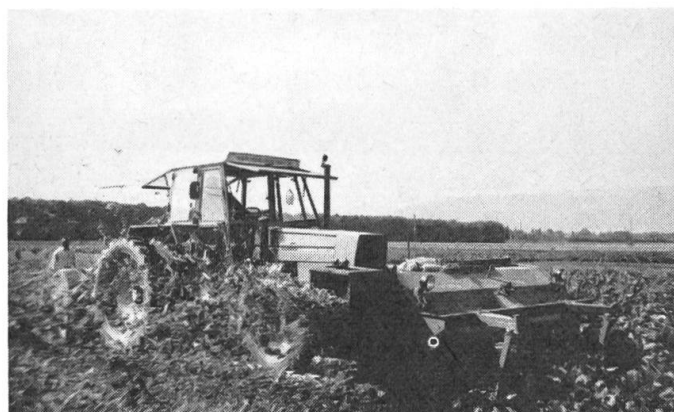


Fig. 2: Combinaison d'outils Stoll a 6 ranges.

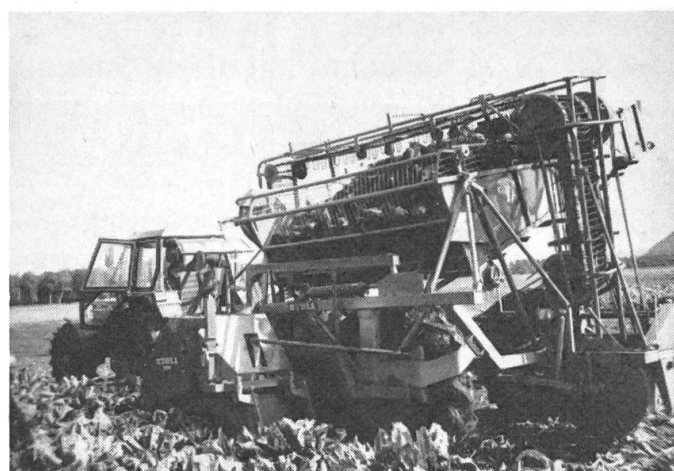


Fig. 3: La Stoll V 2000, une décolleteuse-arracheuse-débardeuse à 6 rangs.

ge des verts. Les betteraves propres sont transférées directement dans des remorques ou des véhicules à benne basculante surélevée. Par le fait que la décolleteuse à fléaux est portée à l'avant et l'arracheuse-chargeuse à l'arrière, le tracteur est bien équilibré. A part cela, il est possible de contrôler directement chaque organe mécanique. Si l'état du sol est satisfaisant, les pertes d'arrachage sont minimales. Grâce à un pouvoir nettoyeur optimal, le taux des incrustations de terre est insignifiant, car la majeure partie du sol adhérent est déjà éliminée avant que les betteraves n'atteignent les étoiles du crible rotatif.



Fig. 4: La grande trémie de chargement système Kloppeburg.

Grande trémie de chargement

La trémie de chargement Kloppeburg originaire de Hollande et remorquée par un tracteur ramasse et nettoie les betteraves arrachées et les transporte jusqu'au bord du champ. La contenance de cette trémie est de 13 m³, et le rendement horaire de la combinaison peut atteindre jusqu'à un hectare.

La récolteuse totale automotrice Kloppeburg CLE 120 à 6 rangs et équipée d'un moteur Diesel de 135 ch (100 kW) a été très remarquée. Cette machine appartement construite d'une façon très simple a été mise en vente en Suisse pour la première fois dans le cours de cette année-ci. Elle peut être complétée de divers outils tels qu'une effeuilleuse-décolleteuse. On char-



Fig. 5: La récolteuse combinée à 6 rangs Kloppeburg CLE 130.

ge les betteraves lors d'un deuxième passage qui permet de traiter jusqu'à 10 hectares par jour.

Remarques complémentaires

Les matériels mentionnés plus haut conviennent avant tout pour une affectation communautaire, car leur utilisation ne serait pas rentable pour des exploitations individuelles. C'est pourquoi ces machines sont surtout employées par des entrepreneurs agricoles.

Trad. H.O.

«TECHNIQUE AGRICOLE»

Administration: Secrétariat central de l'Association suisse pour l'équipement technique de l'agriculture – case postale, 5223 Riniken AG. Adresse postale de la Rédaction «Technique Agricole»: case 210, 5200 Brougg AG.

Régie des annonces: Annonces Hofmann SA, Case 229, 8021 Zurich, Tél. 01 - 207 73 91.

Prix de l'abonnement frs. 22.- par an.

Gratuit pour les membres de l'ASETA.

Paraît 15 fois par an.

Droits de reproduction réservés.

Imprimerie et expédition:

Schill & Cie SA, 6000 Lucerne.

Annonces Hofmann SA, Case 229, 8021 Zurich

Tél. 01 - 207 73 91

Le numéro 3/83 paraîtra le 17 février 1983

Dernier jour pour les ordres d'insertion:

31 janvier 1983

Annonces Hofmann SA, Case 229, 8021 Zurich

Tél. 01 - 207 73 91