

**Zeitschrift:** Technique agricole Suisse  
**Herausgeber:** Technique agricole Suisse  
**Band:** 44 (1982)  
**Heft:** 13

**Rubrik:** Débuts historiques de la motorisation et mécanisation agricoles ;  
Communications

### **Nutzungsbedingungen**

Die ETH-Bibliothek ist die Anbieterin der digitalisierten Zeitschriften auf E-Periodica. Sie besitzt keine Urheberrechte an den Zeitschriften und ist nicht verantwortlich für deren Inhalte. Die Rechte liegen in der Regel bei den Herausgebern beziehungsweise den externen Rechteinhabern. Das Veröffentlichen von Bildern in Print- und Online-Publikationen sowie auf Social Media-Kanälen oder Webseiten ist nur mit vorheriger Genehmigung der Rechteinhaber erlaubt. [Mehr erfahren](#)

### **Conditions d'utilisation**

L'ETH Library est le fournisseur des revues numérisées. Elle ne détient aucun droit d'auteur sur les revues et n'est pas responsable de leur contenu. En règle générale, les droits sont détenus par les éditeurs ou les détenteurs de droits externes. La reproduction d'images dans des publications imprimées ou en ligne ainsi que sur des canaux de médias sociaux ou des sites web n'est autorisée qu'avec l'accord préalable des détenteurs des droits. [En savoir plus](#)

### **Terms of use**

The ETH Library is the provider of the digitised journals. It does not own any copyrights to the journals and is not responsible for their content. The rights usually lie with the publishers or the external rights holders. Publishing images in print and online publications, as well as on social media channels or websites, is only permitted with the prior consent of the rights holders. [Find out more](#)

**Download PDF:** 05.02.2026

**ETH-Bibliothek Zürich, E-Periodica, <https://www.e-periodica.ch>**

## Débuts historiques de la motorisation et mécanisation agricoles

*Remarque de la rédaction: Dorénavant, nous publierons sous ce titre des illustrations datant des débuts de la motorisation et mécanisation de l'agriculture. Tous ceux qui seraient en possession d'images de ce genre sont priés de bien vouloir les mettre temporaire-*

*ment à notre disposition. Vu qu'il ne sera pas possible de reproduire plus de une ou deux illustrations par numéro, vous devrez éventuellement patienter pendant quelque temps jusqu'à la parution de votre contribution. Nous vous remercions d'avance pour votre aimable collaboration qui sera naturellement rétribuée.*

*Trad. H.O.*



Fig. 1: La faucheuse à moteur «Rapid K», dont la fabrication remonte aux années vingt, est devenue un objet de musée hautement intéressant.

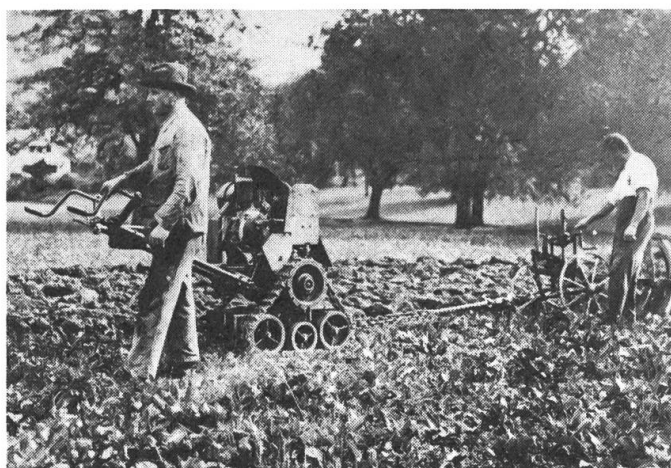


Fig. 2: Un vieux «Rapid» effectuant un labour. Il a été équipé de «chenilles» en vue d'augmenter son effort de traction.

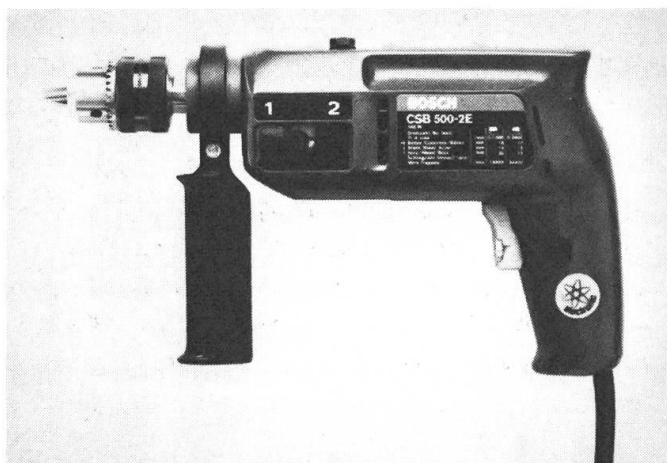
Réglage continu jusqu'à la vitesse de rotation maximale

### Nouvelle perceuse à percussion pour le bricoleur

C'est d'après les connaissances technologiques et ergonomiques les plus récentes qu'a été construite la CSB 500-2 E de Bosch, une perceuse à percussion de la «classe moyenne relevée» pour le bricoleur. Cette machine à deux vitesses est équipée d'une électronique de réglage qui permet un réglage continu de la vitesse de rotation. Avec un disque de présélection se trouvant dans le commutateur on peut également choisir à l'avance toute vitesse de rotation de travail désirée.

Le mécanisme de percussion à crans robuste permet une grande vitesse de frappe allant jusqu'à 54 400 t/min. La capaci-

té de perçage – avec une force constante dans le domaine du réglage – est de 16 mm



dans le béton, de 13 mm dans l'acier et de 30 mm dans le bois. Cette nouvelle perceuse à percussion, qui convient aussi pour poser des vis, est équipée d'un commutateur à bouton-poussoir de grande dimension, avec système automatique de mise hors circuit

intégré en cas de surcharge. Elle est entièrement isolée et elle présente donc toute sécurité électrique, même quand on perce des fils qui conduisent du courant.

Robert Bosch S.A.

## La communauté d'utilisation de matériels agricoles

Rapport du cinquième congrès international des COUMAs du 14 au 17 juillet 1981

par R. Gnädinger LBL/ASCA, Lindau

Le cinquième congrès international s'est déroulé, en 1981, au Luxembourg, après avoir eu lieu à Berlin, Munich, Vienne et Tokio les années précédentes. 300 participants ont profité de l'occasion d'échanger leurs expériences sur les COUMAs et sur son Service d'entr'aide.

La présence de seulement 2 représentants suisses donna lieu à des remarques et questions concernant l'engagement de notre politique agricole peu intéressée à cette forme de paysannerie. Nous avons pu constater que dans les pays avoisinants, les COUMAs jouissaient en général d'un soutien efficace de leurs gouvernements respectifs. Les paysannes faisaient preuve d'un grand intérêt et étaient représentées en grand nombre.

### La signification des COUMAs

Bien que le succès d'une COUMA soit mesuré à sa rentabilité, d'autres facteurs tels que l'économie des dépenses pour les machines est importante. Un bilan modèle d'Allemagne nous apporte les résultats suivants: Une réduction du capital-machine de 22% lors de l'emploi d'un parc à machines en commun. Les avantages des COUMAs ne peuvent être comparés du seul point de vue économique. Les côtés positifs indirects sont presque prédominants, car l'argent économisé peut être réinvesti dans des rénovations de bâtiments, servir à payer des dettes ou à toute autre fin utile à l'exploitation. Les petites exploitations,

fonctionnant par le travail partiel de l'agriculteur, profitent énormément des COUMAs.

Le *Service d'entr'aide* prend une place de plus en plus importante à l'intérieur d'une COUMA. Ce service fonctionne presque exclusivement grâce au travail temporaire de certains paysans souvent très jeunes qui se forment ainsi avant de reprendre une exploitation à leur propre compte.

*Conclusion:* Les avantages effectifs sont bien supérieurs aux rentrées calculées sur l'utilisation en commun de machines.

### Les COUMAs comparées à d'autres formes de coopérative agricole

Une partie du congrès a été consacrée à ce thème. La *Maschinengemeinschaft (MG)* et les *Entrepreneurs agricoles (Lohnunternehmer = LU)* sont les alternatives principales des COUMAs. Les tendances sont les suivantes, selon les rapports des différents pays:

Les *MG* sont des communautés de tailles très différentes, allant du petit trio de 3 partenaires jusqu'à la grande organisation comprenant 50-100 membres. L'avantage principal des *MG* réside dans le fait que les exploitations à petites surfaces jouissent d'un parc à machines des plus modernes, donc des progrès de la technique. On a pu constater des réductions de coûts de machines allant de 20-30%. Les côtés négatifs, pour n'en mentionner que quelquesuns