

**Zeitschrift:** Technique agricole Suisse  
**Herausgeber:** Technique agricole Suisse  
**Band:** 44 (1982)  
**Heft:** 10  
  
**Rubrik:** Echos de la BEA

### **Nutzungsbedingungen**

Die ETH-Bibliothek ist die Anbieterin der digitalisierten Zeitschriften auf E-Periodica. Sie besitzt keine Urheberrechte an den Zeitschriften und ist nicht verantwortlich für deren Inhalte. Die Rechte liegen in der Regel bei den Herausgebern beziehungsweise den externen Rechteinhabern. Das Veröffentlichen von Bildern in Print- und Online-Publikationen sowie auf Social Media-Kanälen oder Webseiten ist nur mit vorheriger Genehmigung der Rechteinhaber erlaubt. [Mehr erfahren](#)

### **Conditions d'utilisation**

L'ETH Library est le fournisseur des revues numérisées. Elle ne détient aucun droit d'auteur sur les revues et n'est pas responsable de leur contenu. En règle générale, les droits sont détenus par les éditeurs ou les détenteurs de droits externes. La reproduction d'images dans des publications imprimées ou en ligne ainsi que sur des canaux de médias sociaux ou des sites web n'est autorisée qu'avec l'accord préalable des détenteurs des droits. [En savoir plus](#)

### **Terms of use**

The ETH Library is the provider of the digitised journals. It does not own any copyrights to the journals and is not responsible for their content. The rights usually lie with the publishers or the external rights holders. Publishing images in print and online publications, as well as on social media channels or websites, is only permitted with the prior consent of the rights holders. [Find out more](#)

**Download PDF:** 05.02.2026

**ETH-Bibliothek Zürich, E-Periodica, <https://www.e-periodica.ch>**

Suite de la page 399.

d'incorporer au sol jusqu'à 70% des déchets de récolte et d'obtenir une structure de sol grossière. Des bourrages sont pratiquement exclus. Dans la pratique, on préconise une profondeur de travail de 20 à 35 cm nécessitant une puissance qui peut varier entre 45 et 85 ch selon la profondeur du traitement prévu. La surface traitée à l'heure et par passage est de 0,8 à 1 ha. Dans la région,

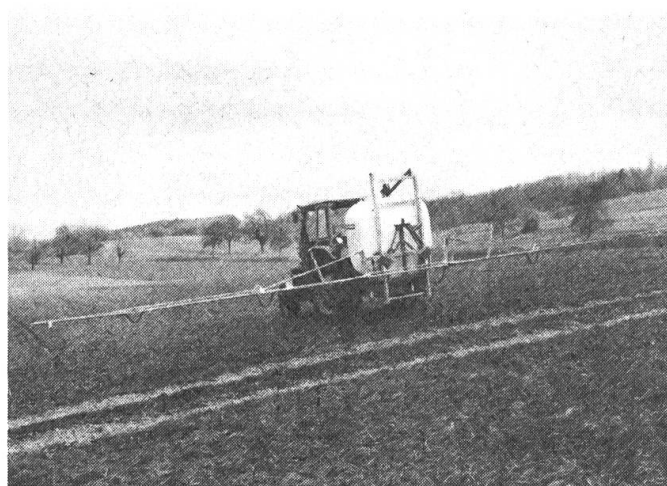
le, une bonne préparation de sol exige deux passages consécutifs exécutés à une vitesse d'avancement de 6 à 8 km/h et si possible en croix ou diagonalement. Le chisel MF 24 a été testé par la FAT et a donné d'excellents résultats lors d'un essai comparatif entrepris en 1975. Il convient donc pour les genres de sols qui prévalent en Suisse.

Représentation générale: Service Company S.A., Dübendorf et Yverdon Trad. H.O.

## Echos de la BEA

### **Birchmeier & Cie S.A., 5444 Künten (Argovie)**

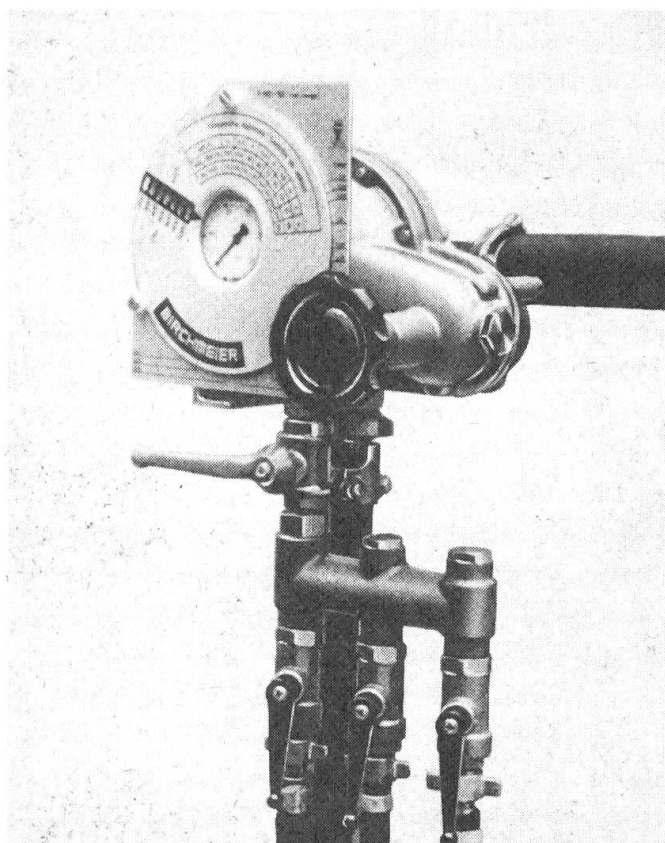
La mise en oeuvre de gros tracteurs de grande puissance implique un emploi d'outils portés appropriés. C'est aussi le cas dans le domaine de la protection des plantes. C'est ainsi que des pulvérisateurs semi-portés d'une capacité de jusqu'à 800 litres et assurant des rendements horaires élevés, et par conséquent économiques,



s'imposent pour de nombreuses exploitations.

Le nouveau pulvérisateur Birchmeier semi-porté équipé d'une cuve de 800 litres et d'une pompe à pistons Birchmeier 6 ne laisse rien à désirer. Un refoulement de 160 l/min dû à l'effet d'une pression de 20 bar convient pour des rampes allant jusqu'à 16 mètres de long et assure à la fois une haute performance par hectare et un brassage sûr et continu de la bouillie. Comme on le sait de longue date, les pompes Birchmeier maintiennent dans toutes les zones de pression le débit constant dont dépend l'exactitude de pulvérisation.

Le Réomat Birchmeier à équilibreur automatique à équipression assure pour n'importe quelle vitesse d'avancement l'application d'une dose par hectare invariable.



L'emploi de rampes très longues nécessite un dispositif de levage facile à manier et excluant tout accident. Il a été monté sur le modèle 800 (litres) et porte à un maximum la manoeuvrabilité de cette grosse machine. Une nouvelle cuve à bouillie en polyéthylène constitue un avantage additionnel. Une décharge surbaissée prévue pour l'évacuation de restes de bouillie a également fait ses preuves. Le façonnage étroit de la cuve est particulièrement avantageux, car il permet d'atteler le pulvérisateur très près du tracteur et d'obtenir ainsi une répartition de poids plus avantageuse.

#### *Le cadre oscillant Birchmeier*

L'équilibrage pendulaire et l'adaptation électromécanique à la déclivité du terrain conçus par les Etablissements Birchmeier pour leurs pulvérisateurs semi-portés AGROPORT ont déjà fait leurs preuves dans la pratique. Nous ne nous proposons donc pas d'examiner des plans encore au stade de la planche à dessin, mais bien de relater les résultats obtenus sur le terrain.

Le cadre oscillant monté sur caoutchouc prévient une transmission de forts cahots du tracteur à la rampe de pulvérisation. Cela a pour effet de ménager la rampe et d'éviter des contraintes excessives des matériaux. En plus, la rampe est plus stable et maintient une position parallèle au sol qui contribue à améliorer la qualité de pulvérisation.

Si on équipe en outre le cadre oscillant d'un cylindre électromécanique, on est en mesure d'adapter facilement la rampe aux profils variables de terrains déclinés. Le réglage a lieu au moyen d'un cylindre de levage actionné par un commutateur électrique branché sur la batterie de 12 volts du tracteur.

En de nombreux cas, on ne saurait plus se passer d'un dispositif de levage mécanique. Celui de la firme BIRCHMEIER permet d'obtenir un réglage continu de la hauteur de la rampe au moyen d'un treuil de sûreté très libre et commode qui est probablement unique en son genre.

Trad. H.O.

#### **KÄRCHER VAPORAPID AG, Alte Buchserstrasse 6, 8108 Dällikon**

*Les nettoyeurs KÄRCHER HD 800 SL et HD 1000 SL ont été développés tout spécialement pour l'agriculture*

Les bacilles, bactéries et autres microbes adhérant aux animaux domestiques, bâtiments, machines et outils doivent être rendus inoffensifs. Plus le nombre des machines mises en œuvre augmente, plus il y aura besoin de procéder à des dérouillements. Il est aussi nécessaire de blanchir les locaux d'élevage à la chaux de temps en temps. – Mais il est essentiel que tous les travaux relatifs à des nettoyages, désinfections, décapements ou badigeonnages soient exécutés rapidement et d'une façon économique.

C'est dans cette intention que les nettoyeurs à haute pression KÄRCHER HD 800 SL et HD 1000 SL ont été développés spécialement pour l'agriculture. Ces deux nettoyeurs à haute pression peuvent être adaptés d'une façon très simple aux divers genres d'exploitation grâce à leurs caractéristiques techniques suivantes: réglage continu de débit entre 400 et 800 l/h (HD 800 SL) ou entre 310 et 900 l/h (HD 1000 SL) et réglage continu de la pression de service entre 35 et 120 bar ou entre 30 et 150 bar (réduction de la pression à la buse de jusque'à 10 bar!). Il va de soi que ces appareils à eau froide fonctionnent également avec de l'eau chaude sous pression ou aspirée. Une autre nouveauté très importante prévue pour ces nettoyeurs à haute pression consiste en un dosage continu des produits chimiques employés à raison de 13% pour des mélanges d'une composition rigoureusement invariable.

Ces nettoyeurs à haute pression de série sont complètement équipés, mais des accessoires importants tels que, par exemple, des appareils à jet de sable peuvent être livrés sur demande.

Trad. H.O.

Suite à la page 406.





**Les produits Motorex sont développés par des Suisses pour les Suisses. Et fabriqués par des Suisses pour les Suisses. Chaque produit Motorex est un produit de qualité. Adapté exactement à nos conditions. – La confiance que vous nous témoignez nous est obligation: de vous remercier et de continuer dans cette voie.**





**MOTOR OIL**

**MOTOREX<sup>®</sup>**

**SWISS MADE**

BUCHER + CIE SA, 4900 LANGENTHAL, Tél. 063/22 75 75



**Service Company S.A., Usterstrasse  
124-26, 8600 Dübendorf 1**

Les représentants des produits MF des régions de Berne, Soleure et Fribourg ont exposé en commun dans le stand de la firme Ernst Straub S.A. de Koppigen les plus intéressants modèles du plus important constructeur de tracteurs du monde entier: Massey-Ferguson. Un MF 294-12 toutes roues motrices (76 ch DIN) équipé d'une cabine De Luxe et d'un chargeur frontal Hauer a été présenté pour la première fois à la BEA. Tels que tous les nouveaux MF à roues motrices, ce modèle est pourvu d'une *plate-forme combinée avec la cabine*. Celle-ci est d'un accès facile et commode. Elle est insonorisée et comporte 2 portières, une tabatière, un système d'aération par air filtré, un chauffage et des essuie-glaces électriques. Le poste du conducteur est équipé d'un siège confort, et l'emplacement pour les jam-



bes est particulièrement ample. Les autres modèles de tracteur MF valaient également la peine d'être vus. Il s'agissait du MF 274-12 toutes roues motrices S, du MF 2620-12 Supercab toutes roues motrices, du MF 590-12 toutes roues motrices Turbo et du MF 235 dont le prix est particulièrement intéressant. En somme, une série de tracteurs de haute réputation et d'une qualité exceptionnelle.

La collection d'outils attenante comportait des nouveautés d'un haut intérêt. Mentionnons la combinaison RAU-Kompakta qui offre une solution économique lorsqu'on se propose d'effectuer la préparation du lit de semences et l'ensemencement en un seul passage, puis le cultivateur-déchaumeur combinable avec le nouveau rototiller RAU convenant particulièrement bien pour une préparation du sol au moyen d'outils rotatifs. Parmi le grand choix de cultivateurs, on pouvait remarquer la charrue chisel MF 24. Elle est tout spécialement recommandée par les experts en matière de culture et a fait ses preuves dans la pratique.

La firme RAU réputée dans le monde entier fait non seulement autorité dans le domaine de la préparation du sol, mais produit également toute une série de matériels prévus pour la protection des plantes parmi lesquels il convient de relever le pulvérisateur RAU 600 litres muni d'une rampe de 10 mètres, d'un dispositif à équipression et d'un quantomètre.

## Energies alternatives

La Commission 5 de l'ASETA communique:

du 5 au 10 sept. 1982 aura lieu,  
à Oxford (GB), le

**2e séminaire international sur le  
sujet: «Maintien et utilisation  
d'énergies renouvelables par les bio-  
industries»**

La charrue «Kverneland» de réputation mondial était représentée par le type trisoc «F». Il comporte un dispositif anti-pierre mécanique entièrement automatique qui permet de labourer sans pannes des champs pierreux et mérite d'être qualifié de génial.

Parmi la série des machines de fenaison exposées on pouvait voir les faneuses et les andaineuses rotatives Kuhn connues dans le monde entier ainsi que l'excellente faucheuse-conditionneuse Kuhn qui s'est avérée très pratique en Suisse.

## L'industrie et le commerce des machines agricoles

**Maison Bucher-Guyer SA,  
8166 Niederweningen ZH**

### *a) La livraison des tracteurs Fiat de la série «66» aux clients a commencé*

Les nouveaux tracteurs Fiat de la série «66» ont été présentés au mois de mars passé à plus de 200 revendeurs de tracteurs Fiat, à la presse spécialisée, aux spécialistes ainsi qu'au grand public. Ils ont été accueillis d'emblée avec un grand intérêt, surtout grâce à la technique moderne qui distinguent ces tracteurs.

Fiat a commencé les livraisons vers la Suisse. A Niederweningen, les tracteurs sont complétés selon les désirs de nos clients, équipés du cadre de sécurité ou de la cabi-

ne de sécurité et sont soumis à un tout dernier contrôle.

Les tracteurs sont ensuite livrés à nos clients dans la Suisse entière par chemin de fer ou par camion.

La mise en route du nouveau tracteur ainsi que son entretien est assuré par l'agent de service local Bucher.

### **Les avantages principaux de la série «66» sont:**

1. Boîte à vitesses entièrement synchronisée
2. Nouvel échelonnement des groupes et des vitesses
3. Prise de force enclenchable de 540 min<sup>-1</sup> à 1000 min<sup>-1</sup>, Synchronisation en rapport avec l'avancement du tracteur

