

Zeitschrift: Technique agricole Suisse
Herausgeber: Technique agricole Suisse
Band: 44 (1982)
Heft: 10

Rubrik: La page des nouveautés

Nutzungsbedingungen

Die ETH-Bibliothek ist die Anbieterin der digitalisierten Zeitschriften auf E-Periodica. Sie besitzt keine Urheberrechte an den Zeitschriften und ist nicht verantwortlich für deren Inhalte. Die Rechte liegen in der Regel bei den Herausgebern beziehungsweise den externen Rechteinhabern. Das Veröffentlichen von Bildern in Print- und Online-Publikationen sowie auf Social Media-Kanälen oder Webseiten ist nur mit vorheriger Genehmigung der Rechteinhaber erlaubt. [Mehr erfahren](#)

Conditions d'utilisation

L'ETH Library est le fournisseur des revues numérisées. Elle ne détient aucun droit d'auteur sur les revues et n'est pas responsable de leur contenu. En règle générale, les droits sont détenus par les éditeurs ou les détenteurs de droits externes. La reproduction d'images dans des publications imprimées ou en ligne ainsi que sur des canaux de médias sociaux ou des sites web n'est autorisée qu'avec l'accord préalable des détenteurs des droits. [En savoir plus](#)

Terms of use

The ETH Library is the provider of the digitised journals. It does not own any copyrights to the journals and is not responsible for their content. The rights usually lie with the publishers or the external rights holders. Publishing images in print and online publications, as well as on social media channels or websites, is only permitted with the prior consent of the rights holders. [Find out more](#)

Download PDF: 05.02.2026

ETH-Bibliothek Zürich, E-Periodica, <https://www.e-periodica.ch>

La page des nouveautés

Forme-andain à fourche

Longévité – fonctionnement sûr – prix avantageux

Le forme-andain à fourche est encore toujours très apprécié, et cela à juste titre: des milliers de propriétaires sont très satisfaits de leur engin, car il travaille durant des années sans causer de frais excessifs, il peut être monté et démonté très facilement et son rendement est élevé même dans les fourrages les plus lourds.

La fonction du forme-andain à fourche a pu une fois de plus être améliorée. Un rail de guidage supplémentaire (voir flèche) dégage entièrement l'herbe courte, sèche et adhérente. La fourche ne rejette pas de fourrage en arrière, même lorsqu'un violent vent contraire souffle.

Le nouveau forme-andain à fourche est toujours encore une alternative avantageuse au forme-andain à ruban dont la force se révèle avant tout dans les terrains en pente.

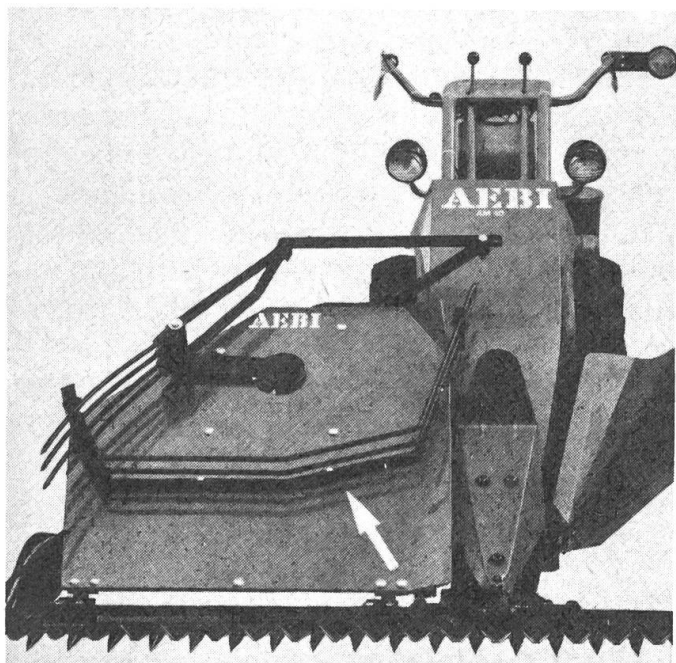
AEBI Burgdorf



l'efficacité incomparable du rotor «multi-couteaux à tambour fermé», le confort de la cabine SG2 et la surpuissance du nouveau moteur à turbocompresseur. De plus, deux nouveaux équipements de récolte viennent compléter la gamme pour être à la hauteur des performances de ces nouvelles machines – un cueilleur à maïs 4 rangs convergents et un nouveau ramasseur d'andains de 4 mètres.

Le rendement efficace du rotor «multi-couteaux à tambour fermé» explique la vitesse élevée de travail. Ce rotor qui a déjà fait ses preuves sur les modèles tractés John Deere, assure une coupe nette et régulière, tout en économisant la puissance motrice.

Sur les modèles 5820 et 5720, le rotor «multi-couteaux à tambour fermé» a 610 mm de diamètre et comporte 40 couteaux, montés directement sur un tambour fermé,



Deux récolteuses-hacheuses franchissent les limites du rendement des automotrices

Les nouvelles récolteuses-hacheuses John Deere 5820 et 5720 se caractérisent par

ce qui élimine les problèmes de recoupe que l'on rencontre avec les rotors « ouverts » à couteaux « pleine largeur ».

La simplification de réglage du contre-couteau et la facilité d'affûtage des couteaux encouragent le conducteur à effectuer régulièrement ces opérations, indispensables à la bonne qualité de la coupe. Les couteaux sont montés sur « lumières » transversales, leur permettant de se rétracter et d'éviter ainsi d'être détériorés par des corps étrangers. Enfin, ils sont faciles à changer, sans avoir à ré-équilibrer le rotor. Les couteaux et le contre-couteau sont traités au carbure de tungstène, ce qui prolonge leur durée.

Grâce aux nouveaux moteurs diesel à turbocompresseur, ces deux machines sont encore plus puissantes. La 5820 développe 275 ch*) (203 kW), soit 8% plus que le modèle précédent. La 5820 développe 210 ch**) (150 kW), soit 18% de plus.

Le moteur turbo et le rotor « multi-couteaux à tambour fermé » leur permettent de travailler encore plus vite avec le nouveau cueilleur à maïs 4 rangs convergents ou avec le ramasseur double-andain de 4 mètres. Le cueilleur à maïs 4 rangs, sans vis d'alimentation, absorbe moins de puissance et aligne correctement les tiges, régularisant ainsi l'alimentation. Le ramasseur de 4 mètres économise à la fois votre temps, votre carburant et même les feuilles riches en matières nutritives, du fait qu'il évite un passage sur deux du râteau andaineur.

La température idéale dont jouit le conducteur dans la nouvelle cabine SG2 influence favorablement sa productivité. La large porte permet un accès facile à la cabine spacieuse. Le pare-brise, en verre teinté, offre une vue panoramique. Un système de pressurisation avec ventilation et chauffage, maintient une bonne circulation de l'air filtré. La climatisation est en option. L'instrumentation complète comporte des témoins lumineux et des avertisseurs sonores. Le

fauteuil « multi-personnalités » est réglable. Un nouvel éclateur de grains, en option, permet « d'attaquer » les grains de maïs-fourrage. En standard, le détecteur de métal, qui désenclenche instantanément l'embrayage électro-magnétique, protégeant ainsi les rouleaux d'alimentation. Un vis de transfert unique de grand diamètre achemine aussitôt la récolte du rotor au ventilateur, évitant tout risque de bourrage. Enfin, des réservoirs à carburant de plus grande contenance augmentent encore l'autonomie de ces deux récolteuses.

Pour une information plus détaillée, consultez

MATRA, machines agricoles et tracteurs, Bernstrasse 160, 3052 Zollikofen.

Un cultivateur sous-soleur (« chisel ») pourvu de dents d'une forme optimale



Le chisel MF 24 se prête particulièrement bien à l'ameublissement profond du sol (au-dessous du fond de sillon) et au déchaumage et peut également remplacer la charrue lors de la préparation de bas du sol. Il est équipé de dents rigides à taillantsimple d'une configuration optimale et à angle d'entrée de 25° ainsi que de socs d'une largeur de 8 cm. Sa qualité de travail est remarquable; 1 à 2 passages suffisent pour déchi- queter à fond la surface du champ. Il permet

Suite à la page 402.

*) Puissance SAE (262 ch DIN)

**) Puissance SAE (200 ch DIN)



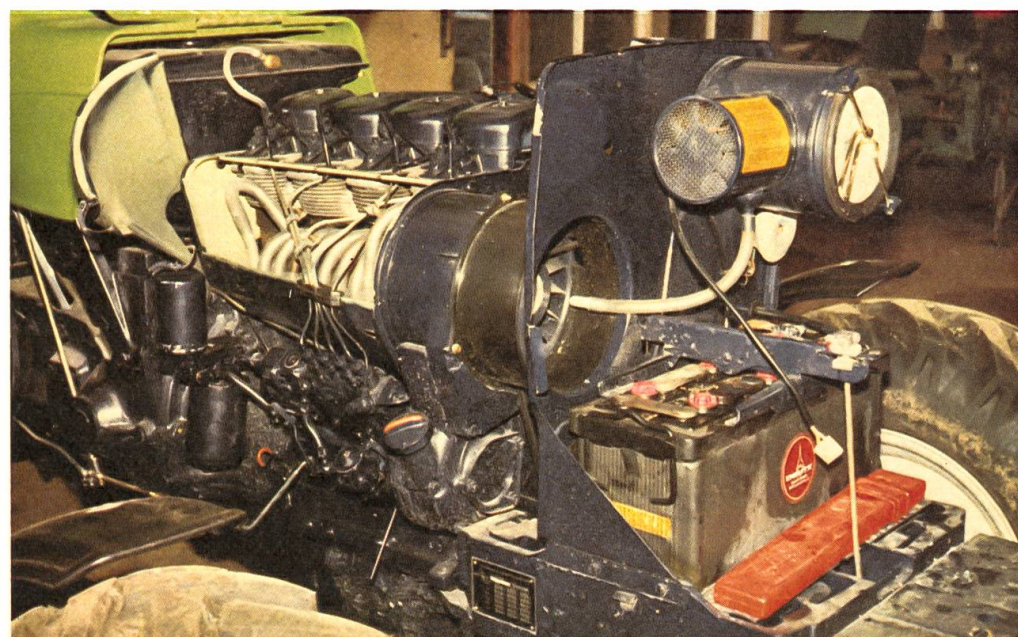
Les récolteuses modernes doivent être utilisées de façon rationnelle et optimale. Laissez-nous vous informer quant au service et au fonctionnement de ces nouvelles machines.

Prise de vue aux
**Centres de cours
ASETA**

à Riniken AG (Suisse alémanique
et Grange-Verney, Moudon VD, (Suisse romand)).



Trop de carburant est gaspillé par un réglage non-spécialisé de la charrue. Nous vous apprenons à utiliser à bon escient le tracteur avec charrue et hydraulique de réglage.



Un service digne du spécialiste et un maintien en bon état peuvent prolonger considérablement la durée de vie des tracteurs et des machines agricoles. Nos cours vous offrent les connaissances nécessaires autant sur des modèles plus anciens que pour les dernières nouveautés.

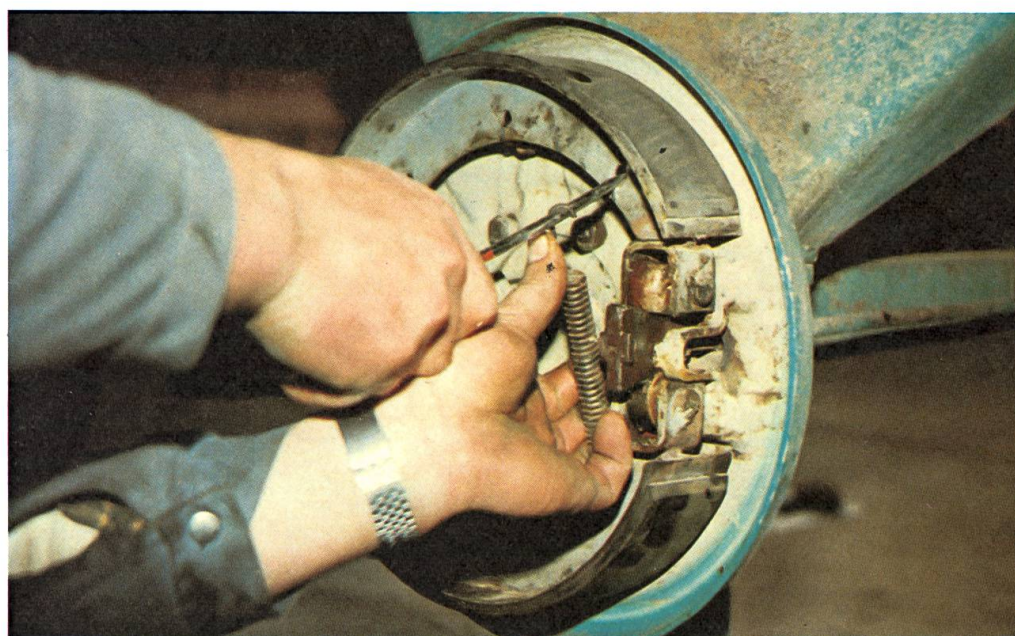
Si toutefois quelque-
chose se cassait, on
peut y remédier soi-
même, si on dispose de
l'installation correspon-
dante et que la soudure
a été apprise à fond.

**Nous recommandons
vivement ces cours et
invitons nos lecteurs de
s'y inscrire dès que la
liste de l'hiver 1982/83
sera publiée.**

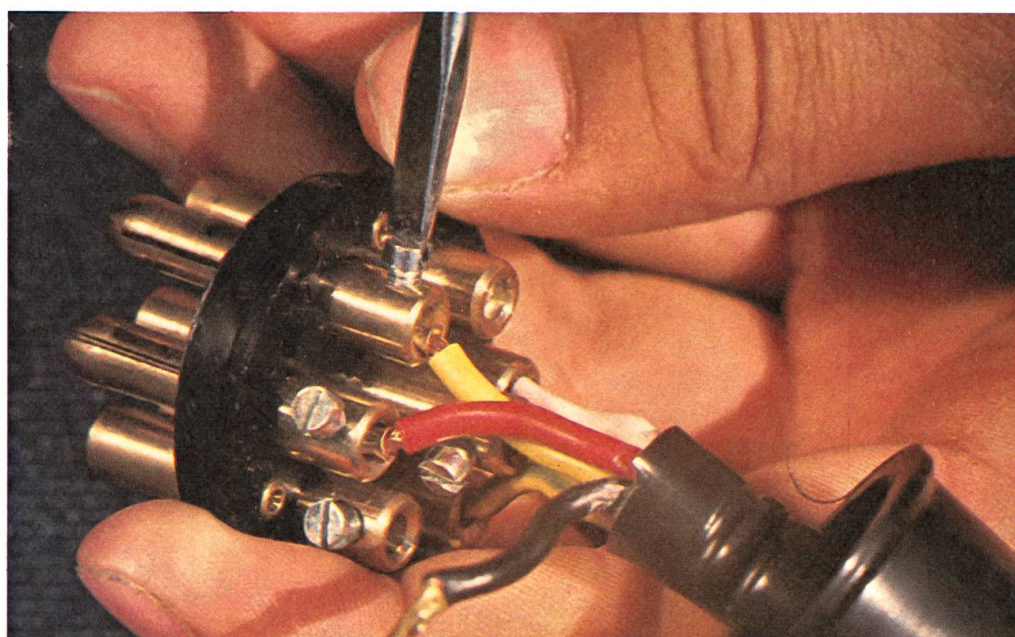
Photos: Bühler/Schmid.



Nous vous offrons pour
le secteur entretien des
machines une «forma-
tion continue sur mesu-
re». Nous nous permet-
tons également de vous
signaler ce qui ne doit
pas être fait par vous-
même.



Pour votre propre sécu-
rité, vous devez être en
mesure de vous occu-
per vous-même des
feux électriques de vos
véhicules. Vous verrez
lors de notre cours E 1
que ce n'est pas sor-
cier!



Suite de la page 399.

d'incorporer au sol jusqu'à 70% des déchets de récolte et d'obtenir une structure de sol grossière. Des bourrages sont pratiquement exclus. Dans la pratique, on préconise une profondeur de travail de 20 à 35 cm nécessitant une puissance qui peut varier entre 45 et 85 ch selon la profondeur du traitement prévu. La surface traitée à l'heure et par passage est de 0,8 à 1 ha. Dans la région,

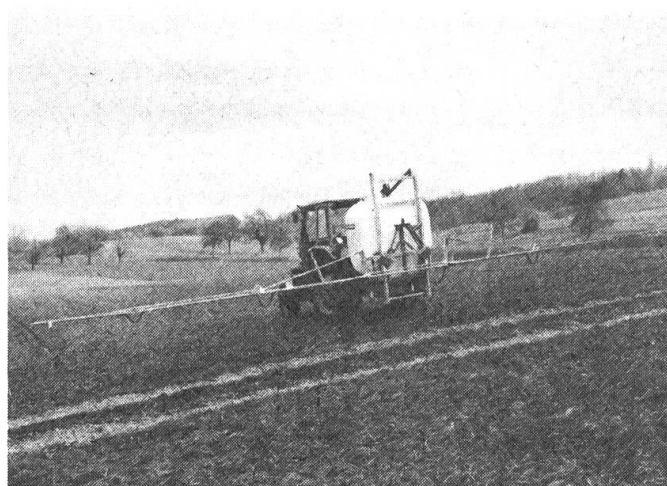
le, une bonne préparation de sol exige deux passages consécutifs exécutés à une vitesse d'avancement de 6 à 8 km/h et si possible en croix ou diagonalement. Le chisel MF 24 a été testé par la FAT et a donné d'excellents résultats lors d'un essai comparatif entrepris en 1975. Il convient donc pour les genres de sols qui prévalent en Suisse.

Représentation générale: Service Company S.A., Dübendorf et Yverdon Trad. H.O.

Echos de la BEA

Birchmeier & Cie S.A., 5444 Künten (Argovie)

La mise en oeuvre de gros tracteurs de grande puissance implique un emploi d'outils portés appropriés. C'est aussi le cas dans le domaine de la protection des plantes. C'est ainsi que des pulvérisateurs semi-portés d'une capacité de jusqu'à 800 litres et assurant des rendements horaires élevés, et par conséquent économiques,



s'imposent pour de nombreuses exploitations.

Le nouveau pulvérisateur Birchmeier semi-porté équipé d'une cuve de 800 litres et d'une pompe à pistons Birchmeier 6 ne laisse rien à désirer. Un refoulement de 160 l/min dû à l'effet d'une pression de 20 bar convient pour des rampes allant jusqu'à 16 mètres de long et assure à la fois une haute performance par hectare et un brassage sûr et continu de la bouillie. Comme on le sait de longue date, les pompes Birchmeier maintiennent dans toutes les zones de pression le débit constant dont dépend l'exactitude de pulvérisation.

Le Réomat Birchmeier à équilibreur automatique à équipression assure pour n'importe quelle vitesse d'avancement l'application d'une dose par hectare invariable.

