

Zeitschrift: Technique agricole Suisse
Herausgeber: Technique agricole Suisse
Band: 44 (1982)
Heft: 7

Rubrik: La page des nouveautés

Nutzungsbedingungen

Die ETH-Bibliothek ist die Anbieterin der digitalisierten Zeitschriften auf E-Periodica. Sie besitzt keine Urheberrechte an den Zeitschriften und ist nicht verantwortlich für deren Inhalte. Die Rechte liegen in der Regel bei den Herausgebern beziehungsweise den externen Rechteinhabern. Das Veröffentlichen von Bildern in Print- und Online-Publikationen sowie auf Social Media-Kanälen oder Webseiten ist nur mit vorheriger Genehmigung der Rechteinhaber erlaubt. [Mehr erfahren](#)

Conditions d'utilisation

L'ETH Library est le fournisseur des revues numérisées. Elle ne détient aucun droit d'auteur sur les revues et n'est pas responsable de leur contenu. En règle générale, les droits sont détenus par les éditeurs ou les détenteurs de droits externes. La reproduction d'images dans des publications imprimées ou en ligne ainsi que sur des canaux de médias sociaux ou des sites web n'est autorisée qu'avec l'accord préalable des détenteurs des droits. [En savoir plus](#)

Terms of use

The ETH Library is the provider of the digitised journals. It does not own any copyrights to the journals and is not responsible for their content. The rights usually lie with the publishers or the external rights holders. Publishing images in print and online publications, as well as on social media channels or websites, is only permitted with the prior consent of the rights holders. [Find out more](#)

Download PDF: 05.02.2026

ETH-Bibliothek Zürich, E-Periodica, <https://www.e-periodica.ch>

La page des nouveautés

Remorque fourragère pour silos horizontaux

La nouvelle remorque fourragère «Siloprofi» a été conçue tout spécialement pour des exploitations à silos horizontaux. Ses avantages principaux consistent en un système de chargement rotatif très rapide à 6 phases et en un dispositif de coupe à 12 phases assurant une amenée continue et soigneuse du fourrage moyennant une consommation de force peu considérable. Cette nouvelle machine peut être livrée sous forme d'une autochargeuse équipée ou non d'un rouleau doseur et d'un convoyeur déchargeur.

Cette remorque a une capacité de réception de 34 m³ et est équipée d'un indicateur de remplissage, d'un fond mouvant à commande automatique, d'un essieu-tandem à ressorts et d'un compensateur d'élévation. Ce modèle est typisé pour un servo-frein à inertie pour un total de 8 tonnes. La commande de toutes les fonctions de chargement et de déchargement ainsi que l'ouverture automatique du panneau arrière a lieu depuis le siège du conducteur, et d'autres manœuvres sont réglées par un ordinateur de bord. Le châssis est particulièrement stable, le mécanisme de roulement très robuste et muni d'un timon articulé. Les chaînes du fond mouvant sont garanties pour une période de 2 ans. —ns—



Représentation générale pour la Suisse:
Rapid Maschinen und Fahrzeuge AG, 8963
Dietikon. Trad. H.O.

La Mengele-Quadro comporte désormais 3 variantes

La «Quadro» des Etablissements Mengele de Günsburg s'est fait championne des remorques autochargeuses en très peu de temps. Ce modèle à timon pivotant que ses constructeurs ont décidé de lui ajouter deux variantes.

On a désormais le choix entre trois types:

- le LW 210 T Quadro (surbaissé) d'une contenance de 23 m³
- le LW 310 Quadro (surélevé) d'une contenance de 27 m³
- le LW S Quadro (à timon oscillant hydraulique) d'une contenance de 27 m³



Un Mengele LW 310 S Quadro d'une capacité de 27 m³ et à timon pivotant hydraulique (photo fournie par l'usine).

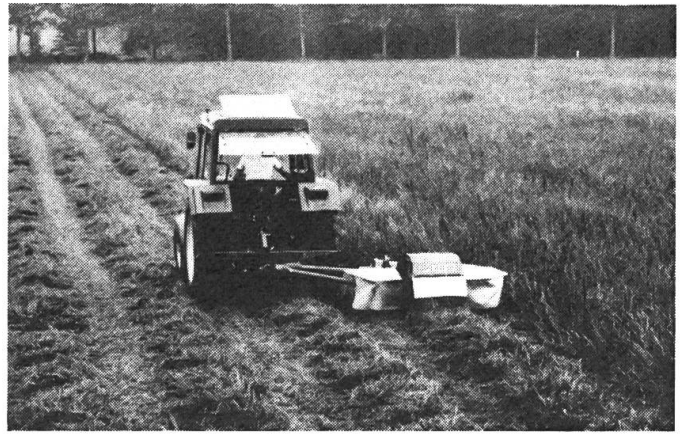
Tous ces trois types ont en commun les caractéristiques techniques suivantes:

- Un convoyeur oscillant à haut rendement incorporé dans le LW 210 T Quadro, système à deux convoyeurs à balancier le LW 310 et le 310 S Quadro, système à

quatre convoyeurs à balancier qui permet d'obtenir des performances de chargement particulièrement élevées malgré une consommation de force réduite. Fonctionnement remarquablement silencieux allant de pair avec un taux d'usure et des frais d'entretien très bas.

- Un timon réglable en hauteur et donc adaptable à tout tracteur.
- Un pick-up extrêmement large et à dents très rapprochées (55 mm) garantissant un ramassage comparable à celui d'un râteau.
- Dispositif de coupe à 13 points de sectionnement répartis sur deux plans assurant à la fois un hachage court forcé et un traitement subséquent aisé du fourrage.
- Sécurité optimale grâce à une protection contre corps étrangers individuelle de chaque couteau.
- Entraînement à cliquet à double impulsion du fond mouvant permettant de varier la vitesse de déchargement.
- Facilité de commande exceptionnelle due à un embrayage et un débrayage automatique du pick-up et du dispositif de chargement. Ridelle arrière imperméable au maïs haché et pouvant être ouverte depuis la cabine de l'opérateur (sauf celle du modèle LW 210 T Quadro). Ridelle-hausse pour fourrage sec à répartition automatique à corde, etc. Trad. H.O.

Agence générale pour la Suisse: Rohrer-Marti SA, machines agricoles, 8105 Regensdorf ZH. Tél. 01 - 840 11 55.



Suisse en tant que région typique pour sa production fourragère.

La nouvelle génération de ces machines consiste en un dispositif de coupe PZ de la série CM 185 H et un nouveau conditionneur TK 185. Ces deux machines peuvent être attelées et dételées moyennant quelques manipulations très simples et offrent à l'agriculteur maints autres avantages opératoires.

La pression exercée sur la sol par la *faucheuse rotative* est réduite sous les plateaux tournants par un système particulier qui a pour effet d'alourdir l'essieu moteur du tracteur. Cela permet de faucher même avec des tracteurs légers, et la vitesse d'avancement dépend alors uniquement de la configuration du terrain. Une pression sur le sol très réduite combinée avec une adaptation optimale aux irrégularités de terrain ont pour effet un ménagement du gazon qui se révèle bénéfique pour la repousse du fourrage. La hauteur de coupe peut être modifiée sans gradation à raison de 3 cm au moyen de tiges de réglage.

Le *conditionneur de fourrage* peut être obtenu séparément et combiné avec n'importe quelle faucheuse rotative. Vu que son actionnement ne requiert qu'une dépense d'énergie additionnelle minime, il ne réduit d'aucune façon le rendement effectif de la faucheuse.

Le système conditionneur réglable sans gradation entame la couche cireuse des plantes fourragères traitées et la rend plus perméable à l'humidité qui s'en dégage de

Faucheuses et conditionneurs de fourrage PZ-Zweegers

A vrai dire, le pays d'origine du système de fauchage rotatif est la Hollande, car c'est dans ce pays que les toutes premières faucheuses à disques et les conditionneurs PZ ont été mis sur la marché il y a plus de 15 ans.

Aujourd'hui, ces matériels font partie des machines les plus demandées dans de nombreux pays européens – y compris la

sorte que l'évaporation de l'eau contenue dans le fourrage s'en trouve grandement accélérée. Le maniement de la *faucheuse rotative* a lieu depuis le siège du tracteur – et même la transformation de la position de travail en position verticale de transport.

Grâce à sa construction extra-légère, sa pression sur le sol minimale et régulière et une sollicitation latérale insignifiante du tracteur, cette faucheuse rotative convient particulièrement bien à un emploi sur des terrains accidentés ou déclives.

Les *matériels hollandais les plus nouveaux du point de vue technique* comportent le Falazet (une faucheuse rotative) et le Condizet (un conditionneur), une nouveauté inégalée dans le monde entier.

La *faucheuse rotative* Falazet réunit en une seule machine les avantages d'un dispositif de coupe à disques et à tambours. Sa construction particulièrement légère et basée sur un entraînement inférieur et supérieur permet de négocier sans problèmes des pentes très fortes avec des tracteurs légers.

Un *conditionneur* Condizet combiné avec une faucheuse rotative Falazet est en état de faucher et conditionner du fourrage en un seul passage moyennant un tracteur de seulement 50 ch.

Ce système a le grand avantage de supprimer pratiquement toutes pertes de fourrage même lors de la récolte de plantes fourragères très feuillues telles que de la luzerne, du trèfle, etc.

A part cela, le programme PZ hollandais comporte toute une série d'autres faucheuses rotatives PZ pour attelage avant ou arrière ainsi que des éclateurs de fourrage répondant aux exigences suisses.

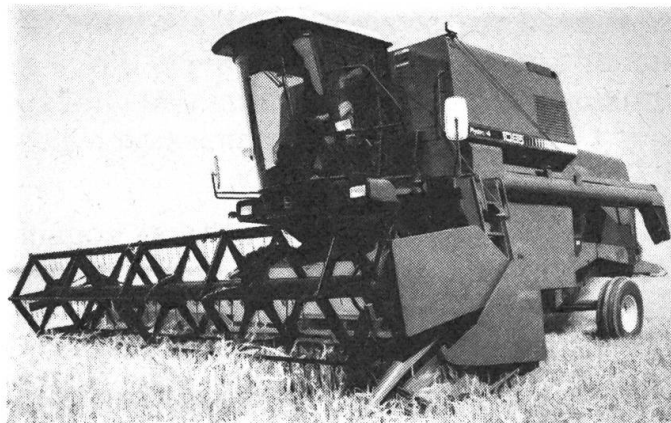
Représentation et service après-vente par l'importateur général Ernst Messer S.A.. Niederbipp.

Trad. H.O.

Trois moissonneuses-batteuses John Deere

La nouvelle cabine SG2, ainsi que beaucoup d'autres avantages, contribuent à accroître la supériorité de ces trois moisson-

neuses-batteuses, destinées à une tranche importante du marché. Avec les 1085 (6 secoueurs) 1075 (5 secoueurs) et 1065 (4 secoueurs), le cadre de travail est plus confortable et augmente les performances du conducteur. Aucune autre cabine n'est aussi silencieuse que la SG2, dont le niveau sonore intérieur a été ramené à 80 dBa. Le fait qu'elle soit montée sur silent-blocs en caoutchouc, interdit toute propagation des vibrations du châssis.



La portière extra-large et le volume de l'habitacle facilitent l'accès. L'inclinaison du volant et la position du fauteuil sont réglables en fonction du conducteur. Le pare-brise panoramique en verre teinté offre une visibilité «grand angle», sans reflet aveuglant, sur l'ensemble de la récolte et de la coupe. L'air pressurisé et le chauffage en hiver (avec climatisation intégrale en option) garantissent une température idéale. La nouvelle instrumentation, les témoins lumineux et la nouvelle disposition des commandes, facilitent les manœuvres et la conduite. En option, un indicateur de régime des principaux organes signale automatiquement toute chute de 20% sur cinq des arbres de commande les plus importants.

Les nouvelles plates-formes de coupe se distinguent par un rabatteur à tube central de gros diamètre, un nouveau système d'entraînement, des diviseurs renforcés à montage rapide, de larges patins améliorant la suspension de la coupe, un logement pour la lame de rechange et une com-

mande de lame à démontage rapide afin de faciliter son remplacement.

D'autres avantages ont été apportés tels que les trémies grandes capacités et les panneaux de visite en tôle épaisse et à fermeture automatique.

Ces trois machines ont un moteur diesel 6 cylindres John Deere. La 1085 standard Hydro-4 (à transmission hydrostatique) développe 195 ch DIN; la 1085 standard (avec variateur Posi-Couple) développe 170 ch DIN. Les 1075 Hydro-4 et standard ont une puissance de 150 ch DIN. Enfin la 1065 est équipée d'un moteur de 125 ch DIN. Les deux plus gros modèles combinent une boîte à 4 rapports avec la transmission hydrostatique.

Pour une information plus détaillée, consultez: MATRA Landmaschinen und Traktoren Bernstrasse 160, CH-3052 Zollikofen

La récolteuse-hacheuse à disque hacheur de grand rendement Mengele SH 20

La firme Mengele présente pour la première fois, ce printemps, la nouvelle récolteuse-hacheuse SH 20 à disque hacheur portée soit latéralement soit à l'arrière et équipée d'un bec cueilleur pour 2 rangs de maïs ou d'un pick-up. Cette solution est unique en son genre et constitue de ce fait la récolteuse-hacheuse la plus économique et valant son prix que souhaitaient depuis longtemps les agriculteurs intéressés.

Grâce à la possibilité d'un attelage arrière combiné avec une largeur de tracteur et un écartement des rangs de maïs adéquats, on est désormais en mesure d'entamer un champ sans aucune perte.

En libérant un verrouillage, il est possible de faire pivoter le dispositif hacheur du côté *droit* du tracteur et d'atteler la remorque recueillant le fourrage haché à la chape d'une traverse latérale et d'obtenir ainsi un assemblage très court. La longueur de cette traverse étant réglable *sans gradation*, elle peut être adaptée facilement à tout tracteur d'une largeur hors tout de jusqu'à 2400 mm. L'entraînement du disque à cou-



Récolteuse-hacheuse Mengele SH 20 à disque hacheur de grand rendement porté ou latéralement ou à l'arrière et équipée d'un bec cueilleur pour 2 rangs de maïs ou d'un pick-up. Rohrer-Marti, Regensdorf ZH

teaux ainsi que des organes d'introduction à lieu par l'intermédiaire d'arbres articulés. Des accouplements patinants préviennent une surcharge de la machine.

L'agrégat hacheur à 4 rouleaux pré-compresseurs et ameneurs ainsi qu'un disque à 10 couteaux assurent un hachage précis réglable entre 4 à 40 mm. Toutes les fonctions de la SH 20 peuvent être contrôlées depuis le tracteur.

A part un pick-up de 1400 mm de large, la firme Mengele offre pour cette machine un bec cueilleur à 2 rangs d'un nouveau genre. Il présente les avantages suivants:

1. possibilité de réglage pour des écartements des rangs de maïs de 62,5 à 80 cm
2. absence de chaînes de transmission et par conséquent peu d'usure et un minimum d'entretien
3. turbo-introduction au moyen d'une vis sans fin transversale
4. dispositif de coupe rotatif à 6 couteaux (réversibles) par rangée. Trad. H.O.

Silo à compost à deux compartiments

Un silo à compost à deux compartiments correspond à un besoin réel. En effet, pen-

dant que les déchets de jardin et les épluchures se décomposent dans le premier compartiment, on peut remplir le deuxième. Ainsi, le jardinier amateur aura constamment du compost bien fait à sa disposition pour la fumure naturelle. Il n'est plus besoin de remuer péniblement le tas à la pelle.

Le silo à compost **WEIKE** en matière synthétique de qualité *résiste aux intempéries*, s'assemble et se démonte facilement. Sa couleur brune s'adapte à tous les jardins. Le matériel est garni 10 ans.

Les deux modèles de silo à compost **WEIKE** (à un et à deux compartiments) sont en vente auprès des coopératives agricoles.

Groupe de travail maison + jardin UFA

Sociétaires,

assistez nombreux aux manifestations de votre Section!

Liste des inserants

Aebi & Co. SA, Berthoud	cour. 3
Agrar SA, Wil	287
AGROLA, Winterthour	cour. 4
Blaser SA, Kirchberg	268
Blaser & Co. SA, Hasle-Rüegsau	cour. 2
Créfin Bank SA, St-Gall	286
Etrama SA, Etagnières	266
Ford Motor Company, Zurich	286
Grunderco SA, Satigny	290
Grêle Suisse, Zurich	262
Henriod Paul S. à r.l., Echallens	288
Honda SA, Genève	264
Kärcher SA, Lausanne	288
Messer Ernst SA, Niederbipp	289
Michelin SA, Genève	265
Müller Maschinen AG, Bättwil	262/288
Promot SA, Safenwil	262
Rohrer-Marti SA, Regensdorf	263
Schaad frères, Derendingen	264
WAP SA, Bütschwil	264
Wiesel SA, Vordemwald	286
Würzler H.-F., Affoltern a.A.	261

«TECHNIQUE AGRICOLE»

Administration: Secrétariat central de l'Association suisse pour l'équipement technique de l'agriculture — case postale, 5223 Riniken AG. Adresse postale de la Rédaction «Technique Agricole»: case 210, 5200 Brougg AG.

Régie des annonces: Annonces Hofmann SA, Case 229, 8021 Zurich, Tél. 01 - 207 73 91.

Prix de l'abonnement frs. 20.— par an.

Gratuit pour les membres de l'ASETA.

Paraît 15 fois par an.

Droits de reproduction réservés.

Imprimerie et expédition:

Schill & Cie SA, 6000 Lucerne.

Annonces Hofmann SA, Case 229, 8021 Zurich

Tél. 01 - 207 73 91

Le numéro 9/82 paraîtra le 22 juillet 1982

Dernier jour pour les ordres d'insertion:

2 juillet 1982

Annonces Hofmann SA, Case 229, 8021 Zurich

Tél. 01 - 207 73 91

à vendre **Motopompe** nouvelle, avec moteur Diesel 1100 l/min.

fr. 1120.—

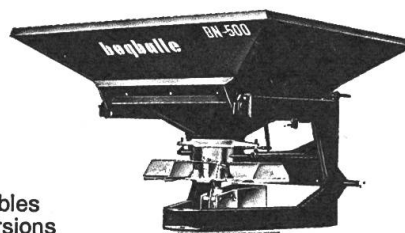
tél. 033 - 23 44 23

HARUWY

Victoire sur le gaspillage!

Il est aujourd'hui indispensable d'économiser l'engrais.

Jetez un coup d'œil sur les **nouveaux** distributeurs d'engrais **BOGBALLE**



Disponibles en 5 versions

Les épanduses BOGBALLE ne manquent pas d'avantages:

- faciles d'emploi, faciles à nettoyer (trémie basculante)
- pièces traitées antirouille ou acier inox
- une robustesse à toute épreuve
- des performances brillantes: un test réalisé par la DLG confirme ces faits.

Nos collaborateurs de vente en Suisse romande:

Louis Vuffray: 1141 Vufflens-le-Château, tél. 021 71 46 48

Christian Moser: 1943 Vendlincourt, tél. 066 74 46 89



HARUWY 021 / 35 55 12

Machines agricoles

Hans-Rudolf Wyss, Vernand, 1032 Romanel s. Lausanne