

**Zeitschrift:** Technique agricole Suisse  
**Herausgeber:** Technique agricole Suisse  
**Band:** 44 (1982)  
**Heft:** 5

**Rubrik:** Communications ; La page des nouveautés

### **Nutzungsbedingungen**

Die ETH-Bibliothek ist die Anbieterin der digitalisierten Zeitschriften auf E-Periodica. Sie besitzt keine Urheberrechte an den Zeitschriften und ist nicht verantwortlich für deren Inhalte. Die Rechte liegen in der Regel bei den Herausgebern beziehungsweise den externen Rechteinhabern. Das Veröffentlichen von Bildern in Print- und Online-Publikationen sowie auf Social Media-Kanälen oder Webseiten ist nur mit vorheriger Genehmigung der Rechteinhaber erlaubt. [Mehr erfahren](#)

### **Conditions d'utilisation**

L'ETH Library est le fournisseur des revues numérisées. Elle ne détient aucun droit d'auteur sur les revues et n'est pas responsable de leur contenu. En règle générale, les droits sont détenus par les éditeurs ou les détenteurs de droits externes. La reproduction d'images dans des publications imprimées ou en ligne ainsi que sur des canaux de médias sociaux ou des sites web n'est autorisée qu'avec l'accord préalable des détenteurs des droits. [En savoir plus](#)

### **Terms of use**

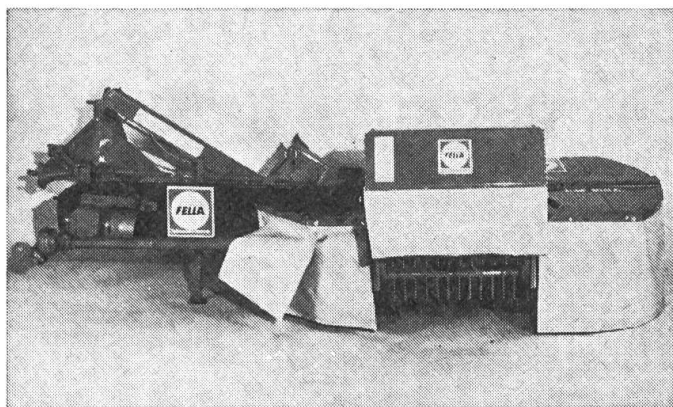
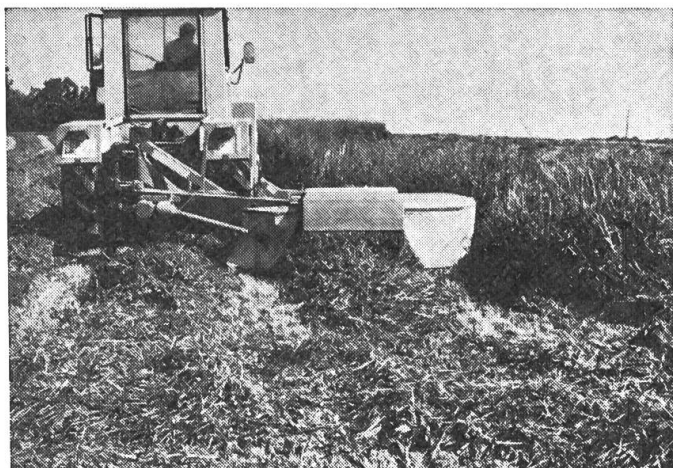
The ETH Library is the provider of the digitised journals. It does not own any copyrights to the journals and is not responsible for their content. The rights usually lie with the publishers or the external rights holders. Publishing images in print and online publications, as well as on social media channels or websites, is only permitted with the prior consent of the rights holders. [Find out more](#)

**Download PDF:** 05.02.2026

**ETH-Bibliothek Zürich, E-Periodica, <https://www.e-periodica.ch>**

## Particularités d'une conditionneuse

Les nouvelles faucheuses-conditionneuses FELLA sont équipées d'une conditionneuse très raffinée. Le degré de préparation du fourrage peut être adapté *deux fois* au moyen d'un râteau et d'une tôle guide-fourrage réglables. Dans les cas, où la conditionneuse n'est pas utilisée durant un court instant, elle peut être simplement relevée et déclenchée. Et s'il ne faut pas conditionner lors de la 2ème et la 3ème coupe, la conditionneuse peut même être démontée en un tour de main.



Les nouvelles faucheuses-conditionneuses FELLA sont livrables dans les largeurs de travail de 1,65, 1,90 et 2,10 m.

AEBI Burgdorf

## La page des nouveautés

### La cabine SG2 augmente le rendement de six tracteurs John Deere



Cette nouvelle cabine SG2, une exclusivité John Deere, est montée sur dix nouveaux tracteurs, d'une puissance de 62 à 97 ch DIN (46 à 71 kW). Sa conception constitue un cadre unique de travail et permet au conducteur d'accroître ses performances. La cabine SG2 peut se monter sur quatre tracteurs 4-cylindres et sur deux modèles 6-cylindres. Ce sont — le 1640 (62 ch DIN — 46 kW), le 2040 (70 ch DIN — 51 kW), le 2040S (75 ch DIN — 55 kW), le 2140 (82 ch DIN — 60 kW), le 3040 (90 ch DIN — 66 kW) et le 3140 (97 ch DIN — 71 kW).

Entièrement conçue par John Deere, la cabine SG2 s'intègre parfaitement à la ligne du tracteur et isole le conducteur des vibrations grâce à son montage sur silent-blocs en caoutchouc.

Une isolation de grande qualité a permis de ramener le niveau sonore à 80 dBa. Un système de chauffage/ventilation permet au conducteur de fermer les portes et les vitres pour le protéger de la poussière, de la chaleur et du froid. Le système de ventilation, logé dans le toit, fait circuler un air filtré et pressurisé à l'intérieur de la cabine. La climatisation est en option.

Le pare-brise, bombé et teinté, permet une vue panoramique tout en réduisant les «effets de serre» causés par les rayons de soleil. Les vitres latérales s'ouvrent vers

Neu = Nouveau  
Bisher = Ancien



l'avant et la vitre arrière s'ouvre à 85° pour augmenter la ventilation et faciliter l'accès aux outils. L'absence de tout levier au plancher laisse une grande liberté de mouvements. Les différents réglages du fauteuil et du volant, inclinable et télescopique, permettent de choisir la position de conduite idéale.

Les leviers d'accélérateur, des vitesses et des fonctions hydrauliques, regroupés sur une console à droite du conducteur, permettent de manœuvrer facilement le tracteur, sans aucun effort. La boîte «Power-Synchron» à 16 vitesses avant ne comporte que deux leviers, dont l'un permet la sélection directe de huit rapports, sans même avoir à débrayer.

Le tableau de bord, constitué de deux panneaux amovibles permettant des changements rapides de fusibles ou de lampes, regroupe des témoins de 20 fonctions différentes. A droite, se trouve le levier du frein à main; à gauche, le levier d'embrayage de prise de force. Au plafond, sont regroupées les commandes de ventilation, de l'essuie-glaces à deux vitesses et de la radio (en option).

Pour une information plus détaillée, consultez

MATRA

Tracteurs et machines agricoles  
Bernstrasse 160  
3052 Zollikofen

### **Amélioration importante apportée à la barre de coupe RAPID**

Toute faucheuse à fourrage vert doit pouvoir servir journallement d'avril à novembre. Une vitesse de fonctionnement élevée combinée à l'humidité et la saleté constante exigent l'emploi de pièces mécaniques très résistantes à l'usure.

Dans l'intention d'améliorer autant que possible ses dispositifs de coupe, la firme RAPID a mis à l'épreuve depuis un certain temps divers nouveaux entraîneurs. La solution adoptée finalement pour ses modèles de série a été présentée au public à l'occasion de l'OLMA 81. Toutes les pièces détachées du nouvel entraîneur consistent désormais en éléments renforcés construits en matériaux de haute qualité. Un abaissement de la barre de coupe de 4 mm garantit un écoulement d'herbe encore inégalé pour tous les genres de fourrage.

Trad. H.O.

### **Autochargeuse LANDSBERG PLUS**

LANDSBERG met une nouvelle autochargeuse sur le marché pour la saison 82.

Plus efficace, plus rapide, plus silencieuse, plus légère, tels ont été les visés du développement de la nouvelle autochargeuse LANDSBERG PLUS.



Des détails bien pensés et une construction éprouvée sont des signes caractéristiques aussi importants qu'une haute capacité de traitement, une construction adaptée aux besoins et un style éminent.

Le système de chargement consiste en un convoyeur de haute puissance avec 3 râteliers élévateurs, commandés aux deux extrémités.

Le dispositif de coupe a des couteaux en forme de crochet, ce qui a pour conséquence une coupe nette et précise. Les 12 couteaux espacés de 11 cm garantissent la précision de la coupe. Tous les couteaux comportent la nouvelle sécurité automatique pour éviter tous dommages dûs à la pénétration de corps étrangers.

Le nouveau pick-up trainé garantit un travail de ramassage et une haute efficacité.

Comme tous les pick-up LANDSBERG, il a un déclanchement à roue libre qui évite tous dommages en cas de marche arrière.

Le fond mouvant silencieux est équipé d'un déchargement rapide à double commande.

La hausse pour fourrage sec est en tôle zinguée et recouverte de matière plastique.

Le timon d'attelage est réglable en hauteur. Un timon de direction mécanique ou hydraulique peut-être livré sur demande. La porte arrière peut être ouverte depuis le tracteur.

Les nouvelles autochargeuses PLUS seront disponibles en deux versions: en équipement normal et en surbaissé — pour des terrains accidentés.

Pour de plus amples renseignements, veuillez vous adresser à AGRO-SERVICE SA à 4528 Zuchwil, tél. 065 - 26 11 61.

### Un pulvérisateur bien moderne

Ce pulvérisateur SAM à débit réglable est conçu pour donner au conducteur le maximum de sécurité et de confort.

Il satisfait aux normes de plus en plus strictes des entrepreneurs et des grands exploitants agricoles qui ont besoin de pulvériser des produits phytopharmaceutiques coûteux avec une très grande précision. Grâce à ses nombreuses qualités, ce véhicule a gagné un important prix de conception industrielle en Grande-Bretagne.

Le débit peut se régler en fonction de la vitesse d'avancement, grâce à un système pneumatique. Les signaux sont transmis d'une roue avant à un convertisseur pneumatique qui règle la quantité de produit revenant vers le réservoir, modifiant automatiquement le volume et la pression du jet.

Le mode de suspension hydromécanique permet à la rampe de suivre les ondulations du terrain. Cette rampe pliable peut aussi prendre une configuration qui lui permet de suivre le contour des pentes les plus raides et qui peut être ajustée de façon à fonctionner dans les cultures de plantes de haute taille.

Le véhicule est actionné par un moteur de 67 ch (50 kW), avec direction hydrostatique et 12 vitesses en marche avant. Lorsqu'il se déplace à une vitesse de 8 km à l'heure et qu'il est équipé d'une rampe de 18 mètres, il est capable de traiter un hectare en deux minutes et demie.

Dans la cabine insonorisée, le conducteur a un champ de vision illimité et il est protégé de toutes substances chimiques en suspension dans l'air grâce à un filtre au charbon de bois. Le réglage de la pulvérisation et la commande hydraulique se font par des systèmes pneumatiques, ce qui permet d'éviter l'emploi de systèmes élec-





triques, qui seraient susceptibles d'être attaqués par les produits chimiques. Une soupape de sécurité arrête la pulvérisation en cas de défaut de fonctionnement. Ces véhicules peuvent être livrés facultativement avec des systèmes de climatisation et d'adaptation pour la pulvérisation de microgranulés.

Sands Agricultural Machinery Limited,  
Ingham, Norwich, Norfolk, NR12 9TA,  
Angleterre.

port de 1/1, ce qui garantit une efficacité maximale.

La traite terminée, un système de nettoyage automatique stérilise l'équipement de la salle de traite à l'eau bouillante acidifiée. Le constructeur exporte du matériel de traite dans 60 pays, auxquels il fournit aussi bien des petites unités mobiles à seaux permettant de traire deux brebis à la fois que de grandes salles de traite rotatives capables de recevoir 48 animaux.

R.J. Fullwood & Bland Limited, Ellesmere,  
Shropshire SY 12 9DG, Angleterre.

### **La traite mécanique des brebis**

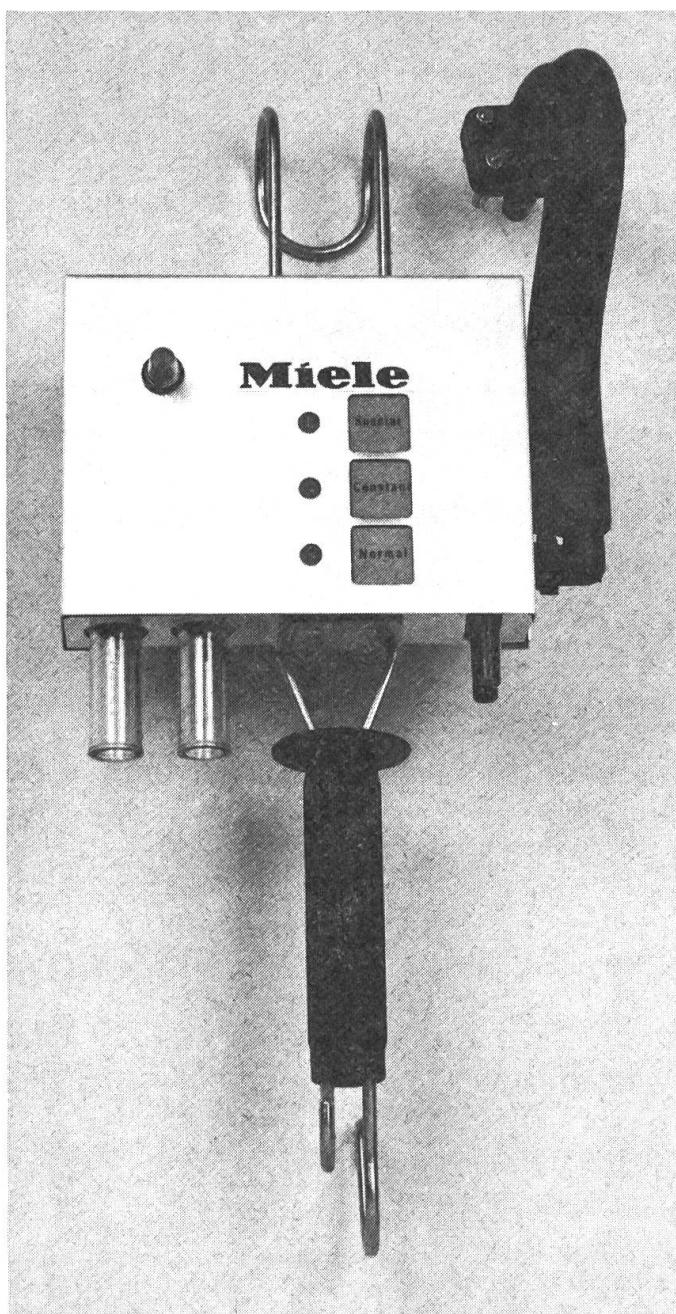
Cette salle de traite automatisée, de construction britannique, permet à une seule personne de traire 12 brebis en 10 minutes. Un aliment placé dans les mangeoires incite les bêtes à monter sur le quai de traite, où un cornadis à fermeture automatique les immobilise. Les griffes sont constituées de gobelets trayeurs légers, dont les manchons, comme les gobelets eux-mêmes, sont transparents pour permettre une surveillance de l'écoulement du lait. Un pulseur électronique assure le fonctionnement uniforme de toutes les griffes; il a un rap-



Trayeuse automatique commandée  
par processeur

### L'ordinateur règle l'écoulement du lait

Les procédés modernes de mécanisation par ordinateur s'imposent de plus en plus dans l'agriculture. Actuellement, ce sont de petits éléments de construction électroniques qui assument aussi un réglage précis et un contrôle irréprochable du flux de lait dans les dispositifs de traite automatiques.



Un processeur minuscule développé par la firme Miele a pu être incorporé avec un voyant et un pulsateur — tous deux résistants aux chocs et étanches aux projections d'eau — dans la solide construction en métal antirouille d'une machine à traire commode et compacte.

Il suffit d'appuyer légèrement le doigt sur certaines touches pour introduire le programme désiré. L'agriculteur a le choix entre trois méthodes de traite différentes adaptées aux prédispositions individuelles des vaches concernées, soit:

1. Un programme «normal» pour vaches sans problèmes,
2. un programme «spécial» pour vaches difficiles à traire et
3. un programme «constant» pour traite continue sans surveillance du flux lacté ainsi que pour les opérations de nettoyage.

Immédiatement après le choix et l'enregistrement d'un certain programme, une diode s'allume sur cette nouvelle trayeuse automatique confirmant l'ordre reçu. En cas d'atouchement involontaire de plusieurs touches à la fois, l'automate ne réagit pas. L'ordinateur règle très exactement le déroulement complet des opérations. L'écoulement du lait de chaque vache est analysé dans le voyant de cette nouvelle machine à traire automatique. Dès que la quantité traite par minute tombe au-dessous de 200 grammes, l'appareil adopte automatiquement une cadence d'égouttage appropriée, et une lampe de contrôle jaune signale simultanément la fin du processus de traite proprement dit. Grâce à cette intervention, tout danger de surtraite est exclu et on peut se dispenser d'un égouttage manuel.

mp

Trad. H.O.

---

**Recrutez des membres!**

---