

Zeitschrift: Technique agricole Suisse
Herausgeber: Technique agricole Suisse
Band: 43 (1981)
Heft: 4

Artikel: La Maison Fischer SA, Vevey, a 30 ans : l'initiative, le travail et la persévérance furent é l'origine du succès
Autor: [s.n.]
DOI: <https://doi.org/10.5169/seals-1083527>

Nutzungsbedingungen

Die ETH-Bibliothek ist die Anbieterin der digitalisierten Zeitschriften auf E-Periodica. Sie besitzt keine Urheberrechte an den Zeitschriften und ist nicht verantwortlich für deren Inhalte. Die Rechte liegen in der Regel bei den Herausgebern beziehungsweise den externen Rechteinhabern. Das Veröffentlichen von Bildern in Print- und Online-Publikationen sowie auf Social Media-Kanälen oder Webseiten ist nur mit vorheriger Genehmigung der Rechteinhaber erlaubt. [Mehr erfahren](#)

Conditions d'utilisation

L'ETH Library est le fournisseur des revues numérisées. Elle ne détient aucun droit d'auteur sur les revues et n'est pas responsable de leur contenu. En règle générale, les droits sont détenus par les éditeurs ou les détenteurs de droits externes. La reproduction d'images dans des publications imprimées ou en ligne ainsi que sur des canaux de médias sociaux ou des sites web n'est autorisée qu'avec l'accord préalable des détenteurs des droits. [En savoir plus](#)

Terms of use

The ETH Library is the provider of the digitised journals. It does not own any copyrights to the journals and is not responsible for their content. The rights usually lie with the publishers or the external rights holders. Publishing images in print and online publications, as well as on social media channels or websites, is only permitted with the prior consent of the rights holders. [Find out more](#)

Download PDF: 05.02.2026

ETH-Bibliothek Zürich, E-Periodica, <https://www.e-periodica.ch>



Fig. 1: Bâtiment principal de l'usine de Fenil / Vevey.

La Maison Fischer SA, Vevey, a 30 ans

L'initiative, le travail et la persévérance furent à l'origine du succès

La presse agricole fut invitée en novembre dernier à visiter la fabrique installée, à Fenil, au cours de la seconde moitié de l'année 1980. Ce fut en même temps l'occasion de commémorer les 30 ans de l'existence de la Maison et les 50 ans d'activité de son fondateur, M. T. Fischer qui réalisa, en 1932 déjà, la première pompe à moteur. La direction de la fabrique est entre les mains du fondateur et de ses trois fils. Ce qui de prime abord fut très sympathique, c'est la nature aimable de ces quatre personnes dirigeantes.

Le fondateur Traugott Fischer

mérite, à cette occasion, un compliment tout particulier. Ce «mordu» des pompes et

des machines de traitements antiparasitaires, fut, il y a 30 ans, le promoteur et l'animateur de la Maison. Il est intéressant de connaître les nouveautés qu'il réalisa durant sa longue carrière:

- 1954 Premier pulvérisateur suisse à haute pression (HP)
- 1955 Pistolet HP avec commande du jet hydraulique
- 1956 Pulvérisateur porté —
Premier TURBO-DIFFUSEUR
- 1959 Rampe de traitement galvanisée pliable en avant et en arrière
- 1961 Fût en polyester transparent
- 1962 Développement des pompes à pistons-membranes oléodynamiques
- 1968 Régulateur de débit SPRAY-FIX —

Atomiseur SWISSATOM 300 avec canon à grande portée

- 1969 Turbodiffuseur COMPACT, actionné par prise de force — Puvérisateur automobile TRACTOSPRAY avec ouverture de rampe et écartement des roues par commande hydraulique
- 1971 Remorque semi-portée UNIBOX avec attelage BILLOT assurant un braquage «roue-sur-roue»
- 1973 Installation de réception de vendange brevetée avec bacs et système de déversage automatique
- 1974 Premier turbodiffuseur automobile — Buse de précision avec filtre auto-nettoyant et soupape anti-goutte TOP-JET
- 1976 Nouvelle rampe de traitement EXACTA avec alimentation de chaque partie de rampe — Dispositif pendulaire automatique GRAVIMATIC
- 1977 Régulateur automatique ORDOMAT
- 1980 Commande électrique du pendulaire GRAVIMATIC

A part l'agriculture et la viticulture

- 1966 Remorque d'extinction à haute pression — Nettoyeur à haute pression
- 1970 Installation de lavage de rues à haute pression

Développement de l'entreprise

- 1954 Transfert du premier atelier dans une fabrique au Petit-Clos 8
Ouverture de la succursale de Berne
- 1969 Ouverture de la succursale de Frauenfeld
- 1970 Intégration du programme des pulvérisateurs à haute pression ROYAL
- 1974 Construction de la nouvelle succursale à Felben TG
- 1975 Ouverture de la succursale de Kirchberg BE
- 1976 Intégration de l'agence générale des presseoirs VASELIN

La visite de l'usine

En passant devant la *Réception* et le *Bureau d'achats*, on arrive dans la halle où les pièces détachées sont réceptionnées et expédiées le jour — même de la commande.

La *serrurerie* s'ouvre directement sur une halle avoisinante où les châssis sont chargés sur les camions de la zinguerie. La *halle de l'usinage* proprement dit est relativement petite étant donné que la Maison Fischer confie la fabrication de la majorité des pièces détachées à des usines de la région. On a vu un automate, 4 tours et 2 à 3 fraiseuses pour exécuter de petites séries.

Les spécialistes routiniers de l'*atelier de réparation* assurent à tout client qui arrive le matin avec une machine défectueuse qu'il pourra quitter l'atelier vers le soir avec la pompe révisée et cela même en pleine saison.

Le *banc d'essais* équipé d'un variateur de vitesse hydraulique permet de contrôler exactement le débit et le rendement d'une pompe par rapport à sa vitesse de rotation. Le débit des pompes Fischer à pistons-membranes est en effet parfaitement volumétrique, ce qui est important pour la précision d'épandage des produits.

Dans la *halle de montage*, chaque machine porte déjà le nom de son utilisateur futur. En effet, ce montage «sur mesure» permet d'adapter l'appareil exactement aux besoins les plus divers et de la façon la plus rationnelle.

A l'usine de Vevey, le nombre de machines dont la fabrication est terminée est relativement petit puisque les *stocks* sont répartis encore dans trois succursales. En janvier, on y trouve de plus un nombre impressionnant d'aggrégats préfabriqués tels que rampes de traitement, dispositifs de réglage et de commande ainsi que des pompes, fûts, etc.

Grâce à la décentralisation de l'administration sur trois succursales, il est possible de

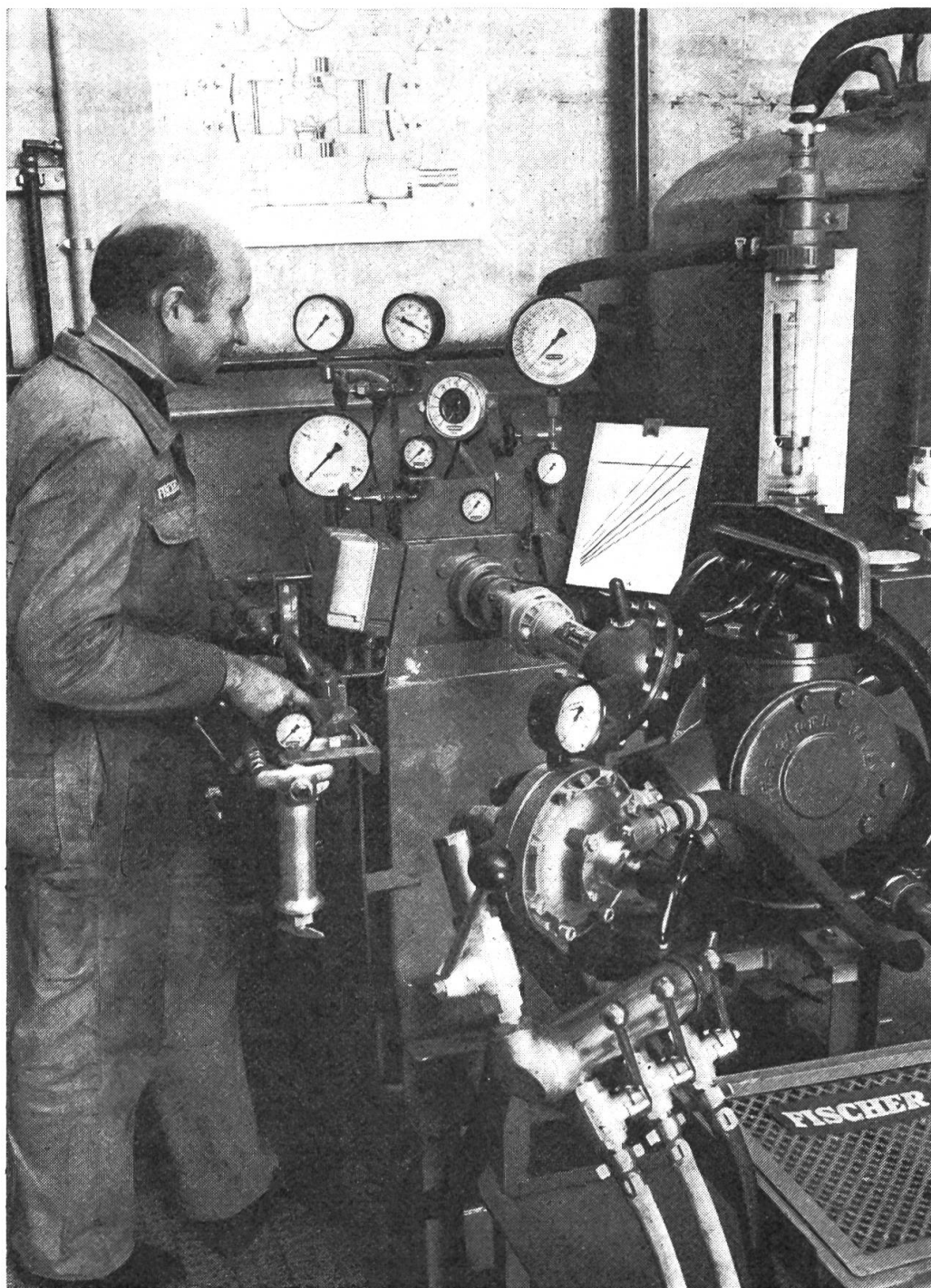


Fig. 2:
Banc d'essai pour le contrôle du rendement volumétrique des pompes.

restreindre, à Vevey, l'ensemble des *bureaux administratifs*.

Le *bureau technique*, de son côté, est constamment à l'écoute des praticiens. De cette façon, il est possible de réaliser un programme de fabrication parfaitement adapté au marché suisse.

Ce qui intéresse beaucoup le visiteur, c'est l'atelier où est fabriqué le matériel en *polyester*. Les différentes formes de fûts, leur degré de résistance et de transparence

exigé, exclut le moulage ou la projection à la machine. La fabrication par laminage manuel est coûteuse mais justifiée, car elle seule permet d'obtenir des réservoirs translucides, lisses à l'intérieur, d'une robustesse à toute épreuve et faciles à réparer.

Pour les praticiens il importe de savoir qu'un *service après vente* fonctionne grâce à 15 véhicules automobiles et 150 représentants régionaux. Il est évident que les

Fig. 3:
Vue partielle de la halle
de montage.



trois succursales jouent, à ce sujet, un rôle important puisque dans le secteur des pièces détachées elles sont bien équipées.

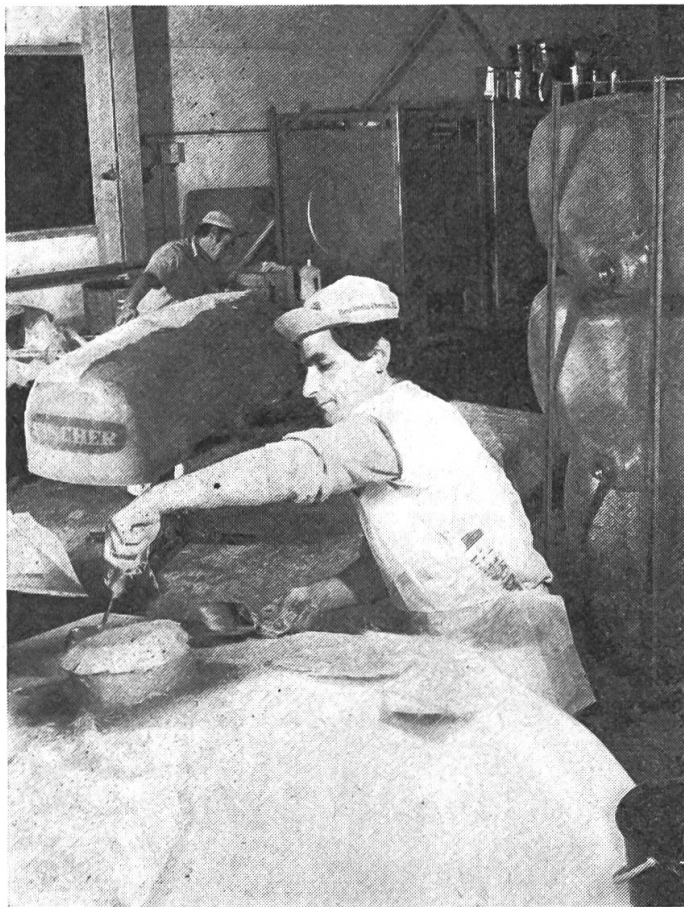


Fig. 4: Fabrication des réservoirs en polyester
translucide.

Les démonstrations de différents matériels

Elles mirent en évidence, sur la place de parquage, le fonctionnement précis et régulier des machines et appareils suivants:

1. Puvériseurs automobiles TRACT-SPRAY avec écartement des roues réglable de 132 à 150 cm et ouverture de la rampe par commande hydraulique du siège du conducteur et appareil de contrôle électronique SPRAYNG-MONITOR.
2. Comportement du stabilisateur de rampe GRAVIMATIC sur une piste d'obstacles, par rapport à une rampe rigide.
3. Contrôle de la précision du travail d'une rampe de 15 m, au moyen du banc d'essais: le produit se répartit de façon régulière sur tout la largeur de la rampe de traitement.
4. SWISSATOM, atomiseur avec canon à longue portée: 60 m horizontalement et 30 m verticalement — pour le traitement de la vigne, des parcs et des cultures tropicales.
5. ORDOMAT, régulateur à triple effet avec son tableau de dosage et de contrôles instantanés. L'ordomat qui se règle à rampe fermée, donc sans hâte, exclut pratiquement tout risque d'erreur.

(Suite à la page 182)

Leste et maniable

wiesel



Un tracteur complet pour tous les usages en pente, hydraulique 3-points et prise de mouvement normale.

Avec différents accessoires tels que faucheuse hydraulique frontale, engin rotatif pour les foin, râteau mécanique, distributeur d'engrais etc., il procure beaucoup de plaisir au travail, grâce à ses nombreuses possibilités d'emploi.

wiesel ag

tracteurs et machines agricoles
Picardiestrasse 144, 5040 Schöftland
Tél. 064 - 81 30 75

B O N

Je désire, sans engagement,

☐ une démonstration

☐ un prospectus avec liste de prix

Nom / prénom: _____

Rue: _____

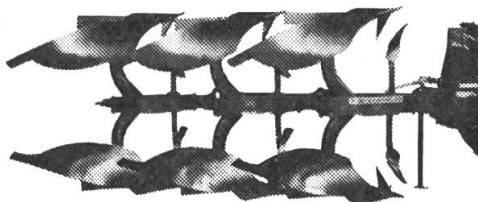
Numéro postal, lieu: _____

Service Company SA Dübendorf

8600 Dübendorf, Usterstrasse 124/126 Tél. 01 8201212

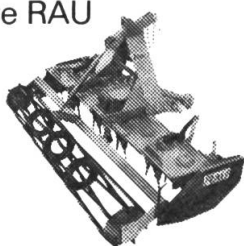
Votre partenaire digne de confiance avec une gamme d'outils complète

Charrues KVERNELAND



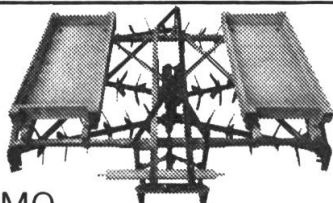
Charrues KVERNELAND, entièrement reversibles, avec le génial dispositif de sécurité NON-STOP contre les pierres, qualité unique; c'est la charrue No 1 sur le marché européen. NOUVEAU: charrues KVERNELAND, entièrement reversibles **sans** le dispositif de sécurité entièrement automatique contre les pierres, mais avec des largeurs de travail réglables de 12'' = 30 cm à 14'' = 35 cm, respectivement 16'' = 40 cm. NOUVEAU: modèle à 5 socs, entièrement réversible, pour gros tracteurs.

Herse rotative RAU



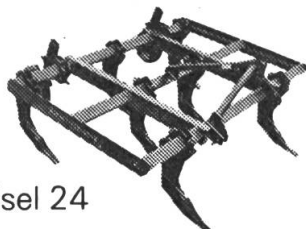
Herses rotatives RAU avec sa technique mûrement pensée et ses détails déterminants tels que sa tôle brise-mottes avec vis réglables ou le nouveau rouleau-émoteur à cames, etc.

Nouveau: Rototiller Rau avec rotor à pointes et le rouleau-émoteur à cames à nettoyage indépendant, permettant une grande pression sur le sol sans danger d'enlèvement.



HANKMO

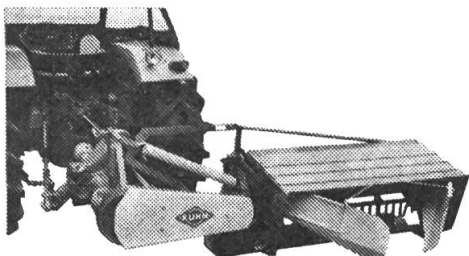
Herses à bèches rotatives HANKMO, machines polyvalentes pour tous les travaux du sol d'une remarquable efficacité. Ses avantages: fixation des couteaux sans vis, angles d'attaque réglables, et construction robuste pouvant supporter des surcharges. HANKMO a un modèle qui convient à chaque type d'exploitation.



MF chisel 24

CHISEL MASSEY-FERGUSON, le cultivateur à hauts rendements et de qualité supérieure pouvant très bien être utilisé pour la préparation du lit de semence, ou comme charrue, ou encore comme sous-soleuse. Chaque dent est protégée séparément. Livrable en différentes dimensions pour des tracteurs de 45 à 150 CV.

Faucheuse-conditionneuse FC 44



LE VASTE PROGRAMME DE MACHINES DE FENAILSON DE KUHN s'agrandit encore.

NOUVEAU: la faucheuse-conditionneuse éprouvée des milliers de fois, type FC-55, est maintenant livrable avec une largeur de travail de 2,0 m.

NOUVEAU: pour grandes surfaces, il existe maintenant une pirouette GF 671 T avec une largeur de travail de 7,1 m.

NOUVEAU: le giroandaineur GA 300 VR avec dispositif de fixation à l'avant ou à l'arrière, mais également pour pouvoir andainer en marche arrière.

Service Company Ltd., votre partenaire de confiance dans le passé, votre partenaire de confiance dans l'avenir.

Kverneland - Rau - Hankmo - MF - Kuhn

D'autres détails remarquables

Le praticien est étonné des qualités des *rampes de traitement* (largeur de travail: 10 à 15 m). En effet, un *stabilisateur* protège la rempe des à-coups, la stabilise en amortissant l'effet des irrégularités du terrain et supprime le fouettage longitudinal grâce à la suspension sur silent-bloc. C'est encore le stabilisateur qui oblige la rampe à suivre le devers du terrain tout en corrigeant la surinclinaison de la machine. En cas d'inclinaison anormale du terrain, l'inclinaison de la rampe de traitement peut être corrigée électriquement depuis le siège du conducteur. De plus, la hauteur de la rampe peut être réglée, manuellement ou électriquement, à une hauteur allant jusqu'à 1,8 m.

Les *conduites de distribution* sont en acier inox 18-8. Les jets de précision sont en céramique inusable. Ils sont contrôlés au banc d'essais avant le montage définitif. Chaque segment de la rampe est alimenté par un tuyau séparé. La pression est ainsi uniforme sur toute la largeur de la rampe.

Depuis 1956 déjà, les Turbo-diffuseurs sont équipés d'ailettes directionnelles qui ré-

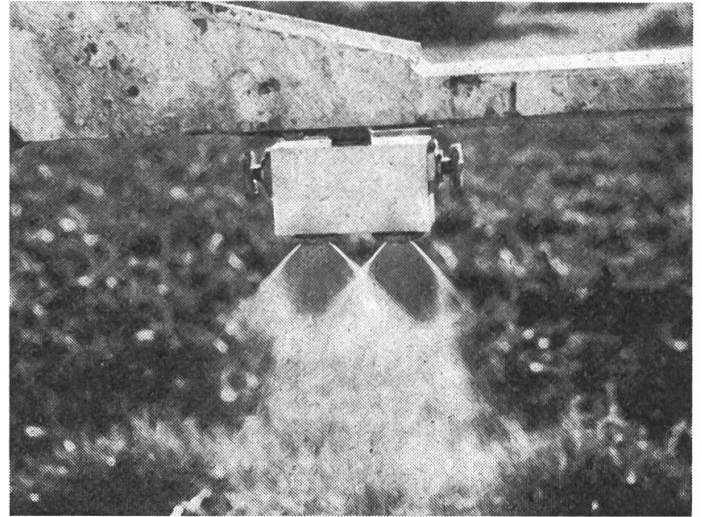


Fig. 6: Jet double débitant de l'engrais liquide.

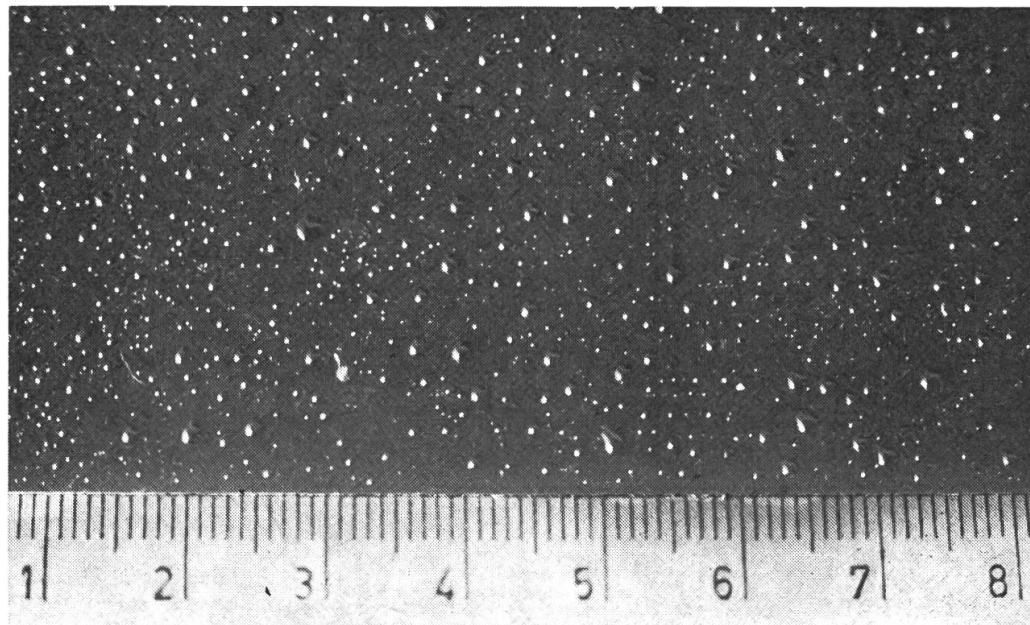
partissent le flux d'air judicieusement selon la forme des cultures, et de 2 couronnes de distribution avec buses de précision pour le travail de 200 à 2000 l/ha.

Depuis 1977, la Maison Fischer collabore avec la Société Agrigid de Lausanne pour tout ce qui concerne la distribution de matériels d'arrosage. Cette société dispose d'une équipe d'ingénieurs avec lesquels des installations d'irrigation par goutte-à-goutte ont été réalisées. Tout dernièrement, ce programme a été complété par la machine d'arrosage à grand débit TURBOMAT.



Fig. 5:
Epannage d'engrais
liquide à l'aide d'un
pulvérisateur.

Fig. 7:
Répartition des goutte-
lettes d'engrais liquide
sur le sol.



Discussion

Lors de la discussion, il a été à nouveau souligné que ces matériels de protection des cultures sont parvenus à un stade étonnant de précision et de fiabilité par suite d'une longue évolution et surtout d'une collaboration incessante entre les constructeurs et les utilisateurs de ces matériels. La conclusion du plus jeune des frères Fischer fut la suivante: «Nous n'avons pu apporter notre part à une protection des plantes à la fois efficace, rationnelle et sympathique à l'environnement que grâce aux informations obtenues et à la collaboration active de la part des stations de recherches agronomiques, de l'industrie chimique, des responsables de la formation professionnelle agricole et finalement de tous les praticiens. Nous les remercions très sincèrement.»

Remarque de la Rédaction: Nous saisissons l'occasion pour féliciter la Maison Fischer SA à l'occasion de ses 30 ans d'activité pleine de succès. Nous lui présentons nos vœux les plus sincères pour les 30 prochaines années. Que le succès et la chance lui restent fidèles comme par le passé. Quant au fondateur de la Maison, M. Traugott Fischer, nous lui souhaitons encore de nombreuses années en bonne santé, toutefois un peu plus calmes.

Des chiffres en relation avec l'énergie

La consommation annuelle d'énergie est la suivante:

— Industrie et bâtiment (27%)	= 164'800 TJ
— Prestations de service (27%)	= 164'800 TJ
— Agriculture (1,5%)	= 9'200 TJ
(dont 1,2% énergie indirecte et 0,7% ménages d'agriculteurs)	
— Ménages non agricoles (44,5% **)	= 271'691 TJ
Consommation totale d'énergie	= 610'491 TJ *)

*) TJ = térajoules = 10^{12} J

) MJ = mégajoules = 10^9 J

**)	Dont pour chauffage	49%
	auto	35%
	cuisine et	
	appareils	8%
	eau chaude	6%
	éclairage	2%

Energies alternatives

4 kg de bois = 1 lt de mazout
(rationnel à partir d'un prix du mazout supérieur à Fr. 2.—/lt)

1 unité de gros bétail produit 1,5 m³ de biogaz par jour, ce qui correspond à 0,7 à 1,0 lt de mazout)

(Tiré d'une étude de la FAT)