

Zeitschrift: Technique agricole Suisse
Herausgeber: Technique agricole Suisse
Band: 43 (1981)
Heft: 3

Rubrik: Echos de l'AGRAMA

Nutzungsbedingungen

Die ETH-Bibliothek ist die Anbieterin der digitalisierten Zeitschriften auf E-Periodica. Sie besitzt keine Urheberrechte an den Zeitschriften und ist nicht verantwortlich für deren Inhalte. Die Rechte liegen in der Regel bei den Herausgebern beziehungsweise den externen Rechteinhabern. Das Veröffentlichen von Bildern in Print- und Online-Publikationen sowie auf Social Media-Kanälen oder Webseiten ist nur mit vorheriger Genehmigung der Rechteinhaber erlaubt. [Mehr erfahren](#)

Conditions d'utilisation

L'ETH Library est le fournisseur des revues numérisées. Elle ne détient aucun droit d'auteur sur les revues et n'est pas responsable de leur contenu. En règle générale, les droits sont détenus par les éditeurs ou les détenteurs de droits externes. La reproduction d'images dans des publications imprimées ou en ligne ainsi que sur des canaux de médias sociaux ou des sites web n'est autorisée qu'avec l'accord préalable des détenteurs des droits. [En savoir plus](#)

Terms of use

The ETH Library is the provider of the digitised journals. It does not own any copyrights to the journals and is not responsible for their content. The rights usually lie with the publishers or the external rights holders. Publishing images in print and online publications, as well as on social media channels or websites, is only permitted with the prior consent of the rights holders. [Find out more](#)

Download PDF: 05.02.2026

ETH-Bibliothek Zürich, E-Periodica, <https://www.e-periodica.ch>

L'origine des tracteurs verts

Au printemps 1980, j'ai eu l'occasion de participer avec d'autres élèves des établissements d'enseignement DEULA à un cours organisé par la succursale John Deere de Mannheim. Dans cette usine, la plus grande des sept établies en Europe, 4000 ouvriers construisent des tracteurs développant 34 à 86 ch (26 à 63 kW) à la prise de force.

Depuis quelques mois, les nouveaux modèles de la série 40 quittent la chaîne de fabrication. C'est aussi ici que l'on produit d'autres tracteurs de grandeurs analogues, mais les très grands modèles sont tous importés des Etats-Unis. Plus de 50% des tracteurs sont livrés avec des cabines de sécurité. Des collaborateurs techniques nous expliquèrent certaines innovations

telles que la nouvelle boîte de vitesses opérant en charge, un système hydraulique renforcé ou une prise de force assurée contre fausses manœuvres et tournant à 540/1000 tr/min.

Dans les établissements de Zweibrücken, où 1350 ouvriers fabriquent 5200 moissonneuses-batteuses par an, nous avons pu visiter la nouvelle installation de montage. Quatre cinquièmes des produits sont exportés. Les moteurs de jusqu'à environ 90 ch (66 kW) proviennent des usines John Deere de Saran (France), et les types plus grands des Etats-Unis. Une usine actuellement en construction près de Bruchsal (visible depuis l'autoroute) révèle la volonté d'expansion de cette firme américaine opérant en Europe. HUF

Echos de l'AGRAMA

Fabrique de machines M. Blaser, 3422 Rüdtiligen BE

L'AGRAMA permet à chaque agriculteur de s'informer et de comparer des matériels sur place en vue de pouvoir éventuellement faire le meilleur choix possible. Aujourd'hui, tout agriculteur sait qu'il ne devrait pas acquérir un convoyeur quelconque; il achète simultanément les connaissances techniques, l'expérience et le fruit du progrès.

Ce n'est pas par hasard que la fabrique de machines Blaser a orienté son développement vers le progrès de la mécanisation des travaux de chargement et de déchargement.

On ne pouvait toutefois pas noter des nouveautés bouleversantes et sensationnelles. Par contre, il est indubitable que des améliorations de détail apportées à de nombreux dispositifs ont contribué à obtenir une qualité optimale dans les domaines essentiels de la technique de manutention.

L'entreprise Blaser dispose aujourd'hui d'un programme étendu de moyens de chargement et de déchargement amplement suffisant à toutes les exigences de la pratique et orienté effectivement et d'une façon conséquente vers des besoins anticipés de l'agriculture.

Une conception indépendante d'un standard qualitatif élevé ainsi que l'assistance d'une vulgarisation sérieuse assurée par

des spécialistes ne manqueront pas de perpétuer l'excellente réputation des rubans convoyeurs Blaser. Trad. O.H.

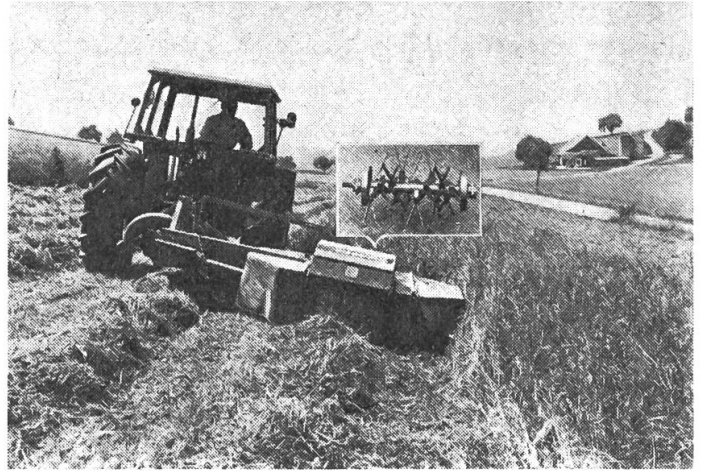
Bucher-Guyer AG, 8166 Niederweningen ZH

Des procédés mécanisés à haut rendement remplacent des travaux manuels pénibles

La firme Bucher-Guyer a exposé deux nouveaux lanceurs de balles prévus pour des balles dures. L'un de ces deux modèles a été combiné avec la presse en vue de pouvoir exécuter le pressage et le chargement en une seule opération, tandis que l'autre ramasse des balles déjà pressées et laissées à terre et les lance dans la remorque. Ces deux machines projettent les balles à une distance réglable entre 3 et 9 m et se distinguent par leur grande sécurité de service et un maniement extrêmement simple,

Au sujet de l'économie d'énergie

Deux objets exposés contribuent aussi en large mesure à des économies d'énergie. Il s'agit des faucheuses-conditionneuses FAHR et du refroidisseur à lait WESTFALIA à récupération de chaleur. Les faucheuses-



conditionneuses sont particulièrement en vogue en ce moment, car un conditionnement du fourrage fraîchement coupé a pour effet de raccourcir la période de fanage, de réduire les pertes d'effritement et d'économiser du courant lors du postséchage en grange. Pour le cas où la machine ne devrait servir qu'au fauchage, le dispositif conditionneur peut être enlevé moyennant quelques manipulations très simples.

Nouveaux modèles de tracteurs FIAT

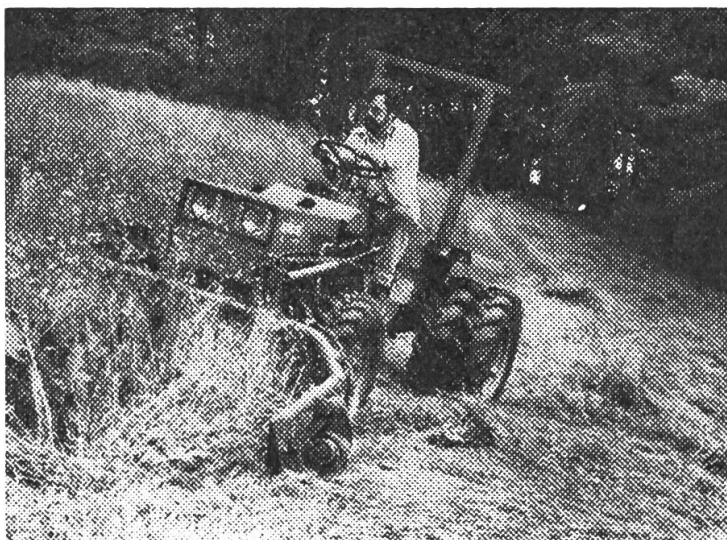
Parmi les tracteurs FIAT présentés, on pouvait remarquer des nouveaux modèles équi-

Suite à la page 138



Leste et maniable

wiesel



Un tracteur complet pour tous les usages en pente, hydraulique 3-points et prise de mouvement normale.

Avec différents accessoires tels que faucheuse hydraulique frontale, engin rotatif pour les foin, râteau mécanique, distributeur d'engrais etc., il procure beaucoup de plaisir au travail, grâce à ses nombreuses possibilités d'emploi.

wiesel ag

tracteurs et machines agricoles
Picardiestrasse 144, 5040 Schöftland
Tél. 064 - 81 30 75

B O N

Je désire, sans engagement,

☐ une démonstration ☐ un prospectus avec liste de prix

Nom / prénom: _____

Rue: _____

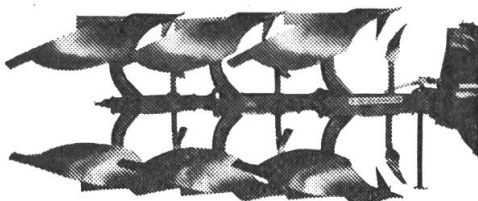
Numéro postal, lieu: _____

Service Company SA Dübendorf

8600 Dübendorf, Usterstrasse 124/126 Tél. 01 8201212

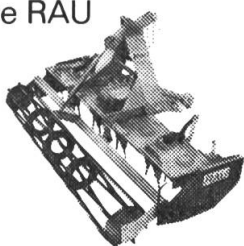
Votre partenaire digne de confiance avec une gamme d'outils complète

Charrues KVERNELAND



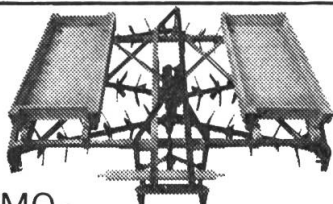
Charrues KVERNELAND, entièrement reversibles, avec le génial dispositif de sécurité NON-STOP contre les pierres, qualité unique; c'est la charrue No 1 sur le marché européen. NOUVEAU: charrues KVERNELAND, entièrement reversibles **sans** le dispositif de sécurité entièrement automatique contre les pierres, mais avec des largeurs de travail réglables de 12'' = 30 cm à 14'' = 35 cm, respectivement 16'' = 40 cm. NOUVEAU: modèle à 5 socs, entièrementversible, pour gros tracteurs.

Herse rotative RAU



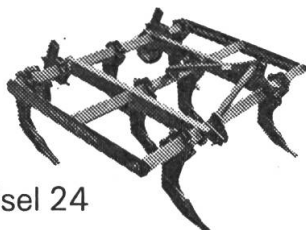
Herses rotatives RAU avec sa technique mûrement pensée et ses détails déterminants tels que sa tôle brise-mottes avec vis réglables ou le nouveau rouleau-émotteur à cames, etc.

Nouveau: Rototiller Rau avec rotor à pointes et le rouleau-émotteur à cames à nettoyage indépendant, permettant une grande pression sur le sol sans danger d'enlèvement.



HANKMO

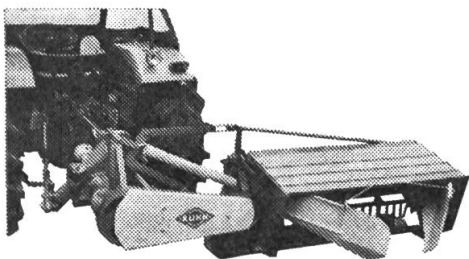
Herses à bûches rotatives HANKMO, machines polyvalentes pour tous les travaux du sol d'une remarquable efficacité. Ses avantages: fixation des couteaux sans vis, angles d'attaque réglables, et construction robuste pouvant supporter des surcharges. HANKMO a un modèle qui convient à chaque type d'exploitation.



MF chisel 24

CHISEL MASSEY-FERGUSON, le cultivateur à hauts rendements et de qualité supérieure pouvant très bien être utilisé pour la préparation du lit de semence, ou comme charrue, ou encore comme sous-soleuse. Chaque dent est protégée séparément. Livrable en différentes dimensions pour des tracteurs de 45 à 150 CV.

Faucheuse-conditionneuse FC 44



LE VASTE PROGRAMME DE MACHINES DE FENAILSON DE KUHN s'agrandit encore.

NOUVEAU: la faucheuse-conditionneuse éprouvée des milliers de fois, type FC-55, est maintenant livrable avec une largeur de travail de 2,0 m.

NOUVEAU: pour grandes surfaces, il existe maintenant une pirouette GF 671 T avec une largeur de travail de 7,1 m.

NOUVEAU: le giroandaineur GA 300 VR avec dispositif de fixation à l'avant ou à l'arrière, mais également pour pouvoir andainer en marche arrière.

Service Company Ltd., votre partenaire de confiance dans le passé, votre partenaire de confiance dans l'avenir.

Kverneland - Rau - Hankmo - MF - Kuhn

pés de cabines de sécurité perfectionnées. Mentionnons tout spécialement le nouveau modèle 670 DT, un tracteur à voie étroite à traction sur quatre roues pour cultures en rangs, et le modèle 1180 qui se distingue par son confort de conduite exceptionnel. Une cabine d'un nouveau genre offre toute une série d'avantages tels qu'une construction surbaissée, une vue panoramique maximale, un montage ou démontage rapide des parties frontales, arrière et latérales du cadre de sécurité intégré, et l'accès extrêmement commode.

Nouveautés remarquées parmi les matériels de culture

Les distributeurs d'engrais centrifuges Amazone ont été pourvus récemment d'une pelle lançante pivotante utile pour distribuer sur les plantes une fumure retardée consistant par exemple en un engrais azoté granulé. Ajoutons que les nouveaux semoirs Amazone offrent divers avantages relatifs à leur manutention.

Fédération des syndicats agricoles (FSA), 8207 Schaffhouse

Nouveau tracteur à voie étroite

Le nouveau modèle Farmer 204 V des tracteurs FENDT, à voie étroite, va être mis sur le marché. Il a un moteur à 4 cylindres accomplissant 65 ch DIN (48 kW). La boîte de vitesses à faible gradation et entièrement synchronisée comporte 13 marches avant et 4 marches arrière dont une surmultipliée de 25 km/h. La conduite est hydrostatique. Ce tracteur spécial de série est équipé de jantes ajustables permettant d'obtenir des voies comprises entre 880 mm et 1360 mm.

Le Farmer 204 V est disponible avec propulsion sur deux ou quatre roues et un relevage hydraulique à réglage automatique système Fendt pour 6 fonctions de commande (soit pour relever et abaisser les positions force de traction, mixte et flottante). Le réglage mixte est sans gra-

dation. La puissance de levage de la barre d'attelage correspond à 2150 kp.

Une cabine *d'un nouveau genre* peut être rabattue en arrière et déposée sur le sol au moyen du système hydraulique postérieur. Cela permet d'enlever une cabine qui empêcherait d'exécuter des travaux dans des vignes à rangs étroits ou des vergers à arbres mi-tige ou basse-tige. On a alors recours à un arceau de sécurité homologué par l'OCDE.

A l'AGRAMA 81, on a également vu les plus récents modèles économiques de la série FENDT FARMER 300. Un système d'injection directe optimisé ainsi qu'une pompe d'injection à dosage de précision fabriquée en série permettent de *réduire la consommation de carburant allant jusqu'à 8%*.

Tous les modèles de série à 4 roues motrices sont équipés d'un différentiel *Locomatic* à verrouillage automatique. Des pneus radiaux de grandes dimensions contribuent à obtenir en combinaison avec une commande sur voies multiples une transmission au sol à faibles pertes de la force motrice disponible.

En tant que nouveauté, les Farmer 300 ont l'avantage d'avoir une prise de force combinée tournant à volonté aux régimes de 540 et 750 tr/min (dite économique). Mais des outils devant tourner à 540 tours peuvent aussi être actionnés avec la prise de force réglée pour 750 tours si l'on réduit le régime du moteur en conséquence. *Il en résulte une économie de carburant allant jusqu'à 15%*. On peut obtenir sur demande une nouvelle boîte de vitesses à surmultiplication et entièrement synchronisée pour des vitesses d'avancement maximales de 30 km/h et 40 km/h en relation avec des pneus à 8 plis et des freins sur 4 roues. Cela permet d'abréger considérablement des déplacements sur route tout en économisant, au moyen de ces vitesses obtenues à bas régimes, *jusqu'à 30% de carburant Diesel*. En Suisse, admis à la circulation en tant que machine de travail.

FSA Schaffhouse

**Société Anonyme Rohrer-Marti,
8105 Regensdorf ZH**

Cette firme a présenté à l'AGRAMA 1981 un résumé de son programme de vente élargi concernant des machines et outils agricoles.

A part son programme INTERNATIONAL couronné de succès et les installations de de dosage LANDSBERG bien connues, on pouvait également voir à Lausanne les



Fig. 1: Tracteur International à 4 roues motrices 1455 et moteur IH à 6 cylindres d'une puissance de 107 kW (145 ch). Boîte de vitesses graduées d'une façon optimale et entièrement synchronisées / essieux planétaires pour 4 roues motrices comportant des différentiels à verrouillage automatique IH / relevage hydraulique IH particulièrement puissant.

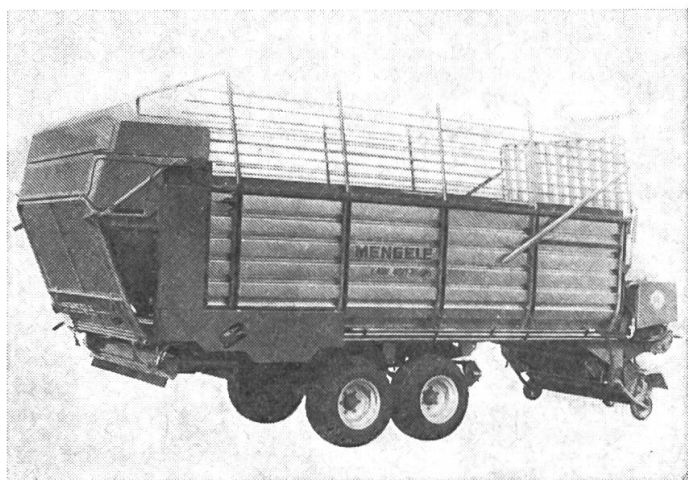


Fig. 2: Autochargeuse Mengerle LW 310 Quadro (nouveau DLG 1980) à convoyeur oscillant à grand travail.

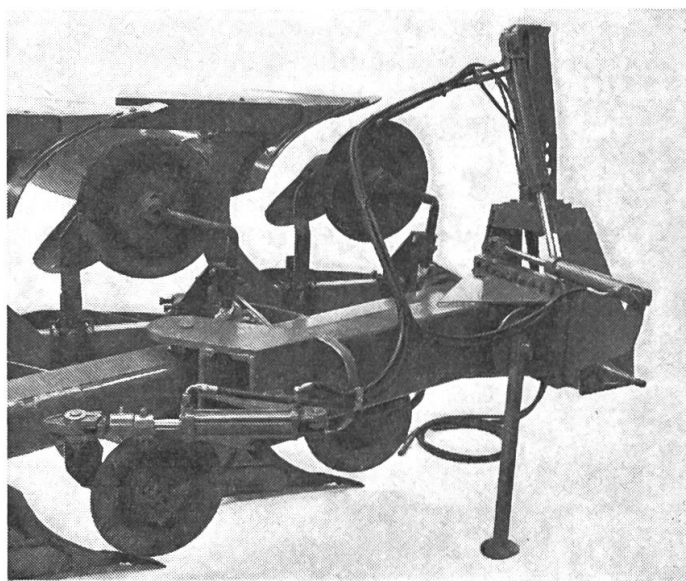
produits MENGELE. On sait que le programme Mengele a été récemment mis en vente par son réseau de commercialisation International Harvester. A l'AGRAMA 81 furent exposés entre autres:

- le programme des tracteurs INTERNATIONAL de 35 à 150 ch
- la moissonneuse-batteuse à flux axisymétrique INTERNATIONAL
- les presses à balles INTERNATIONAL
- les remorques autochargeuses et véhicules à chargement automatique MENGELE
- toute la série des ramasseuses-hacheuses MENGELE allant de celle à disque hacheur jusqu'à la récolteuse-hacheuse automotrice de 196 kW/267 ch
- les véhicules à chargement automatique et à deux essieux MENGELE
- les souffleurs de déchargement à grand travail MENGELE
- les épandeurs de fumier MENGELE
- les installations de dosage LANDSBERG.

Service Company Ltd, 8600 Dübendorf ZH

Nouvelles charrues Kverneland

La nouvelle charrue à 5 socs entièrement réversibles avec dispositif de sécurité au-



tomatique contre les pierres, une nouvelle œuvre de pionnier de Kverneland. La véritable charrue entièrement réversible pour les gros tracteurs à voies larges. L'outil idéal pour une utilisation optimale des tracteurs modernes à hautes performances. Cette charrue avec dispositif de sécurité automatique contre les pierres est un perfectionnement de la charrue réversible Kverneland mondialement connue, qui fut la charrue de pointe ces dernières années sur le marché européen. La technique de construction simple Kverneland n'est possible qu'avec l'utilisation d'aciers spéciaux et les procédés les plus modernes de traitements de l'acier. Kverneland, 13 fois champion du monde depuis 1962, construit également pour vous la charrue idéale.

Moissonneuse-Batteuse MASSEY-FERGUSON MF-530

La spécialiste de la classe supérieure des moissonneuses-batteuses d'aujourd'hui et de demain, est maintenant aussi vendue en Suisse.

Principaux avantages:

- construction simple (service et entretien facilités)
- type de construction robuste avec centre de gravité très bas
- beaucoup de confort
- système de coupe «Power-Flow» avec réglage automatique de la hauteur (breveté MF)
- dispositif de battage perfectionné (cylindre batteur avec étoiles en fonte)
- 6 secoueurs à fond ouvert
- coffre de nettoyage à 3 grilles (meilleure propreté)
- tank à grains agrandi
- cabine entièrement climatisée avec disposition optimale des instruments de bord
- machine entièrement équipée à l'usine pour le battage du maïs (4 rangs).

Cette machine avec ses 2 ans de garantie totale (pièces et main-d'œuvre) vous apportera la sécurité dont vous aurez besoin ces prochaines années.

