

Zeitschrift: Technique agricole Suisse
Herausgeber: Technique agricole Suisse
Band: 43 (1981)
Heft: 7

Rubrik: 50 ans Miele Suisse

Nutzungsbedingungen

Die ETH-Bibliothek ist die Anbieterin der digitalisierten Zeitschriften auf E-Periodica. Sie besitzt keine Urheberrechte an den Zeitschriften und ist nicht verantwortlich für deren Inhalte. Die Rechte liegen in der Regel bei den Herausgebern beziehungsweise den externen Rechteinhabern. Das Veröffentlichen von Bildern in Print- und Online-Publikationen sowie auf Social Media-Kanälen oder Webseiten ist nur mit vorheriger Genehmigung der Rechteinhaber erlaubt. [Mehr erfahren](#)

Conditions d'utilisation

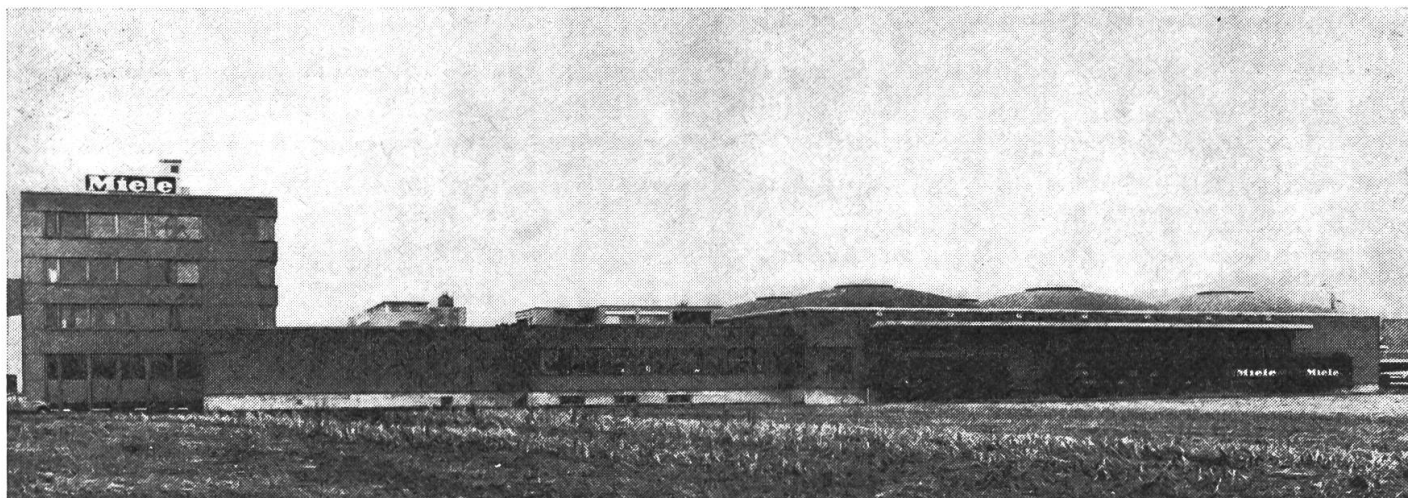
L'ETH Library est le fournisseur des revues numérisées. Elle ne détient aucun droit d'auteur sur les revues et n'est pas responsable de leur contenu. En règle générale, les droits sont détenus par les éditeurs ou les détenteurs de droits externes. La reproduction d'images dans des publications imprimées ou en ligne ainsi que sur des canaux de médias sociaux ou des sites web n'est autorisée qu'avec l'accord préalable des détenteurs des droits. [En savoir plus](#)

Terms of use

The ETH Library is the provider of the digitised journals. It does not own any copyrights to the journals and is not responsible for their content. The rights usually lie with the publishers or the external rights holders. Publishing images in print and online publications, as well as on social media channels or websites, is only permitted with the prior consent of the rights holders. [Find out more](#)

Download PDF: 05.02.2026

ETH-Bibliothek Zürich, E-Periodica, <https://www.e-periodica.ch>



Le bâtiment de Miele Suisse directement au bord de l'autoroute N 1 à Spreitenbach.

Photo: Miele

50 ans Miele Suisse

Ces jours-ci, la Miele Suisse S. A. a pu fêter ses 50 ans d'existence. Cette entreprise, la première succursale étrangère du groupe Miele, emploie aujourd'hui environ 190 collaborateurs qui s'occupent du service extérieur, de l'administration et du service-clientèle. La maison se conçoit comme pure entreprise commerciale; tous les produits qu'elle vend proviennent des ateliers de construction situés dans la République fédérale allemande et, dans une faible mesure, d'une usine située en Autriche.

C'est au fond surtout dans les chiffres d'affaires que se révèle l'activité fructueuse de la succursale suisse à Spreitenbach: en 1980, le chiffre d'affaires a atteint les 63 millions de francs; par rapport à l'année précédente, l'augmentation s'élève à 15%. Depuis 1958, la Miele Suisse S. A. est dirigée par M. Wilfried Sunder (51).

Position très forte sur le marché et diversification

La position que la Miele S. A. a acquise sur le marché est incontestable, surtout dans le secteur des machines à laver, des lave-vaisselle, sèche-linge et aspirateurs — les produits Miele «classiques» que tout le monde connaît. Les lecteurs de ce périodique savent que Miele s'est aussi engagée for-

tement dans le domaine de l'agriculture — grâce à ses équipements ultramodernes de traite et de refroidissement du lait. En ce qui concerne les machines à laver et lave-vaisselle destinés aux restaurants, à l'hôtellerie et aux cantines, Miele est l'unique entreprise qui offre un programme complet d'appareils provenant du même fabricant. Le secteur le plus récent — cuisinières, fours, réfrigérateurs — a pris ces deux dernières années un tel essort qu'en 1980 il a déjà atteint le 10% du chiffre d'affaires.

Miele — une entreprise familiale, comme auparavant

Malgré son ampleur, Miele est restée une entreprise familiale indépendante dont l'ensemble de production se répartit sur six usines: La maison principale à Gütersloh, comprenant aussi la centrale de l'entreprise, produit des machines à laver entièrement automatiques, des sèche-linge et cuisinières; à part cela elle dispose d'une fonderie entièrement automatique et d'une des émailleries industrielles les plus modernes d'Europe. Dans l'usine de Bielefeld sont fabriqués surtout les lave-vaisselle, les aspirateurs et les machines à repasser. Les ateliers à Euskirchen, près de Cologne, construisent les moteurs électriques des-

tinés à tous les appareils Miele. Les machines à laver du type industriel ainsi que les équipements de traite et de refroidissement du lait sont produits dans l'usine de Lehrte près de Hanovre, tandis que l'usine de Warendorf fabrique les cuisinières à encastrer, destinées au marché allemand et à l'exportation dans les pays européens, à l'exception de la Suisse. Enfin, en Autriche, les ateliers situés à Bürmoos, près de Salzbourg, construisent les automates à laver à encombrement réduit et les essoreuses centrifuges de ménage. Le groupe Miele emploie dans ces six usines et dans leurs succursales de vente étrangères plus de 11 000 collaborateurs.

Remarque de la Rédaction: Nous saisissons l'occasion de pour féliciter la Miele Suisse S. A. à l'occasion de ses 50 ans d'ac-

tivité pleine de succès. Nous lui présentons nos vœux les plus sincères pour les 50 prochaines années. Que le succès et la chance lui restent fidèles comme par le passé.

Cadeau de jubilé pour l'Aide Suisse aux montagnards

A l'occasion de la fête du jubilé célébrée à Baden, M. Kurt Christian Zinkann, associé-gérant de l'entreprise Miele à Gütersloh, a remis l'acte de fondation en faveur de l'Aide Suisse aux montagnards. Grâce à ce geste sympathique, 50 machines à laver entièrement automatiques du type 423 pourront être distribuées à des montagnards de notre pays.

Ce geste généreux mérite d'être signalé. Bravo et un grand merci également de notre part!

Contrôlez les freins avant d'entreprendre des transports d'été !

Au cours des prochaines semaines, les remorques agricoles lourdement chargées circuleront à nouveau plus fréquemment sur nos routes. Vu qu'il faut s'attendre à des chaussées mouillées et gluantes, des freins en bon état s'imposeront plus que jamais. C'est pourquoi on ne devrait pas manquer de vérifier le fonctionnement des freins avant chaque voyage de longue durée.

A cet effet, on engagera tout d'abord le frein à main jusqu'au deuxième ou troisième cran pour le mettre dans la position à partir de laquelle il devrait commencer à agir. Quant à la pédale du frein à pied, elle ne devrait pouvoir être poussée que très peu au-delà de la moitié de son parcours possible.

D'autre part, les freins ne doivent pas être réglés de telle manière qu'ils patinent en position zéro. Cela peut être vérifié facilement en soulevant le tracteur au cric et en faisant tourner les roues libres.

Le seconde phase du contrôle des freins se fait lors d'un démarrage. Une fois le frein à main tiré, on s'assure que l'effet de freinage est suffisant. Finalement, on procède à un troisième contrôle après avoir mis le véhicule en marche. Ce test consiste en un freinage à la fois prudent et vigoureux entrepris sur une surface horizontale aussi sèche que possible et permettant de constater si toutes les roues peuvent être bloquées uniformément et assurer ainsi un effet de freinage suffisant.

Un réglage périodique des freins selon les instructions de service exige cependant du doigté ainsi qu'une certaine habileté et de l'expérience. Toutes réparations des tringles de freinage — telles que des soudures auto-gènes — doivent être exclues par principe, et des réparations ne devraient avoir lieu qu'au moyen de pièces de rechange originales.

KTBL — DEULA

(Trad. R. S.)